

Delprojekt F: Mölltorp

Mölltorp ligger strategiskt vid huvudstråket från Karlsborg mot Tibro och Skövde vilket gör att orten är välförsedd med bra kommunikationer och kollektivtrafik. I Mölltorp finns service i form av dagligvaruaffär och bibliotek samt skola, badmöjligheter och strandmiljöer mitt i tätorten. Dessa förutsättningar öppnar för en utveckling av nya boendemiljöer centralt i tätorten som både tillvaratar sjöutsikten, och som kan kombineras med boendeformer med någon form av kollektivt boende.

Nyckelprojekt för detta handlar om förbättrade miljöer kring pendelparkering och busshållplatser samt projekt som synliggör de befintliga kvaliteterna som finns i exempelvis Mölltorpsparken och runt badplatsen; ett kvällsbelyst gångstråk, förbättrad lekmiljö och säkra cykelvägar.

Det är viktigt att denna utveckling kan få pågå under längre tid i en takt anpassad till ortens storlek och att de lägen som bäst förstärker de befintliga kvaliteterna tas i anspråk först.

NYCKELPROJEKT

Nya boendeanvändning, Mölltorpsstråket, belysning av Mölltorpsparken, förbättrad pendelparkering och temporära projekt (t.ex. Mölltorp Beach Open, Valborgsmässofirandet m. m.)



OVAN: Pendelparkeringen

MITTEN: Utsikt över Kyrksjön från område för ny bebyggelse

NEDAN: Montage vid Mölltorpsparken

Gemensamhetslokal i bottenvån

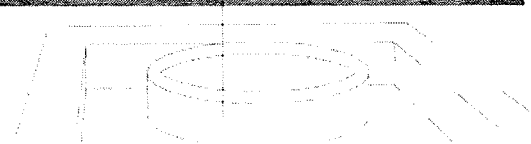
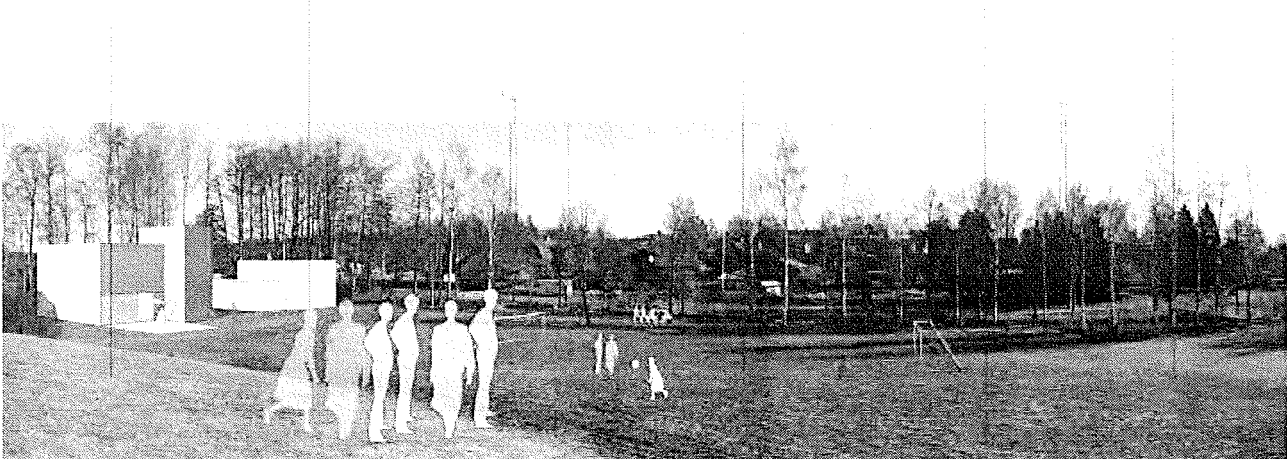
Nya bostäder

Nytt klubbhus

Förbättrad belysning gångväg resp bollplan

Grillplats

Plats för utegym



Handwritten signatures and initials at the bottom of the page.

Boendemiljöer

Möjlig exploatering nära bad

Cykelleder

Förbättrade möjligheter att cykla mot Karlsborg, Forsvik och Brevik.

Bef planlagt verksamhetsområde

Framtida verksamhetsområde

Mölltorpsstråket

Sammanbindande, kvällsbelyst gångstråk

Badplatsen

Parken

Belyst promenadstråk

Stationsområdet;

Plantering & belysning

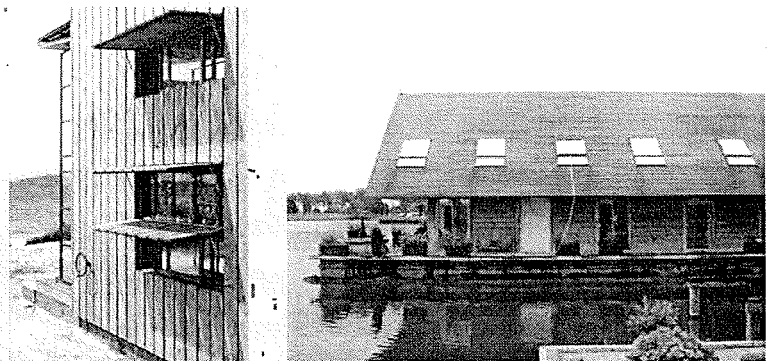
Pendelparkering

Säker korsning väg 49

Motionsspår

Referenser; boende vid votten (utanför strandkyddsområde)

- Kanotled
- Cykelled / promenadstråk
- Busshållplats
- ☺ Restaurang/café/bar
- ⓪ Övernattningsmöjlighet
- Ⓜ Småbåthamn
- Ⓛ Idrotts/friluftsmöjlighet
- ⓑ Badplats
- Leva & bo, boende
- Handel etc
- Verksamhet inom kommunal service
- Upplevelser



Handwritten signature or initials

Delprojekt G: Stadsparken

Vattenområdet mellan Rödesund, Pukön och Vanäs udde har historiskt varit en plats för båtar att ankra på, före vidare resa genom kanalen. I vattnet finns rester av ledmurar och på öarna Pukön och Lindön finns rester av bebyggelse. Många upplever Karlsborgs tätort som splittrat mellan olika centrumpunkter. En ny definition av Karlsborgs stadspark som mestadels en vattenyta knyter samman tätorten på ett nytt sätt och förtydligar relationen mellan land och vatten.

Nyckelprojekt för Stadsparken handlar dels om att identifiera och utveckla relationer till de omkringliggande förtätningarna av handel och verksamheter samt att addera funktioner och aktiviteter till strandpromenaden såsom grillplatser, utekök, utegym och lekmiljöer. Ett eventuellt framtida utnyttjande av Lindön och Pukön för friluftssändamål kan bli föremål för Natura 2000-prövning.

NEDAN: Vyer från Karlsborgsviken/ blivande Stadsparken.
Foto: Karolin Johansson



NYCKELPROJEKT

Fler parkbänkar, bryggor och badflottar ute i vattnet för att skapa nya möjligheter att uppleva vattenrummet. Utveckling av strandpromenaden med belysning, grillplats, utegym, lekmiljöer, sjösättningsramp, trambåts- respektive kajakuthyrning vid fästningsbryggan. Att lokalisera startpunkt för vattenaktiviteter såsom dykning, vattenskidåkning, simtävling kan vara ytterligare exempel på hur parken kan aktiveras och funktioner koncentreras.

Strandpromenaden förbättras; fler bänkar och badmöjligheter, bättre belysning, grillplats mm

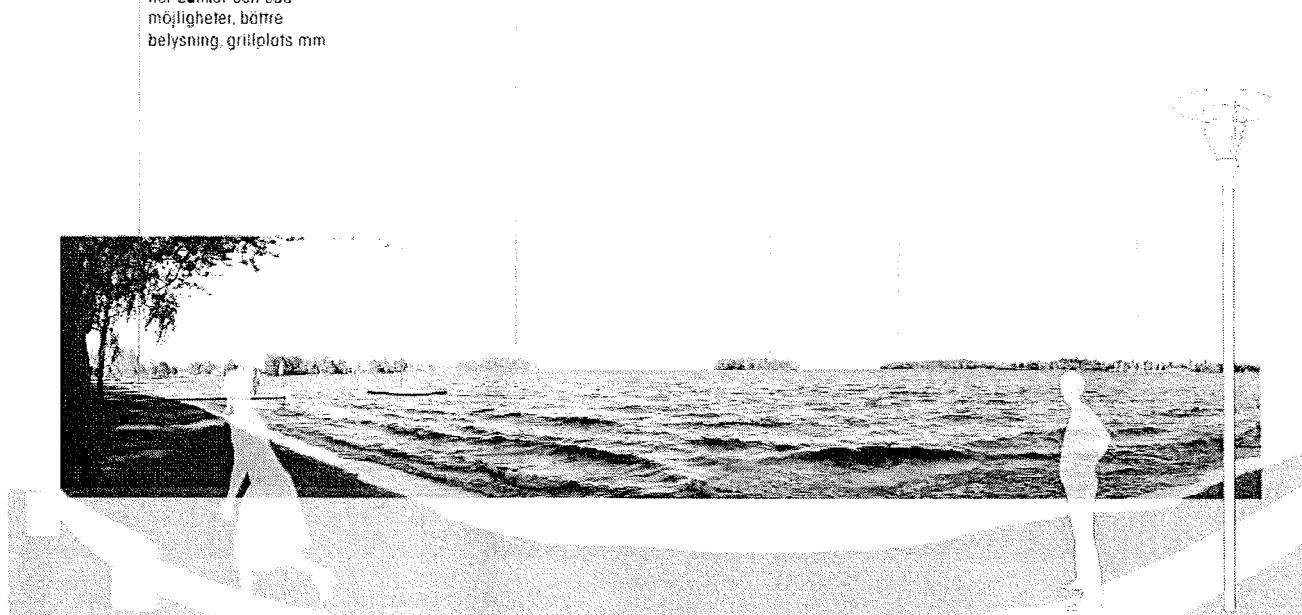
Badflotte

Lindön

Pukön

Engelsk park på Vanåsudden

Bef. båtplatser



Handwritten signature or mark.



Handwritten signature or initials in blue ink.

Delprojekt H: Storgatan

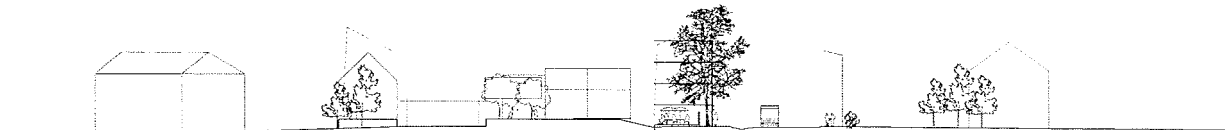
Storgatan genom Karlsborgs tätort fungerar både som huvudgata för tätorten och som genomfart för väg 49. Det gör att vägen trafikeras av tung genomfartstrafik som genom dagens gestaltning av vägen prioriteras före oskyddade trafikanter och de som använder vägen för lokala resor. Tidigare har alternativa dragningar av vägen diskuterats, vilket fortfarande är en viktig frågeställning för att identifiera strategiska satsningar för utvecklingen av Karlsborgs tätort.

Alternativa väglösningar redovisas på detta uppslag. Sett till resonemang ovan är det viktigt att identifiera ett vägalternativ som ger säkra skolvägar från skolorna till resecentrum. För att förbättra tillgängligheten till den regionala kollektivtrafiken föreslås samtidigt en förlängning av de regionala linjerna till norr om kanalen.

Nyckelprojekt för att förändra Storgatan handlar om att identifiera projekt som skapar en gestaltning av gatan som prioriterar den lokala trafiken och oskyddade trafikanter före tung och genomgående trafik. Genom att tydliggöra tätortens tvärkopplingar mellan Vättern och Bottensjön kan vägen sektioneras och de långa siktlinjer, som ger höga hastigheter på trafiken, kan brytas. Samtidigt är Storgatan som huvudgata genom tätorten en viktig förutsättning för många av ortens handelsetableringar. Genom att utforma parkeringslösningar och även eventuellt drive-in funktioner längs med gatan förenklas övergången från bil till gående. Tillsammans med åtgärder för att hantera buller är förhoppningen att detta gynnar etableringar av verksamheter inom tätorten.

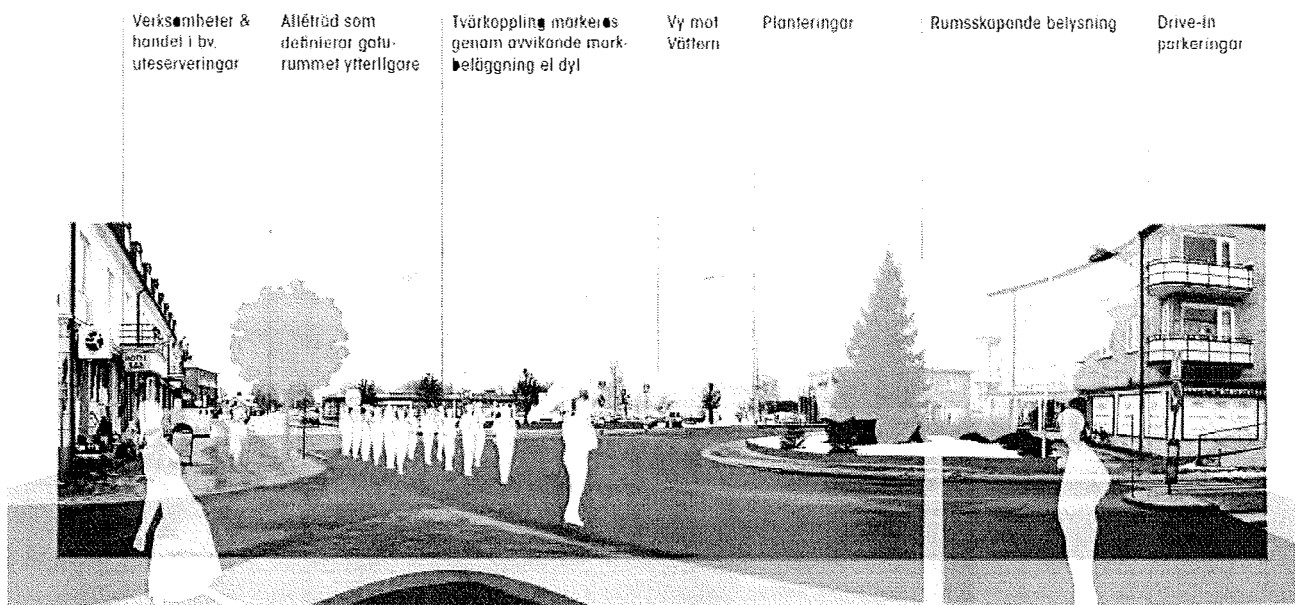
NYCKELPROJEKT

Tvärskopplingar, parkeringslösningar, bullerhantering, drive-in funktioner och alternativ placering av genomfarten förbi bangårdsområdet, nytt trafikupplägg för kollektivtrafiken genom Karlsborgs tätort samt pendelparkeringar.

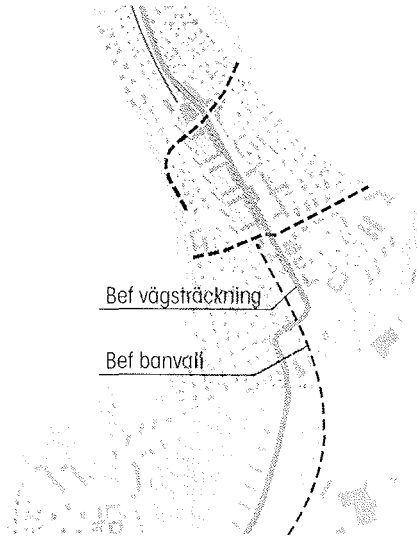


OVAN: Sektion Genom väg 49/Storgatan och bangårdsområdet

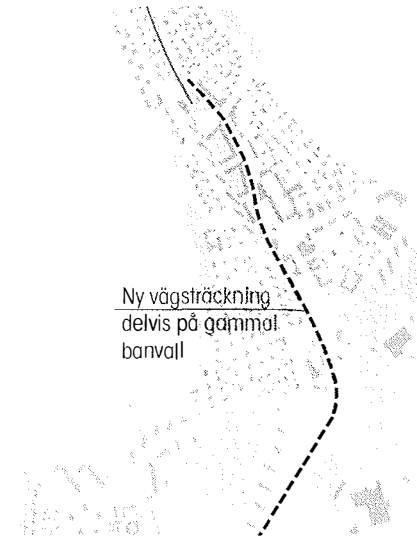
NEDAN: Fotomontage från Torget



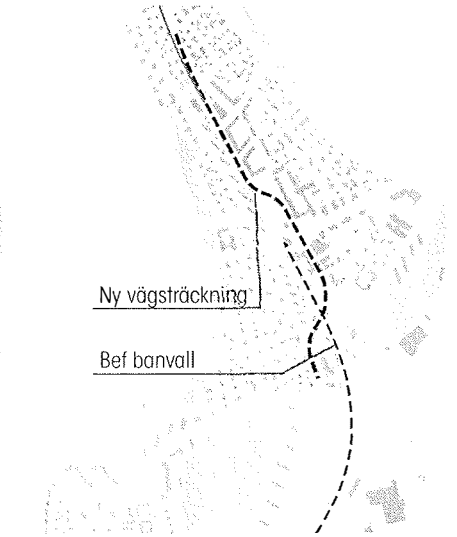
Handwritten signatures and initials at the bottom left of the page.



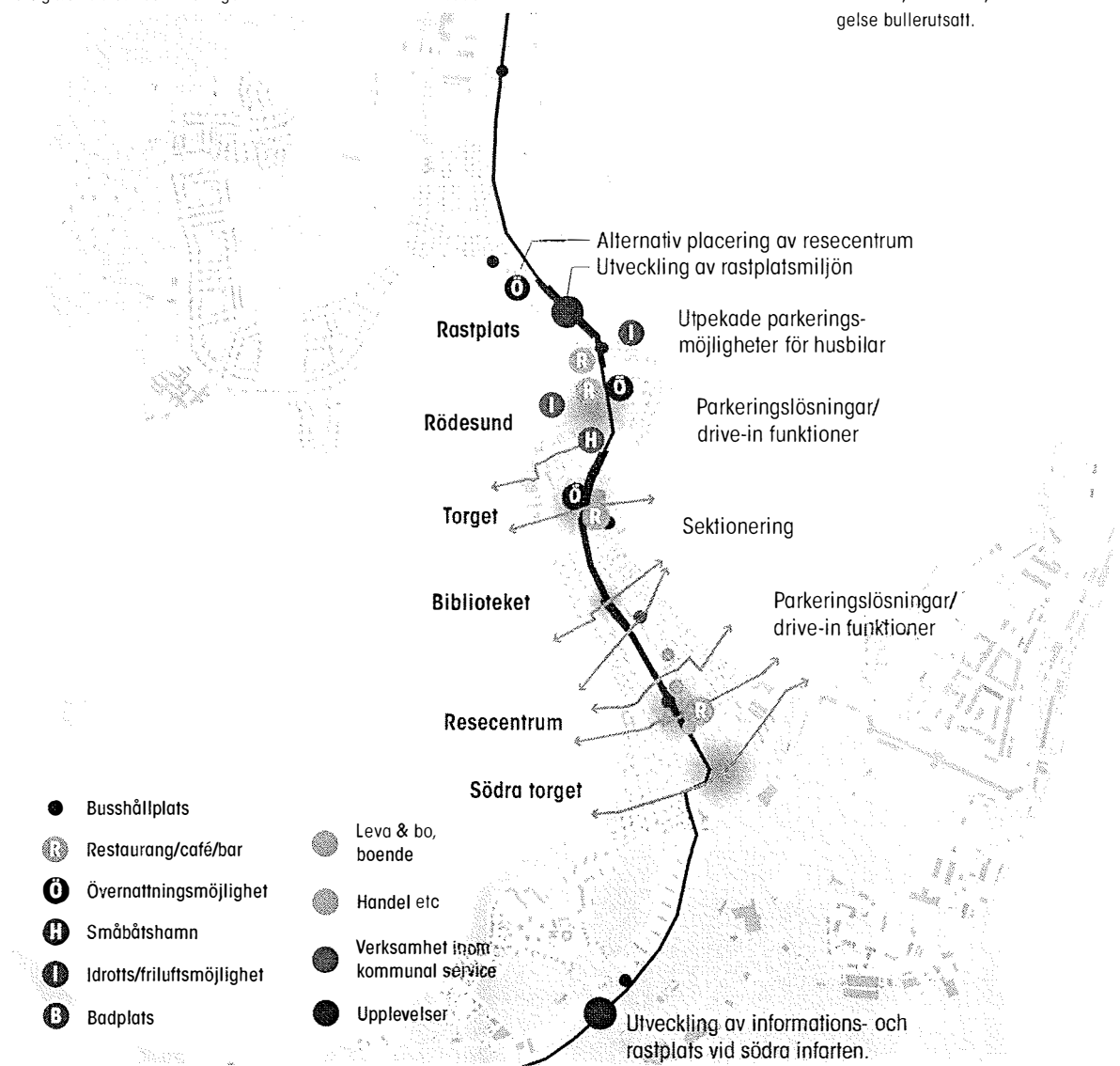
ALT 1, Utveckling av bef läge
 + Minimal investeringskostnad för väg
 + Maximal exploaterbar yta
 + Nya tvärkopplingar skapar sekvenser
 – Tung trafik kvar i samma läge



ALT 2, Maximal skyddsverkan
 + Leder bort tung trafik från skolområdet
 – Tar bort trafik från etablerade verksamheter
 – Parallella gator sprider buller över ett större område



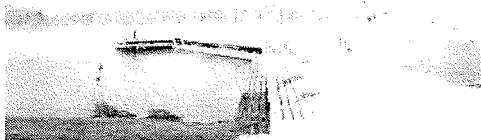
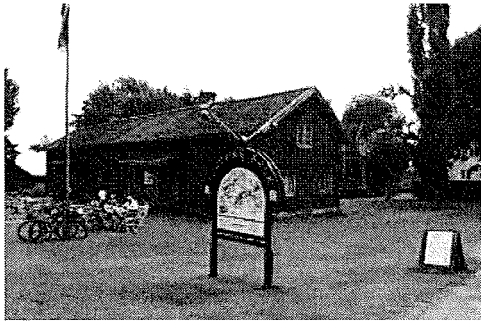
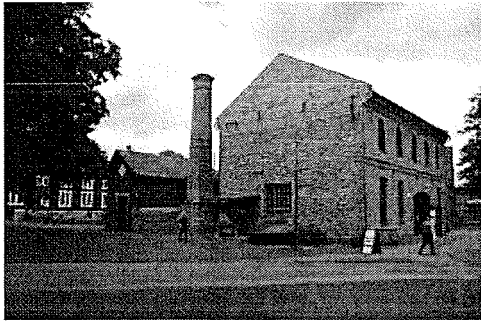
ALT 3, Delvis bevarande av bangården
 + Leder bort tung trafik från skolområdet
 + Bryter vägens långa siklinjer
 + Bef väganslutning till Ica och kommunhus kvar
 – Utan nya bullerskydd blir stor del av bef bebyggelse bullerutsatt.



- Busshållplats
- Ⓡ Restaurang/café/bar
- Ⓞ Övernattningsmöjlighet
- Ⓜ Småbåtshamn
- Ⓛ Idrotts/friluftsmöjlighet
- Ⓟ Badplats
- Leva & bo, boende
- Handel etc
- Verksamhet inom kommunal service
- Upplevelser

Handwritten signatures and initials.

Delprojekt I: Forsvik



OVAN: Vyer från Forsvik

NEDAN: Fotomontage på besökshub/kanalrastplatsen

I Forsvik har industriverksamhet pågått sedan 1200-talet och brukets och ortens historia är av central betydelse för att förstå varför Sverige ser ut som det gör idag. Sågverket troddes vara landets äldsta när det lades ner. Den industrihistoriska utvecklingen är därför viktig att lyfta fram som nutida utvecklingspotential.

På sågverksområdet finns idag ett antal mindre etableringar som fortfarande har produktion igång inom exempelvis träförädling. Genom att kombinera den industrihistoriska identiteten med dagens verksamhet och utbildningsmöjligheter. Både allmänt kring industrihistoria på gymnasienivå och specifikt kring marinteknisk byggnadskonst på universitetsnivå kan Forsvik utvecklas som industrihistoriskt kunskapscentrum med profilering mot marin byggnadskonst och träförädling.

Sågverksområdet utgör även en lämplig vinteruppställningsplats för fritidsbåtar med tillhörande service.

Forsvik har även genom sitt läge vid Göta kanal och längs väg 202 förutsättningar att utvecklas som besökshub, med fokus på bytesmöjligheter mellan olika trafikslag, och utveckling som nod i det utpekade regionala turistvägnätet.

NYCKELPROJEKT

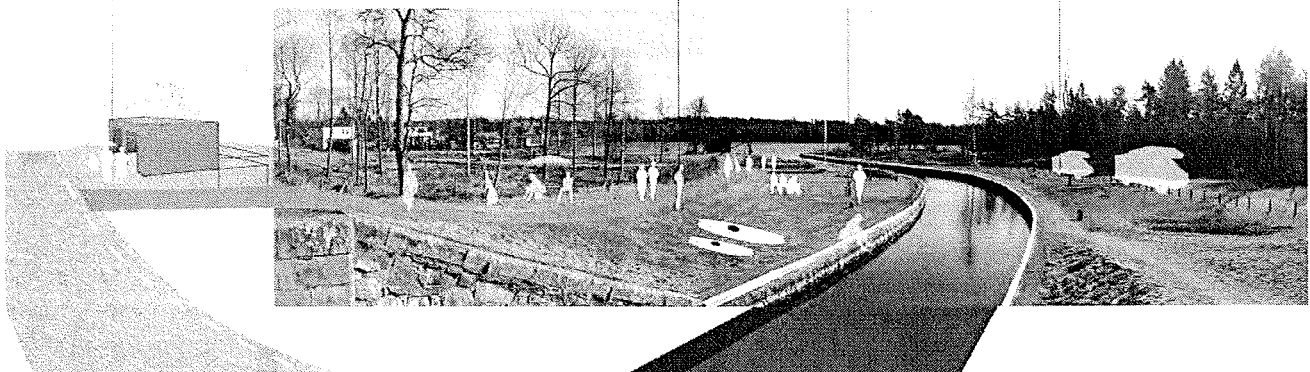
- Sågverksområdet profileras som träförädlingsområde för att skapa kompetenskluster.
- Stöd till projekt som bidrar till att stärka kompetens inom marin byggnadskonst.
- Utnyttja industriminnetts lokaler till utbildningspraktik för yrkesteknisk högskola/ universitet.
- Rastplatsen; en kombinerad rastplats för väg och kanalfarande; uthyrning av cyklar, kajaker, kanoter m. m., kiosk, samverkan med övernattningsmöjligheter och övrig besöksnäring på orten.
- Utveckling av nätet av promenadstigar längs vattnet m. m. Kompletterande skyltning.
- Cykelvägnät längs Bottensjön och mot Brosundet, Granvik och Karlsborg.
- Ett "jajamensan-konto" som uppmuntrar lokala initiativ som stödjer kommunens utvecklingsambitioner.

Bytshub;
Cykel- och kajakuthyrning
Glasskiosk

Minigolf

Bojplats
i sjön

Ställplatser för husbilar



OKL P



Handwritten notes and signatures at the bottom left of the page.

Scenarier

Översiktsplanens delprojekt har ovan redovisats i tur och ordning utifrån insatsområden och teman. För att med hjälp av delprojekten visa på genomförandestrategier och prioriteringar har delprojekten nedan organiserats i ett antal prioriteringsordningar som är länkade utifrån de politiska målformuleringar som presenteras i kommunens vision. Det är viktigt att utvecklingen och genomförandet av enskilda delprojekt genomförs i relation till övriga delprojekt. Ambitionen med denna redovisning är att visa olika genomförandeordningar samt öppna dokumentet för en dynamisk genomförandeprocess som kan förändras och anpassas till de förutsättningar som uppstår innan översiktsplanens mållår 2020. Scenarierna nedan är först och främst en illustration. Men de scenarier som presenteras vill visa ett

Målformuleringar (kommunen ska...)

Ha fler än 7000 invånare

Ha ett näringslivsklimat som rankas bland de 50 främsta kommunerna i landet.

Sträva efter att tillgodose efterfrågan på bostäder med vattenkontakt.

Sträva mot att väg 49 byggs ut till ett ekonomiskt, miljö- och tidsmässigt optimalt stråk i hela sin sträckning.

Arbeta för hög trafiksäkerhet med säkra passager för oskyddade trafikanter. Säkra cykelleder mellan kommunens tätorter.

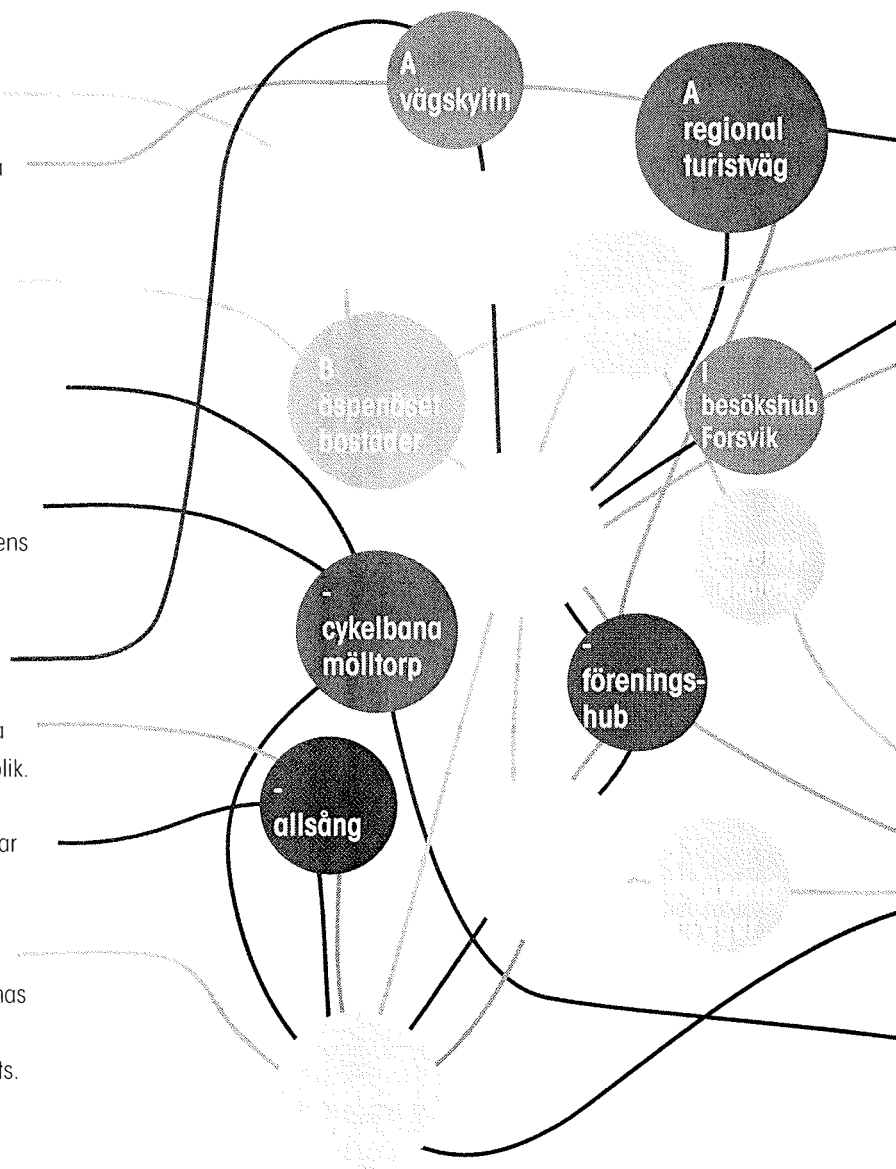
Vara ett av regionens mest besökta turistområden.

I samarbete med näringslivet och föreningslivet anordna minst ett evenemang per år som lockar en nationell publik.

I samarbete med den ideella sektorn ha skapat en hållbar plattform för kultur-, biblioteks- och fritidsfrågor.

Utveckla Karlsborgs centrum till en plats där människor möter god arkitektur och andra kulturuttryck. Här ska finnas serviceställen, ett rikt handels- och tjänsteutbud i en attraktiv miljö med god tillgänglighet. En trygg mötesplats.

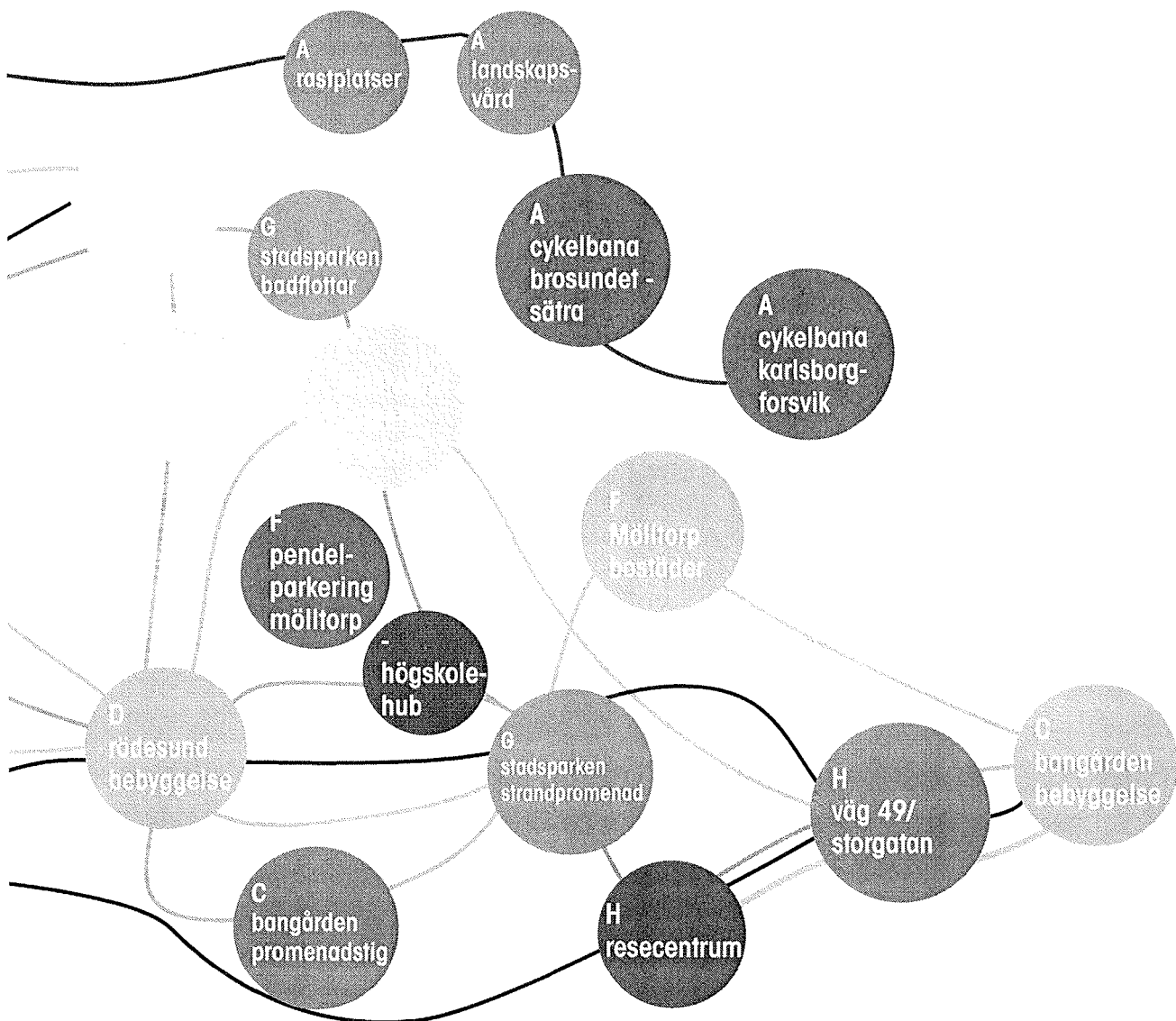
Kort sikt



Handwritten signatures and initials at the bottom left of the page.

angreppssätt och visa på samordningsmöjligheter mellan olika delprojekt och hur delmål kan etableras. Genom att förstå förutsättningarna för en dynamisk genomförandeprioritering öppnas för möjligheter att justera och samordna projekt när målsättningar förändras eller kräver omtag på grund av förändrade förutsättningar. Att förutsättningarna för Karlsborgs utvecklingsarbete kommer att förändras innan översiktsplanens målår är mycket troligt. Därför kommer påbörjade genomförandeprocesser att växla spår, övergå i nya vägval som beror på att frågeställningar förändras o s v. Detta är återigen ett skäl till att översiktsplanen fokuserat på att identifiera delprojekt som alla är en del av kommunens visionsskrivning och visionens konsekvenser för den fysiska planeringen

Lång sikt



Ullrich W. J. B.

Genomförandemekanismer

Översiktsplanens genomförande förutsätter en politisk process som definierar mål och tar strategiska beslut. Det avgörande för översiktsplanens framgång som utvecklingsstrategi är därmed att planens förslag och förändringsarbete kopplas till tydliga genomförandemekanismer. Med detta avses processer och arbetssätt som säkerställer planens fortsatta utveckling och genomförande.

Översiktplanen beskriver i detta kapitel ett antal delprojekt och nyckelprojekt med syftet att skapa en långsiktig hållbar utveckling vad gäller ekonomiska, sociala och miljömässiga perspektiv. Delprojekten är identifierade för att förbättra Karlsborgs kommun som en plats att leva, bo och verka i. Framförallt vad gäller vardagslivet för kommunens alla invånare och de som är verksamma inom kommunen men även för kommunen som besöksmål.

På så sätt pekar översiktsplanen mot ett fortsatt arbete där planering och genomförande i större utsträckning sker samtidigt. Dels för att kunskap från genomförandet ska kunna inarbetas i planeringen, men framförallt då en positiv utveckling av Karlsborgs kommun kan stödjas genom den stegvisa omvandlingen där de verkliga planeringsförutsättningarna förändras genom nyckelprojekt som låser upp eller låser förändringsmöjligheter.

Det viktigaste för att lyckas med den fortsatta processen av det arbete som påbörjas genom denna översiktplan är ett positivt och modigt synsätt på kommunens förutsättningar samt att genom strategiska val prioritera förändringsprojekt med stor genomslagskraft i förhållande till satsade resurser. På så sätt kan det kommande arbetet resultera i smarta val och ske genom att utveckla och kombinera de kvaliteter som redan finns. För att nå denna framgång är det viktigt att utpekade projekt genomförs som samverkansprojekt mellan kommunen, närings-, kultur och föreningsliv samt att kreativa förslag från medborgare och tillfälliga förutsättningar ("projekt i flykten") lyfts upp och inkluderas i det kontinuerliga arbetet.

Som stöd för utformningen av det kommande arbetet med att genomföra planens förslag har följande genomförandemekanismer identifierats:

- En arbetsgrupp med representanter från kommunens olika förvaltningar samt det lokala närings-, kultur- och föreningslivet etableras för att utforma och driva genomförandeprocessen. Arbetsgruppen arbetar under planeringskommittén som politisk styrgrupp.
- Till genomförandearbetet kopplas en regional referensgrupp för att driva frågeställningar kring infrastruktur, kollektivtrafik och regionala samarbeten.
- Fortsatta samråd och kartläggningar av delprojekten kommer att genomföras av kommunen i samverkan med det lokala föreningslivet och intressenter från fastighetsägare och näringsliv.
- Årligen presenteras för kommunfullmäktige en statusrapport, exempelvis i kommunens årsbokslut, som aktualiserar översiktsplanen och beskriver vilka delar av planen som är genomförda eller påbörjade. Kommunchefen föreslås ansvara för denna redovisning.
- En långsiktig investeringsplan som är kopplad till översiktsplanens prioriterade projekt tas fram. Planen inarbetas successivt i kommunens årliga budgetarbete.

Planeringsdokument

Ambitionen med det upplägg för översiktsplanen som här presenterats är att det övergripande planeringsarbetet kan fortsätta genom fördjupningar av utpekade delprojekt. Ett arbete som till viss del redan påbörjats inom delprojekt Rödesund.

Övriga planeringsdokument som avses att tas fram för att komplettera översiktsplanen är:

- Revidering av Program för Kulturhistorisk bebyggelse och kulturarvet.
- Energiprogram samt övergripande miljöstrategi
- Handlingsplan för förorenad mark
- Fortsatt arbete med lokala miljömål.
- Dagvattenplan
- Gestaltningssprogram för delprojekt i Karlsborgs tätort.



Handwritten signature and initials