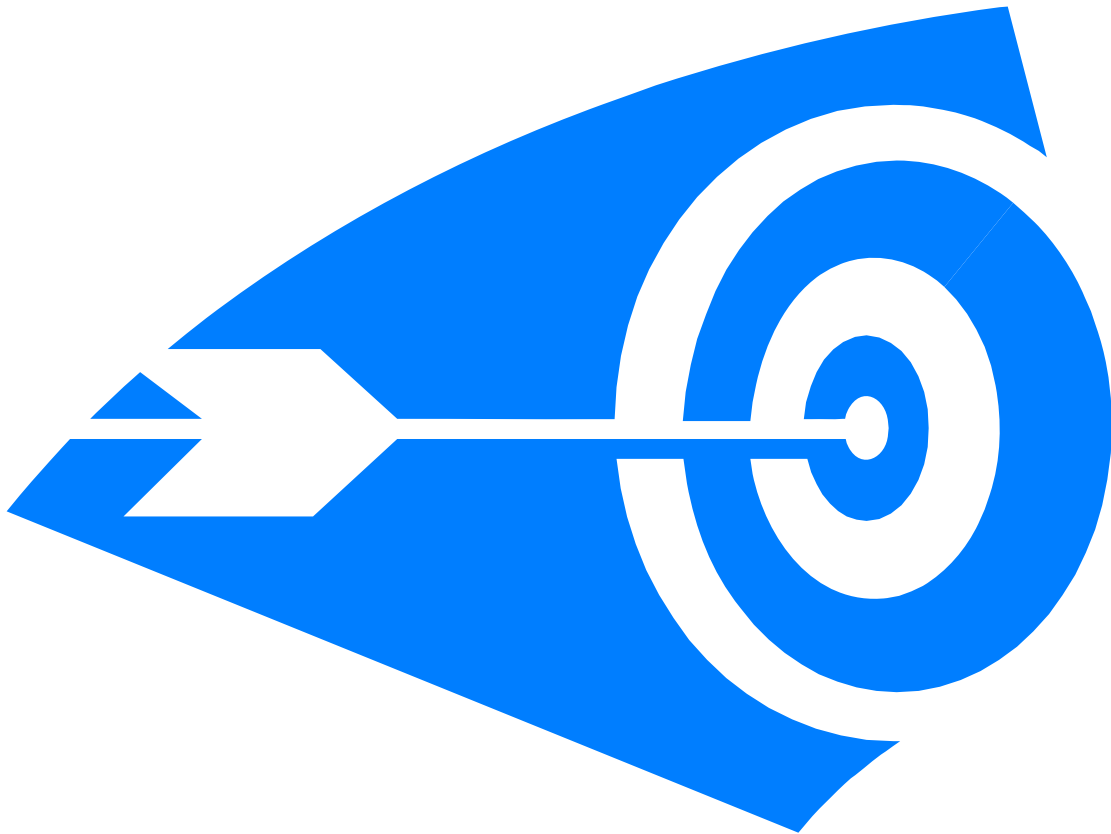


BUDGETUPPFÖLJNING - OKTOBER 2009

BYGG- OCH MILJÖ- NÄMNDEN



KARLSBORGS KOMMUN

Ekonomisk rapportering till KS enligt Ekonomienhetens mall.

RESULTATRAPPORT FÖR BYGG- OCH MILJÖNÄMNDEN - OKTOBER 2009 (TKR)

(Rikt punkt vid linjär förbrukning = 83 %)

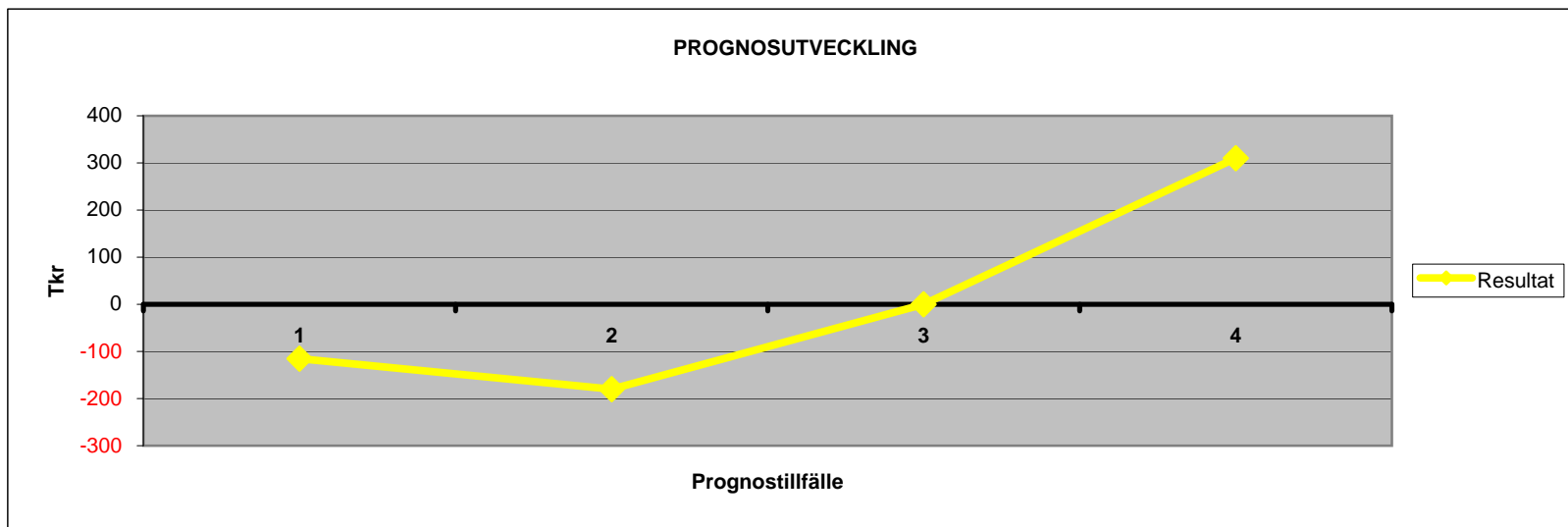
VERKSAMHET	UTFALL 2008	BUDGET 2009	UTFALL oktober	FÖRBR. PROCENT	ÅTER- STÅR	PROGNOS 2009	KOMMENTAR OCH ÅTG.PLAN
Nämnd och styrelse	174	183	165	90%	18	-10	1
Bygg	173	330	216	65%	114	0	
Fysisk planering	509	389	331	85%	58	-30	2
MBK-verksamhet	141	36	-129	-358%	165	50	3
Bostadsanpassning	1 483	1 206	696	58%	510	250	4
Trafik	312	312	243	78%	69	0	
Miljö, myndighetsverksamhet	1 019	859	643	75%	216	50	5
Miljö, strategisk verksamhet	260	285	186	65%	99	0	
Kalkning	30	37	95	257%	-58	0	
Kommunbidrag	-3 869	-3 637	-3 031	83%	-606	0	
NETTOKOSTNAD (Negativ nettokostnad=intäkt)	232	0	-585				6
RESULTAT (Avvikelse mot budget)	-232					310	

KOMMENTAR TILL BUDGETAVVIKELSE SAMT ÅTGÄRDSPLAN, BYGG-OCH MILJÖNÄMNDEN 2009

1. NÄMND OCH STYRELSE	
KOMMENTAR	ÅTGÄRDSPLAN
Kostnaderna för politikers tid och kursdeltagande har varit högre än budgeterat.	Kortare sammanträdestider eftersträvas.
2. FYSISK PLANERING	
KOMMENTAR	ÅTGÄRDSPLAN
Det finns tendens mot en minskad ärendeinströmning. Antalet bygglovärenden i Äspenäset har blivit färre än väntat och därmed har det inte blivit så mycket intäkter genom planavgifter.	Antalet ärenden är konjunkturberoende. Intäkterna beror av det och det är svårt för nämnden att göra något som kompenserar det. Det kan dock bli mindre personalkostnader än budgeterat på grund av rekryteringssvårigheter.
3. MBK	
KOMMENTAR	ÅTGÄRDSPLAN
Intäkterna har blivit större på grund av mer försäljning av kartarbeten än förväntat.	Ingen åtgärd.
4. BOSTADSANPASSNING	
KOMMENTAR	ÅTGÄRDSPLAN
I dagsläget finns en tydlig tendens att bidragen för bostadsanpassning blir lägre än budgeterat.	En mer restriktiv inriktning i de ärenden där rätten till bostadsanpassningsbidrag för allt eller delar av det som ansökan avser kan ifrågasättas.
5. MILJÖ, MYNDIGHETSVERKSAMHET	
KOMMENTAR	ÅTGÄRDSPLAN
Personalkostnaden har varit mindre än budgeterat beroende på att en tillfällig anställning blivit fördröjd.	Den pågående rekryteringen skyndas på.
6. ÅTGÄRDER FÖR ATT UPPNÅ BUDGET I BALANS ÅR 2009 - NÄMDSBESLUT BUDGET 2009	
KOMMENTAR	ÅTGÄRDSPLAN
Ytterligare ökning av taxor (3 % upp till 6 % mot 2008) Minskade kostnader för fysisk planering Minskad service - effektivisering Förhoppning om minskat behov av bostadsanpassning	Inarbetat i nya taxor och budgeten Mindre resurser fördelade i budgeten Mindre resurser fördelade i budgeten Lägre kostnader för bostadsanpassning har lagts i budgeten, svårt att styra över

RESULTATUTVECKLING 2009, BYGG- OCH MILJÖNÄMNDEN (TKR)

VERKSAMHET	UTFALL BUDGET		PROGNOS 1	PROGNOS 2	PROGNOS 3	PROGNOS 4
	2008	2009	mars	maj	juli	oktober
Nämnd och styrelse	174	183	0	0	0	0
Bygg	173	330	-75	-230	-100	-10
Fysisk planering	509	389	-40	-100	-50	-30
MBK-verksamhet	141	36	0	0	0	50
Bostadsanpassning	1 483	1 206	0	150	150	250
Trafik	312	312	0	0	0	0
Miljö, myndighetsverksamhet	1 019	859	0	0	0	50
Miljö, strategisk verksamhet	260	285	0	0	0	0
Kalkning	30	37	0	0	0	0
Kommunbidrag	-3 869	-3 637	0	0	0	0
NETTOKOSTNAD	232	0				
RESULTAT	-232	0	-115	-180	0	310
FÖRÄNDRING JMF MED FÖREG. PROGNOS				-65	180	310



PERSONALUTVECKLING 2009, BYGG- OCH MILJÖNÄMNDEN (Antal årsarbetare)

VERKSAMHET	UTFALL	BUDGET	UTFALL 1		UTFALL 2		UTFALL 3		UTFALL 4	
	2008	2009	mars	avvikelse	maj	avvikelse	juli	avvikelse	oktober	avvikelse
Nämnd och styrelse	0,00	0,00		0,00		0,00	0,00	0,00		0,00
Bygg	1,44	1,64	1,64	0,00	1,64	0,00	1,56	-0,08	1,56	-0,08
Fysisk planering	0,91	0,85	0,92	0,07	1,92	1,07	0,92	0,07	0,92	0,07
MBK-verksamhet	0,54	0,52	0,54	0,02	0,54	0,02	0,54	0,02	0,54	0,02
Bostadsanpassning	0,35	0,41	0,35	-0,06	0,35	-0,06	0,30	-0,11	0,30	-0,11
Trafik	0,34	0,36	0,35	-0,02	0,35	-0,02	0,32	-0,04	0,32	-0,04
Miljö, myndighetsverksamhet	3,12	2,24	2,02	-0,22	2,02	-0,22	2,19	-0,06	2,19	-0,06
Miljö, strategisk verksamhet	0,41	0,33	0,30	-0,03	0,30	-0,03	0,33	0,00	0,33	0,00
Kalkning	0,05	0,05	0,05	-0,00	0,05	-0,00	0,05	-0,00	0,05	-0,00
ANTAL ÅRSARBETARE	7,15	6,40	6,15	-0,25	7,15	0,75	6,20	-0,20	6,20	-0,20
FÖRÄNDRING JMF MED FÖREG. PROGNO			0,00		1,00		-0,95		0,00	

UPPFÖLJNING AV VERKSAMHETSMÅL, GOD EKONOMISK HUSHÅLLNING -BYGG- OCH MILJÖNÄMNDEN 2009

VERKSAMHETSMÅL	
MÅLSÄTTNING	UTFALL
Tillvarata samordningsmöjligheter inom förvaltningen.	Uppfylls i rimlig ordning
Eftersträva samverkan med samma verksamhetsdelar i närliggande kommuner.	Uppfylls i rimlig omfattning
Intäkter skall tas in i den utsträckning som verksamheten ger möjlighet till. Taxor ska ligga på liknande nivå som i grannkommuner.	Uppfylls i rimlig omfattning
Minska körsträckor och arbetstidsåtgång genom samordning och samplanering av besiktningssesor.	Detta sker i den utsträckning som är rationell med beaktande av åtgången total arbetstid
Organisationen ska stimulera personalen till kompetens- och verksamhetsutveckling, delaktighet, ansvarstagande och engagemang.	Uppfylls i rimlig omfattning
Vara sparsam med kostnader som inte leder till ökad kvalitet och effektivitet.	Förvaltningen ser över vilka kostnader som är möjliga att spara in

Budget och verksamhetsplan för 2010

BYGG- OCH MILJÖNÄMNDEN

Ordförande: Anders Lundgren
Förvaltningschef: Bo Björkman

Antal ledamöter: 7

Antal årsarbetare: 8,12

UPPDRAG

Bygg- och miljönämnden ansvarar för kommunens myndighetsutövning och planering omfattande plan- och byggnadsväsendet, miljö- och hälsoskyddsområdet, trafik- ärenden samt bostadsanpassningsärenden. Nämnden ansvarar även för kommunens kartförsörjning. Lagstiftningen inom områdena styr verksamheten och större delen av nämndens arbete består i att tillämpa lagstiftningen. Nämndens oberoende är betydelsefull eftersom nämnden även skall granska kommunens egen verksamhet.

Till Bygg- och miljönämnden hör Bygg- och miljöförvaltningen. Förvaltningens uppgift är att utföra de arbetsuppgifter och

förbereda de ärenden som ankommer på nämnden. De flesta av nämndens beslut är delegationsbeslut. En stor del av arbetet är lagreglerad tillsyn. Förvaltningens uppdrag innefattar att inom rimlig tid utföra en korrekt och saklig handläggning av ärenden samt att ge råd och upplysningar till allmänheten inom nämndens sakområden. Bemanningen skall vara tillräcklig för att ge allmänheten goda möjligheter att kontakta förvaltningen.

Nämnden och förvaltningen skall utöver myndighetsutövning aktivt arbeta för att utveckla kommunen inom bygg-, miljö-, kart- och trafikområdena.

RESULTATBUDGET

(tkr)	Bokslut 2008	Budget 2009	Budget 2010	Plan 2011	Plan 2012
Verksamhetens intäkter					
Kommunbidrag	3 869	3 522	4 283	4 335	4 403
Bidrag	137	150	325	155	155
Övriga intäkter	2 274	2 025	2 175	2 340	2 407
Summa intäkter	6 280	5 697	6 783	6 830	6 965
Verksamhetens kostnader					
Personalkostnader	3 914	3 492	4 535	4 545	4 627
Lokalkostnader	307	295	308	310	312
Övriga kostnader	2 219	1 850	1 900	1 957	2 016
Kapitalkostnader	72	60	40	18	10
Summa kostnader	6 512	5 697	6 783	6 830	6 965
Årets resultat	-232	0	0	0	0

VERKSAMHETSBESKRIVNING

Nuläge

Ärendevolymen har efter flera års uppgång återgått till en mer normal nivå. Det har varit vakans och byte på en av miljöinspektörstjänsterna. En tillfällig anställning av en Fysisk planerare avslutades tidigare än avsett och försök att rekrytera en byggnadsinspektör har inte lyckats. Förnyade rekryteringsförsök pågår liksom av en projektanställd miljöinspektör. Arbetsbelastningen i förhållande till personalresurserna innebär att flera i lag angivna nämndsuppgifter inte blir utförda. Även administrationen blir eftersatt.

Mål och riktlinjer för verksamheten

I enlighet med kommunallagen skall kommuner fastställa verksamhetsmål som leder till god ekonomisk hushållning. I Karlsborgs kommun har nämnder/förvaltningar utarbetat egna mål för respektive verksamhet. Följande mål gäller för Bygg- och miljönämndens verksamhet:

Tillvarata samordningsmöjligheter inom förvaltningen.

Tillvarata samarbetsmöjligheter med närliggande kommuner.

Intäkter skall tas in i den utsträckning som verksamheten ger möjlighet till. Taxor ska ligga på liknande nivå som i grannkommuner.

Minska körsträckor och arbetstidsåtgång genom samordning och samplanering av besiktningssesor.

Organisationen skall stimulera personalen till kompetens- och verksamhetsutveckling, delaktighet, ansvarstagande och engagemang.

Vara sparsam med kostnader som inte leder till ökad kvalitet och effektivitet.

Planerade förändringar 2010

Den givna budgetramen leder till såväl höjningar av avgifterna som till att alla möjligheter till besparingar används.

Resurserna för översiktsplanering, övergripande planering liksom strategiskt miljöarbete blir mycket små. Intäkterna från avgifter och uppdrag ökas mer än för att täcka den allmänna kostnadsökningen. Det kommer att leda till att de ligger i överkant i förhållande till målet att de skall ha liknande nivå som i grannkommunerna. Därutöver blir det förändringar beträffande det samarbete som har startats mellan Bygg- och miljönämnderna i Tibro och Karlsborg eftersom Tibros verksamhet slagits samman med Falköping och Skövde. Hjo kommun är på väg in i den organisationen men inget sådant är bestämt vad gäller Karlsborgs kommun. För och nackdelar beträffande samverkan och samarbete inom nämndens olika verksamhetsområden utreds. Den budget som nu föreslås förutsätter att det görs översyn av taxorna och som ger intäktsökningar som svarar mot kostnadsökningarna för varor och personal och den minskade budgetramen. De nya taxorna skall beslutas samtidigt som budgeten beslutas. Bygg- och miljöförvaltningen skall även i fortsättningen engagera sig i kommunens utvecklingsarbete samt i projekt som syftar till att förbättra den fysiska miljön i tätorter. Arbetet med inventering och krav på åtgärdande av enskilda avlopp har återupptagits och bedöms komma att fortsätta i viss omfattning även under 2010.

Utblick 2011-2012

Nämndens arbetsbelastning kommer fortsatt att vara hög. De förändringar som aviseras i Plan- och bygglagen pekar inte mot mindre arbete. Tecken finns snarare på utökade ambitioner för byggande, miljö och trafiksäkerhet. Möjligheterna till effektiviseringar är begränsade. Fortsätter detta blir det nödvändigt att förstärka personalresurserna. I den mån utvecklingen medför en ökad ärendevolym kan finansieringen delvis ske genom ökade intäkter. Lönekostnaderna inom arbetsområdet bedöms komma att öka mer än den genomsnittliga kostnadsökningen.

VERKSAMHETSMÅTT

Nämndens verksamhet baseras på inkommande ärenden samt på löpande tillsyn som nämnden är skyldig att utföra enligt lag. Det är svårt att finna relevanta verksamhetsmål

som belyser arbetsvolymen på ett bra sätt. Kostnadstäckningsgraden är beräknad exklusive bidragen från staten för kalkning och bidragen till bostadsanpassning.

VERKSAMHETSMÅTT	Mål 2010	Prognos 2009	Mål 2009	Utfall 2008	Utfall 2007	Utfall 2006	Utfall 2005	Utfall 2004
Antal nämnsammanträden	8	8	8	8	9	8	8	8
Antal nämndärenden	120	140	95	95	97	102	106	96
Antal registrerade ärenden	1300	1100	1300	1300	1257	1401	1458	1092
Antal avslutade ärenden	1300	1300	1300	1450	1228	1098	1463	897
Antal miljöinspektioner	175	140	175	190	175	157	103	80
Antal miljöprovtagningar	80	70	80	85	60	88	98	60
Antal antagna planer	5	7	2	3	2	4	8	2
Antal beviljade bygglov och rivningslov	120	120	120	160	187	155	117	118
Antal beslutade bygganm och rivningsanm	120	100	120	140	170	138	119	117
Kostnadstäckningsgrad	37 %	42 %	42%	41 %	52 %	41 %	30 %	38 %

Detaljplan för

Kv Muraren, Snickaren m m

i Karlsborg, Karlsborgs kommun

Dnr P 2008-0008

SÄRSKILT UTLÅTANDE

Samråd har skett om detaljplanen. Endast ett fåtal godkännanden har inkommit. De som inte godkänt har givits tid att inkomma med yttrande senast 2009-11-11. Remiss till berörda instanser har sänts ut med begäran om svar till 2009-11-09. Följande yttranden har inkommit:

1. Utan erinran

Meddelanden har på olika sätt inhämtats om att ingen erinran föreligger från ägaren till Barberaren 7, 10, Muraren 1, 2, 5, 9, 17, 21, 23, 26, Smedjan 1, Snickaren 2, 4, Läraren 2, 5, 7, 8, Kantaren 4,6, 7, Klaven 7, Jägaren 1, 2, 4, 6, Kommunstyrelsens arbetsutskott, Länsstyrelsen, Hyresgästföreningen, KEAB, Rödesund-Wanäs Hembygdsförening.

2. Lantmäteriet

De framför att det för klarhetens skull i genomförandebeskrivning kan noteras hur rättigheten för y-området, vid Bottensjövägen skall säkerställas. I övrigt har Lantmäterimyndigheten inga synpunkter.

Kommentar

Funktionen i y-området är ett gemensamt intresse och vi har bedömt att det därför inte behövs något säkerställande utöver markeringen i detaljplanen.

3. Ägare till fastigheten Snickaren 3

De önskar att deras nyttjande av befintlig jordkällare som delvis ligger inom deras fastighet och delvis på allmän platsmark.

Kommentar

Bestämmelse läggs in som reglerar deras rätt att använda jordkällaren inom den allmänna platsmarken.

4. Vägverket

Vägverket framför att väg 49 har Vägverket som väghållare och ingår i utpekat regionalt stråk för arbetspendling och näringslivets transporter. Planerna på att flytta vägen till järnvägsbanken är för tillfället osäkra dels på grund av att nedläggningsbeslutet fortfarande är överklagat och dels för att objektet inte finns med i förslag till regional plan för 2010-2021. Vägen bör därför behandlas i detaljplanen med dess befintliga läge.

Väg 49 är sekundär väg för farligt gods och detaljplanen bör ta upp risker och åtgärder för att motverka dessa. Flera fastigheter nära vägen är bullerstörda och finns med i Vägverkets bullerdatas. De anger att det bör tas upp och behandlas i detaljplanen. Kvartersgränser mot väg 49 ska förses med utfartsförbud och med släpp för befintliga utfarter.

Kommentar

Utfartsförbud läggs in i detaljplanen i enlighet med önskemålet. Bestämmelser läggs in angående störningar och risker och redogörelse angående dem tas med i planbeskrivningen.

5. Kultur och biblioteksenheten

Enheten framför att med tanke på att området är av riksintresse för kulturmiljövården är det tillfredställande att rekommendationerna i bevarandeprogrammet från 1992 följs upp. Däremot känns det osäkert när planändringen kommer att innebära att man skall gå från ett "mycket strikt" byggande till ett mer fritt sådant. Det skall även innebära en större frihet när det gäller byggande av fristående uthusbyggnader och garage. I bevarandeprogrammet står att man inte skall tillåta uppförande av t ex garage närmast gatan. Gaturummet med synliga fruktträd och buskar bidrar till ett vackert helhetsintryck. Hur den ändrade synen skall anpassas till större krav och hänsyn till riksintresset framgår inte av förslaget. Det är givetvis viktigt att fastighetsägarna har möjlighet att bygga på ett funktionellt sätt men lika viktigt är att bevara kvarterens karaktär. Det är bra att planförslaget ser till att utvidgningen av vändplanen vid Bottensjövägen hålls på en rimlig nivå.

Kommentar

Detaljplanen tillåter inte garage eller uthus nära gator. Utefter gator har det nästan överallt markerats 6 meters byggnadsförbud. Undantag är endast där det redan ligger byggnader närmare tomtgränsen mot gata. Det som utgått i förhållande till de tidigare intentionerna är att placering av garage och andra uthus skall ske längre indraget på tomterna. De tankarna har utgått främst på grund av att det inte finns något sådan konsekvent bebyggelse mönster inom planområdet och dels att tillämpningen visat sig vara svår där sådan regel lagts in i tidigare detaljplanering. Yttrandet föranleder ingen ändring.

6. Räddningstjänsten

Räddningstjänsten har intet att erinra under förutsättning att räddningstjänstens behov av framkomlighet för utryckningsfordon tillgodoses. Om komplettering eller förändring av brandpostnätet avses genomföras noteras att inom delar småhusbebyggelse är alternativsystemet tillämpligt. I övrigt tillämpas konventionellt system.

Kommentar

Yttrandet föranleder ingen ändring av detaljplanen.

7. Ägare till Kantaren 3

Enligt detaljplan finner vi att Kantaren 6 ej syns helt överensstämmande med befintlig byggnader. Eftersom ett "växthus" uppförts utan vår tillfrågan vill vi härmed förbehålla oss rätten att i framtiden uppföra staket-modell högre- när den rön, som i dagsläget vätter mot denna tomtgräns, har tjänat ut.

Kommentar

Frågan om det uppförda växthuset hanteras i ett annat ärende. Frågan om uppförande av framtida staket eller plank hanteras i ett ärende för sig sådant är aktuellt att uppföra. Bedömning av lämpligheten sker var för sig beträffande varje plats och utformning. Bygg- och miljönämnden har en restriktiv inriktning vad gäller höga och täta avgränsningar i tomtgräns. Yttrandet föranleder ingen ändring av detaljplanen.

8. Va-enheten

Enheten har vid sammanträffande framfört att det behöver läggas in ett u-område för de ledningar som försörjer Snickaren 2 och 3.

Kommentar

Ett 6 meter brett u-område läggs in över tomterna Snickaren 7 och 8 där de befintliga ledningarna ligger.

Sammanfattning och förslag till beslut

Bygg- och miljöförvaltningen föreslår att detaljplanen revideras så som föreslås angående yttrande 3, 4 och 8 ovan. Bygg- och miljöförvaltningen har därutöver gjort några ändringar som är av redaktionell karaktär. Förvaltningen föreslår att Bygg- och miljönämnden beslutar att revidera detaljplanen och att anta den reviderade detaljplanen.

BYGG- OCH MILJÖFÖRVALTNINGEN 2009-11-12

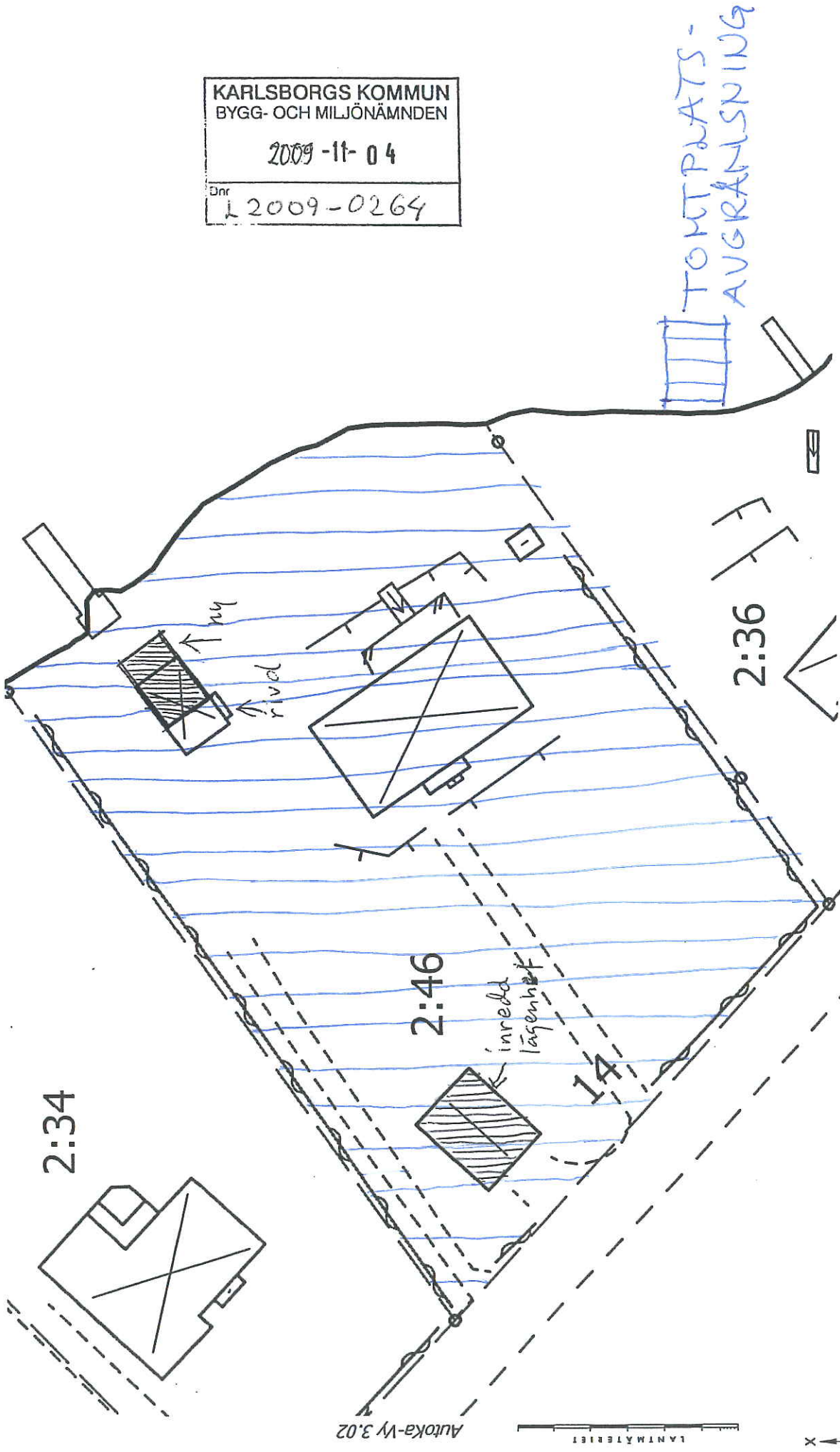
Bo Björkman
Stadsarkitekt

Anita Spetz
Plantekniker

KARLSBORGS KOMMUN
BYGG- OCH MILJÖNÄMNDEN

2009-11-04

Dnr
L 2009-0264



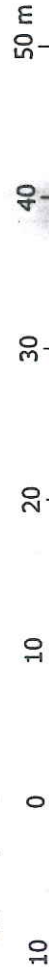
2:34

2:46

2:36

MÖLLTORP 2:46

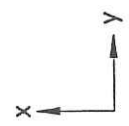
TOMTPÅTTS-
AVGRÄNSNING



Skala 1:500

System SWEREF 99 13 30
Bo Björkman Karlsborgs kommun

X = 6487001
Y = 202498



AutoKa-Vy 3.02



LANTMÄTERIET