

# Budget och verksamhetsplan 2021- 2023

---

Kommunfullmäktige

# Innehållsförteckning

|                                                          |           |
|----------------------------------------------------------|-----------|
| <b>Inledning</b> .....                                   | <b>3</b>  |
| <b>Förvaltningsberättelse</b> .....                      | <b>6</b>  |
| <i>Omvärldsanalys</i> .....                              | 6         |
| <i>Budgetförutsättningar för Karlsborgs kommun</i> ..... | 7         |
| <i>Resursfördelning</i> .....                            | 8         |
| <i>Kommunens styrmodell</i> .....                        | 10        |
| <i>Finansiell planering</i> .....                        | 11        |
| <b>Finansiella rapporter</b> .....                       | <b>15</b> |
| <i>Resultatbudget (tkr)</i> .....                        | 15        |
| <i>Balansbudget (tkr)</i> .....                          | 16        |
| <i>Kassaflödesanalys (tkr)</i> .....                     | 17        |
| <b>Driftbudget</b> .....                                 | <b>18</b> |
| <b>Investeringsbudget</b> .....                          | <b>18</b> |

# Inledning

Budget och verksamhetsplan är kommunfullmäktiges budget för det kommande årets ekonomi och verksamhet.

Dokumentet innehåller även en flerårsplan som utgör riktlinjer för de därpå följande två åren.

Budgeten ska visa kommunens samlade inkomster och utgifter, hur den finansiella ställningen förändras under året, den finansiella ställningen vid budgetårets utgång samt hur ekonomiska resurser fördelas till olika verksamhetsområden.

Verksamhetsplanen är ett handlingsprogram för det kommande året. Där anges den kommunala verksamhetens omfattning och inriktning. Kommunens verksamhet är organiserad i fem nämnder och sex förvaltningar.

För varje nämnd redovisas en verksamhetsbeskrivning, budgeterat resultat, planerad verksamhet samt verksamhetsmått och nyckeltal. Anslagsbindningen i drift- och investeringsbudgeten ligger på nämndsnivå.

Uppställningen i budgetdokumentet överensstämmer i princip med förvaltningsberättelse, resultaträkning, finansieringsanalys, balansräkning och drift- och investeringsredovisning enligt årsredovisningen. Graden av specificering, det vill säga antalet poster är färre än i årsredovisningen.

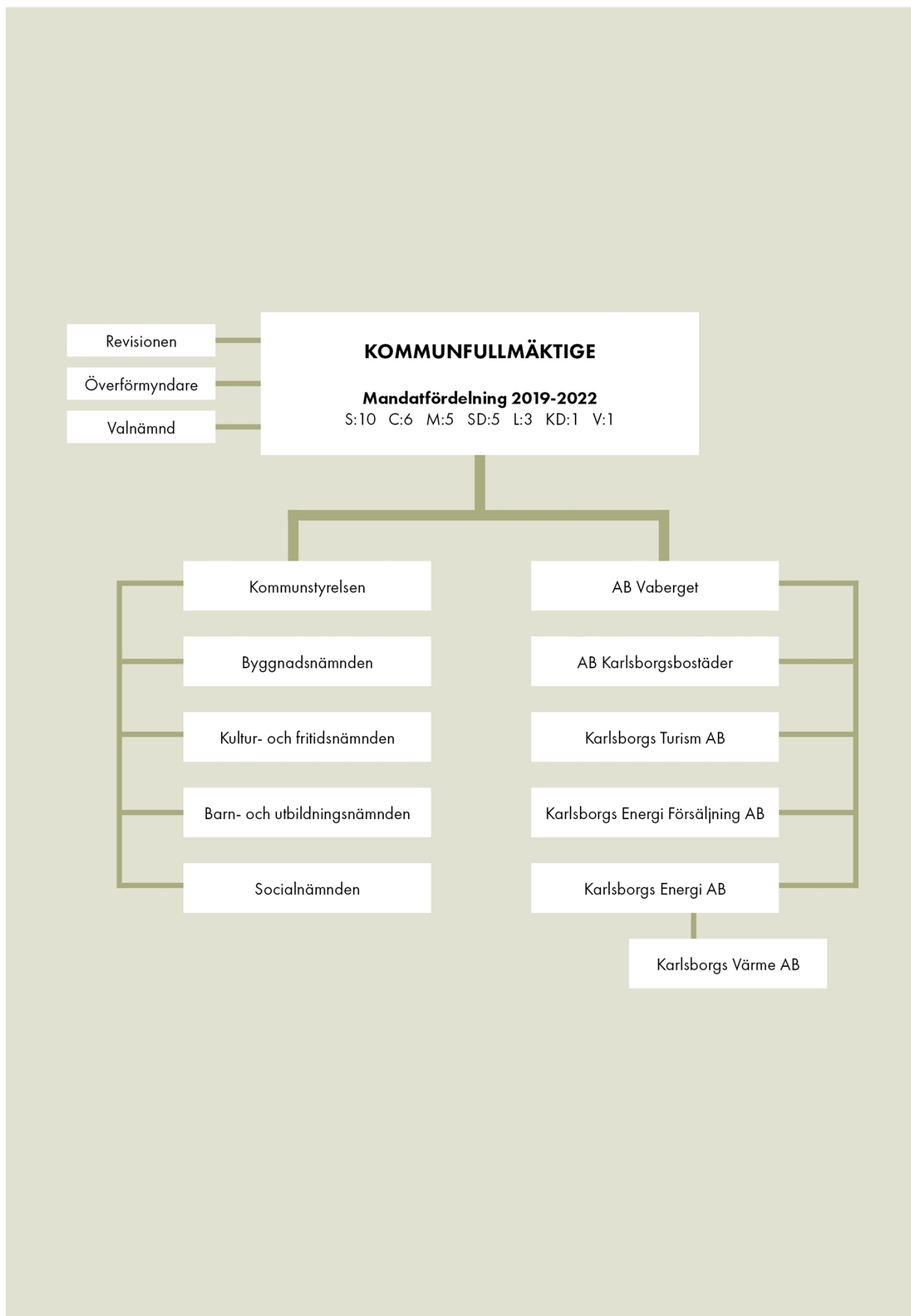
Följande ekonomiska rapporter utges år 2021:

Mars: Årsredovisning 2020

Oktober: Delårsrapport 2021

December: Budget och Verksamhetsplan 2022

Budget och verksamhetsplan 2021 - 2023 är sammanställd och producerad av Karlsborgs kommuns ekonomienhet i samarbete med övriga förvaltningar.



Ordförandens kommentar

### **Förändringar gör att vi gemensamt tar oss framåt.**

2020 har varit ett år som inte har varit likt något annat. Världen drabbades av en pandemi. Ord som en del av oss, inklusive jag själv, kanske inte trodde vi skulle få uppleva.

Som kommun har vi många delar vi ska hantera. Kommunens verksamheter ska följa de lagar och direktiv som gäller för kommuner, vi ska hålla budget i balans och våra medborgare ska känna att de får ut maximalt av de skattemedel de bidrar med. Detta är kommunernas ansvar oavsett vad som händer i vår omvärld, oavsett om det är en pandemi som pågår.

Vår personal har lyckats med alla delar vilket gör mig så oerhört stolt och tacksam, detta kan jag inte tacka er nog för!

### **Framtiden**

Det är alltid en utmaning att sja om framtiden. Det jag kan konstatera är att inför 2021 så är det svårare än någonsin. I skrivande stund så har vi fortfarande en pandemi. Vi följer Folkhälsomyndighetens rekommendationer efter alla konstens regler och mitt i detta ska vi ta ett beslut om budgeten för 2021, ett viktigt beslut som vi politiker har ett stort ansvar i.

Kommunen kommer att se över sin organisation, kan vi ändra arbetssätt, kan vi strukturera om för att bli mer effektiva? Kommunen kommer börja året med att få den administrativa delen samlad. Finns det fler delar vi kan samla ihop? Hur ser den politiska organisationen ut, vad kan vi effektivisera där? Detta vet jag är en stor och demokratisk fråga men så viktig att ställa sig. För om vi inom politiken inte gör vår effektivisering, hur kan vi då kräva att tjänstemannadelen gör det? Det är ett ansvar som vi politiker är skyldiga att ta.

2021 kommer att bli ett händelserikt år, pandemi eller inte. Vi går in i IT samverkan med Skövde, vi ändrar om vissa strukturer i organisationen och Kommunens förhoppning är att Strandskolan börjar byggas. Under året 2020 hade vi ett stort tryck på turismen i Karlsborg, detta är en trend som jag tror kommer fortsätta. Karlsborg är även en växande kommun och det är fler och fler som vill få möjligheten att kunna bo och leva här vilket vi ser väldigt positivt på.

Förvaltningarna i kommunen har arbetat bra med de effektiviseringar de fick under 2020 och jag vet att detta arbete kommer att fortsätta. Arbetsmarknadsenheten i kommunen kommer att påbörja ett projekt för att ytterligare stärka de individer som idag lever på försörjningsstöd, ett projekt som kommer att gynna kommunens ekonomi på sikt. Viktigast av allt är dock att vi kan förändra situationen för den enskilde individen, från att leva på försörjningsstöd till friheten av att ha ett eget arbete med en egen försörjning.

### **Fortsättning framåt!**

Vi har kommit en bit på väg och nu gäller det att vi fortsätter framåt med gemensamma krafter och med gott samarbete så vi kan utveckla vår kommun till något ännu mer fantastiskt.

Jag ser fram emot år 2021 där kommunen kan få visa att vi kan effektivisera, samarbeta och utvecklas på en och samma gång. Jag har stor tilltro till att vår personal kommer att klara detta alldeles utmärkt.

Catarina Davidsson

Kommunstyrelsens ordförande

# Förvaltningsberättelse

## Omvärldsanalys

Den pågående pandemin medför stor osäkerhet och stor påfrestning för kommunsektorn i Sverige. Dels den ekonomiska osäkerheten men främst för verksamheten där det ställs stora krav på flexibilitet och anpassningar. Faran bedöms inte vara över utan nya klustersmittor kan dyka upp, kanske under lång tid framöver.

Det ekonomiska läget är extremt svårbedömt. Bruttonationalprodukten (BNP) beräknas sjunka dramatiskt under 2020 för att under 2021 återgå till normaltillväxt för att sedan åren 2022-23 få en hög tillväxt enligt Sveriges Kommuner och Regioners (SKR) scenario. SKR bedömer läget så osäkert att de inte kan göra tillförlitliga prognoser utan benämner antaganden som scenario.

Den sjunde september aviserade regeringen att kommuner och regioner i budgetpropositionen för 2021 föreslås få ytterligare tillskott på 10 miljarder kronor i generella statsbidrag, utöver den permanenta höjningen på 12,5 miljarder från och med 2021 som aviserades i vårandringsbudgeten. För kommunerna motsvarar det 673 kronor per invånare under 2021,

I förslaget ingår också fem miljarder till år 2022. Det motsvarar 334 kronor per invånare för kommunsektorn. Regeringen föreslår även att Sveriges kommuner får permanent årligt tillskott med fyra miljarder kronor årligen för att stärka äldreomsorgen, samtidigt som Äldreomsorgslyftet tillförs ytterligare 1,7 miljarder.

Beroende på den ekonomiska utvecklingen är det svårbedömt om nivå är tillräcklig. Det man kan konstatera är att om dessa tillskott inte sker så skulle det ekonomiska läget för Sveriges kommuner vara i ett betydligt mer ansträngt läge. SKR ser också en kraftigt ökande arbetslöshet från ett läge under sju procent till att som mest vara upp i 10 procent vid årsskiftet 2020/21.

Tabell: Nyckeltal för den svenska ekonomin 2020-2023

|                                  | 2020 | 2021 | 2022 | 2023 |
|----------------------------------|------|------|------|------|
| BNP                              | -4,9 | 1,7  | 3,8  | 3,8  |
| Sysselsättning timmar            | -5,5 | 1,6  | 2,3  | 1,6  |
| Arbetslöshet                     | 8,9  | 9,3  | 8,3  | 8,1  |
| Timlöner Konjunkturlönestatistik | 2,3  | 2,2  | 2,3  | 2,5  |
| Konsumentprisindex KPI           | 0,5  | 0,7  | 1,8  | 2,4  |

Källa: Sveriges Kommuner och Regioner. Procentuell förändring

SKR har gjort bedömningen att BNP skall minska mindre i Sverige än i omvärlden. Den prognosen står fast, när nu läget verkar ha stabiliserat sig. Den globala utvecklingen är dock fortfarande mycket oviss. Vid slutet av år 2023 beräknar SKR i sitt scenario att det åter ska vara balans i ekonomin.

Regeringen föreslår i budgetpropositionen att en kommundelegation införs dit kommuner med ekonomiska svårigheter kan vända sig för att söka ett tillfälligt ekonomiskt stöd. Det kan handla om kommuner och regioner med demografiska utmaningar eller andra strukturella utmaningar som gör sig svåra att påverka. Stödet ges för att främja åtgärder för en ekonomi i balans och god ekonomisk hushållning.

Karlsborgs kommun har i grunden en mycket stark ekonomi och torde då inte komma ifråga vad gäller stöd från ovan nämnda kommundelegation.

För Karlsborgs kommun innebär regeringens förslag, ett tillskott till de generella medlen med cirka 4,7 mnkr, och dessutom särskilda satsningar till äldreomsorgen, cirka 5,8 mnkr. Dessa medel kommer att göra stor skillnad för kommunen. Från ett betydande ansträngt läge år 2021 till att nu mer kunna jobba med utveckling av verksamheterna.

## Budgetförutsättningar för Karlsborgs kommun

Budget år 2021 innefattar en uppräknig av personalkostnader med 2,0% för helåret, lönekostnader 2,0 och oförändrade arbetsgivaravgifter efter förra året höjning av dessa. För året finns inte någon särskild lönepott men en arbetsmiljöpott om 500 tkr till riktade insatser. Internräntan är sänkt från 1,50 till 1,25% i enlighet med SKR:s beräkningsmodell. Kostnaderna för inköp av varor och tjänster beräknas öka med 1,4% i genomsnitt i de fall när inte kostnader är kända via avtal eller liknande.

Kapital- och driftskostnader till följd av investeringar, ombyggnationer med mera har rymts inom ramen för respektive nämnd. Därutöver finns en investeringspott om två mnkr för tillkommande projekt.

Investeringsbudgeten ligger i paritet med planerad långsiktigt ekonomiskt hållbar nivå (periodens resultat plus avskrivningar), för perioden 2021-2023 exklusive byggnation av arkiv och ny skola. Nybyggnationen av skola innebär att kommunen kommer att lånefinansiera hela eller delar av byggnationen.

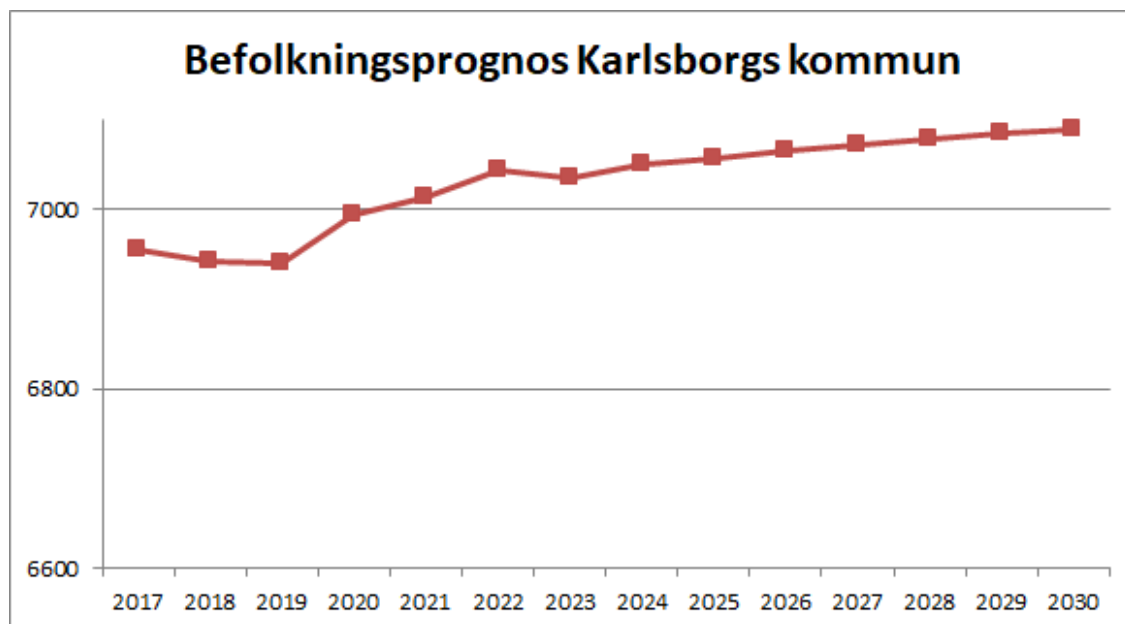
De kommunala taxorna höjs i takt med kostnadsutvecklingen (indexreglering) eller enligt särskilda beslut i kommunfullmäktige. Vatten, avlopp och renhållning är intäktsfinansierade verksamheter med prissättning enligt självkostnadsprincipen.

Kommunens interna hyror, kost och städ justeras i enlighet med gällande avtal.

Befolkningsutvecklingen är svårbedömd. Befolkningen började stiga år 2012 efter flera års nedgång. Därefter har det varit en stabil trend uppåt med undantag av en dipp kring år 2016 och en stagnation åren 2018-2019.

Den nyligen framtagna prognosen från SCB i enlighet med kommunens antagande om nybyggnation av bostäder samt försvarets utökning av personal, visar på att trenden fortsätter, med en stabil långsam trend med ökad befolkning fram till år 2030. 2020 års mål i kommunens vision med en befolkning över 7 000 invånare år 2020 ser nu också ut att uppfyllas!

I dagsläget råder det brist på lägenheter, framförallt i tätorten, men byggnation sker och det pågår ett nybyggnadsprojekt av ett villaområde vid Norra Skogen samt ett radhusområde vid Haganässets äldreboende.



Befolkningsprognos åren 2017-2030 utarbetad av SCB för Karlsborgs kommun.

För år 2021 hålls kommunalskatten på en oförändrad nivå om 21,32. En högst osäker konjunktur, en förväntad positiv befolkningsutveckling men ett stort investeringsbehov medför att det ekonomiska manöverutrymmet framöver blir osäkert och begränsat.

## Resursfördelning

Tabell: Ramar 2020, nettokostnader (tkr)

| Nämnd/Styrelse                                            | Kommunbidrag<br>2020 | Kommunbidrag<br>2021 | Kommunbidrag<br>differens 2020<br>mot 2021 |
|-----------------------------------------------------------|----------------------|----------------------|--------------------------------------------|
| Kommunstyrelsen grund                                     | 62 338               | 63 558               | 1 220                                      |
| Kommunstyrelsen Arbetsmarknadsenheten                     | 0                    | 1 000                | 1 000                                      |
| Kommunstyrelsen Kommunfullmäktige förfogandeanslag        | 1 800                | 2 000                | 200                                        |
| Kommunstyrelsens förfogandeanslag                         | 1 325                | 1 229                | -26                                        |
| Kommunstyrelsens förfogandeanslag arbetsmiljö*            | 400                  | 500                  | 100                                        |
| Kommunstyrelsens förfogandeanslag heltid som norm*        | 0                    | 500                  | 500                                        |
| <b>Kommunstyrelsen summa ram</b>                          | <b>65 863</b>        | <b>68 787</b>        | <b>2 924</b>                               |
| Kultur- och fritidsnämnden grund                          | 17 307               | 17 606               | 299                                        |
| Kultur- och fritidsnämnden Moliden utökad tjänst          | 0                    | 110                  | 110                                        |
| <b>Kultur- och fritidsnämnden summa ram</b>               | <b>17 307</b>        | <b>17 716</b>        | <b>409</b>                                 |
| <b>Byggnadsnämnden summa ram</b>                          | <b>295</b>           | <b>301</b>           | <b>6</b>                                   |
| Barn- och utbildningsnämnden grund                        | 158 434              | 161 176              | 2 742                                      |
| Barn- och utbildningsnämnden förfogandeanslag<br>Yrkesvux | 550                  | 550                  | 0                                          |
| Barn- och utbildningsnämnden Auschwitz                    | 0                    | 650                  | 650                                        |
| Barn- och utbildningsnämnden Talpedagog utökning          | 0                    | 285                  | 285                                        |
| <b>Barn- och utbildningsnämnden summa ram</b>             | <b>158 984</b>       | <b>162 661</b>       | <b>3 677</b>                               |
| Socialnämnden grund                                       | 152 276              | 155 211              | 2 935                                      |
| Socialnämnden införande nytt verksamhetssystem            | 750                  | 0                    | -750                                       |
| <b>Socialnämnden summa ram**</b>                          | <b>153 026</b>       | <b>155 211</b>       | <b>2 185</b>                               |
| <b>Total ram</b>                                          | <b>395 475</b>       | <b>404 676</b>       | <b>9 201</b>                               |

\*Budgeteras i kommunstyrelsens ram men fördelas ut under året enligt beslut i särskild ordning.

\*\*Till socialnämndens ram för 2021 skall läggas ett riktat permanent statsbidrag om cirka 4 164 tkr som budgeteras under verksamhetens intäkter.



Tabell: 100 kr i inbetalad kommunalskatt fördelas på följande verksamheter i 2021 års budget (färdigställs i december).

|                                    | <b>Bokslut 2019</b> | <b>Budget 2020</b> | <b>Budget 2021</b> |
|------------------------------------|---------------------|--------------------|--------------------|
| Politisk verksamhet                | 1,58                | 3,53               |                    |
| Bygg och Miljö                     | 0,77                | 0,85               |                    |
| Förskola, pedagogisk omsorg        | 10,73               | 10,19              |                    |
| Grundskola, förskoleklass, fritids | 22,23               | 22,12              |                    |
| Gymnasiet och vuxnas lärande       | 10,18               | 10,23              |                    |
| Näringsliv och Turism              | 1,81                | 1,55               |                    |
| Räddningstjänst och skydd          | 2,06                | 2,00               |                    |
| Kollektivtrafik och resor          | 0,79                | 0,87               |                    |
| Arbetsmarknadsåtgärder             | 0,70                | 0,71               |                    |
| Kultur och fritid                  | 4,20                | 4,3                |                    |
| Gata och park                      | 3,07                | 2,85               |                    |
| Äldreomsorg                        | 26,93               | 26,84              |                    |
| Individ- och familjeomsorg         | 5,26                | 5,41               |                    |
| Verksamhet för funktionshindrade   | 9,70                | 8,56               |                    |
| <b>Summa</b>                       | <b>100,00</b>       | <b>100,00</b>      |                    |

## Kommunens styrmodell

Karlsborgs kommun ska arbeta med mål- och resultatstyrning utgående från styrkort. Styrkortet är ett flerdimensionellt styrverktyg, som utgår från kommunens vision och innehåller mål, aktiviteter, mätning och uppföljning av verksamheterna.

Styrkortet är utarbetade på tre nivåer i kommunen; fullmäktige, nämnd samt enhetsnivå. Fullmäktiges styrkort är övergripande och bryts sedan ned till nämndernas styrkort. Enheter tar sedan fram aktiviteter som ska bidra till att nämndens måluppfyllnad förbättras.

För att nå en helhetsbild av verksamheten i Karlsborgs kommun är styrkortet utformade utifrån följande fyra perspektiv:

- Boende/Besökare
- Ekonomi
- Medarbetare
- Samhällsutveckling

### Boende/Besökare

Närhet till vatten, lugn och trygghet är värden som kännetecknar en bra boendemiljö och som även är starkt sammankopplade med bilden av Karlsborg. Dessa värden bör tas tillvara och utvecklas vidare för att göra levnads- och boendeförhållanden så bra som möjligt för invånarna, men även för att göra Karlsborg mer attraktivt i omvärlden. Detta kräver engagemang och delaktighet från alla aktörer i samhället. Kommunens medarbetare bidrar till detta genom att ha ett gott bemötande och hög service gentemot invånare, företag, föreningar och andra som på olika sätt bidrar till kommunens utvecklingsarbete.

### Ekonomi

I enlighet med regeringens proposition om god ekonomisk hushållning (2003/04:105) ska kommuner ”för verksamheten ange mål och riktlinjer som är av betydelse för god ekonomisk hushållning”. Kommunens redovisning av hur man uppfyller lagen redovisas under detta perspektiv.

År 2021 återgår Karlsborgs kommun till sin långsiktiga strategi med ett resultatmål om 2,0% av skatteintäkter och generella statsbidrag.

### Medarbetare

Medarbetarna i kommunen ska erbjudas ändamålsenliga och moderna arbetsförhållanden och ges möjlighet till personlig utveckling och medarbetarengagemang.

### Samhällsutveckling

En samhällsutveckling för en socialt hållbar kommun innebär en utveckling där människors behov och välbefinnande sätts i centrum. Arbetet tar sin utgångspunkt i de demokratiska värdena och de nationella folkhälsomålen. Social hållbarhet handlar om delaktighet, hälsa, utvecklingsmöjligheter och god livskvalitet för alla.

### Kommunfullmäktiges styrkort för år 2021

| Perspektiv         | Kommunfullmäktiges mål                                                                                       |
|--------------------|--------------------------------------------------------------------------------------------------------------|
| Boende/Besökare    | Karlsborgs kommun ska vara attraktiv för både boende och besökare.                                           |
| Ekonomi            | Karlsborgs kommuns samlade ekonomiska resultat ska motsvara minst 2,0% av skatter och generella statsbidrag. |
| Medarbetare        | Karlsborgs kommun ska vara en attraktiv arbetsgivare.                                                        |
| Samhällsutveckling | Karlsborgs kommun ska vara en socialt hållbar kommun.                                                        |

## Finansiell planering

### Bakgrund

Karlsborgs kommun har de senaste åren haft en mycket god finansiell utveckling. Resultaten har dock inte enbart uppkommit av egen kraft. Påverkan på kommunens resultat har skett genom flertalet olika engångseffekter från externt håll, främst Migrationsverket och staten. Nu med den pågående Coronapandemin så går åter staten in med diverse stödåtgärder till kommunerna både tillfälliga och permanenta.

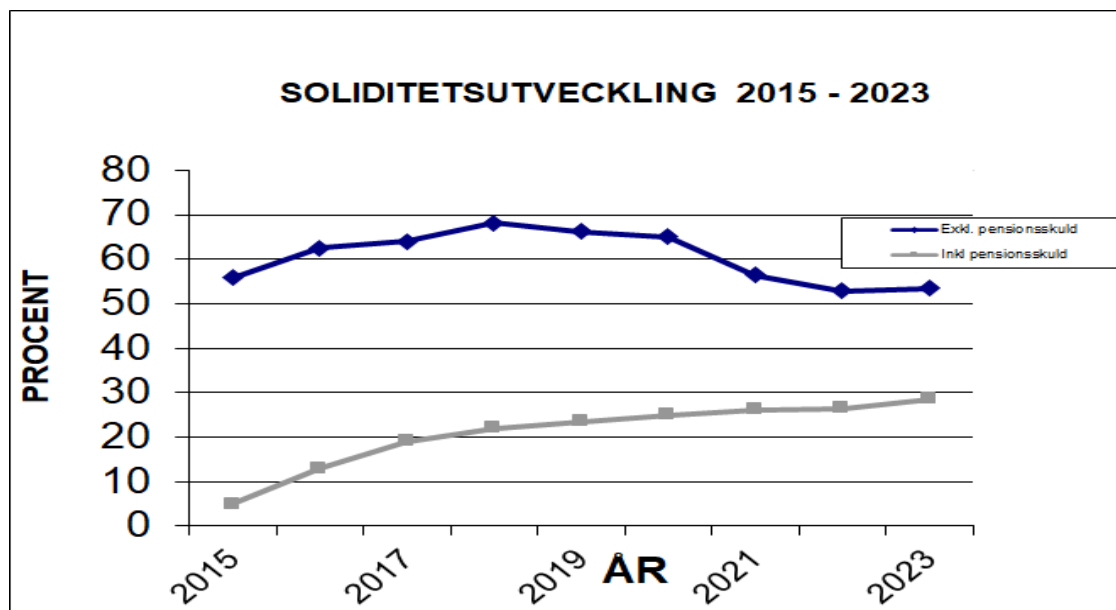
Karlsborgs kommunen har hittills gått relativt skonade genom pandemin. Om den trenden fortsätter så ser det ut som kommunen, med de stöd som är aviserade, att gå relativt förskonade genom pandemin.

Den i grunden starka ekonomi som kommunen har, medger nu, att det trots osäkerheter är möjligt att genomföra flera stora investeringar, delvis lånefinansierade.

För 2020 ligger resultatprognosen för Karlsborgs kommun på långt över resultatmålet. För åren 2021-2023 ser det betydligt kärvare ut. Främst är det inom socialnämndens verksamhet som de största utmaningarna finns. Där ser vi framöver ett stor ökning av äldre över 80 år. Där brukar också det största vårdbehovet finnas.

Effektiviseringar bedöms som vanligt vara nödvändiga för att klara kommunens framtida åtaganden och service. Därtill står kommunen inför ett stort investeringsbehov inom flera verksamhetsområden.

Soliditeten, inklusive pensionsskulden som ligger utanför balansräkningen, har haft en stadig förbättring ett antal år. I och med den planerade skolbyggnationen som ökar det totala kapitalet kraftigt så minskar andelen eget kapital.



Trots stora behov i flera av kommunens verksamheter är det viktigt att behålla en god resultatnivå för att finansiera kommande investeringsbehov och säkra det egna kapitalet. Detta krävs för att trygga en långsiktigt hållbar service till kommuninvånarna.

## God ekonomisk hushållning

I kommunallagen regleras god ekonomisk hushållning för kommuner och landsting. Fullmäktige ska besluta om riktlinjer för god ekonomisk hushållning för kommunen. För verksamheten ska anges mål och riktlinjer som är av betydelse för en god ekonomisk hushållning. För ekonomin ska anges de finansiella mål som är av betydelse för en god ekonomisk hushållning.

Karlsborgs kommuns mål för god ekonomisk hushållning redovisas under perspektivet ”Ekonomi” i respektive styrkort för fullmäktige och nämnder/styrelse.

Enligt förarbetena till lagen om god ekonomisk hushållning är en resultatnivå om minst 2,0 % av skatteintäkter och generella statsbidrag en långsiktigt hållbar nivå. Denna nivå har tidigare år sammanfallit med fullmäktiges mål. För 2020 skedde en tillfällig sänkning av resultatmålet till 1,0 %. För åren 2021-2023 planeras en återgång till ett resultatmål om 2,0 %.

För de bolag som ingår i Vabergskoncernen regleras vad som definieras vara god ekonomisk hushållning i respektive bolags individuella ägardirektiv.

## Resultat

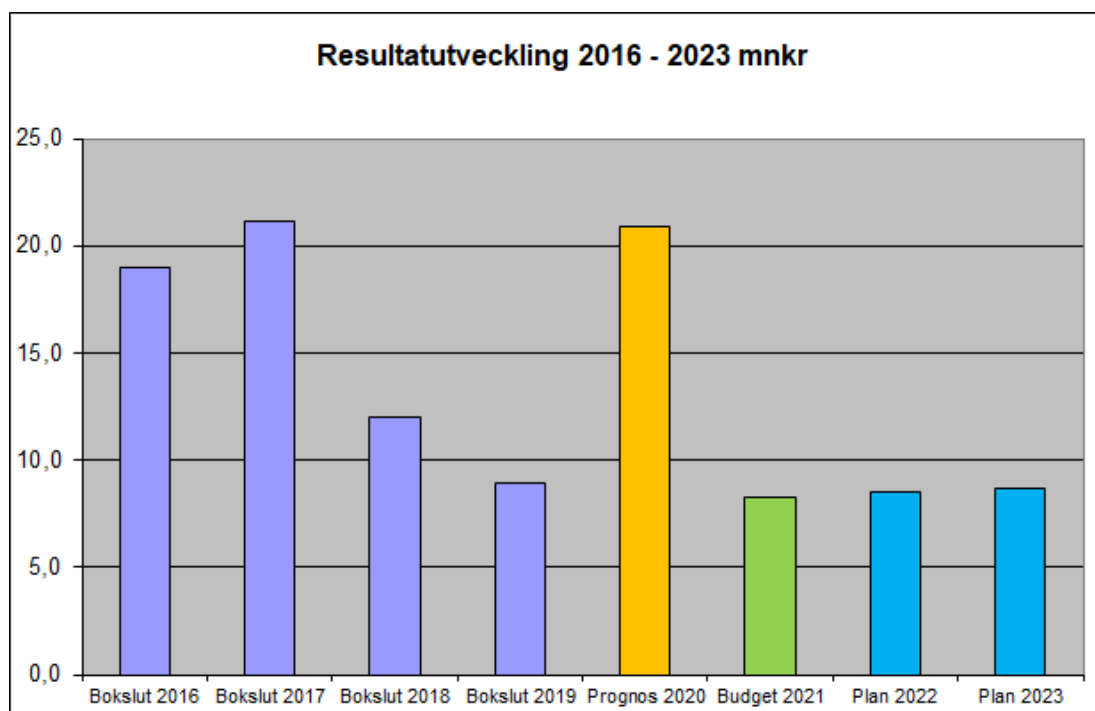
Resultatet sätter en gräns för hur mycket den löpande verksamheten får kosta, det vill säga hur mycket den tar i anspråk av skatteintäkter och generella statsbidrag. Att förbruka mer än 100 % av dessa intäkter innebär i princip att driften lånefinansieras. Resultatplanering:

Resultat år 2021: 8,3 mnkr (2,0 % av skatteintäkter och generella statsbidrag)

Resultat år 2022: 8,5 mnkr (2,0 % av skatteintäkter och generella statsbidrag)

Resultat år 2023: 8,7 mnkr (2,0 % av skatteintäkter och generella statsbidrag)

På lång sikt (10 år) är planeringen att resultatet ska uppgå till minst 2,0 % av skatteintäkter och generella statsbidrag.



## Investeringar

Investeringarna under 2021-2023 ska i första hand finansieras med egna medel. För perioden planeras en nybyggnation av grundskola, nuvarande Strandskolan. Nivån för hela perioden ligger på en anpassad nivå för kommunens ekonomi. Nivån är dock exklusive skolbyggnation som till största delen får lånefinansieras, samt nytt arkiv (90 mnkr). Följande nivåer gäller som övre gräns för perioden:

Investeringsnivå år 2021: 73,3 mnkr

Investeringsnivå år 2022: 70,0 mnkr

Investeringsnivå år 2023: 26,6 mnkr

Nivåerna omfattar även investeringar för vatten och avlopp, som är intäktsfinansierade. Undantag från ovanstående kan göras för större strukturförändringar eller för att ersätta tillgångar med utgången teknisk livslängd, som på sikt leder till lägre driftkostnader, efter beslut av fullmäktige. Eller andra strategiska investeringar efter beslut i kommunfullmäktige.

## Finansiering

Omsättning av lån: Inga lån förfaller till betalning under år 2021. Karlsborgs kommuns totala lånesumma före nyupplåning uppgår till 10 mnkr.

Nyupplåning: Kommunfullmäktige ger kommunstyrelsen under åren 2021 – 2023 rätt att nyupplåna, totalt 150 mnkr.

För år 2021 får kommunkoncernens checkkredit maximalt uppgå till 50 mnkr.

## Lån, pensionsskuld och avsättningar

Kommunens låneskuld är idag 10 mnkr (cirka 4 % av anläggningstillgångarna). Med den investeringstakt som planeras fram till år 2023 beräknas den totala låneskulden öka med 130 mnkr. Nivån är inte alarmerade hög men ökade kapitalkostnader kan komma att urholka kommunens ekonomi, särskilt på sikt om räntenivå höjs. Den totala låne-nivån år 2023 beräknas till 140 mnkr

Den totala risknivån får anses acceptabel även när kommunens borgensåtaganden vägs in. Det är dock angeläget att kommunens finansiella risker inte blir för höga.

Kommunens kostnader för pensioner, exklusive förtroendevalda, kommer enligt prognos från KPA att öka från 23 mnkr år 2021 till 27 mnkr år 2023. Kommunens planerar för tillfället inte för någon förtida inlösen för del av pensionsskulden. Om kommunen ändå vill minska framtida pensionskostnader genom en delinlösen måste beloppets storlek fastställs under pågående verksamhetsår (senast november månads utgång).

Avsättningen till sluttäckning av kommunens avfallsanläggning är vid bokslut 2019 4,5 mnkr. Enligt avslutningsplan skall sluttäckningen varit klar senast år 2020. Så blir inte fallet då det varit brist på massor till sluttäckningen. Eventuellt kan täckning slutföras under 2021. För bidrag till utbyggnad av E20 avsattes 3,7 mnkr år 2014 och var även den beräknad att träda i kraft år 2020. Även där är det skjutet på framtiden.

## Skattesats

För år 2021 är det kommunala skatteuttaget på en oförändrad nivå om 21,32. Kommunens skattesats beräknas ligga strax under nivån för medelskattesatsen i Västra Götalands län. Kommunens skattesats får betecknas som förhållandevis låg med utgångspunkt från kommunens ekonomiska utveckling samt demografiska och strukturella situation. Planeringen är att skattesatsen inte ska höjas ytterligare under åren 2022-2023 och att kommunens skattesats över tid inte ska överstiga medelskattesatsen i Västra Götalands län.

## Risk och engagemang

I enlighet med gällande finanspolicy ska kommunens bolag handla upp lån direkt på den finansiella marknaden och då är i normalfallet kommunen borgenär. I dagsläget är kommunens låneskuld låg medan risken i form av borgensåtaganden är högre. Om risknivån inte ska öka får summan av lån och borgensåtaganden inte växa mer än kommunens totala ekonomi växer. Då förutsätts också att inga nya borgensåtaganden ingås med en högre risk.

Riskenivån kommer att stiga i och med nybyggnationen av skola som avsevärt ökar kommunens låneskuld. Även bolagssidan har flera planer på framtida investeringsobjekt.

Samverkan med andra kommuner i form av kommunalförbund eller liknande undantas från ovanstående riskbedömning. Orsaken är att samverkan i sådana former beräknas kunna sänka driftkostnaderna på relativt kort sikt.

# Finansiella rapporter

## Resultatbudget (tkr)

|                                           | <b>Bokslut<br/>2019</b> | <b>Budget<br/>2020</b> | <b>Budget<br/>2021</b> | <b>Plan<br/>2022</b> | <b>Plan<br/>2023</b> |
|-------------------------------------------|-------------------------|------------------------|------------------------|----------------------|----------------------|
| Verksamhetens intäkter                    | 95 210                  | 117 000                | 100 769                | 102 150              | 103 988              |
| Verksamhetens kostnader                   | -470 774                | -504 588               | -493 931               | -504 427             | -511 046             |
| Avskrivningar                             | -14 654                 | -14 800                | -14 900                | -15 200              | -19 586              |
| <b>Verksamhetens nettokostnad</b>         | <b>-390 219</b>         | <b>-402 388</b>        | <b>-408 062</b>        | <b>-417 477</b>      | <b>-426 644</b>      |
| Skatteintäkter                            | 315 292                 | 320 317                | 314 877                | 323 804              | 335 346              |
| Generella statsbidrag                     | 82 770                  | 85 201                 | 100 465                | 101 403              | 100 528              |
| <b>Verksamhetens resultat</b>             | <b>7 843</b>            | <b>3 130</b>           | <b>7 280</b>           | <b>7 730</b>         | <b>9 230</b>         |
| Finansiella intäkter                      | 1 792                   | 1 670                  | 1 470                  | 1 470                | 1 470                |
| Finansiella kostnader                     | -691                    | -700                   | -450                   | -700                 | -2 000               |
| <b>Resultat före extraordinära poster</b> | <b>8 944</b>            | <b>4 100</b>           | <b>8 300</b>           | <b>8 500</b>         | <b>8 700</b>         |
| <b>Extraordinära intäkter</b>             | <b>0</b>                | <b>0</b>               | <b>0</b>               | <b>0</b>             | <b>0</b>             |
| <b>Extraordinära kostnader</b>            | <b>0</b>                | <b>0</b>               | <b>0</b>               | <b>0</b>             | <b>0</b>             |
| <b>Årets resultat</b>                     | <b>8 944</b>            | <b>4 100</b>           | <b>8 300</b>           | <b>8 500</b>         | <b>8 700</b>         |

## Balansbudget (tkr)

|                                                   | Bokslut<br>2019 | Budget<br>2020 | Budget<br>2021 | Plan<br>2022   | Plan<br>2023   |
|---------------------------------------------------|-----------------|----------------|----------------|----------------|----------------|
| <b>TILLGÅNGAR</b>                                 |                 |                |                |                |                |
| Anläggningstillgångar                             | 270 764         | 325 300        | 367 000        | 414 800        | 423 500        |
| Omsättningstillgångar                             | 111 002         | 73 202         | 113 100        | 113 800        | 113 800        |
| <b>Summa tillgångar</b>                           | <b>381 766</b>  | <b>398 502</b> | <b>480 100</b> | <b>528 600</b> | <b>537 300</b> |
| <br>                                              |                 |                |                |                |                |
| <b>SUMMA TILLGÅNGAR</b>                           | <b>381 766</b>  | <b>398 502</b> | <b>480 100</b> | <b>528 600</b> | <b>537 300</b> |
| <br>                                              |                 |                |                |                |                |
| <b>EGET KAPITAL, AVSÄTTNINGAR OCH SKULDER</b>     |                 |                |                |                |                |
| <b>Eget kapital:</b>                              |                 |                |                |                |                |
| Ingående eget kapital                             | 241 123         | 241 123        | 270 900        | 279 200        | 287 700        |
| Årets förändring av eget kapital                  | 8 944           | 4 100          | 8 300          | 8 500          | 8 700          |
| <b>Summa eget kapital</b>                         | <b>250 067</b>  | <b>245 223</b> | <b>279 200</b> | <b>287 700</b> | <b>296 400</b> |
| <br>                                              |                 |                |                |                |                |
| <b>Avsättningar:</b>                              |                 |                |                |                |                |
| Pensionsavsättningar                              | 11 836          | 12 084         | 11 836         | 11 836         | 11 836         |
| Avsättning statlig infrastruktur (E20+övrigt)     | 4 489           | 4 565          | 4 489          | 0              | 0              |
| Avsättning deponi                                 | 3 745           | 3 745          | 2 527          | 2 078          | 1 469          |
| <b>Summa avsättningar</b>                         | <b>20 070</b>   | <b>20 394</b>  | <b>18 852</b>  | <b>13 914</b>  | <b>13 305</b>  |
| <br>                                              |                 |                |                |                |                |
| <b>Skulder:</b>                                   |                 |                |                |                |                |
| Långfristiga skulder                              | 17 230          | 50 000         | 100 000        | 140 000        | 140 000        |
| Kortfristiga skulder                              | 94 399          | 82 885         | 82 048         | 86 986         | 87 595         |
| <b>Summa skulder</b>                              | <b>111 629</b>  | <b>132 885</b> | <b>182 048</b> | <b>226 986</b> | <b>227 595</b> |
| <br>                                              |                 |                |                |                |                |
| <b>SUMMA EGET KAPITAL, AVSÄTTNING OCH SKULDER</b> | <b>381 766</b>  | <b>398 502</b> | <b>480 100</b> | <b>528 600</b> | <b>537 300</b> |



## Kassaflödesanalys (tkr)

|                                                               | Bokslut<br>2019 | Budget<br>2020 | Budget<br>2021  | Plan<br>2022   | Plan<br>2023   |
|---------------------------------------------------------------|-----------------|----------------|-----------------|----------------|----------------|
| <b>Den löpande verksamheten:</b>                              |                 |                |                 |                |                |
| Årets resultat                                                | 8 944           | 4 100          | 8 300           | 8 500          | 8 700          |
| Justering för av- och nedskrivningar                          | 14 654          | 14 800         | 14 900          | 15 200         | 19 400         |
| Justering förändring avsättningar                             | -324            | 0              | 0               | 0              | 0              |
| Justering övr. ej likv. påverkande poster (rea)               | -194            | 0              | 0               | 0              | 0              |
| <b>Medel från verksamheten före förändring rörelsekapital</b> | <b>23 080</b>   | <b>18 900</b>  | <b>23 200</b>   | <b>23 700</b>  | <b>28 100</b>  |
| Ökning/ minskning kortsiktiga fordringar                      | 2 715           | 0              | 0               | 0              | 0              |
| Ökning/ minskning förråd och varulager                        | -2 241          | 0              | 0               | 0              | 0              |
| Ökning/ minskning kortfristiga skulder                        | 17 224          | 0              | 0               | 0              | 0              |
| <b>Kassaflöde från den löpande verksamheten</b>               | <b>40 778</b>   | <b>18 900</b>  | <b>23 200</b>   | <b>23 700</b>  | <b>28 100</b>  |
| <b>Investeringsverksamheten:</b>                              |                 |                |                 |                |                |
| Investeringar i materiella anl.tillgångar                     | -17 058         | -73 100        | -111 000        | -63 000        | -28 100        |
| Investeringsbidrag materiella anl.tillgångar                  | 180             | 0              | 0               | 0              | 0              |
| Försäljning av materiella anl.tillgångar                      | 174             | 0              | 0               | 0              | 0              |
| Investering i finansiella anl.tillgångar                      | 0               | 0              | 0               | 0              | 0              |
| Försäljning av finansiella anl.tillgångar                     | 0               | 0              | 0               | 0              | 0              |
| <b>Kassaflöde från investeringsverksamheten</b>               | <b>-16 704</b>  | <b>-73 100</b> | <b>-111 000</b> | <b>-63 000</b> | <b>-28 100</b> |
| <b>Finansieringsverksamheten:</b>                             |                 |                |                 |                |                |
| Nyupptagna lån                                                | 0               | 20 000         | 90 000          | 40 000         | 0              |
| Amortering av skuld                                           | 0               | 0              | 0               | 0              | 0              |
| Ökning av långfristiga fordringar                             | 0               | 0              | 0               | 0              | 0              |
| Minskning av långfristiga fordringar                          | -20 000         | 0              | 0               | 0              | 0              |
| <b>Kassaflöde från finansieringsverksamheten</b>              | <b>-20 000</b>  | <b>20 000</b>  | <b>90 000</b>   | <b>40 000</b>  | <b>0</b>       |
| <b>Årets kassaflöde</b>                                       | <b>4 074</b>    | <b>-34 200</b> | <b>2 200</b>    | <b>700</b>     | <b>0</b>       |
| <b>Likvida medel vid årets början</b>                         | <b>71 671</b>   | <b>71 671</b>  | <b>72 000</b>   | <b>74 200</b>  | <b>74 900</b>  |
| <b>Likvida medel vid årets slut</b>                           | <b>75 745</b>   | <b>37 471</b>  | <b>74 200</b>   | <b>74 900</b>  | <b>74 900</b>  |
| <b>Förändring av rörelsekapital</b>                           | <b>-13 624</b>  | <b>-34 200</b> | <b>2 200</b>    | <b>700</b>     | <b>0</b>       |

# Driftbudget

Tabell: Driftbudget (tkr), inklusive interna kostnader och intäkter (kompletteras i december)

| Nämnd/styrelse               | Budget<br>2020 netto | Budget<br>2021<br>kostnader | Budget<br>2021<br>intäkter | Budget<br>2021 netto | Plan<br>2022<br>netto | Plan<br>2023<br>netto |
|------------------------------|----------------------|-----------------------------|----------------------------|----------------------|-----------------------|-----------------------|
| Kommunstyrelsen              | 65 863               |                             |                            | 68 787               |                       |                       |
| Kultur- och fritidsnämnden   | 17 307               |                             |                            | 17 716               |                       |                       |
| Byggnadsnämnden              | 295                  |                             |                            | 301                  |                       |                       |
| Barn- och utbildningsnämnden | 158 984              |                             |                            | 162 661              |                       |                       |
| Socialnämnden                | 153 026              |                             |                            | 155 211              |                       |                       |
| <b>Summa</b>                 | <b>395 475</b>       |                             |                            | <b>404 676</b>       |                       |                       |

# Investeringsbudget

Tabell: Investeringsbudget per nämnd/styrelse, nettoutgifter (tkr)

| Nämnd/styrelse               | Budget<br>2020 | Budget<br>2021 | Plan<br>2022  | Plan<br>2023  |
|------------------------------|----------------|----------------|---------------|---------------|
| Kommunstyrelsen              | 63 274         | 62 330         | 61 850        | 22 275        |
| Kultur- och fritidsnämnden   | 25             | 530            | 635           | 35            |
| Byggnadsnämnden              | 0              | 0              | 0             | 0             |
| Barn- och utbildningsnämnden | 690            | 940            | 4 890         | 1 690         |
| Socialnämnden                | 1 126          | 957            | 104           | 140           |
| VA (vatten och avlopp)       | 7 300          | 6 500          | 2 500         | 2 500         |
| Tillkommande projekt         | 685            | 2 000          | 0             | 0             |
| <b>Summa</b>                 | <b>73 100</b>  | <b>73 257</b>  | <b>69 979</b> | <b>26 640</b> |