



**Karlsborgs
kommun**

Bilaga 32 KF § 52 2015-03-30

ÅRSREDOVISNING

2014



HC 08

Karlsborgs kommuns årsredovisning 2014

Årsredovisningen är kommunstyrelsens redovisning till kommunfullmäktige över det gångna årets verksamhet och ekonomi.

Det övergripande syftet med årsredovisningen är att ge kommuninvånarna, kommunfullmäktige och även andra intressenter relevant information om utfallet av verksamheten, verksamhetens finansiering samt den ekonomiska ställningen vid räkenskapsårets slut. Informationen har utformats för att underlätta styrning och uppföljning.

Årsredovisningen sammanställs och produceras av Karlsborgs kommuns ekonomienhet i samarbete med övriga förvaltningar och bolag.

Årsredovisningen fastställs av kommunfullmäktige den 30 mars 2015.

Dokumenttyp: Årsredovisning
Diarienummer: 50.2015
Beslutande: Kommunfullmäktige

Fastställt: 2015-03-30
Dokumentet gäller för: Samtliga nämnder och bolag inom kommunkoncernen
Dokumentansvar: Ekonomichef

AC Bob CO

Innehåll

ORDFÖRANDENS KOMMENTAR.....	4	VERKSAMHETSBERÄTTELSE	
FÖRVALTNINGSBERÄTTELSE		KOMMUNSTYRELSEN.....	37
OMVÄRLDSANALYS	5	KULTUR- OCH FRITIDSNÄMNDEN	43
FINANSIELL ANALYS	8	BYGGNADSNÄMNDEN.....	47
KOMMUNENS STYRMODELL.....	12	BARN- OCH UTBILDNINGSNÄMNDEN.....	50
PERSONALREDOVISNING	14	SOCIALNÄMNDEN	54
VÄLFÄRDSNYCKELTAL I KARLSBORG	17	KOLLEKTIVTRAFIKNÄMNDEN.....	59
DRIFT- OCH INVESTERINGSREDOVISNING.....	19	LÖNENÄMNDEN	61
KONCERNÖVERSIKT.....	22	SÄRREDOVISNING - VATTEN OCH AVLOPP.....	63
SAMMANSTÄLLD REDOVISNING	23	ÖVRIGT	
5 ÅR I SAMMANDRAG.....	25	REVISIONSBERÄTTELSE FÖR ÅR 2014.....	66
FINANSIELLA RAPPORTER			
RESULTATRÄKNING (TKR).....	26		
KASSAFLÖDESANALYS (TKR).....	27		
BALANSRÄKNING (TKR).....	28		
NOTFÖRTECKNING	29		
TILLÄMPADE REDOVISNINGSPRINCIPER	36		

PC 7000 CD

Ordförandens kommentar

År 2014 blev ett bra år för Karlsborgs kommun. Det ekonomiska resultatet för kommunen uppgick till 14,4 mnkr vilket är 8,2 mnkr över uppsatt resultatmål och motsvarar 4,5 % av statsbidrag och skatteintäkter. Resultatet är högt över förväntningarna och mycket välkommet, men förklaras av två stora poster av engångskaraktär. Övertagandet av infrastrukturen på Äspenåset påverkar resultatet positivt med 5,2 mnkr och en lägre kostnad för sluttäckningen av deponin i Norra skogen bidrar med 6,8 mnkr. Våra två stora nämnder redovisar dessvärre betydande underskott jämfört med budget och detta är inte hållbart i längden. Socialnämndens resultat blev -3,6 mnkr och Barn- och utbildningsnämndens -4,7 mnkr.

Resultatet medger att vi nu skriver av hela medfinansieringen för Karlsborgs del i utbyggnaden av E20, vilket med indexuppräknings landar på 3,7 mnkr. Kommunen går också in och täcker underskottet på 1,5 mnkr i Karlsborgs Turism AB.

Befolkningsutvecklingen har varit fortsatt positiv och vid årsskiftet kunde vi konstatera en ökning med 29 personer. Detta innebär att vi var 6786 invånare i kommunen vid årets slut.

Den nya förskolan Kompassen togs i bruk i slutet av året och jag kan konstatera att vi nu efter många turer har byggt en modern och ändamålsenlig förskola. Vi har också tagit beslut om tillbyggnad av förskolan Kvarnbäcken och när den är färdig kommer all förskoleverksamhet i Mölltorp att vara lokaliserad dit.

Det är också glädjande att fritidsgården Kabysen har installerat sig i nyrenoverade och ändamålsenliga lokaler i Carl Johanskolan. Satsningen har skapat en stabil och kreativ plattform för en fortsatt utveckling av kommunens fritidsgårdsverksamhet.

Det gick bra för Karlsborgs kommun i ett antal nationella skolrankningar. I SKL:s öppna jämförelser av grundskolan ligger Karlsborg på 11 plats i riket och på första plats av Skaraborgs kommuner. I Västsvenska handelskammarens rankning av resultaten under 5 år för Västra Götalands kommuner ligger Karlsborg på 6 plats.

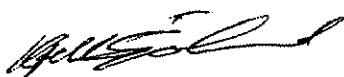
En ny Översiktsplan antogs under året och vi har nu ett aktuellt dokument som grund för framtida samhällsplanering.

Gång- och cykelvägen till Mölltorp invigdes i november och ur ett trafiksäkerhetsperspektiv är det mycket välkommet.

Renovering av Granviks hamn är påbörjad och vi kan konstatera att de 4,3 mnkr som är avsatta inte kommer att räcka utan kostnaden blir ca 2 mnkr högre.

AB Karlsborgsbostäder har påbörjat byggnationen av en hyresfastighet med 16 lägenheter som kommer att stå färdigt för inflyttning under 2015. Ett välkommet tillskott på fastighetsmarknaden och det första som byggts i Karlsborg på närmare 30 år.

Vår kommun står inför stora investeringar som kommer att ha stor påverkan på kommunens ekonomi. I enlighet med den genomlysning av kommunens ekonomi som SKL:s analysgrupp genomförde 2014 kommer dessa satsningar tillsammans med ökade åtaganden inom äldreomsorgen att kräva ytterligare effektiviseringar, rationaliseringar och samverkanslösningar.



Kjell Sjölund
Kommunalråd

AC Bubo CO

Omvärldsanalys

Samhällsekonomin

Utvecklingen av Sveriges ekonomi är svårtolkad. År 2014 innebar en svag tillväxt för flera av Sveriges viktiga handelspartners, vilket har lett till en relativt svag tillväxt på exportsidan. En alltför låg inhemsk efterfrågan inom euroområdet har dragit ner både privata och företags investeringsvilja.

Under året har det dock kommit flera positiva signaler. Bland annat ökar skatteunderlaget och sysselsättningen. Att sysselsättningen ökar samtidigt som vi visar en förhållandevis svag tillväxt tyder på att produktiviteten utvecklas svagt. På sikt kan det leda till att Sveriges konkurrenskraft gentemot omvärlden försämras.

Flera tunga ekonomier i vår omvärld, såsom USA, och Storbritannien, visar samtidigt på god tillväxt.

Tabell: Internationell BNP-tillväxt

	2012	2013	2014	2015
USA	2,8	1,9	2,9	3,3
Tyskland	0,9	0,5	1,5	1,3
Storbritannien	0,3	1,7	3,0	2,5
Norden	1,1	0,6	1,2	1,5
Euroområdet	-0,6	-0,4	0,8	1,1
Världen	3,2	3,0	3,5	3,8
Sverige	0,0	1,3	1,9	2,9

Källa: Konjunkturinstitutet och Sveriges Kommuner och Landsting

Konjunkturinstitutets "Barometerindikator" steg 2,0 enheter i december till 105,8, från 103,8 i november. Nivån tyder på en starkare ekonomisk tillväxt för Sverige än normalt. Indikatorerna för samtliga sektorer inom näringslivet ligger över det historiska genomsnittet. Även hushållens konfidensindikator steg i december, till en nivå strax under det historiska genomsnittet.

Kommunernas ekonomi

För året beräknas kommunsektorn redovisa ett resultat om totalt 5 mdr (1,1 % av skatter och bidrag). En kraftig försämring jämfört med kommunsektorns resultat år 2013 (15,3 mdr). Orsaken till försämringen beror till största delen på den av återbetalning från AFA försäkring (8 mdr) som genomfördes 2013. Investeringsbehovet är fortsatt högt och investeringstakten har ökat under ett antal år. År 2015 förväntas kommunsektorns resultat ligga på samma låga nivå som 2014.

Volymökningar förväntas dra upp kostnaderna 2015 och då främst inom barnomsorg, grundskola och äldreomsorg.

Flera kommuner höjer skatten inför år 2015 (24 kommuner), medan fyra kommuner sänker skatten. Medelskattesatsen höjs därmed med 5 öre till 20,63.

Arbetsmarknad och näringsliv

Kommunens näringslivsarbete och arbetsmarknadsenhet bedrivs via Karlsborgs Utveckling AB (KUB), som är samägt av kommunen och näringslivet. Bolaget har också medverkat till utbildningsinsatser, marknadsföring och utveckling i befintliga företag genom återkommande företagsträffar samt rådgivning och stöd vid etableringsfrågor.

I december 2014 var 3,9 % (3,4 % dec 2013) av befolkningen 16-64 år i Karlsborgs kommun öppet arbetslösa och 2,9 % (3,1 %) sysselsatta i program med aktivitetsstöd. Öppet arbetslösa i riket uppgick i december till 4,3 % och sysselsatta i olika program med aktivitetsstöd 3,8 %.

I Karlsborgs kommun var i gruppen ungdomar mellan 18-24 år 4,3 % (7,3 %) öppet arbetslösa och 9,0 % (10,8 %) i aktivitetsstöd under december 2014. Skillnaden i statistiken finns mellan kvinnor och män. Männen ligger högre i statistiken både vad gäller öppet arbetslösa och i aktivitetsstöd.

Befolkning

Karlsborgs kommuns invånarantal 2014-12-31 var 6 786 personer. Detta är en glädjande ökning med 29 personer jämfört med föregående år. 2013 ökade befolkningen med 58 personer.

Orsaken till den positiva befolkningsutvecklingen är ett relativt lågt negativt födelseöverskott -28 personer (-15 personer) d v s skillnaden mellan födda och avlidna. Därtill var antalet inflyttade 59 (73) personer fler än antalet utflyttade.

Under år 2014 föddes 59 barn bosatta i Karlsborgs kommun medan siffran för avlidna uppgick till 87. Antalet födda har minskat med 10 medan antal döda var oförändrat jämfört med föregående år.

Karlsborgs befolkning är i det närmaste jämnt fördelad när det gäller kön, 3 339 kvinnor och 3 447 män.

AC Bebo CD

Medelåldern på kommunens invånare är 46,6 år, vilket är 5,4 år äldre än riket i genomsnitt. Andelen invånare som är äldre än 65 år uppgår till 1 941 personer vilket motsvarar 28,6 % av befolkningen. Motsvarande siffra för riket är drygt 19,6 %.

Diagram: Befolkningsstruktur 2014-12-31

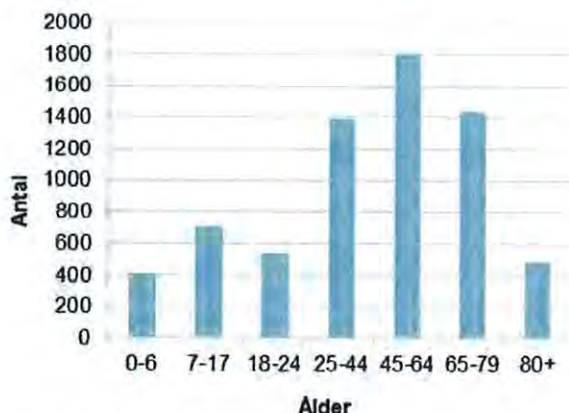
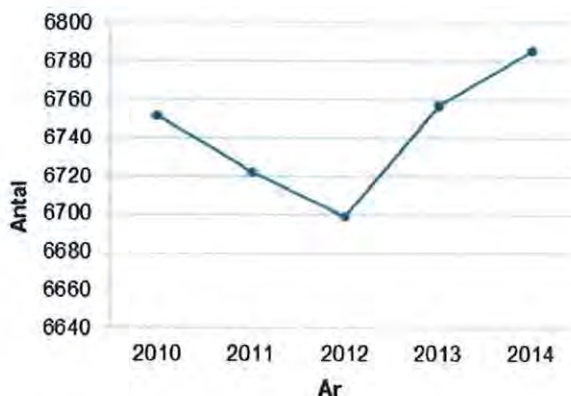


Diagram: Antal invånare



Känslighetsanalys

Karlsborgs kommuns ekonomi kan påverkas kraftigt till följd av händelser som exempelvis konjunktursvängningar, demografiförändringar, statliga reformer eller ändrade lagar och förordningar.

Tabell: Händelsers effekt på Karlsborgs finansiella situation.

	Mnkr
Kostnadsökning löner med 1 %	2,3
Förändrat skatteunderlag med 1 %	2,7
Prisförändring med 1 %	1,6
Förändrad upplåning med 10 mnkr	0,1
Förändrad låneränta med 1 %	0,3
10 platser särskilt boende för äldre	5,0
10 hemtjänsttagare	0,8
10 gymnasieelever	1,2
10 grundskoleelever	0,8
10 platser barnomsorg (förskola)	1,0
10 nya försörjningsstödsärenden	0,3
100 vårdtygn institutionsvård, barn- och ungdom	0,4

Viktiga händelser under året

Allmänna val har under året genomförts till Europaparlamentet, riksdagen, landstingsfullmäktige och kommunfullmäktige. Deltagandet i valet till kommunfullmäktige i Karlsborgs kommun var 86,79 %, genomsnittet i landets kommuner var 82,84 %.

Ny lokal för fritidsgården Kabysen blev inflyttningsklar strax före årsskiftet

Efterfrågan på fiberanslutningar har varit stor och Karlsborgs Energi AB har genomfört 574 anslutningar, fördelat på 250 villor, 320 lägenheter och 4 företag.

Kommunfullmäktige har antagit en ny översiktsplan, vilken är en grund för den fortsatta strategiska samhällsbyggnaden.

Karlsborgsbostäder har påbörjat nyproduktion i centrala Karlsborg. Samtidigt planerar bolaget för ytterligare nyproduktion inom centrala Karlsborg.

Ett program för introduktion till ledarskap har genomförts i samverkan med Hjo och Tibro kommuner. Fem medarbetare från respektive kommun har deltagit i programmet, som är en del i kommunens strategiska kompetensförsörjning med inriktning att vara en attraktiv arbetsgivare.

Ett nystartat socialt företag ”Hunddagiset 4 ben” bedriver verksamhet där personer som står en bit från arbetsmarknaden får möjlighet till praktik och sysselsättning.

Byggnationen av den nya förskolan Kompassen i Norra Skogen är slutförd och byggnaden har tagits i drift. Återstående arbeten med parkeringsplatser m.m. kommer att färdigställas under 2015.

Utvecklingstendenser

Konjunkturen framöver är svårbedömd. Framförallt beroende på osäkra internationella framtidsutsikter. Karlsborgs kommun har en stabil ekonomi men med ett stort investeringsbehov, som kommer att innebära ansträngningar för den ekonomiska utvecklingen. Investeringsbehovet är stort inom flera områden, även inom bolagssidan.

Att kommunens verksamheter under flera år gått med underskott är oroande och är något som måste förändras. En förbättrad budgetdisciplin är nödvändig om kommunen ska lyckas genomföra planerade investeringar med en fortsatt stabil ekonomi.

Handwritten signature and initials.

Positivt är att befolkningsutvecklingen har uppvisat ett trendbrott och nu inte längre minskar. Om denna utveckling står sig och kommunen även kan se en viss ökning av invånarantalet är det en väldigt positiv signal för framtiden.

Behovet kvarstår för kommunen att fortsätta utveckla sin IT-miljö för automatiserat informationsflöde och e-tjänster, som en förberedelse för e-samhället.

Karlsborgs Energi AB fortsätter satsningen på utbyggnad av fiber och AB Karlsborgsbostäder fortsätter sin strategi med nyproduktion av lägenheter.

Integrationsverksamheten bedöms öka under 2015 och framåt. Ett nytt boende för ensamkommande flyktingbarn planeras och nya lokaler för 8 boenderum kommer iordningställas.

Den långsiktiga personalförsörjningen är en strategisk fråga för kommunen. Många av kommunens anställda går i pension de närmaste åren. Situationen är likartad i angränsande kommuner, vilket bedöms medföra att konkurrensen om arbetskraft kommer att öka.

Kulturen tenderar att vara en allt viktigare del av besöksnäringen och därmed av stor betydelse för utvecklingsarbetet. Forsviks bruk har en fortsatt stor utvecklingspotential i detta sammanhang.

Kommande år fortsätter plan- och projekteringsarbeten för ny- och ombyggnationen av förskolor och skolor enligt beslut från utredningen Skola 2016.

AC Bergö

Finansiell analys

Årets resultat

Karlsborgs kommun uppvisar för år 2014 ett positivt resultat på 14,4 mnkr (6,9 mnkr), vilket motsvarar 4,5 % av skatteintäkter och generella statsbidrag. Budgeterat resultat för år 2014 var 6,1 mnkr.

I resultatet ingår flera poster av engångskaraktär. Ny värdering av beräknad sluttäckningskostnad för avfallsdeponin + 6,8 mnkr, övertagande av mark, vägar och avloppsanläggning vid bostadsområdet Äspenåset + 5,2 mnkr (gåva), bidrag till statlig infrastruktur för utbyggnad av E20

-3,7 mnkr samt täckning av förlust i det kommunala dotterbolaget Karlsborgs Turism AB -1,5 mnkr.

Resultatet 7,6 mnkr exklusive ovan nämnda engångsposter är 1,5 mnkr högre än budgeterat resultat 6,1 mnkr.

Följande poster visar ett positivt utfall jämfört med budget:

- finansiella kostnader +2,0 mnkr på grund av att beräknat lånebehov inte har nyttjats samt en lägre räntenivå än budgeterat
- lägre pensionskostnader +1,4 mnkr
- högre generella statsbidrag +0,8 mnkr

Diagram: Balansomslutning



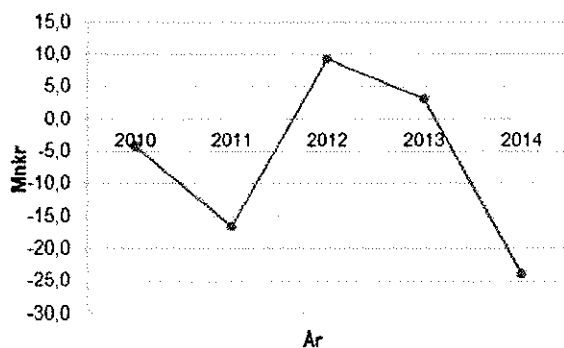
God ekonomisk hushållning

Lagen om god ekonomisk hushållning i kommuner och landsting innebär att Sveriges kommuner ska ange finansiella mål samt mål och riktlinjer för verksamheten, som har betydelse för god ekonomisk hushållning. Målen ska fastställas, efterlevas, följas upp och utvärderas. Åtgärdsplaner ska upprättas för att komma tillrätta med eventuella avvikelser.

Karlsborgs kommuns mål för god ekonomisk hushållning redovisas under perspektivet "Ekonomi" i respektive styrkort för fullmäktige och nämnder.

Kommunfullmäktige, kommunstyrelsen, kultur- och fritidsnämnden samt byggnadsnämnden uppfyllde ekonomiperspektivets mål. Barn- och utbildningsnämnden och socialnämnden lyckades inte.

Diagram: Rörelsekapital



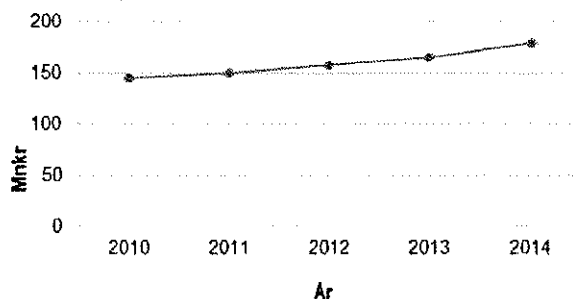
Finansnetto

Finansnettot, det vill säga skillnaden mellan finansiella intäkter och finansiella kostnader, uppgår till +0,2 mnkr, vilket är en förbättring jämfört med föregående år (-0,2 mnkr). Lägre räntenivå och oförändrad låneskuld har gett lägre räntekostnader.

Diagram: Likvida medel



Diagram: Eget kapital



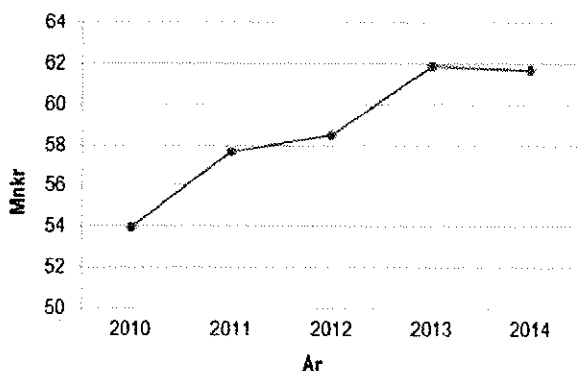
Handwritten signature: H. Bebo

Soliditet

Soliditeten är ett mått på den finansiella styrkan på lång sikt. Den visar hur stor del av kommunens tillgångar som finansierats med egna medel. Soliditeten är i stort sett oförändrad och uppgick vid årsskiftet till 61,7 % (61,9 %).

Att soliditeten är oförändrad trots det starka resultatet beror på att balansomslutningen har ökat, delvis på grund av en omklassificering av exploateringsfastigheter. Anläggningstillgångarna ökade med 9 mnkr.

Diagram: Soliditet



Skattesats

Skattesatsen höjdes med 25 öre till 21,32 öre per skattekrona 2014. Medelskattesatsen för kommunerna i Västra Götalands län uppgår till 21,21.

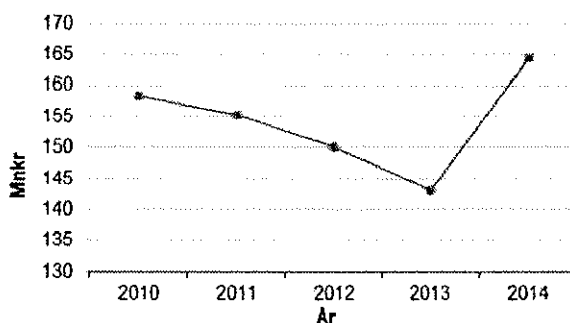
Risk

Med hänsyn till förändringen jämfört med föregående år av kommunens omsättningstillgångar, kortfristiga skulder samt avtalad checkkredit 50 mnkr, har den kortfristiga betalningsberedskapen försämrats. Nedgången beror främst på att likvida medel minskat i slutet på året, vilket delvis kan bero på en ökad av investeringsnivå och flera investeringar som genomfördes under senare delen av året. En djupare analys behöver göras kring det onormala kassautflödet kring årsskiftet.

Rörelsekapitalet är kraftigt negativt - 23,8 mnkr. Det innebär att kommunen i början av 2015 får öka upplåningen.

Kommunens aktuella (nyttjad) borgensåtagande har ökat och uppgår totalt till 164,5 mnkr (143,1 mnkr). Av detta belopp avser 142,4 mnkr borgen för kommunens bolag och 22,0 mnkr solidarisk borgen för Kommuninvests samtliga förpliktelser. Därutöver ingår ett mindre belopp 0,1 mnkr angående kommunala ansvarstaganden för egna hem. Till detta skall läggas beviljad men ej nyttjad borgen om 35,8 mnkr.

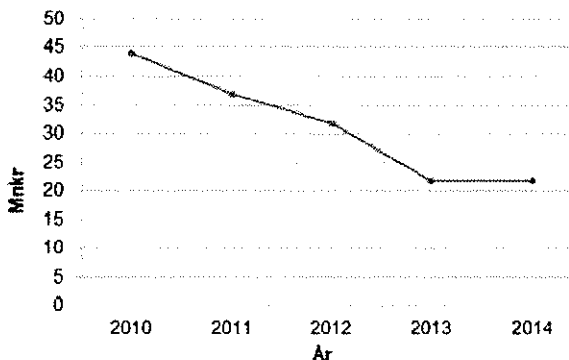
Diagram: Borgensåtagande



Låneskuld

Den totala låneskulden är oförändrad i jämförelse med föregående år. Kommunens låneskuld uppgick vid årsskiftet till 22 mnkr. Under den senaste femårsperioden har kommunens låneskuld minskat med 22 mnkr.

Diagram: Låneskuld



Investeringsverksamheten

Kommunens nettoinvesteringar uppgår under året till 32,8 mnkr jämfört med budgeterade 42,2 mnkr. Några projekt har senarelagts. De enskilt största projekten är ny förskola i Karlsborg samt ombyggnad av hamnen i Granvik.

Försäljningar under året

Inga större försäljningar har skett under året.

Avsättning till deponi

Sedan beräkningen år 2010 är 14,7 mnkr avsatta för den återstående delen av den beräknade kostnaden för sluttäckningen av kommunens avfallsdeponi. Nu har nya godkända fyllnadsmassor blivit tillgängliga, vilket sänker de beräknade sluttäckningskostnaderna med 6,8 mnkr. Ny beräknad sluttäckningskostnad uppgår till 7,8 mnkr.

Bebo

Pensionsmedel

Kommunen redovisar från och med 1998 dels avsättningar för pensioner, som är intjänade från och med 1998 i balansräkningen, dels pensionsförpliktelser, som intjänats före 1998 som upplysningspost utanför balansräkningen. Summan av dessa åtaganden, 178,3 mnkr, är kommunens totala pensionsåtagande. I detta åtagande ingår även löneskatt (24,26 %).

Pensionskostnader

De totala pensionskostnaderna uppgick för året till 18,7 mnkr inklusive löneskatt. I takt med att allt fler anställda går i pension ökar kommunens kostnader för pensionsutbetalningar. Kostnaderna kommer att öka de närmaste åren för att år 2020-2025 plana ut.

Diagram: Pensionsförpliktelser



Tabell: Pensionsförpliktelser (inkl löneskatt, tkr)

	2012	2013	2014
Pensionsförpliktelser i balansräkning	4 422	4 608	4 374
Pensionsförpliktelser som ansvarsförbindelse	175 270	187 574	178 312
Summa pensionsförpliktelser	179 692	192 182	182 686
Aterlånade medel (ej finansierade pensionsförpliktelser)	179 692	192 182	182 686

Följande åtgärder har gjorts för att försäkra bort del av pensionskulden (inkl löneskatt, ackumulerade belopp, tkr)

	2012	2013	2014
Partiell inlösen	7 179	7 179	7 179
Pensionsförsäkring	16 644	18 412	20 221
Totalt	23 823	25 591	27 400

Balanskravsutredning

Balanskravet ska förhindra en försvagning av kommunernas eller landstingens ekonomi och ge förutsättningar för en långsiktigt stabil finansiell utveckling. Grundtanken är att varje generation ska bära kostnaderna för den service, som

generationen själv beslutat om och själv konsumerar. Kravet på en ekonomi i balans innebär, att de årliga intäkterna skall täcka de årliga kostnaderna.

Om resultatet ändå blir negativt måste det kompenseras med överskott inom tre år.

För att uppfylla kravet i kommunallagen på god ekonomisk hushållning räcker det normalt sett inte med att intäkterna precis täcker kostnaderna. Ett önskvärt resultatkrav enligt förarbetena till propositionen om balanskravet är, att reinvesteringar på sikt kan göras utan finansiering med nya lån. Utöver detta bör god ekonomisk hushållning inte bara definieras utifrån ett ekonomiskt perspektiv utan även från ett verksamhetsperspektiv. Det handlar främst om att använda kommunens samlade resurser, så att de på bästa sätt tillgodoser kommuninvånarnas behov.

I januari 2013 ändrades lagstiftningen så att kommuner har möjlighet att avsätta resultatöverskott i en resultatutjämningsreserv som ska användas till utjämning över åren. Karlsborgs kommun använder sig inte av resultatutjämningsreserv.

Kommunen uppfyller balanskravet.

Tabell: Balanskravsutredning

	2012	2013	2014
Årets resultat	7 892	6 880	14 404
Samtliga realisationsvinster	0	-672	0
Realisationsvinster enl undantagsmöjlighet	0	0	0
Realisationsförluster enligt undantagsmöjlighet	0	0	0
Orealiserade förluster i värdepapper	0	0	0
Aterföring av orealiserade förluster i värdepapper	0	0	0
Årets resultat efter balanskravsjusteringar	7 892	6 208	14 404
Medel till resultatutjämningsreserv	0	0	0
Medel från resultatutjämningsreserv	0	0	0
Årets balanskravsresultat	7 892	6 208	14 404

Al Behro CD

Utvärdering kommunens ekonomiska ställning

Karlsborgs kommun redovisar 2014-12-31 totala tillgångar om 290 249 tkr. Dessa tillgångar har finansierats till 62 % (179 057 tkr) av eget kapital. Andelen eget kapital har haft en stadig tillväxt de senaste fyra åren.

Om man räknar in ansvarsförbindelsen för pensioner, som ligger utanför balansräkningen (-178 312 tkr) innebär det att Karlsborg kommun för första gången sedan 1998 uppvisar en positiv soliditet. Nivån får ändå anses som låg, men kommunen har brutit en viktig principiell gräns och har nu ett eget kapital 0,7 mnkr även när pensionsförpliktelsen är inräknad.

Betalningsberedskapen är dålig på kort sikt. Rörelsekapitalet är negativt och behov finns att nyupplåna 20 mnkr i början av nästa år.

På längre sikt kommer det stora investeringsbehovet medföra ett ökat upplåningsbehov som då också har en negativ påverkan på skuldsättningsgraden.

Sveriges kommuner och landsting (SKL) har genom sin Analysgrupp gjort en analys av kommunens ekonomiska situation och konstaterar att kommunen har ett bra utgångsläge och ett i allt väsentligt fungerande styrsystem. Analysgruppen föreslår att kommunen genomför ett antal åtgärder för att förbättra den ekonomiska styrningen och på det sättet stå bättre rustad för att möta den närmaste framtidens utmaningar.

Problemen med återkommande budgetöverskridanden bör, enligt Analysgruppen, mötas med ett större helhetstänkande och en tydligare ansvarsfördelning i kombination med ett bättre fungerande samspel mellan å ena sida kommunstyrelsen och nämnderna och å andra sidan nämnderna och förvaltningarna. Det är önskvärt att en spelregel etableras, som innebär att budgeten ses som ett åtagande och att ett regelverk införs som anger hur oförutsedda kostnader ska hanteras.

Slutsatser och framåtblick

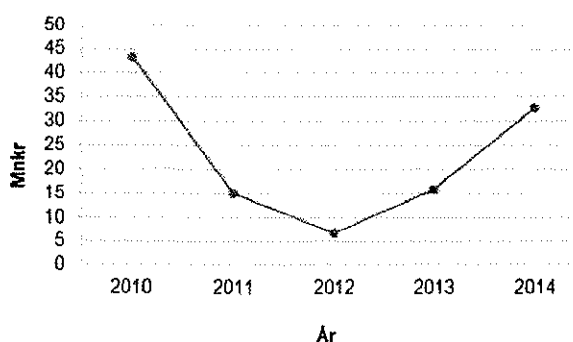
Kommunens resultat 2014 överträffar med goda marginaler budgeterat resultat och även förra årets resultat, vilket låg på en godtagbar nivå. Det positiva resultatet har dock till stora delar inte uppkommit av egen kraft utan består av flera poster av engångskaraktär.

Trots det goda resultatet finns några orosmoln. Särskilt oroande är de stora nämndernas återkommande underskott. Detta måste analyseras och åtgärdas för att inte urholka principen för god ekonomisk hushållning. Kommunens stora investeringsbehov och därtill finansiering kommer att medföra påfrestningar på ekonomin. Utrymme måste skapas för att inrymma dessa kostnader i framtida ramar.

Om trenden fortsätter med en ökande befolkningstillväxt, kommer kommunen att stå inför nya utmaningar där eventuellt verksamheter och lokaler måste anpassas för nya behov.

Kan Karlsborgs kommun behålla ett tillfredställande resultat samt minimera lånebehoven framöver och dessutom behålla en positiv befolkningstillväxt, ser framtiden ljus ut trots flera osäkerhetsfaktorer.

Diagram: Nettoinvesteringar



AC Bolbo

Kommunens styrmodell

Karlsborgs kommun arbetar med mål- och resultatstyrning utgående från styrkort. Styrkortet är ett flerdimensionellt styrverktyg som ska utgå från kommunens Vision och innehålla, långsiktiga mål, strategier, och styrtal för verksamheterna.

Styrkortet utarbetas på två nivåer i kommunen; fullmäktige och kommunstyrelse/nämnd. Nämnderna kan sedan, om det är lämpligt, använda en tredje nivå och bryta ned styrkortet på enhetsnivå.

För att nå en helhetsbild av verksamheten i Karlsborgs kommun ska styrkortet utformas utifrån följande fyra perspektiv:

- Medborgare
- Medarbetare
- Samhällsutveckling
- Ekonomi

Medborgare

Medborgarundersökningen genomförs i samarbete med SCB och utgör grunden för hur kommunen ska utforma åtgärder och strategier för att åstadkomma nöjdare medborgare och kunder i framtiden.

Medarbetare

För att uppnå det önskade läget om en "attraktiv arbetsplats" är strategin att samtliga medarbetare ska ha en individuell utvecklingsplan. Utvecklingsplanerna är ett led i det strategiska arbetet att trygga kommunens långsiktiga personalförsörjning.

Samhällsutveckling

Den stora utmaningen ligger i målet om en positiv befolkningsutveckling. Strategin är att utveckla kommunens kvaliteter som boendeort.

Målen för en ekologiskt, socialt och ekonomiskt hållbar samhällsutveckling konkretiseras i kommunstyrelsens och övriga nämnders styrkort. Utvecklingsarbetet förutsätts ske i enlighet med målen i Vision 2020. Prioriterade insatsområden är boende, kommunikationer, upplevelser och centrumutveckling.

Ekonomi

Nämnderna och kommunstyrelsens uppgift är att upprätta mål och riktlinjer i enlighet med regeringens proposition om god ekonomisk hushållning (2003/04:105) samt att inarbeta dessa i sina styrkort.

Enligt förarbetena till lagen om "God ekonomisk hushållning" är en resultatnivå om minst 2,0 % av skatteintäkter och generella statsbidrag en långsiktigt hållbar nivå. Denna nivå sammanfaller med fullmäktiges mål.

Sammanfattande bedömning måluppfyllelse

Utfallet för styrtalen 2014 i kommunfullmäktiges/nämnders/styrelsers styrkort var:

- 68,5 % (61,4 %) uppfyllda
- 18,5 % (25,0 %) delvis uppfyllda
- 13,0 % (13,6 %) ej uppfyllda

Utfallet förbättrades jämfört med föregående år vad gäller uppfyllda styrtal. Antalet ej uppfyllda styrtal var i stort sett oförändrat.

Av fullmäktiges styrkorts övergripande mål är flertalet mål uppfyllda. Målet gällande Nöjd-Medborgar-Index har emellertid inte uppfyllts. Folkhälsoplanens angivna utmaningar är enbart delvis uppfyllda. Medarbetarenkäten är genomförd men ännu inte utvärderad.

AC Berbo CO

KOMMUNFULLMÄKTIGES STYRKORT 2014

↑ Uppfyllt → Delvis uppfyllt ↓ Uppfylldes inte

PERSPEKTIV OCH DESS ÖNSKADE LÄGE	LÅNGSIKTIGT MÅL	STRATEGI	UPPFÖLJNING OCH STYRTAL 2015	MÅLUPPFYLLNAD	KOMMENTAR
MEDBORGARE: Nöjda medborgare	Kommunens medborgare skall känna sig delaktiga i och ha inflytande över beslutsprocesser och utvecklingsarbete.	Inhämta och förstå medborgarnas behov av kommunal service.	Medborgarundersökning SCB-NMI (Nöjd-Medborgar-Index) samt enkäter. Medborgarundersökningen genomförd 2013 ska ge ett bättre resultat än den tidigare genomförda.	↓	NMI (Nöjd-Medborgar-Index) i 2013 års undersökning blev 54. Det är inte en statistiskt säkerställd förändring i jämförelse med undersökningen genomförd 2011, då NMI var 57.
			Medborgare som har haft kontakt/ärenden med kommunen ska via en enkel enkät tillfrågas om kommunens service och handläggning. I enkäten ska frågan ställas om medborgaren är nöjd/missnöjd med kommunens service och handläggning.	↑	Enkätförfrågningar har genomförts under året.
MEDARBETARE: Attraktiv arbetsplats	Medarbetarna i kommunen skall erbjudas ändamålsenliga och moderna arbetsförhållanden och ges möjlighet till personlig utveckling.	Alla medarbetare skall ha en individuell utvecklingsplan som tas fram gemensamt av arbetsgivaren och den anställda för att öka inflytande och delaktighet.	80 % av medarbetarna ska ha en individuell utvecklingsplan.	↑	Andel anställda med en individuell utvecklingsplan uppgick till 80 % enligt registrering 2014-12-31.
			Minst 90 % av medarbetarna ska tillfrågas i en enkät där minst 80 % ska vara nöjda eller mycket nöjda	→	Medarbetarenkäten är genomförd och utvärdering sker 2015.
SAMHÄLLS-UTVECKLING: Långsiktigt hållbar utveckling.	Kommunen skall utvecklas ekologiskt, socialt och ekonomiskt hållbart.	Vi ska arbeta för att minska miljöpåverkande utsläpp från kommunens produktion, transporter och energianvändning.	Kartläggning av nuläget samt redovisning av förbättringar/positiv utveckling.	↑	Energianvändning följs upp inom ramen för energieffektiviseringsstöd (EES). Totalt har kwh/m ² minskat och ligger under medel för riket.
Positiv befolknings-utveckling	En positiv befolkningsutveckling.	Vi ska utveckla kommunens kvaliteter som attraktiv boendeort.	Antal invånare	↑	Karlsborgs kommuns invånarantal 2014-12-31 var 6 786, vilket innebär 29 fler
	Invånarna i kommunen ska ha bäst hälsa i Skaraborg år 2020.	Ökad delaktighet med fokus på barn och ungdomar.	I folkhälsoplanen angivna utmaningar.	→	Fyra indikatorer har en positiv riktning; fler uppger sitt allmänna hälsotillstånd som bra, fler uppger psykiskt välbefinnande, fler är fysiskt aktiva mer än 30 min/dag, färre uppger daglig rökning. Tre indikatorer har en negativ riktning; fler med fetma, fler riskkonsumenter alkohol och färre uppger god självskattad tandhälsa.
EKONOMI: God ekonomisk hushållning	Minst 2 % i resultat av skatteintäkter och generella statsbidrag.	Helhetssyn på den kommunala ekonomin och en bättre budgetdisciplin.	Fastställt resultatmål budget 2014.	↑	Resultatet för kommunen uppgick till 14,4 mnkr vilket är 8,3 mnkr bättre än budgeterat. Resultatet motsvarar 4,5 % av skatteintäkter och generella statsbidrag.

Handwritten signature: BEBOD CD

Personalredovisning

Karlsborgs kommuns strategi, när det gäller personalfrågor, är framförallt att skapa förutsättningar för att vara en attraktiv arbetsgivare genom att attrahera, rekrytera, behålla och utveckla kompetent personal.

Lönestrategi

Kommunens lönestrategi bygger på intentionerna i de centrala löneavtalen, som innebär att lönen ska vara individuell och differentierad och ha sin utgångspunkt i medarbetarens arbetsprestation, d.v.s. hur uppsatta mål har uppnåtts. Löneökningarna för 2014 innebar en höjning av lönenivån med totalt 2,7 % (2013: 2,4 %).

Personalförsörjning

Det krävs att vara en attraktiv arbetsgivare med god personalpolitik för att kunna rekrytera och behålla kompetenta medarbetare. Under 2014 har totalt 49 medarbetare slutat sin anställning i kommunen. De största avgångsorsakerna var avslut av anställning med egen begäran, 27 medarbetare och pensionsavgångar, 18 medarbetare.

Under 2014 har totalt 35 medarbetare nyrekryterats till kommunen.

Tabell: Avslutade anställningar 2012-2014

	2012	2013	2014
Pension	19	20	18
Egen begäran	19	12	27
Arbetsbrist	3	2	0
Övergång av verksamhet	3	0	0
Övrigt	2	1	4
Totalt	46	35	49

Antalet tillsvidareanställda, som är 60 år eller äldre, uppgår till 68 personer, vilket motsvarar 14 % av totalt antal tillsvidareanställda. Det är två procent färre jämfört med 2013, då 16 % var 60 år eller äldre.

Andelen som är 39 år eller yngre uppgår till 22 % av totalt antal tillsvidareanställda, vilket är en ökning med en procent jämfört med 2013.

Under den kommande femårsperioden fyller 62 tillsvidareanställda medarbetare 65 år, vilket idag motsvarar 13 % av totalt antal tillsvidareanställda. Det innebär att det kommande rekryteringsbehovet är stort.

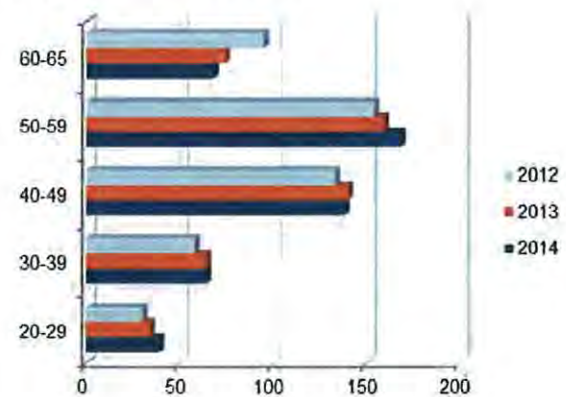
Medelåldern hos kommunens tillsvidareanställda är 48 år. 2013 var medelåldern 47 år.

Tabell: Aldersfördelning 2012-2014 (antal)

Alder	2012	2013	2014
20-29	30	34	39
30-39	58	64	64
40-49	133	140	138
50-59	154	159	168
60-65	95	74	68

*Antalet baseras på totalt antal tillsvidareanställda, dvs. ej omräknat till årsarbetare

Diagram: Aldersfördelning 2012-2014



Ledarskap och personalutveckling

Kommunens chefer har under 2014 erbjudits utbildning i hälsofrämjande ledarskap genom Previa. Program "Introduktion till ledarskap" har slutförts i samverkan med Hjo och Tibro kommuner med mycket gott resultat. Programmet är en del i kommunens strategiska kompetensförsörjning med inriktning att vara en attraktiv arbetsgivare. Fem medarbetare från Karlsborgs kommun deltog.

Alla nyanställda chefer har erbjudits halvdagsintroduktion i personalfrågor och lönesamtal.

En medarbetarundersökning i form av en enkät är utskickad till alla medarbetare. Resultatet redovisas i början av 2015.

Informationsträffar har genomförts en gång per kvartal för kommunens 30-tal chefer. Syftet med informationsträffarna är att samtliga chefer gemensamt erhåller information och nyheter inom HR-området såsom arbetsrätt, nyheter i kollektivavtal, genomgång av rutiner och riktlinjer o.s.v.

AC Boko CD

Personalstatistik

Uppgifterna i personalstatistiken hämtas till största delen från kommunens personal- och lönesystem Personec P. Uppgifterna som redovisas avser huvudsakligen tillsvidareanställd personal och mätdatum är 31 december 2014.

Antalet tillsvidareanställda uppgår till 477 personer, vilket motsvarar 425 helårsarbetare.

Jämfört med 2013 är antalet tillsvidareanställda något högre.

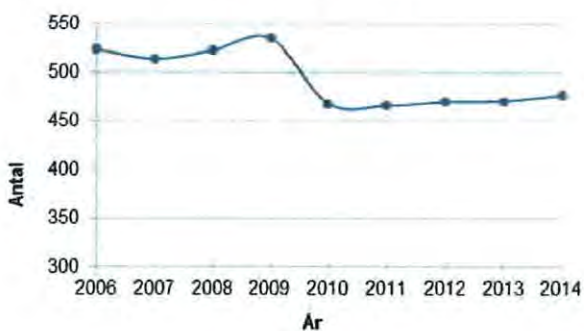
Tabell: Antal tillsvidareanställda 2012-2014

	2012	2013	2014
Kvinnor	398	392	394
Män	72	79	83
Totalt	470	471	477

Tabell: Andel tillsvidareanställda 2012-2014 (%)

	2012	2013	2014
Kvinnor	85	83	83
Män	15	17	17

Diagram: Antal tillsvidareanställda 2006-2014



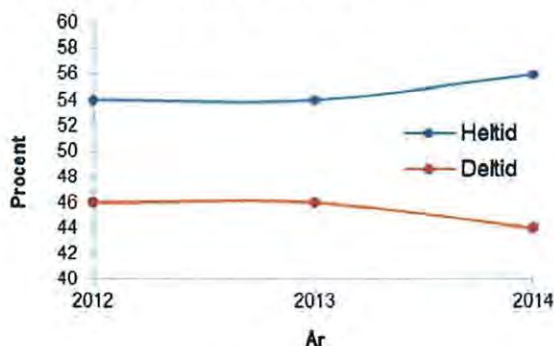
Könsfördelning personal

Av kommunens tillsvidareanställda är 394 kvinnor, vilket motsvarar 83 % av totalt antal tillsvidareanställda. Andelen tillsvidareanställda män är 17 %. Den procentuella skillnaden i andelen tillsvidareanställda mellan kvinnor och män har inte förändrats från 2013.

Sysselsättningsgrad

Kommunen strävar efter att öka antalet heltidsanställda. Av kommunens tillsvidareanställda arbetar 266 personer heltid, vilket motsvarar 56 %. Anställningar under 100 % definieras som deltid. Andelen heltider ökade med två procent jämfört med 2013.

Diagram: Arbetstidsvillkor heltid-deltid



Tabell: Andel heltid och deltid 2012-2014 (%)

	2012	2013	2014
Heltid totalt	54	54	56
Kvinnor	49	49	50
Män	85	82	82
Deltid totalt	46	46	44
Kvinnor	51	51	50
Män	15	18	18

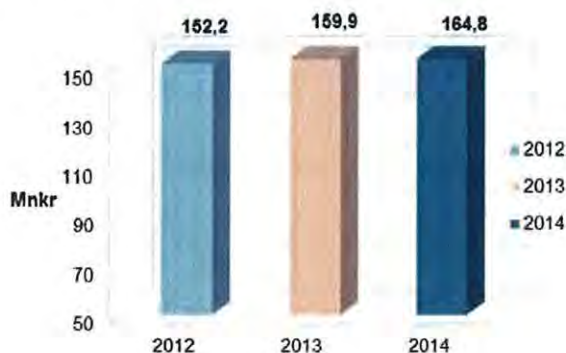
Av kommunens 394 tillsvidareanställda kvinnor arbetar 198 kvinnor heltid. Andelen kvinnor som arbetar heltid har ökat jämfört med 2013.

I kommunen är totalt 83 män tillsvidareanställda av dessa arbetar 68 heltid. Ingen procentuell förändring har skett jämfört med 2013.

Lönekostnader

I den totala siffran för lönekostnaderna ingår förutom lön även övertid och OB-ersättningar m.m. Arbetsgivaravgifterna tillkommer.

Diagram: Utveckling lönekostnader 2012-2014



Handwritten signature: A. B. B. O. O.

Företagshälsovård

Av de funktioner som företagshälsovården erbjuder har även i år psykolog anlåtats mest. Det främjande hälsoarbetet är en viktig faktor för att aktivt arbeta med att förhindra ohälsa på arbetsplatsen. Under året har ett arbete med rehabiliteringsriktlinjer påbörjats. Syftet är att så tidigt som möjligt sätta in adekvata rehabiliteringsinsatser. Det förebyggande företagshälsovårdsarbetet har minskat marginellt från 54 % 2013 till 51 % 2014. Den rehabiliterande företagshälsovården har ökat från 29 % till 44 %.

Arbetsmiljö

Nya chefer och huvudskyddsombud har genomgått en tredagars arbetsmiljöutbildning. Utbildningens innehåll var bl.a. systematiskt arbetsmiljöarbete och arbetsmiljöns regelverk, psykosocial arbetsmiljö, arbetsanpassning och rehabilitering, ergonomi och belastningsfaktorer.

Totalt har 95 tillbud och olyckor anmälts under 2014, vilket är en ökning jämfört med 2013. Av samtliga rapporterade händelser var 76 tillbud och 19 olyckor. En tänkbar orsak till denna höjning är att medarbetarna blivit bättre på att registrera tillbud. Vi kommer att noga följa detta under 2015.

Tabell: Antal anmälda tillbud och olyckor

	2012	2013	2014
Antal anmälda tillbud	26	22	76
Antal anmälda olyckor	11	17	19
Totalt anmälda tillbud/olyckor	37	39	95

Sjukfrånvaro

Under 2014 har den totala sjukfrånvaron minskat från 5,4 % till 5,3 % jämfört med 2013. Liksom tidigare är det en skillnad mellan könen när det gäller sjukfrånvaron. Kvinnorna är sjukskrivna i större utsträckning än männen.

Tabell: Sjukfrånvaro 2012-2014 (%)

	2012	2013	2014
Total sjukfrånvaro	5,5	5,4	5,3
Kvinnor	6,3	6,1	6,1
Män	1,7	2,3	2,1
Aldersgrupper			
- 29 år	2,6	2,6	3,4
30-49 år	5,5	5,6	5,3
50 -	6,2	6,0	5,7
Långtidssjukfrånvarande > 60 dagar (% av total sjukfrånvaro)			
	39	36	37
Kvinnor	40	37	39
Män	21	20	19

Omräknat till helårsarbetare är sjukfrånvaron oförändrad jämfört med 2013.

Sjukfrånvaron har ökat i åldersgruppen -29 år men minskat i de övriga. Långtidssjukfrånvaron har ökat jämfört med 2013, från 36 % till 37 %.

Tabell: Sjukfrånvarotimmar omräknade till årsarbetare enligt SCB:s definition (antal timmar per månad/165)

	2012	2013	2014
	27	27	27

Sjuklönekostnad

Sjuklönekostnaden är något lägre jämfört med 2013 och uppgick totalt till 2 482 tkr 2014. Sjuklönekostnaden uppgick till 1,1 % av den totala lönekostnaden inklusive PO-tillägg.

Tabell: Kostnader för sjukfrånvaro (tkr)
Sjuklön (avser 80 % för dag 2 - 14 och 10 % för dag 15 - 90, inklusive PO-tillägg)

	2012	2013	2014
	3 061	2 571	2 482

Utöver de direkta kostnaderna för sjuklön tillkommer indirekta kostnader i form av:

- Vikariekostnader
- Övertid
- Överutnyttjande av befintlig personal
- Extra administration
- Försämrad kvalitet för servicemottagaren/medborgaren

De indirekta kostnaderna är svåra att beräkna men motsvarar stora belopp och kan ge störningar i verksamheten.

Friskvård

Enligt kommunens hälso- och friskvårdspolicy har alla heltidsanställda möjlighet att använda en timma i veckan för friskvård. Friskvårdstimman kan användas för fysisk träning men också till andra aktiviteter, som anordnas inom förvaltningen/kommunen. Målet med kommunens satsningar på friskvård är att det bl.a. ska leda till minskad sjukfrånvaro och färre arbetsskador. Under 2014 har andelen nyttjade friskvårdstimmar minskat från 5,5 % till 4,9 % jämfört med 2013.

Tabell: Andel* nyttjade friskvårdstimmar 2014 (%)

Förvaltning	Andel
Barn- och utbildningsförvaltningen	2,2
Socialförvaltningen	5,4
Kultur- och fritidsförvaltningen	6,0
Kommunledningsförvaltningen	9,0
Totalt	4,9

*Andel nyttjade friskvårdstimmar = antal uttagna friskvårdstimmar/antal möjliga friskvårdstimmar.
Antal möjliga friskvårdstimmar = 40 veckor per år x antal helårsarbetare.

Handwritten signature and initials

FOLKHÄLSA:

Välfärdsnyckeltal i Karlsborg

En kommun har stora möjligheter att påverka förutsättningarna för god folkhälsa genom att förbättra människors livsvillkor och folkhälsoperspektivet återkommer i flera kommunala styrdokument och konkretiseras i den årliga folkhälsoplanen. Välfärdsnyckeltalen tar sin utgångspunkt från det nationella folkhälsomålet med sina 11 målområden. Här presenteras valda delar av välfärdsnyckeltalen med fokus på barn och ungdom, vilket är ett av de utpekade utvecklingsperspektiven i kommunens visionsdokument Vision 2020.

Målområde 2: Ekonomiska och sociala förutsättningar

Ekonomiska och sociala förutsättningar är en av de mest grundläggande samhällsliga förutsättningar för folkhälsan. Det finns samband mellan en god folkhälsa och ett samhälle präglad av ekonomisk och social trygghet, jämlikhet, jämställdhet och rättvisa.

Arbetslöshet

Individer med svag anknytning till arbetslivet har oftare livsvillkor och levnadsvanor som påverkar hälsan negativt. Arbetslösa skattar sin hälsa som sämre och har en ökad psykisk ohälsa i jämförelse med personer som har ett arbete. December 2014 hade Karlsborg 56 arbetslösa ungdomar (18-24 år), i jämförelse med 75 i december 2013 (Arbetsförmedlingen).

Att känna sig trygg och säker hör till de mest centrala mänskliga behoven och är avgörande för vår upplevda hälsa. Känsla av trygghet i sin närmiljö ger förutsättningar att själv kunna välja var man vistas och vad man vill göra. Rädda barnens undersökning (Ung Röst 2014, Rädda Barnen) visar att en stor andel av elever i årskurs 6 och 8 i Karlsborgs kommun upplever sig trygga i kommunen. Över 75 % svarade att de kände sig trygga alltid eller ofta.

Målområde 3: Barns och ungas uppväxtvillkor

Uppväxtvillkoren för barn och unga har stor betydelse för den psykiska och fysiska hälsan både som barn och senare i livet. De viktigaste faktorerna för barn och ungas hälsa är familjeförhållanden, skola och fritid. Barn och ungas välfärd är en investering för framtiden.

Barn i ekonomiskt utsatta familjer

Barn och unga som lever med små socioekonomiska resurser har sämre förutsättning för en gynnsam

hälsoutveckling. Dessa barn löper också större risk för att lämna grundskolan utan godkända betyg, har sämre förutsättningar för en aktiv fritid, ett rikt kulturutbud och för goda levnadsvanor. I Karlsborg var det 53 familjer med barn, 0-18 år, erhöill under 2013 ekonomiskt bistånd (Individ- och familjeomsorgen, Karlsborg). En låg andel, 4 %, av elever i årskurs 6 och årskurs 8 i Karlsborgs kommun uppgav att de inte haft råd med någon fritidsaktivitet under det senaste året. Jämförande siffra för riket var 8 % (Ung Röst 2014, Rädda Barnen).

Psykisk hälsa

Mer än hälften av elever i årskurs 6, 54 %, uppgav att de inte känt sig nedstämd eller ledsen en längre tid (under innevarande termin eller föregående). Motsvarande siffra för elever i årskurs 8 var 48 %. När det gäller frågor kring kränkningar och mobbning svarade 78 % av eleverna i årskurs 6 respektive 81 % i årskurs 8 att de inte upplevt detta det senaste året (Ung Röst 2014, Rädda Barnen).

Trygghet i skolan

Skolan skall erbjuda eleverna en miljö präglad av stabilitet, trygghet och studiero. Den som känner trygghet kan lättare tillgodogöra sig kunskap och utvecklas som människa. Barn som känner sig trygga når bättre skolresultat, lär sig ta eget ansvar och framföra sina åsikter. Höstterminen 2013 uppgav 85 % av eleverna i åk 5 och 91 % av eleverna i åk 8 att de känner sig trygga i skolan. Jämförande siffra från läsåret 2011/2012 var 92 % respektive 96 % (Skolverket).

Behörighet till gymnasieskolan

En av de viktigaste förutsättningar för ungdomars framtida möjlighet är utbildning. Att klara grundskolan är avgörande för att gå vidare till gymnasiet, vilket idag oftast är en grundförutsättning för att få arbete. Utbildning och arbete är skyddsfaktorer mot sociala problem, arbetslöshet och ohälsa. Personer med lång utbildning har oftare bättre hälsa än personer med kort utbildning. Satsningar på skolan och barns utbildning, ur ett folkhälsoperspektiv, är en investering och en viktig del av tidiga insatser för att förebygga ohälsa. 2014 hade 95,7 % behörighet till gymnasiets nationella yrkesprogram. De två föregående åren har andelen behöriga legat på ca 98 %. Motsvarande siffra för riket 2014 var 86,9 % (Skolverket).

Fullföljda studier

Även om gymnasieskolan är frivillig är det viktigt att kommunerna hjälper eleverna att fullfölja sin utbildning, eftersom det handlar om individens möjligheter till arbete, vidareutbildning och delaktighet i samhället. I Karlsborg hade 82 % fullföljt sina gymnasiestudier (inom 4 år) under 2013, vilket skapar bra förutsättningar till att ta sig in på

arbetsmarknaden. Motsvarande siffra för riket var 74 % (Skolverket).

Målområde 10: Matvanor och livsmedel

Goda matvanor och säkra livsmedel är förutsättningar för en god hälsa vilket har stor betydelse för vårt välbefinnande. Övervikt och fetma håller på att utvecklas till det dominerande hälsoproblemet och följs av betydande överrisk för hjärt-kärlsjukdomar, diabetes, ledsjukdomar och en del cancer former. Fetma utvecklas genom en kombination av levnadsvanor, miljöfaktorer och arv. Vanor och beteenden grundläggs i tidig ålder, därför är det viktigt att förskola och skola främjar goda matvanor.

Övervikt och fetma

Fetma ökar bland barn och ungdomar i Sverige. Cirka 20-25 % av svenska barn är överviktiga och ca 3 % lider av sjukdomen fetma. Risken att fetma hos barn kvarstår i vuxen ålder är hög och leder till en förkortad genomsnittlig medellivslängd. Det är därför angeläget att förebygga barnfetma och sätta in behandling tidigt. Av de 4-åringar (barn födda 2010) som 2014 var inskrivna vid Barnvårdscentralen(BVC) i Karlsborg, hade 1,9 % övervikt och 3,8 % fetma (Centrala barnhälsovården, Skaraborg). Hälsoundersökningen i årskurs 8 (barn födda 1999) läsåret 2013/2014 visade att 17,5 % hade övervikt och 5 % fetma (Elevhälsan, Karlsborg).

Målområde 11: Alkohol, narkotika, dopning, tobak och spel

Att begränsa alkoholens negativa effekter, minska tobaksbruket och arbeta för ett narkotika- och dopningsfritt samhälle har länge varit viktiga folkhälsofrågor.

Under 2013 genomförde Centralförbundet för alkohol-och narkotikaupplysning (CAN) en enkät till elever årskurs 9 och år 2 på gymnasiet, om drogvanor i VGR. I undersökningen uppgav ca 7 % av eleverna från Karlsborg sig vara dagligrökare, vilket är högre än i VGR (5 %) (CAN, 2013). Att förebygga och skjuta upp ungdomars tobaksdebut är ett viktigt arbete. Antirök- och snuskort erbjuds alla elever i årskurs 6-9. 94 % av eleverna i årskurs 6-9 har ett antirök- och snuskort höstterminen 2014. Detta är en ökning sedan höstterminen 2013 då 93 % av eleverna hade tecknat avtal om att vara tobaksfri (Fritidsgården Kabysen).

Bland eleverna i årskurs 9 uppgav 45 % att de druckit alkohol någon gång de senaste tolv månaderna, vilket är lägre i jämförelse med VGR (47 %).

Berusningsdebut vid 13 år eller yngre uppgav ca 15 % av 15-åringarna från Karlsborg, vilket är betydligt högre än för VGR (7 %) och riket (8 %). Andelen elever i årskurs 9 som intensivt konsumerar alkohol var 13 %, jämförande siffra för VGR var 11 %.

Intensivkonsumtion är vanligare bland ungdomar som bjudits hemma. Av 15-åringar från Karlsborg är det 35 % som blivit bjudna på alkohol av sina föräldrar (CAN, 2013).

Al. B. B. B.

Drift- och investeringsredovisning

I det här avsnittet redovisas intäkter och kostnader per nämnd samt nettokostnadernas avvikelse jämfört med av kommunfullmäktige beslutad budget för år 2014. En detaljerad redovisning återfinns i respektive nämnds verksamhetsberättelse. Vidare redovisas faktiska investeringar 2014 jämfört med budget 2014.

I budget ingår under året beslutade justeringar. Redovisningen är inkl. interna poster. Även detta år redovisar de två största nämnderna stora underskott. En gemensam plan och strategi för att komma till rätta med de återkommande budgetunderskotten är av vikt. Barn- och utbildningsnämndens negativa utfall härrör till stor del av högre kostnader än beräknat för köp av verksamhet, omorganisation inom ledningsorganisationen samt insatser för barn med särskilda behov. Åtgärder för att få ned kostnaden inom förskolan och för barn med särskilda behov har påbörjats under 2014 och fortsätter under nästa år.

För socialnämnden är det individ- och familjeomsorg, särskilt boende och LSS som är de verksamheter som redovisar störst underskott jämfört med budget. De verksamheter som redovisar överskott är bland annat ekonomiskt bistånd, hemvården och gemensam administration. Olika åtgärder har genomförts för att minska underskottet, bl.a. en genomlysning av hemvården och minskat antal leasingbilar.

Kommunstyrelsen redovisar ett överskott på 11 mnkr, vilket är ett extraordinärt högt resultat. I resultatet ingår dock flera poster av engångskaraktär: ny värdering av beräknad sluttäckningskostnad avfallsdeponin +6,8 mnkr, övertagande av mark, vägar och avloppsanläggning vid bostadsområdet Äspenåset +5,2 mnkr (gåva), bidrag till statlig infrastruktur för utbyggnad E20 -3,7 mnkr, samt täckning av förlust i det kommunala dotterbolaget Karlsborgs Turism AB -1,5 mnkr. Resultatet för kommunstyrelsen för själva verksamheten bortsett från dessa engångsposter blir +4,2 mnkr. Det överskottet beror främst på att fastighetsenheten har haft låga driftkostnader och att inte hela förfogandeanslagen har förbrukats.

Kommunstyrelsens resultat för själva verksamheten, bortsett från dessa engångsposter, blir +4,2 mnkr. Det överskottet beror främst på att fastighetsenheten har haft låga driftkostnader och att inte hela förfogandeanslagen har förbrukats.

Tabell: Driftredovisning (tkr)

	Intäkter	Kostnader	Netto	Budget	Budget- avvikelse
Kommunstyrelse	94 837	134 514	39 677	50 704	11 027
Kultur- och fritidsnämnd	3 412	17 051	13 639	13 822	183
Byggnadsnämnd	0	199	199	248	49
Barn-och utbildningsnämnd	26 935	158 265	131 330	126 623	-4 707
Socialnämnd	68 088	185 633	117 545	113 979	-3 566
Totalt	193 272	495 662	302 390	305 376	2 986
Finansförvaltning	339 115	22 321	-316 794	-311 476	5 318
Totalt inkl. finansförvaltning	532 387	517 983	-14 404	-6 100	8 304

Tabell: 100-lappen

100 kr i inbetald kommunalskatt fördelas på följande verksamheter i 2014 års bokslut:

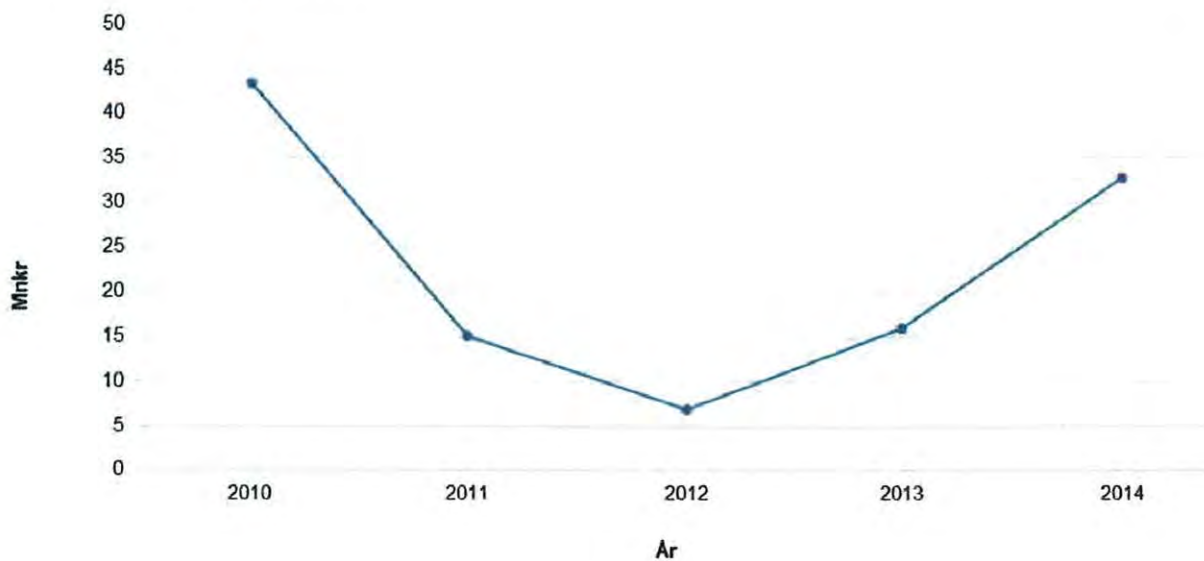
	2014
Politisk verksamhet	1,64 kr
Bygg o Miljö	0,86 kr
Förskola, pedagogisk omsorg	9,93 kr
Grundskola, förskoleklass, fritids	25,75 kr
Gymnasiet o vuxnas lärande	9,88 kr
Näringsliv o Turism	2,14 kr
Räddningstjänst o skydd	2,10 kr
Kollektivtrafik o resor	0,75 kr
Arbetsmarknadsåtgärder	0,51 kr
Kultur o fritid	4,86 kr
Gata/park	0,70 kr
ÄO	28,88 kr
IFO	5,70 kr
Verksamhet för funktionshindrade	6,30 kr
Summa	100,00 kr

Diagram: Nämnds andel av Karlsborgs kommuns nettokostnader



Handwritten signature: AC Bobo CA

Diagram: Nettoinvesteringar i kommunen



Tabell: Investeringsredovisning (tkr)

	Inkomster	Utgifter	Netto	Budget	Budget-avvikelse
Kommunbank	0	0	0	3 868	3 868
Kommunstyrelse	522	31 940	31 418	36 319	4 901
Kultur- och fritidsnämnd	0	343	343	473	130
Byggnadsnämnd	0	160	160	265	105
Barn- och utbildningsnämnd	0	772	772	1 039	267
Socialnämnd	0	75	75	300	225
Totalt	522	33 290	32 768	42 264	9 496

I budget ingår även ombudgetering från föregående år med 1 264 tkr.

I avvikelsen ingår ej avslutade projekt med 5 590 tkr.

Handwritten signature and initials: H. Beron CP

Tabell: Specifierad redovisning (tkr)

	Budget	Netto- investering	Avvikelse
Kommunbanken	3 868	0	3 868
Verksamhetsfastigheter			
Ombyggnad sophantering/trafik Carl Johanskolan	300	25	275
Tillbyggnad Kvarnbäcken	418	418	0
Myran upprustning gård	100	88	12
Strandskolan upprustning gård	300	316	-16
Mölltorpskolan ombyggnad ventilation	500	392	108
Strandskolan ombyggnad f.d. slöjdsal	150	150	0
Ombyggnad Polisen Byggnad 63	760	760	0
Mölltorpskolan ombyggnad dusch m.m.	250	250	0
Haganäset ombyggnad elcentral	460	460	0
Carl Johanskolan ombyggnad staket och mur	300	300	0
Moliden byte fönster m.m.	600	604	-4
Ombyggnad Kabysen	987	854	133
Haganäsets kök kombiugn	140	132	8
Strandskolan ombyggnad kök	150	151	-1
Förstudie Kvarnbäcken	115	118	-3
Haganäset byte värmepump m.m.	400	400	0
Förskolan Kompassen	18 832	18 576	256
Forsviks Bruk	3	3	0
Summa	24 765	23 997	768
Publika fastigheter (tkr)			
Badbrygga Karlsborgs Camping	150	150	0
Ombyggnad Mellangatan	850	700	150
Rödesund lekplats	150	0	150
Rödesund parkområde	290	290	0
Rödesund parkeringsplats	150	150	0
Ny hamn i Granvik	4 300	3 390	910
Summa	5 890	4 680	1 210
Affärsverksamhet			
Ledningsnät avlopp	370	370	0
Vattenverk utrustning	136	150	-14
Va-ledning Mellang/Hantverksg	700	663	37
Ny Va-ledning Strömbron	250	0	250
Byte galvserviser	250	339	-89
Renovering vattentornet	2 000	0	2 000
Avloppsrel Granvik Sågdammsv	300	0	300
Summa	4 006	1 522	2 484

Tabell: Specifierad redovisning (tkr)

	Budget	Netto- investering	Avvikelse
Inventarier och maskiner			
Data/telefoni	535	98	437
Kontorsmöbler Infocenter	85	84	1
Valsedelsräknare	38	38	0
IT-system bemanning	225	0	225
Ekonomikoppling Tekis/Aditro	65	88	-23
Kartprogram	200	72	128
Konstinköp	30	30	0
Hyllor bibliotek	65	66	-1
Aktivt landskap	103	46	57
Utsmyckning entré Haganäset	200	200	0
Ventilation/kyla biblioteket	75	0	75
Inventarier Kopparsjön	37	0	37
Inventarier Kvarnbäcken	86	51	35
Inventarier Myran	157	108	49
Inventarier Vätternskolan	275	237	38
Inventarier Strandskolan	144	55	89
Inventarier Mölltorps skola	150	165	-15
Inventarier Carl- Johanskolan	140	139	1
Inventarier Solgläntan	50	17	33
Summa	2 660	1 494	1 166
Bilar och andra transportmedel			
Grävmaskin gata/park	1 000	1 000	0
Buss socialförvaltningen	75	75	0
Summa	1 075	1 075	0
Summa samtliga investeringar (tkr)	42 264	32 768	9 496

Handwritten signature: H. J. J. J. J.

Koncernöversikt



Samtliga bolag i kommunkoncernen ägs till 100 % av Karlsborgs kommun.

Handwritten signature: HC Bubo CD

Sammanställd redovisning

För att kunna göra en samlad bedömning av kommunens totala engagemang, oavsett i vilken juridisk form verksamheterna bedrivs, finns ett lagstadgat krav på upprättande av sammanställd redovisning (koncernredovisning). Se balans- och resultaträkning samt kassaflödesanalys.

Karlsborgs kommunkoncern omfattar, förutom kommunen, ett moderbolag, fyra dotterbolag samt ett dotterdotterbolag. De kommunala bolagens omsättning är i förhållande till kommunens övriga verksamheter lägre. Dock finns det ett betydande innehav av anläggningstillgångar i bolagen. Till största delen består dessa av bostadsfastigheter, elnät, fjärrvärme och telenät.

Årets resultat

Sammantaget visar årets resultat för kommunkoncernen, ett överskott med 15,4 mnkr (10,4 mnkr 2013), att bolagen påverkar koncernresultatet positivt med 0,9 mnkr (3,5 mnkr). Kommunkoncernens balansomslutning ökade med 46 mnkr till 502 mnkr främst beroende på ökning av materiella anläggningstillgångar. Orsaken är främst omklassificeringar av tillgångar och övertagande av bostadsområdet Äspenåset.

*) Bolagens redovisade resultat nedan är preliminära resultat efter finansiella poster före bokslutsdispositioner och skatt.

Finansiell ställning

Av kommunkoncernens totala tillgångar på ca 502 mnkr är 58 % (58 % 2013) finansierade med lån, avsättningar och andra kortfristiga skulder. Den samlade långfristiga låneskulden uppgår till 172 mnkr (154 mnkr).

Investeringar

Den samlade investeringsvolymen har uppgått till 45 mnkr. Större investeringar har varit fiberinstallationer, Granviks hamn samt ny- och ombyggnation av fastigheter och anläggningar (kommunen och AB Karlsborgsbostäder).

Regler och finanspolicy

I syfte att begränsa och minimera valuta-, ränte- och kreditriskerna samt samordna koncernens finansförvaltning, är kommunens och de helägda bolagens finansiella verksamhet reglerad av kommunens finanspolicy, fastställd av kommunfullmäktige och i tillämpliga delar av bolagsstyrelserna.

Ägardirektiv

För att utveckla ägarrollen och nå en bra samordning och samverkan mellan kommunen och de helägda bolagen styrs bolagen genom av kommunfullmäktige fastställda ägardirektiv. Under 2012 antog fullmäktige generella ägardirektiv för samtliga bolag och individuella ägardirektiv för AB Vaberget. Under 2014 antog fullmäktige nya individuella ägardirektiv för dotter- och dotterdotterbolag. I direktiven anges de ekonomiska styrmedlen och bolagens syfte, verksamhetsmål och avkastningskrav.

Verksamhet

AB Vaberget

Ordförande:	Kjell Sjölund (C)
VD:	Anders Johansson
Resultat*):	-0,2 mnkr
Omsättning:	0 mnkr
Eget kapital:	7,0 mnkr
Balansomslutning:	10,9 mnkr
Soliditet:	64 %
Antal anställda:	0
Verksamhet:	Förvalta ägandet i dotterbolagen

AB Vaberget äger och förvaltar aktierna i de av kommunen förvärvade helägda dotterbolagen. I koncernen ingår moderbolaget AB Vaberget och dotterbolagen AB Karlsborgsbostäder, Karlsborgs Energi AB, Karlsborgs Energi Försäljning AB, Karlsborgs Turism AB samt dotterdotterbolaget Karlsborgs Värme AB.

AB Karlsborgsbostäder

Ordförande:	Rolf Andersson (M)
VD:	Mikael Håkansson
Resultat*):	2,1 mnkr
Omsättning:	24,3 mnkr
Eget kapital:	14,1 mnkr
Balansomslutning:	104,4 mnkr
Soliditet:	13,5 %
Antal anställda:	7
Verksamhet:	Fastighetsförvaltning

AB Karlsborgsbostäder ska i samarbete med kommunen medverka till goda livsmiljöer och utveckla Karlsborg till en attraktiv bostadsort genom att erbjuda ett varierat utbud av hyresbostäder med god kvalitet och service. Bolaget svarar för fastighetskötsel, drift och underhåll av det förvaltade fastighetsbeståndet. Underhållet av bostäderna har under de senare åren stadigt förbättrats. Efterfrågan på bolagets lägenheter har under året haft en mycket positiv utveckling och vakansgraden var så låg som 0,5 % i snitt för 2014. Bolaget har påbörjat nyproduktion i centrala Karlsborg. Samtidigt planeras för ytterligare nyproduktion i centrala Karlsborg.

AC Bobad

Karlsborgs Energi AB

Ordförande:	Ake Eriksson (C)
VD:	Staffan Rahm
Resultat*):	3,6 mnkr
Omsättning:	41,9 mnkr
Eget kapital:	18,9 mnkr
Balansomslutning:	89,3 mnkr
Soliditet:	19 %
Antal anställda:	22
Verksamhet:	Distribution av el- och tele tjänster

Karlsborgs Energi AB svarar för distribution av el, telekommunikationstjänster, administrativa tjänster, elinstallationer och försäljning av elmateriel, drift och underhåll av gatubelysning samt Bredband Östra Skaraborgs nät. Bolaget visar en ökad omsättning, främst beroende på fiberutbyggnad och därmed ökad försäljning telekom. Flera projekt har samordnats med elnäts- och gatubelysningsinvesteringar.

Karlsborgs Energi Försäljning AB

Ordförande:	Ake Eriksson (C)
VD:	Staffan Rahm
Resultat*):	0,6 mnkr
Omsättning:	17,6 mnkr
Eget kapital:	2,0 mnkr
Balansomslutning:	12,9 mnkr
Soliditet:	15 %
Antal anställda:	0
Verksamhet:	Försäljning av el

Bolagets verksamhet är handel med el. Bolagets marknad och fokus ligger på privatkunder och mindre företagskunder inom Karlsborgs kommun. Dock finns en viss efterfrågan utanför kommunen. Någon medveten marknadsföring utanför kommunen sker inte. Bolaget har omsatt handel av el motsvarande 40 GWh.

Karlsborgs Värme AB

Ordförande:	Ake Eriksson (C)
VD:	Staffan Rahm
Resultat*):	0,7 mnkr
Omsättning:	9,3 mnkr
Eget kapital:	10,5 mnkr
Balansomslutning:	23,1 mnkr
Soliditet:	45 %
Antal anställda:	0
Verksamhet:	Produktion och distribution av fjärrvärme i Karlsborgs tätort

Bolaget producerar och distribuerar värme baserat på biobränsle till 111 kunder, varav de flesta är fastighetsbolag, bostadsrättsföreningar eller andra företag. Enskilda villor representerar en liten andel av volymen. Årets distribution av värme var 14,8 GWh.

Karlsborgs Turism AB

Ordförande:	Martin Artman (M)
VD:	Maria Svensson
Resultat*):	-5,4 mnkr
Omsättning:	2,7 mnkr
Eget kapital:	1,1 mnkr
Balansomslutning:	7,9 mnkr
Soliditet:	14 %
Antal anställda:	8
Verksamhet:	Turism och marknadsföring

Bolaget ska i enlighet med ägardirektivet utveckla och driva turistiska verksamheter i sådana natur- och kulturmiljöer som i princip inte är tillgängliga för kommersiella aktörer. Denna verksamhet ska bedrivas så att områdenas natur- och kulturvärden består. Bolaget är, i samverkan med Karlsborgs Utvecklings Bolag (KUB), ansvariga för utveckling av turistnärsverksamheten. Bolagets största verksamhet är guide- och äventyrsturer vid Karlsborgs Fästning.

Övriga engagemang utanför koncernen

Förutom den egna koncernen har kommunen aktier eller andelar i följande verksamheter:

- Delägare i Karlsborgs Utvecklings AB (aktiekapital 61 tkr).
- Delägarskap i Kommuninvest AB (aktiekapital 275 tkr).
- Delägarskap i HjoTiBorg Energi AB genom Karlsborg Energi Försäljning AB (aktiekapital 300 tkr)
- Delägarskap i Bredband Östra Skaraborg AB genom Karlsborgs Energi AB (aktiekapital 1 500 tkr).
- Delägarskap i SKL Kommentus AB (aktiekapital 1 tkr)
- Delägarskap i Stiftelsen Treparspakten (stiftelsekapital 50 tkr)
- Medlemskap i kommunalförbundet RÖS (Räddningstjänsten Östra Skaraborg) bestående av sju medlemskommuner. Medlemskap i kommunalförbundet AÖS (Avfallshandling Östra Skaraborg) bestående av sju medlemskommuner.
- Medlemskap i kommunalförbundet MÖS (Miljösamverkan Östra Skaraborg) bestående av fem medlemskommuner.
- Medlemskap i Skaraborgs kommunalförbund.
- Medlemskap i Samordningsförbundet SkövdeHjoTiBorg (Finsam).

Förutom engagemang i form av aktier och andelar finns det sedan 2006 en gemensam kollektivtrafiknämnd med Tibro och Hjo kommuner.

Från år 2011 ingår Karlsborgs kommun även i en gemensam lönenämnd med Mariestad, Töreboda och Gullspångs kommuner.

Handwritten signatures and initials at the bottom of the page.

5 år i sammandrag

Nyckeltal ger signaler om utvecklingen och utgör därmed ett viktigt hjälpmedel i den ekonomiska planeringen. De redovisade nyckeltalen grundas på bokslutsunderlag för respektive år.

Tabell: Driftredovisning (tkr)

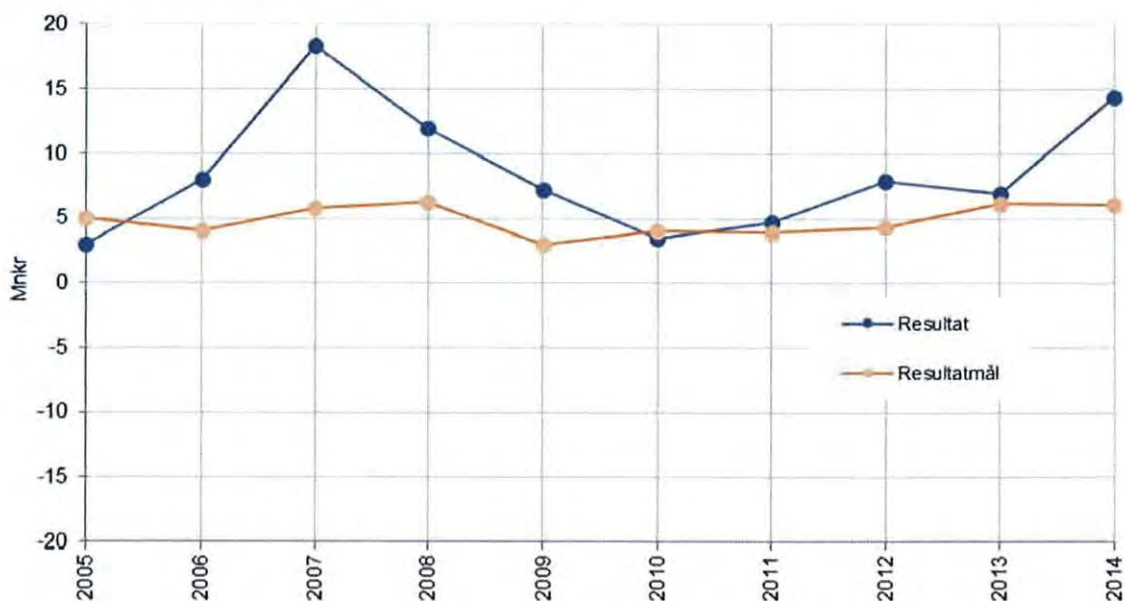
	2014	2013	2012	2011	2010
Invånare, antal 31/12	6 786	6 757	6 699	6 722	6 752
Kommunen					
Tillsvidareanställda, antal	477	471	470	466	468
Balansomslutning, tkr	290 249	265 828	269 721	259 792	268 473
Likvida medel, tkr	13 208	21 598	27 050	13 982	32 631
Rörelsekapital, tkr	-23 847	3 170	9 343	-16 562	-4 044
Soliditet, %	62	62	58	58	54
Långfristig låneskuld, tkr	22 000	22 000	32 000	37 000	44 000
Avsättningar för pensioner, tkr	4 374	4 608	4 422	3 316	1 171
Borgensåtagande, tkr	164 495	143 096	150 196	155 323	158 431
Finansnetto, tkr	228	-219	-706	-1 106	-1 070
Årets resultat, tkr	14 404	6 880	7 892	4 728	3 518
Eget kapital, tkr	179 057	164 652	157 773	149 881	145 153
Skattesats, kr	21:32	21:07	21:07	21:50	21:50
Nettokostnadsandel, %	97	98	97	99	99
Investeringar, tkr	32 768	15 949	6 805	15 116	43 352
Kommunkoncernen					
Anställda, antal	513	508	506	503	508
Balansomslutning, tkr	502 292	456 395	457 616	446 802	449 521
Likvida medel, tkr	22 950	33 356	36 377	19 042	34 339
Rörelsekapital, tkr	-40 741	5 025	8 176	-30 086	-20 039
Eget kapital, tkr	209 654	191 199	180 993	169 585	162 729
Soliditet, %	42	42	40	38	36
Långfristig låneskuld, tkr	172 023	154 412	161 503	144 593	159 621
Finansnetto, tkr	-2 874	-3 719	-4 823	-5 534	-4 977
Årets resultat, tkr	15 345	10 375	11 327	6 786	3 108

Handwritten signature and initials:
 PC Bohm

Resultaträkning (tkr)

	Not	2013		2014	
		Kommunen	Koncernen	Kommunen	Koncernen
Verksamhetens intäkter	1	89 789	174 116	93 473	171 471
Verksamhetens kostnader	2	-386 524	-452 414	-393 038	-449 970
Jämförelsestörande verksamhetsposter	3	6 064	6 064	5 200	5 200
Avskrivningar	4	-10 925	-21 379	-11 270	-28 084
VERKSAMHETENS NETTOKOSTNADER		-301 596	-293 613	-305 635	-301 383
Skatteintäkter	5	258 937	258 937	270 043	270 043
Generella statsbidrag och utjämning	6	49 758	49 758	49 768	49 768
Finansiella intäkter	7	1 071	730	853	484
Finansiella kostnader	8	-1 290	-4 449	-625	-3 358
RESULTAT FÖRE EXTRAORDINÄRA POSTER		6 880	11 363	14 404	15 554
Extraordinära intäkter		0	0	0	0
Extraordinära kostnader		0	0	0	0
Skattekostnader		0	-988	0	-209
ÅRETS RESULTAT	9	6 880	10 375	14 404	15 345

Resultat och resultatmål



Kommentar: Ovanstående diagram visar kommunens resultat i förhållande till resultatmålet. I resultatet ingår realisationsvinster/förluster.

Handwritten signature: AC Bero

Kassaflödesanalys (tkr)

	Not	2013		2014	
		Kommunen	Koncernen	Kommunen	Koncernen
DEN LÖPANDE VERKSAMHETEN					
Årets resultat	9	6 880	10 375	14 404	15 345
Justering för av- och nedskrivningar	4	10 925	21 379	11 270	28 084
Justering för avsättningar	17	1 422	1 677	-5 597	-5 864
Justering för övriga ej likviditetspåverkande poster	10	-662	-151	-14 331	-9 588
Medel från verksamheten före förändring av rörelsekapital		18 565	33 280	5 746	27 977
Ökning/minskning kortfristiga fordringar	14	2 821	4 792	1 852	2 703
Ökning/minskning förråd, lager, exploateringsfast.	13	-342	-414	9 138	9 917
Ökning/minskning kortfristiga skulder	19	-1 456	-5 274	7 414	15 695
KASSAFLÖDE FRÅN DEN LÖPANDE VERKSAMHETEN		19 588	32 384	24 150	56 292
INVESTERINGSVERKSAMHETEN					
Investering i materiella anläggningstillgångar		-16 386	-29 945	-33 288	-76 673
Investeringsbidrag materiella anläggningstillgångar		837	837	520	520
Försäljning av materiella anläggningstillgångar		672	1 604	4	4
Investering i finansiella anläggningstillgångar		0	0	0	0
Försäljning av finansiella anläggningstillgångar		0	0	0	0
Återbetalning av aktieägartillskott		800	0	0	0
INVESTERING I MATERIELLA ANLÄGGNINGSTILLGÅNGAR		-14 077	-27 504	-32 764	-76 149
FINANSIERINGSVERKSAMHETEN					
Nyupptagna lån		0	12 000	0	11 500
Amortering av skuld		-10 000	-19 090	0	-2 090
Ökning av långfristiga fordringar		0	0	0	41
Minskning av långfristiga fordringar		0	-72	0	0
KASSAFLÖDE FRÅN FINANSIERINGSVERKSAMHETEN		-10 000	-7 162	0	9 451
ÅRETS KASSAFLÖDE		-4 489	-2 282	-8 614	-10 406
LIKVIDA MEDEL VID ÅRETS BÖRJAN		27 050	36 377	21 822	33 356
LIKVIDA MEDEL VID ÅRETS SLUT		21 822	33 356	13 208	22 950

H. Behr

Balansräkning (tkr)

	Not	2013		2014	
		Kommunen	Koncernen	Kommunen	Koncernen
TILLGÅNGAR					
Anläggningstillgångar					
Immateriella anläggningstillgångar - Goodwill		0	0	0	0
Materiella anläggningstillgångar	11	197 693	361 173	241 718	424 720
Finansiella anläggningstillgångar	12	7 387	4 693	7 387	9 214
Summa anläggningstillgångar		205 080	365 866	249 105	433 934
Omsättningstillgångar					
Förråd, lager och exploateringsfastigheter	13	11 666	15 414	2 528	5 497
Kortfristiga fordringar	14	27 260	40 669	25 408	37 966
Kortfristiga placeringar		0	1 090	0	1 945
Kassa och bank		21 822	33 356	13 208	22 950
Summa omsättningstillgångar		60 748	90 529	41 144	68 358
SUMMA TILLGÅNGAR		265 828	456 395	290 249	502 292
EGET KAPITAL, AVSÄTTNINGAR OCH SKULDER					
Eget kapital					
Eget kapital, ingående balans	15	157 773	180 824	164 653	194 309
Årets resultat		6 880	10 375	14 404	15 345
Eget kapital, utgående balans	16	164 653	191 199	179 057	209 654
Resultatutjämningsreserv		0	0	0	0
Övrigt eget kapital		0	0	0	0
Avsättningar					
Avsättningar för pensioner	17	4 608	4 793	4 374	4 374
Avsättning deponi	17	14 656	14 656	7 810	7 810
Avsättning bidrag till statlig infrastruktur	17	2 334	2 334	3 817	3 817
Andra avsättningar	17	0	3 597	0	3 515
Summa avsättningar		21 598	25 380	16 001	19 516
Skulder					
Långfristiga skulder	18	22 000	154 412	30 200	172 023
Kortfristiga skulder	19	57 577	85 404	64 991	101 099
Summa skulder		79 577	239 816	95 191	273 122
SUMMA EGET KAPITAL, AVSÄTTNINGAR OCH SKULDER		265 828	456 395	290 249	502 292
POSTER INOM LINJEN					
Pensionsförpliktelser	20	187 574	187 574	178 312	178 312
Borgensåtaganden	21	143 096	10 094	164 495	22 082
Limit checkräkningskredit		50 000	50 000	50 000	50 000
Ansvarsförbindelse Fastigo		0	47	0	49
SUMMA POSTER INOM LINJEN		380 670	247 715	392 807	250 443

Handwritten signature: H. Berzo

Notförteckning

Not RESULTATRÄKNING

Not	2013		2014	
	Kommunen	Koncernen	Kommunen	Koncernen
1 Verksamhetens intäkter				
Försäljningsintäkter	7 730		7 014	
Taxor och avgifter	20 008		19 357	
Hyror och arrenden	11 375		12 069	
Bidrag	38 146		37 263	
Försäljning av verksamhet och konsulttjänster	11 813		17 753	
Försäljning av exploateringsfastigheter	45		17	
Realisationsvinster	672		0	
Koncernens intäkter		185 832		188 954
avgår interna eliminerings inom koncernen		-11 716		-17 483
Summa	89 789	174 116	93 473	171 471
2 Verksamhetens kostnader				
Personalkostnader inkl sociala avgifter	-208 630		-215 097	
Pensionskostnader inkl löneskatt	-20 072		-18 641	
Inköp av anläggnings- och underhållsmaterial	-1 772		-1 934	
Lämnade bidrag	-18 143		-18 114	
Bidrag till statlig infrastruktur	-1 000		-3 000	
Köp av huvudverksamhet	-68 720		-75 596	
Lokal- och markhyror	-4 205		-3 536	
Fastighetskostnader och fastighetsentreprenader	-12 679		-12 884	
Bränsle, energi och vatten	-7 383		-7 420	
Hyra/leasing av anläggningstillgångar	-1 034		-1 252	
Förbrukningsinventarier och förbrukningsmaterial	-13 628		-13 746	
Kontorsmaterial och trycksaker	-397		-306	
Reparation och underhåll	-1 482		-1 809	
Tele-, IT-kommunikation och postbefordran	-1 944		-1 901	
Kostnader för transportmedel	-2 125		-1 993	
Transporter och resor	-6 950		-6 559	
Representation	-175		-218	
Annonser, reklam, information	-704		-736	
Försäkringspremier och riskkostnader	-1 121		-1 720	
Övriga tjänster	-13 279		-12 086	
Diverse kostnader	-2 177		-2 345	
Realisationsförluster	0		0	
Förändring av avsättning	28		6 101	
Poster mellan drift o investering	1 068		1 754	
Koncernens kostnader		-464 130		-467 453
avgår interna eliminerings inom koncernen		11 716		17 483
Summa	-386 524	-452 414	-393 038	-449 970

AC Bebo

Not	RESULTATRÄKNING	2013		2014	
		Kommunen	Koncernen	Kommunen	Koncernen
3	Jämförelsestörande verksamhetsposter				
	Återbetalning av premier från AFA	6 064	6 064	0	0
	Övertagande området Äspenåset	0	0	5 200	5 200
	Summa	6 064	6 064	5 200	5 200
4	Avskrivningar				
	Mark, byggnader och tekniska anläggningar	-8 837	-17 459	-8 972	-18 604
	Maskiner och inventarier	-2 088	-3 920	-2 298	-9 480
	Summa	-10 925	-21 379	-11 270	-28 084
5	Skatteintäkter				
	Preliminär kommunalskatt	260 413	260 413	270 728	270 728
	Prognos slutavräkning	-1 638	-1 638	47	47
	Justering slutavräkning föregående år	162	162	-732	-732
	Summa	258 937	258 937	270 043	270 043
6	Generella statsbidrag och utjämning				
	Inkomstutjämningsbidrag	50 488	50 488	48 723	48 723
	Regleringsbidrag	3 059	3 059	1 560	1 560
	Kommunal fastighetsavgift	12 747	12 747	12 543	12 543
	Strukturbidrag	0	0	699	699
	Kostnadsutjämningsavgift	-5 639	-5 639	-3 147	-3 147
	Utjämningsavgift LSS	-10 897	-10 897	-10 610	-10 610
	Summa	49 758	49 758	49 768	49 768
7	Finansiella intäkter				
	Ränteintäkter	411	641	255	391
	Borgensavgift	357	0	333	0
	Utdelning aktier och andelar	297	0	260	0
	Övriga finansiella intäkter	6	89	5	93
	Summa	1 071	730	853	484
8	Finansiella kostnader				
	Räntekostnader lån	-1 090	-4 255	-473	-3 226
	Ränta pensionsavsättning	-141	-141	-83	-83
	Övriga räntekostnader	-2	0	-4	-4
	Övriga finansiella kostnader	-57	-53	-65	-45
	Summa	-1 290	-4 449	-625	-3 358
9	Årets resultat				
	Årets resultat	6 880	10 375	14 404	15 345
	Realisationsvinster	-672	-672	0	0
	Realisationsvinster enligt undantagsmöjlighet	0	0	0	0
	Realisationsförluster enligt undantagsmöjlighet	0	0	0	0
	Summa justerat resultat	6 208	9 703	14 404	15 345

AC Bubo CD

Not	2013		2014	
	Kommunen	Koncernen	Kommunen	Koncernen
10 KASSAFLÖDESANALYS				
10 Justeringspost ej rörelsekapitalpåverkande poster				
Realisationsvinst exkl omsättningstillgångar	-672	-672	0	0
Realisationsförlust exkl omsättningstillgångar	0	0	0	1 681
Kortfristig del av långfristig skuld	0	0	0	0
Justeringspost eget kapital	0	-169	0	3 110
Övertagande området Aspenäset	0	0	-5 200	-5 200
Omklassificering från omsättningstillgång till anläggningstillgång	0	0	-9 131	-9 131
Övrigt	10	690	0	-48
Summa	-662	-151	-14 331	-9 588
Not BALANSRÄKNING				
11 Materiella anläggningstillgångar				
Mark, byggnader och tekniska anläggningar				
Ingående anskaffningsvärden	334 595	586 481	344 285	604 395
Inköp	11 222	20 709	30 436	41 163
Övertagande av området Aspenäset	0	0	13 400	13 400
Investeringsbidrag	-837	-837	-520	-520
Försäljningar och utrangeringar	-695	-1 958	-328	-6 131
Nedskrivning	0	0	0	0
Omklassificeringar	0	0	9 131	24 191
Balanslänepost	0	0	0	0
Justeringspost	0	0	0	-637
Utgående ackumulerade anskaffningsvärden	344 285	604 395	396 404	675 861
Ingående avskrivningar	-151 712	-240 771	-159 942	-256 454
Försäljningar och utrangeringar	607	1 446	324	5 138
Upplösning av förvärvat övervärde	0	-268	0	-268
Avskrivningar	-8 837	-16 861	-8 972	-18 144
Justeringspost	0	0	0	0
Utgående ackumulerade avskrivningar	-159 942	-256 454	-168 590	-269 728
Ingående nedskrivningar	0	-14 400	0	-14 400
Årets förändringar	0	0	0	-192
Utgående ackumulerade nedskrivningar	0	-14 400	0	-14 592
Utgående restvärde enligt plan	184 343	333 541	227 814	391 541

Handwritten signature: A. Tolbo

Not BALANSRÄKNING

	2013		2014	
	Kommunen	Koncernen	Kommunen	Koncernen
11 Maskiner och inventarier				
Ingående anskaffningsvärden	55 901	79 375	61 065	84 783
Inköp	5 164	5 873	2 852	3 382
Investeringsbidrag	0	0	0	0
Försäljningar och utrangeringar	0	-951	0	-55
Nedskrivning	0	0	0	0
Omklassificering	0	486	0	0
Justeringspost	0	0	0	0
Utgående ackumulerade anskaffningsvärden	61 065	84 783	63 917	88 110
Ingående avskrivningar	-45 627	-59 367	-47 715	-62 377
Försäljningar och utrangeringar	0	910	0	55
Avskrivningar	-2 088	-3 920	-2 298	-9 480
Justeringspost	0	0	0	0
Utgående ackumulerade avskrivningar	-47 715	-62 377	-50 013	-71 802
Utgående restvärde enligt plan	13 350	22 406	13 904	16 308
Pågående investeringar				
Ingående anskaffningsvärden	0	2 348	0	5 226
Inköp	0	12 980	0	32 128
Investeringsbidrag	0	0	0	0
Omklassificeringar	0	-10 102	0	-20 483
Justeringspost	0	0	0	0
Utgående bokfört värde	0	5 226	0	16 871
Utgående restvärde enligt plan	0	5 226	0	16 871
Summa materiella anläggningstillgångar	197 693	361 173	241 718	424 720
12 Finansiella anläggningstillgångar				
Aktier och andelar	7 387	4 428	7 387	4 500
Specifikation (tkr) över kommunens aktier och andelar: Kommunaktiebolaget: 1 Karlsborgs Utvecklingsbolag AB: 61 Stiftelsen Treparkspakten: 50 AB Vaberget: 5 800 Kommuninvest: 275 Förlagslån Kommuninvest: 1 200				
Andelskapitalet i Kommuninvest ekonomisk förening avser inbetalt andelskapital. Karlsborgs kommuns totala insatskapital i Kommuninvest ekonomisk förening uppgick 2014-12-31 till 1 145 459 kr.				
Uppskjuten skattefordran	0	0	0	4 408
Långfristiga fordringar	0	265	0	306
Summa	7 387	4 693	7 387	9 214

Handwritten signature: H. Berro

Not	BALANSRÄKNING	2013		2014	
		Kommunen	Koncernen	Kommunen	Koncernen
13	Förråd, lager och exploateringsfastigheter				
	Förråd och lager	369	4 117	379	3 348
	Exploateringsfastigheter	11 297	11 297	2 149	2 149
	Summa	11 666	15 414	2 528	5 497
14	Kortfristiga fordringar				
	Kundfordringar	4 127	14 925	2 994	11 369
	Fordringar på staten	16 049	16 257	12 673	12 673
	Interimsfordringar leverantörsreskontra	4 218	4 218	4 057	4 057
	Interimsfordringar kundreskontra	1 516	1 516	2 505	2 505
	Interimsfordringar övrigt	997	2 677	1 501	3 063
	Övriga kortfristiga fordringar	353	1 076	1 678	4 299
	Summa	27 260	40 669	25 408	37 966
15	Ingående eget kapital				
	Ingående eget kapital	157 773	180 993	164 653	191 199
	Justering preliminärt - fastställt bokslut	0	-169	0	3 110
	Justerat ingående eget kapital	157 773	180 824	164 653	194 309
16	Eget kapital				
	Anläggningskapital	161 482	186 074	202 904	242 395
	Rörelsekapital	3 171	5 125	-23 847	-32 741
	Summa	164 653	191 199	179 057	209 654
17	Avsättningar				
	Pensioner				
	Ingående avsättning	4 422	4 887	4 608	4 608
	Ränteuppräknig	27	27	19	19
	Basbeloppsuppräknig	20	20	-3	-3
	Nya utbetalningar	-89	-89	-77	-77
	Sänkning av diskonteringsränta	123	123	0	0
	Utbetalning ÖK-SAP	-25	-25	0	0
	Ändrad samordning	-168	-168	0	0
	Övrig post	-331	-331	-61	-61
	Löneskatt	-108	-108	-30	-30
	Förtroendevalda	593	593	-66	-66
	Löneskatt förtroendevalda	144	144	-16	-16
	Pensioner och liknande förpliktelse	0	-280	0	0
	Utgående avsättning	4 608	4 793	4 374	4 374
	Avsättningen minskad genom försäkringslösning avseende förmånsbestämd ålderspension med 20 221 tkr inkl. löneskatt. Storlek av överskottsfond 0 tkr. Senast avlästa aktualiseringsgrad 96,0 %.				

PL Berro CP

Not	BALANSRÄKNING	2013		2014	
		Kommunen	Koncernen	Kommunen	Koncernen
17	Deponi				
	Ingående avsättning	14 684	14 684	14 656	14 656
	lanspråktaget under året	-48	-48	0	0
	Årets avsättning	0	0	0	0
	Årets indexuppräknning	20	20	0	0
	Ny kostnadsbedömning	0	0	-6 846	-6 846
	Utgående avsättning	14 656	14 656	7 810	7 810
	Bidrag till statlig infrastruktur				
	Gång- och cykelväg utmed väg 49 mellan Karlsborg och Mölltorp.				
	Ingående avsättning	1 809	1 809	2 334	2 334
	Årets avsättning	1 000	1 000	0	0
	lanspråktaget under året	-475	-475	-2 262	-2 262
	Utgående avsättning	2 334	2 334	72	72
	Bidrag till statlig infrastruktur				
	E 20				
	Ingående avsättning	0	0	0	0
	Årets avsättning	0	0	3 000	3 000
	lanspråktaget under året	0	0	0	0
	Årets indexuppräknning	0	0	745	745
	Utgående avsättning	0	0	3 745	3 745
	Andra avsättningar	0	3 597	0	3 515
	Summa	21 598	25 380	16 001	19 516
18	Långfristiga skulder				
	Svenska banker/kreditinstitut	22 000	154 412	22 000	172 023
	Kommunens lån förfaller enligt följande:				
	Inom 2 år: 12 mnkr				
	Löper på obestämd tid: 10 mnkr				
	Kostnadsersättningar				
	Gatukostnadsersättning	0	0	1 500	0
	Anläggningsavgifter/anslutningsavgifter	0	0	6 700	0
		0	0	8 200	0
	Summa	22 000	154 412	30 200	172 023

AC Bubbis

Not	BALANSRÄKNING	2013		2014	
		Kommunen	Koncernen	Kommunen	Koncernen
19	Kortfristiga skulder				
	Leverantörsskulder	11 517	16 893	10 340	18 412
	Skulder till staten	9 666	6 785	13 253	13 805
	Upplupna pensionskostnader (ind.del) inkl löneskatt	8 851	8 851	8 945	8 945
	Upplupna lönekostnader inkl sociala avgifter	16 926	16 926	17 424	17 424
	Interimsskulder leverantörsreskontra	5 220	5 220	8 498	8 498
	Interimsskulder kundreskontra	1 085	1 135	1 335	1 335
	Interimsskulder övrigt	305	6 895	79	7 282
	Skuld till VA-kollektivet	467	467	907	907
	Övriga kortfristiga skulder	3 540	22 232	4 210	24 491
	Summa	57 577	85 404	64 991	101 099
	BALANSRÄKNING - POSTER INOM LINJEN				
20	Pensionsförpliktelser ansvarsförbindelse				
	Ingående förpliktelse	175 270	175 270	187 574	187 574
	Ränteuppräknig	1 629	1 629	1 357	1 357
	Basbeloppsuppräknig	2 694	2 694	149	149
	Gamla utbetalningar	-7 092	-7 092	-6 671	-6 671
	Sänkning av diskonteringsränta	11 029	11 029	0	0
	Aktualisering	307	307	0	0
	Bromsen	0	0	-854	-854
	Övrig post	1 125	1 125	-233	-233
	Löneskatt	2 351	2 351	-1 517	-1 517
	Förtroendevalda	210	210	-1 201	-1 201
	Löneskatt förtroendevalda	51	51	-292	-292
	Utgående förpliktelse	187 574	187 574	178 312	178 312
	Förpliktelsen minskad genom partiell inlösen med 7 179 tkr inkl. löneskatt.				
	Senast avlästa aktualiseringsgrad 96,0 %.				
	Summa	187 574	187 574	178 312	178 312
21	Borgensåtaganden				
	Kommuninvest 1)	10 000	10 000	22 000	22 000
	Kommunala bolag 2)	133 002	0	142 413	0
	Egnahem	94	94	82	82
	Summa	143 096	10 094	164 495	22 082

1) Karlsborgs kommun har i juni 2002 ingått en solidarisk borgen såsom för egen skuld för Kommuninvest i Sverige AB:s samtliga nuvarande och framtida förpliktelser. Samtliga 280 kommuner som per 2014-12-31 var medlemmar i Kommuninvest ekonomisk förening har ingått likalydande borgensförbindelser. Mellan samtliga medlemmar i Kommuninvest ekonomisk förening har ingåtts ett regressavtal som reglerar fördelningen av ansvaret mellan medlemskommunerna vid ett eventuellt ianspråktagande av ovan nämnd borgensförbindelse. Enligt regressavtalet ska ansvaret fördelas dels i förhållande till storleken på de medel som respektive medlemskommun lånat av Kommuninvest i Sverige AB, dels i förhållande till storleken på medlemskommunernas respektive insatskapital i Kommuninvest ekonomisk förening. Vid en uppskattning av den finansiella effekten av Karlsborgs kommuns ansvar enligt ovan nämnd borgensförbindelse, kan noteras att per 2014-12-31 uppgick Kommuninvest i Sverige AB:s totala förpliktelser till 299 065 476 978 kronor och totala tillgångar till 290 729 650 160 kronor. Kommunens andel av de totala förpliktelserna uppgick till 215 076 853 kronor och andelen av de totala tillgångarna uppgick till 209 183 300 kronor.

2) Avser nyttjad borgen 2014-12-31. Dessutom finns beviljad men ej nyttjad borgen om 35 788 tkr.

AC Buba

Tillämpade redovisningsprinciper

Karlsborgs kommun följer Lagen om kommunal redovisning. Kommunen följer i huvudsak också de rekommendationer som lämnats av Rådet för kommunal redovisning.

Skatteintäkter

I enlighet med rekommendation nr 4.2 från Rådet för kommunal redovisning har kommunalskatten periodiserats. Detta innebär att kommunen i bokslutet för innevarande år bokför den definitiva slutavräkningen för föregående år och en preliminär slutavräkning för innevarande år.

Pensioner

Kommunens pensionsskuld redovisas enligt "blandmodellen", vilket innebär att all pension som intjänats före år 1998 inte tas upp som avsättning, utan redovisas inklusive löneskatt som ansvarsförbindelse inom linjen. Utbetalningar avseende pensionsförmåner som intjänats före år 1998 redovisas som kostnad i resultaträkningen.

Pensionsförmåner intjänade fr.o.m. år 1998 redovisas, inklusive löneskatt, som en kostnad i resultaträkningen och en avsättning i balansräkningen.

Kommunen har använt sig av KPA:s prognos för att redovisa pensionsförpliktelserna inom linjen per den 31/12.

Anläggningstillgångar

Som anläggningstillgång räknas en tillgång där anskaffningsvärdet uppgår till minst ett halvt basbelopp och som har en ekonomisk livslängd på minst tre år.

Anläggningstillgångar tas upp i bokföringen till värdet vid anskaffningstillfället efter avdrag för planenliga avskrivningar.

Avskrivningar görs efter en bedömning av tillgångens nyttjandeperiod. Avskrivningar påbörjas när investeringen tas i bruk.

Kommunen har påbörjat sitt arbete med att tillämpa komponentavskrivning. En genomgång av gata/parkenhetens objekt är gjord och verkställs 2015. Arbetet med övriga objekt pågår.

Under året har en omklassificering gjorts från omsättningstillgång till anläggningstillgång. Justeringen avser fastigheter som varit felklassificerade.

Värderings- och omräkningsprinciper

Värdering av tillgångar, avsättningar och skulder har gjorts enligt försiktighetsprincipen.

Sammanställd redovisning

Den sammanställda redovisningen upprättas enligt den Kommunala redovisningslagen kap 8 och utformas enligt god redovisningssed. I koncernbokslutet ingår Karlsborgs kommun och moderbolaget (koncernbolag) AB Vaberget 100 %.

Den sammanställda redovisningen upprättas enligt förvärvsmetoden med proportionell konsolidering. Med förvärvsmetoden menas att vid förvärvstillfället förvärvat eget kapital i kommunala bolag elimineras, varefter intjänat kapital har räknats in i koncernens eget kapital. Den proportionella konsolideringen betyder att om de kommunala bolagen inte är helägda tas endast ägda andelar av räkenskapsposterna in i koncernredovisningen.

Bokslutet baseras på Karlsborgs kommuns värderings- och avskrivningsprinciper. Om principerna väsentligt avviker från varandra i kommun och kommunala bolag justeras bolagens räkenskaper före sammanställningen. Alla transaktioner mellan bolagen har eliminerats för att ge en rättvisande bild av koncernens totala ekonomi. Obeskattade reserver har efter avdrag för latent skatteskuld hänförs till eget kapital.

Den sammanställda redovisningen bygger på de kommunala bolagens preliminära bokslut.



Kommunstyrelsen

Ordförande: Kjell Sjölund (C) | Kommunchef: Thomas Johansson | Antal årsarbetare: 67

Uppdrag

Kommunstyrelsen leder, samordnar och följer upp kommunens verksamhet och ekonomi. Kommunstyrelsen ska genom styrning, planering och samordning av kommunens angelägenheter skapa en god hushållning av tillgängliga resurser och därmed en långsiktigt hållbar samhällsutveckling.

Målsättningen är att samhällsservicen ska vara effektiv och bedrivs med hög kvalitet samt att attraktionskraften som boende- och besökskommun ska förbättras. Här ingår mark- och bostadspolitik, miljö- och energiplanering, informationsverksamhet, personalpolitik samt sysselsättnings- och näringslivsfrågor.

Kommunstyrelsen ska även ha uppsikt över övriga nämnder, förvaltningar och bolag. Styrelsen ansvarar för ärendeberedning till kommunfullmäktige.

På kommunstyrelsen vilar även det operativa ansvaret för teknisk verksamhet såsom vatten- och avlopp, fastighetsförvaltning, lokal försörjning, byggnadsverksamhet, vägar, gator, parker lokalvård och kostproduktion.

Den främsta uppgiften för kommunledningsförvaltningen (KLF) är att, med hög kompetens och serviceanda, bistå kommunstyrelsen, kommunstyrelsens utskott och råd, byggnadsnämnden samt AB Vaberget i ärendehantering.

I förvaltningens uppgifter ingår även att bistå övriga förvaltningar, och i viss mån kommunens bolag, med vissa specialistfunktioner.

Förvaltningen ska fortlöpande arbeta med att förbättra arbetsrutiner och utarbeta förslag som genererar en positiv och långsiktigt hållbar utveckling.

Årets resultat

Driftredovisning (tkr)	Bokslut 2013	Bokslut 2014	Budget 2014	Budget-avvikelse
Verksamhetens intäkter				
Intäkter	85 516	94 837	81 959	12 878
Summa intäkter	85 516	94 837	81 959	12 878
Verksamhetens kostnader				
Kostnader	130 995	134 514	132 663	-1 851
varav				
personalkostnader	31 457	35 908	36 277	369
Verksamhetens nettokostnad	45 479	39 677	50 704	11 027
Kommunbidrag	45 611	50 704	50 704	0
Resultat	132	11 027	0	11 027
Jämförelsetal:				
Verksamhetens nettokostnad per invånare (kr)	6 731	5 847	7 592	
Verksamhetens andel av kommunens totala nettokostnad (%)	15,0	13,0	16,7	

Kommentar årets resultat

Kommunstyrelsen redovisar ett överskott på 11 mnkr, vilket är ett extraordinärt högt resultat.

I resultatet ingår dock flera poster av engångskaraktär: ny värdering av beräknad sluttäckningskostnad avfallsdeponin + 6,8 mnkr, övertagande av mark, vägar och avloppsanläggning vid bostadsområdet Aspenäset + 5,2 mnkr (gåva), bidrag till statlig infrastruktur för utbyggnad E20 – 3,7 mnkr, samt täckning av förlust i det kommunala dotterbolaget Karlsborgs Turism AB – 1,5 mnkr.

Resultatet för kommunstyrelsen för själva verksamheten bortsett från dessa engångsposter blir 4,2 mnkr. Det överskottet beror främst på att fastighetsenheten har haft låga driftkostnader och att inte hela föfogandeanlagen har förbrukats.

PL Behrs CD

Specifisering av verksamhetens nettokostnad

Driftredovisning (tkr)

Netto per verksamhetsområde:	Bokslut 2013	Bokslut 2014*	Budget 2014
Kommunfullmäktiges förfogandeanslag	0	0	802
Kommunstyrelsens förfogandeanslag	0	0	112
Politisk verksamhet	3 546	3 865	4 071
Näringsliv inklusive turism	4 192	5 530	4 029
Projekt Forsvik	0	599	0
Miljö och hälsa	1 449	778	1 000
Räddningstjänst och skydd	5 431	5 881	5 905
Trafiksamordning	1 470	1 430	1 982
Arbetsmarknadsåtgärder	1 600	1 425	1 428
Vatten och avlopp	0	0	0
Fastighetsverksamhet	3	-837	1 138
Kostverksamhet	297	-92	0
Gatu- och parkverksamhet, deponi	11 239	7 220	10 493
Äspenäst	0	-5 200	0
Plan- och byggenhet	0	1 843	1 871
Stab	4 440	4 967	5 235
Ekonomienhet	3 387	3 277	3 465
Personalenhet	3 027	3 134	3 485
IT och reception	5 343	5 877	5 688
Försäljning/utrangering anläggningstillgångar	55	-20	0
Summa	45 479	39 677	50 704

* Plan- och byggenhetens kostnader och intäkter redovisas även i byggnadsnämndens verksamhetsberättelse under rubriken "Specifisering av verksamhetens nettokostnad".

Årets verksamhet**Medborgare**

De personer som ansökt och fått beslut om bostadsanpassningsbidrag under perioden 130701 – 140631, har via en blankett tillfrågats om man är nöjd/missnöjd med kommunens service och handläggning. 86 % av de som svarade ansåg sig vara var nöjda.

En ny kommunikationsstrategi för kommunen har tagits fram och godkänts av kommunfullmäktige. Utvecklingen av kommunens informationsverksamhet vid Infocenter i Rödesund har fortsatt enligt plan.

Länsstyrelsen har under året följt upp kommunens åtgärder inför och vid extraordinära händelser. Uppföljningen berörde kommunens arbete med risk och sårbarhetsanalyser, planverk, samverkan, utbildning och

övning. Kommunen fick gott betyg av länsstyrelsen på samtliga områden och kommunens samverkansarbete genom bland annat Krishanteringsrådet Östra Skaraborg framhölls som ett bra exempel.

Medarbetare

Ett program för introduktion till ledarskap har genomförts i samverkan med Hjo och Tibro kommuner. Fem medarbetare från respektive kommun har deltagit i programmet som är en del i kommunens strategiska kompetensförsörjning med inriktning att vara en attraktiv arbetsgivare.

En arbetsgrupp har tagit fram ett förslag till ledarskapspolicy, som avses föreläggas kommunstyrelsens arbetsutskott för beslut om remiss i början på år 2015.

Framtagande av rutin för sjukfrånvaro och rehabilitering har påbörjats. Personalenheten har av Samordningsförbundet SkövdeHjoTiborg tilldelats utmärkelsen "Det goda exemplet" för visat engagemang i arbetslivsinriktad rehabilitering.

Ett nytt intranät har tagits i drift. Intranätet har utvecklats och planeras fortsätta utvecklas i samarbete med Hjo kommun.

Samhällsutveckling

Byggnationen av den nya förskolan Kompassen i Norra Skogen är slutförd och byggnaden har tagits i drift.

Återstående arbeten med parkeringsplatser m.m. kommer att färdigställas under 2015. Om- och tillbyggnaden av Kvarnbäckens förskola i Mölltorp (etapp 2) är upphandlad och arbetena kommer att påbörjas i februari 2015.

Fritidsgården Kabyssen har flyttat till ombyggda lokaler i Carl Johansskolan. Den gamla fritidslokalen har rivits.

En 2 km lång gång- och cykelväg har byggts utmed riksväg 49, från Åsenvägen till G:a Karlsborgsvägen, mellan Karlsborg och Mölltorp. Byggnationen har skett inom ramen för ett samarbete mellan Karlsborgs kommun och Trafikverket. Busstationen i Karlsborg har tillgänglighetsanpassats och hela asfaltsytan har fått ny beläggning. Åtgärden har medfinansierats av Västtrafik.

Genomförandet av utvecklingsprogrammet för södra delen av den västra kanalholmen har påbörjats genom anläggande av en parkeringsplats, iordningställande av gräsytor och utbyggnad av bryggmiljön.

En översiktlig analys av kostnaderna för exploateringen av Parken-området har tagits fram som underlag för beslut om exploateringsstart.

Investering har skett i nya bryggor till badplatsen vid Karlsborgs campingplats.

St Behr CD

Ett nytt treårigt samarbetsavtal har tecknats med Karlsborgs Utveckling AB. Det nya avtalet reglerar samverkansfrågor rörande näringslivsverksamhet, vissa arbetsmarknadsåtgärder och servicetjänsten Fixarmalte.

Ett samverkansavtal har tecknats med Västarvet om fortsatt utveckling av Forsviks Bruk som industriminne och besöksmål.

Kommunen har tillsammans med övriga medlemskommuner i Skaraborgs kommunalförbund ingått avtal om medfinansiering av utbyggnaden av E20. Genom avtalet finns ekonomiska förutsättningar för att göra E20 genom Västra Götaland mötesseparerad med en förbättrad trafiksäkerhet och framkomlighet som följd, till nytta för näringslivets transporter och personresor.

Kommunen har medverkat vid planeringen och genomförandet av den årliga Försvarskonferensen i Skövde. Konferensen syftar till att ytterligare stärka och befästa Skaraborgs position inom försvarssverige.

Näringslivsklimatet i kommunen har, enligt Svenskt Näringslivs mätning, förbättrats. Kommunens ranking har förbättrats från plats 119 till 105.

Förslag till strategisk plan för utveckling av besöksnäringen har tagits fram och presenterats för kommunstyrelsens arbetsutskott.

Kommunen har sökt och fått tillstånd av länsstyrelsen att sätta upp två digitala informationsskyltar.

Ekonomi

Kommunens upphandlingspolicy har reviderats och nya riktlinjer och rutiner för inköp har införts. I samband med införandet har nämndernas inköpssamordnare och berörda medarbetare erbjudits en utbildning om de nya riktlinjerna. Arbetet med att ta fram riktlinjer för IT-säkerhet inom vård och omsorg har påbörjats men inte slutförts. Planerad översyn av kommunens IT-policy är också försenad.

Fastighetsunderhåll och arbetet med energieffektivisering har skett och i samråd med verksamheterna. Under året har bland andra följande projekt genomförts: Byte av fönsterparti och nytt kakel i lilla bassängen på Molidens sim- och idrottsanläggning, upprustning skolgårdar på Strandskolan och Myrans förskola, renovering av staket kring Carl Johanskolan, ombyggnad duschar och omklädningsrum på Mölltorps skola, renovering och ommålning av stationshuset.

Kostnaderna för akut och planerat fastighetsunderhåll har ökat något i förhållande till budget och uppgick totalt till 80,75 kr/m². Kostnaden för det planerade underhållet var 55,86 kr/m². Fastighetsdriften har under året genererat ett överskott eftersom det varit ovanligt varmt och kostnaderna för uppvärmning har därför varit låga.

Underhållet av vägar och gator har fortsatt enligt plan. Torggatan, Hantverkaregatan och Tippvägen har fått ny asfaltsbeläggning. Asfaltering har även skett på ett antal gång- och cykelvägar exempelvis Udden utmed Bottensjön vid Haganäset och i Kyrkparken, Mölltorp. Renoveringen av stora bryggan i Granviks hamn har inletts.

Vatten- och avlopps nätet har underhållits i planerad omfattning. Investering har bland annat skett i nya vattenledningar på Mellangatan och Bokstigen.

Sluttäckningen av den gamla avfallsdeponin i Norra Skogen har påbörjats. Avtal har ingåtts med leverantör av godkända täckningsmassor. Kostnaden beräknas nu bli avsevärt mindre än det belopp som tidigare avsatts för åtgärden.

Samarbetet med Hjo och Tibro kommuner har fortsatt. Ett samarbetsavtal har träffats om gemensam arkivtjänst och en arkivarie som ska fördela sin tid mellan de tre kommunerna har anställts i Karlsborgs kommun.

Utredning av förutsättningar för samordning av ekonomifunktionerna inom koncernen har genomförts och remissbehandlats.

Måluppfyllelse

Måluppfyllelsen har varit god trots att alla styrtalen inte nåtts fullt ut.

KOMMUNSTYRELSENS STYRKORT 2014

↑ Uppfyllt ↗ Delvis uppfyllt ↓ Uppfylldes inte

PERSPEKTIV OCH DESS ÖNSKADE LÄGE	LÅNGSIKTIGT MÅL	STRATEGI	UPPFÖLJNING OCH STYRTAL 2015	MÅLUPPFYLLNAD	KOMMENTAR
MEDBORGARE Nöjda medborgare	Kommunens medborgare skall känna sig delaktiga i och ha inflytande över beslutsprocesser och utvecklingsarbete.	Kontinuerligt utveckla verksamheten med medborgaren i fokus. Modern informations-teknik ska användas för att underlätta kommunikation och informationsutbyte.	De personer som ansökt och fått beslut om bostads-anpassningsbidrag under perioden 130701-140630 ska via en enkel blankett tillfrågas om man är nöjd/missnöjd med kommunens service och handläggning.	↑	31 st enkäter skickades ut. 19 st svarade på enkäten, vilket motsvarar att 61 % deltog. 86 % är nöjda med bostadsanpassningen.
MEDARBETARE Attraktiv arbetsplats	Medarbetarna i kommunen skall erbjudas ändamålsenliga och moderna arbetsförhållanden och ges möjlighet till personlig utveckling.	Skapa förutsättningar för att medarbetarna känner stolthet över sin insats, sitt yrke och den verksamhet man arbetar inom. Utgångspunkten är att alla medarbetare är kunniga, vill vara delaktiga och är engagerade i sitt arbete. Säkerställa att alla anställda har tillgång till den information som berör och påverkar hennes/hans arbete. Den anställda är också skyldig att själv söka information som denne anser sig behöva i sitt arbete.	80% av medarbetarna ska ha en individuell utvecklingsplan. Minst 90% av medarbetarna ska tillfrågas i en enkät där minst 80% ska vara nöjda eller mycket nöjda. Fortsatt utveckling av intranät.	↑ ↗ ↑	Utfall för kommledningsförvaltningen blev 81 % Enkäten genomförs i höst o resultatet följs upp nästa år Nytt intranät infört 2014-11-19
SAMHÄLLS-UTVECKLING: Långsiktigt hållbar utveckling	Karlsborg ska vara en fossilbränslefri kommun. Kommunen ska ha ett näringslivsklimat som rankas bland de 50 främsta i landet.	Fasa ut fossila bränslen och ersätta dem med klimatneutrala. Utveckla samverkan med föreningar, näringslivet och andra lokala aktörer i samhället.	Miljöpåverkan från fastighetsdrift, transporter och matproduktion ska minska. Näringslivsklimatet ska förbättras	↑ ↑	Ny energieffektiv förskola är färdigställd. Denna förskola ersätter förskolan Tallkotten som hade oja som värmekälla. Enligt Svensk näringslivs senaste kommunranking, maj 2014, har Karlsborg stigit från plats 119 till 105.
Positiv befolknings-utveckling	Karlsborgs centrum ska utvecklas till en plats där människor möter god arkitektur och andra kulturuttryck. Här ska finnas serviceställen, ett rikt handels- och tjänsteutbud i en attraktiv miljö med god tillgänglighet. En trygg mötesplats. Planberedskap ska finnas för bostäder i sådan utsträckning att efterfrågan på bostäder och olika bostadsformer kan tillgodoses. Kommunen ska särskilt sträva efter att tillgodose efterfrågan på bostäder med vattenkontakt. Säkra cykelleder ska finnas mellan kommunens tätorter.	Utveckla Karlsborgs centrum. Attraktivt boende. Förbättra kommunikationerna.	Påbörja gestaltningen av södra infarten till Karlsborg. Investeringar i gator samt lek- och bad-platser genomförs i planerad omfattning. Förbereda exploateringen av Parken-området	↓ ↑	Ej genomfört. Investeringarna är utförda förutom lekplatsen vid Rödesund som planeras att genomföras år 2015. Ombyggnad av Mellangatan kommer att färdigställas under år 2015. Översyn av exploateringskostnaderna har genomförts och redovisats för KS.
	Invärnarna i kommunen ska ha bäst folkhälsa i Skaraborg år 2020.	Bra kost inverkar positivt på hälsotillståndet. Kvaliteten på mat och måltider ska därför följas upp regelbundet, via matråd och kostombudsutval	Byggnation av cykelväg mellan Karlsborg och Mölltorp. Andelen livsmedel med så låg miljöpåverkan som möjligt ska öka jämfört med föregående år.	↑ ↑	Byggnationen av gång- och cykelväg mellan Karlsborg och Mölltorp är klar. Vegetariska alternativ infört på Carl Johanskolan. Ett vegetariskt alternativ kommer också att införas på Strandskolan under vårterminen 2015
EKONOMI God ekonomisk hushållning	Antagna styrdokument är aktuella. 80 kr/m ² budgeteras för planerat underhåll. Minst 2 % i resultat av skatteintäkter och generella statsbidrag i kommunen som helhet.	Leda och styra verksamheten utifrån en helhetssyn och med tydliga mål och riktlinjer. Förvalta anläggningstillgångarna så att funktionalitet och värde bibehålls. Helhetssyn på den kommunala ekonomin och en bra budgetdisciplin.	Styrdokument utarbetas och uppdateras fortlöpande. För år 2014 budgeteras 49,67 kr/m ² för planerat underhåll. Budget i balans.	↑ ↑ ↑	Kostnaden för det planerade underhållet blev 55,86 kr/m ² . Bokslutet redovisar ett överskott med 11 027 tkr

Handwritten signature: J. B. B. B.

Utvecklingstendenser

Medborgare

Generellt gäller, enligt Sveriges kommuner och Landsting (SKL), att människor i allt högre grad snabbt, enkelt och säkert vill kunna sköta sina ärenden, få tillgång till information och ha möjlighet till inflytande genom digitala kontaktvägar. Det innebär att kommunen behöver fortsätta att utveckla sin IT-miljö för automatiserat informationsflöde och e-tjänster. E-samhället erbjuder stora möjligheter för att bemöta dessa förväntningar och även klara samhällsutmaningar, såsom åldrande befolkning, välfärdens finansiering, globalisering och klimatpåverkan.

Medarbetare

Den långsiktiga personalförsörjningen är en strategisk fråga för kommunen. Många av kommunens anställda går i pension den närmaste tiden. Situationen är likartad i angränsande kommuner, vilket bedöms medföra att konkurrensen om arbetskraft kommer att öka.

Fokuseringen på kompetens- och kvalitetsutvecklingsarbetet ökar. Ledarutveckling för kommunens chefer fortgår med syftet att stärka helhetssyn och ledarskap. Ett program för utveckling av framtida ledare och chefer genomförs i samarbete med Hjo och Tibro kommuner.

Medarbetarskapspolicy ska arbetas fram för att ge kommunens medarbetare en tydlig bild över hur kommunen ser på medarbetarskapet. Kommunens lönepolitik ska vidareutvecklas och tydliggöras. En mångfalds- och jämställdhetsplan för kommunen kommer att arbetas fram och implementeras.

Samhällsutveckling

Fortsatta insatser behövs för att öka kommunens attraktivitet som boende och besöksort i enlighet med riktlinjerna i Vision 2020. Marknadsföringen behöver förstärkas på bred front. Utsmyckningen av det offentliga rummet inklusive infartsmiljöer är viktiga inslag i arbetet med att förstärka kommunens identitet och varumärke. En viktig åtgärd är att fortsätta utveckla Infocenter vid Rödesund till ett nav för marknadsföring av kommunen.

Kulturen tenderar att vara en allt viktigare del av besöksnäringen och därmed av stor betydelse för utvecklingsarbetet. Forsviks bruk har en fortsatt stor utvecklingspotential i detta sammanhang.

Livskvalitet i vardagsmiljön ses som en allt mer betydelsefull faktor för bosättning och en drivkraft för utveckling. Kommunen bör därför fortsätta att skapa förutsättningar för attraktivt boende i sjönära lägen.

Landsbygdsutvecklingen fortsätter inom ramen för EU:s nya jordbruksprogram och kommunen medfinansierar Leader Vättern och Leader Nordvästra Skaraborg.

Kommunen bör även fortsättningsvis ta aktiv del i det mellankommunala utvecklingsarbetet inom Skaraborgs och Västra Götalands län. Samarbetet bör också utvecklas mot Askersund och Laxå kommuner.

Ekonomi

Sveriges kommuner och landsting (SKL) har genom sin Analysgrupp gjort en analys av kommunens ekonomiska situation och konstaterar att kommunen har ett bra utgångsläge och ett i allt väsentligt fungerande styrsystem. Analysgruppen föreslår att kommunen genomför ett antal åtgärder för att förbättra den ekonomiska styrningen och på det sättet stå bättre rustad för att möta den närmaste framtidens utmaningar. Ett förslag är att kommunen sätter upp ett tydligt mål för att kunna hantera det budgetunderskott på ca 16 mnkr som förväntas uppkomma fram till 2020. Till detta behöver ytterligare ca 9 mnkr avsättas för att kunna finansiera nödvändiga investeringar. Analysen visar således att kommunen behöver ha en strategi för att skapa ett ekonomiskt utrymme på sammanlagt ca 25 mnkr till år 2020.

Problemen med återkommande budgetöverskridanden bör, enligt Analysgruppen, mötas med ett större helhetstänkande och en tydligare ansvarsfördelning i kombination med ett bättre fungerande samspel mellan å ena sidan kommunstyrelsen och nämnderna och å andra sidan nämnderna och förvaltningarna. Det är önskvärt att en spelregel etableras, som innebär att budgeten ses som ett åtagande och att ett regelverk införs som anger hur oförutsedda kostnader ska hanteras. För att bland annat förbättra samspelet mellan förvaltningarna föreslår Analysgruppen att kommunen överväger att samla tjänstemannaorganisationen i en förvaltning.

Handwritten signature: H. Berbo

Verksamhetsmått

	Bokslut 2013	Bokslut 2014	Budget 2014
Parkenheten			
Grönyta, antal m2 (ca)	300 000	300 000	300 000
Bruttokostnad/m2 (kr) *justering investering fordon	6,80	6,56	6,45
Fastighetsenheten *) exkl. Forsviks Industriminne			
EI (kWh/m2)	75	72,45	60,5
Uppvärmning (kWh/m2)	111	110,05	114,5
Totalt (kWh/m2)	186	182,5	175,0
Jfr övriga riket (kWh/m2)	212	187,0	199,0
VA-enheten			
Antal abonnenter (st)	2 152	2 160	2 150
Producerad vattenmängd (m3)	604 766	612 133	600 000
Kostenheten			
Antal lunchportioner till kommunens skolor (st)	87 195	90 273	84 900
Antal dagportioner till socialnämndens verksamhet (st)	29 688	29 369	31 500
Medborgardialog/kommunikation			
Antal frågeställare på allmänhetens frågestund	10	6	10



Kultur- och fritidsnämnden

Ordförande: Inger Larsson (FP) | Kultur- och fritidschef: Johan Tranquist | Antal årsarbetare: 14

Uppdrag

Kultur- och fritidsnämnden ansvarar för den kommunala kultur- och fritidsverksamheten samt stöder och samordnar övrig kultur- och fritidsverksamhet i kommunen.

Nämnden verkar för samarbete inom verksamhetsområdet med andra kommuner och regionala instanser (Västra Götalandsregionen, Skaraborgs kommunalförbund) samt ansvarar för att verksamheten bidrar till att skapa ett gott liv för kommuninvånarna och därmed en attraktiv kommun.

Kultur- och fritidsnämndens uppdrag är att bedriva biblioteksverksamhet enligt bibliotekslagen, vara huvudman för kulturskolan och fritidsgårdsverksamheten och erbjuda programverksamhet för alla åldrar, vara sammankallande i skolkulturguppen.

Vidare ska nämnden ansvara för konstnärlig utsmyckning i kommunens fastigheter och vara rådgivande när det gäller offentlig miljö. Nämnden ska ansvara för att tillgängliggöra kulturarvet i samarbete med lokala aktörer. Nämnden ska även tillse att viktiga kulturmiljöer och byggnader tas tillvara enligt gällande rekommendationer.

Kultur- och fritidsnämndens uppdrag innebär att fördela och hyra ut kommunens lokaler och anläggningar till idrottsföreningar och allmänheten. Nämnden ansvarar för att upplåta lokaler för skolans gymnastik- och idrottsundervisning samt bedriva simundervisning och erbjuda allmänt bad.

Vidare ska nämnden ansvara för stöd och samarbete med föreningslivet och studieförbunden vilket även inbegriper att administrera ekonomiska bidrag enligt gällande regler samt upprätthålla ett föreningsregister och en bokningsfunktion på kommunens webbplats.

Nämnden ansvarar även för utvecklingen av friluftslivet i kommunen och tillsammans med andra verksamheter även till att främja besöksnäringen i kommunen.

Årets resultat

Driftredovisning (tkr)	Bokslut 2013	Bokslut 2014	Budget 2014	Budgetavvikelse
Verksamhetens intäkter				
Intäkter	3 290	3 412	3 401	11
Summa intäkter	3 290	3 412	3 401	11
Verksamhetens kostnader				
Kostnader	16 296	17 051	17 223	172
varav				
personalkostnader	6 100	6 529	7 091	562
Verksamhetens nettokostnad	13 006	13 639	13 822	183
Kommunbidrag	13 215	13 822	13 822	0
Resultat	209	183	0	183
Jämförelsetal:				
Verksamhetens nettokostnad per invånare (kr)	1 925	2 009	2 063	
Verksamhetens andel av kommunens totala nettokostnad (%)	4,0	4,5	4,5	

Kommentar årets resultat:

Under tiden då Molidens simhall har varit stängd för reparation och under sommaren har personalbemanningen varit lägre än budgeterat. Reducerade arbetsgivaravgifter, lägre vikarielönekostnader, ökade bidrag från arbetsförmedlingen och att semesterlöneskulden i bokslutet 2013 påverkat resultatet i bokslutet 2014, gör att personalkostnaderna är lägre än budgeterat.

Specificering av verksamhetens nettokostnad

Driftredovisning (tkr)	Bokslut 2013	Bokslut 2014	Budget 2014
Politisk verksamhet	124	104	131
Lotteriverksamhet	- 5	- 3	0
Stöd till studieorganisationer	200	200	204
Allmän kulturverksamhet, övrigt	968	983	975
Bibliotek	3 640	3 712	3 729
Kulturskola	410	405	408
Allmän fritidsverksamhet	664	718	775
Molidens sim- och idrottsanläggning	4 704	4 887	4 853
Vandringsleder	22	0	0
Fritidsgården Kabyssen	560	731	780
Gemensam administration	1 620	1 902	1 967
Arbetsmarknadsåtgärder	99	0	0
Summa	13 006	13 639	13 822

Johan Tranquist

Årets verksamhet

Medborgare

Kultur- och fritidsnämnden har under 2014 tillsammans med förvaltningen, föreningslivet och andra samverkansparter erbjudit kommuninvånare och besökare ett brett utbud av kultur- och fritidsaktiviteter.

Det totala besöksantalet på kommunens bibliotek i Karlsborg och filialerna i Mölltorp och Udenäs har ökat med drygt 7 % till totalt 48 093 besökare jämfört med 2013. En bidragande faktor är ett ökat antal asylsökande i kommunen som flitigt besöker våra bibliotek. Utlåning har ökat med 5,8 % under året till 45 694 utlån, vilket är en mycket bra siffra, då utlåningen i övriga Sverige generellt minskar. Biblioteken har även erbjudit ett spännande och varierat kulturprogram för alla åldrar.

Molidens sim- och idrottsanläggning har haft en normal beläggning. Simskola för vuxna asylsökande kvinnor, crawlkurs och sommarsimskola med 125 barn och ungdomar i åldrarna 5-16 har varit särskilt uppskattat. Må Bra-veckan lockade närmare 1000 besökare.

Årets nationaldagsfirande blev återigen en stor succé med ett uppskattat program och över 40 deltagande föreningar och drygt 10 000 besökare.

Kommunens idrottsföreningar har haft fina framgångar. Antalet registrerade deltagartillfällen för barn i åldern 0-20 har ökat med 6,5 % jämfört med 2013. Idrottsföreningarna anordnar även många populära tävlings- och motionslopp. Under våren har en s.k. "Dirtbana" färdigställts i Knektaskogen, där kurser anordnats.

Många kulturarrangemang har fått stöd av nämnden och lockat många besökare, t.ex. Sköna Maj i Udenäs, Musik i Forsvik, Kör- och visdag och Allsången på kanalscen i Karlsborg. Edets kvarn och benstamp har renoverats och Edet-dagen genomförts som planerat. Därutöver har föreningarna erbjudit ett varierat utbud av teater, film och konst m.m. Förvaltningen har anordnat en utställning under sommaren på temat "sjöfart i Karlsborg" i den s.k. Brovaktarstugan.

Kulturskolan har haft 68 elever under vårterminen och 52 under höstterminen och anordnat ett musicalläger för ungdomar.

Fritidsgården Kabyssen har som vanligt haft en bra verksamhet med särskilda program under sportlov, påsklov, skolavslutning och under sommarlovet. Under hösten har Kabyssen flyttat in i nya och mer ändamålsenliga lokaler i Carl Johansskolan.

Medarbetare

En ny förvaltningschef har tillsatts. Den stora ökningen av besöken på biblioteken har inneburit en tydligt ökad arbetsbelastning för personalen. En omorganisation har inletts med ett samgående mellan fritidsgården Kabyssen och Molidens sim- och idrottsanläggning.

Samhällsutveckling

Förvaltningen har deltagit i olika planeringsgrupper och nätverk, lokala såväl som regionala. Gemensamma diskussioner har förts kring ny biblioteksfilial i anslutning till Mölltorps skola, den nya lokalen för fritidsgården Kabyssen blev inflyttningsklar före årsskiftet.

Ett nytt samverkansavtal har tecknats mellan kommunen och Västarvet om verksamhet i Forsvik.

I en lokal visionsgrupp har diskuterats olika insatser och aktiviteter i enlighet med kommunens styrdokument och program.

Förvaltningen har också möten med idrottsrådet som diskuterar utvecklingen av föreningslivet i kommunen. En särskild grupp har bildats för att analysera förutsättningarna för en fortsatt bra ridskoleverksamhet i Mölltorp.

Nämnden har tillsammans med förvaltningen genomfört en översyn av föreningsbidragen, som under hösten antagits av kommunfullmäktige och införs från årsskiftet.

Ekonomi

Vid årsbokslutet visar verksamheten ett positivt resultat på 183 000 kr. Förvaltningens lönekostnader ligger på ett utfall på 92 % av årsbudget.

Måluppfyllelse

Måluppfyllelsen har varit god trots att alla styrtalen inte nåtts fullt ut.

Handwritten signature: PL Turo CP

KULTUR- OCH FRITIDSNÄMNDENS STYRKORT 2014

↑ Uppfyllt → Delvis uppfyllt ↓ Uppfylldes inte

PERSPEKTIV OCH DESS ÖNSKADE LÄGE	LÅNGSIKTIGT MÅL	STRATEGI	UPPFÖLJNING OCH STYRTAL 2015	MÅL-UPPFYLLNAD	KOMMENTAR
MEDBORGARE: Nöjda medborgare	Medborgare ska ha inflytande över utbudet av idrottsaktiviteter.	Undersöka medborgarnas möjligheter att utöva den idrott man är intresserad av.	Medborgarundersökning/ enkäter ska ge ett bättre resultat än den tidigare genomförda.	↑	Enligt SCB nöjdindex 2013 är invånarna mer nöjda med kommunens idrott- och motionsanläggningar än jämförbara kommuner.
	Medborgare ska ha inflytande över utbudet av kulturaktiviteter.	Undersöka medborgarnas möjligheter att utöva eller delta i de kulturaktiviteter man är intresserad av.	Medborgarundersökning/ enkäter ska ge ett bättre resultat än den tidigare genomförda.	→	Enligt SCB nöjdindex 2013 finns behov av att utveckla kulturutbudet. Minst nöjda är medborgare i åldern 18-24 och 45-54 år. Nya bidragsformer och administrativ resurs ska utveckla verksamheten.
	Medborgare ska ha inflytande över bibliotekens verksamhet.	Undersöka medborgarnas syn på bibliotekens verksamhet.	Medborgarundersökning/ enkäter ska ge ett bättre resultat än den tidigare genomförda.	→	Ej genomförd under 2014.
MEDARBETARE: Attraktiv arbetsplats	Medarbetarna i kommunen ska erbjudas ändamålsenliga och moderna arbetsförhållanden och ges möjlighet till personlig utveckling.	Alla medarbetare skall ha en individuell utvecklingsplan som tas fram gemensamt av arbetsgivaren och den anställda för att öka inflytande och delaktighet.	100 % av medarbetarna ska ha en individuell utvecklingsplan.	↑	Samtlig personal har genomfört medarbetarsamtal med sin närmaste chef och individuella utvecklingsplaner har upprättats.
			Alla medarbetare ska tillfråga i en enkät där minst 80 % ska vara nöjda eller mycket nöjda.	→	En medarbetarenkät har genomförts under november månad 2014. Resultatet presenteras först under våren 2015.
SAMHÄLLS- UTVECKLING: Långsiktigt hållbar utveckling.	Vara en resurs i det livslånga lärandet.	Vi ska förbättra våra rutiner för att utveckla service till gagn för medborgarnas behov av kunskap och kreativitet.	Öka antal fjärrlån/grupplån.	↓	906 fjärrlån/grupplån har registrerats under året vilket är 4,5 % lägre än 2013. Antalet fjärrlån påverkas till stor del av antalet kommunmedborgare som studerar på universitet och högskola, något som vi inte styr över.
			Öka utlåningen till barn och unga.	↑	14 369 lån av barn och ungdomslitteratur har registrerat under 2014 vilket är 2,2 % lägre än 2013. Däremot har utlån av barn och unga ökat med drygt 30 % jämfört med 2013.
Positiv befolknings- utveckling	Invånarna i kommunen ska ha bäst hälsa i Skaraborg år 2020.	Utveckla kultur- och fritidsevenemang i vilka kultur- och fritidsnämnden är arrangör eller medarrangör.	Öka antalet aktiviteter/evenemang i vilka kultur- och fritidsnämnden är arrangör eller medarrangör.	↑	Antalet arrangemang är lika eller har ökat något. Sköna maj i Udenäs, Musik i Forsvik, Kör- och visdag, utställning i brovaktarstugan, dessutom särskilt stor publiktillströmning till nationaldagsfirandet och allsångskvällarna vid kanalscenen. Må Bra veckan lockade ca 1000 deltagare.
	Öka barns och ungas välbefinnande och utveckling genom deltagande i olika föreningsaktiviteter.	Utveckla samarbete med olika aktörer, på regionalt och lokalt plan.	Öka antal barn och unga som deltar i aktiviteter i föreningar som erhåller aktivitetsbidrag.	↑	Regelbundna föreningsträffar, folkbildningsråd, programverksamhet på biblioteken, en utvecklad lovverksamhet, en aktiv kulturskola. Antalet registrerade deltagartillfällen för barn i åldern 0-20 har ökat med 6,5 % från ht 2013 jämfört med vt 2014.
EKONOMI: God ekonomisk hushållning	Genom strategiska allianser åstadkomma större möjligheter att utveckla verksamheten.	Utveckla relationer med Västra Götalandsregionen, kommunalförbund och andra aktörer.	Öka antal upprättade avtal eller överenskommelser.	↑	Nytt uppdaterat avtal med Studieförbundet och SISU, nytt avtal med Västarrvet. Medel för renovering av Edets Kvarn, till läsförmedling aktiviteter har beviljats. Ansökt om LONA-bidrag för två projekt med start 2015 har inlämnats till Länsstyrelsen.
		Utveckla relationer med SISU, föreningarna i kommunen och skolan.		↑	Åtta sammanträden med idrottsrådet och SISU. En ordförande konferens och två temakonferenser med ca 15 deltagare/tillfälle.
	Minst 2 % i resultat av skatteintäkter och generella statsbidrag i kommunen som helhet	Helhetssyn på den kommunala ekonomin och en bra budgetdisciplin.	Budget i balans		↑

PL *Bebo* *CO*

Utvecklingstendenser

Medborgare

Med en delvis ny organisation, ökad bemanning, nya och renoverade lokaler, nya tekniska lösningar på biblioteket vill förvaltningen erbjuda en bred och tillgänglig kultur- och fritidsverksamhet i hela kommunen.

Under 2015 vill nämnden kunna presentera en ny biblioteksplan, en ny friluftspan och nya former för föreningsbidragen med fokus på barn- och ungdomsverksamhet.

Bidraget till föreningarna och avsatta medel för förvaltningens programverksamhet kommer att ökas.

Under 2015 utökas kultur- och fritidsnämnden med två ledamöter till totalt 7 ordinarie ledamöter. Ambitionen blir då att tillsammans arbeta fram ett långsiktigt styrdokument för kultur- och fritidsnämndens samlade verksamhet.

Medarbetare

Våra medarbetare ska må bra, ha goda arbetsförhållanden, få kontinuerlig fortbildning, ha stimulerande arbetsuppgifter och ett kundorienterat förhållningssätt med fokus på ständiga förbättringar och nya utmaningar. Antalet heltidstjänster ska öka, en tjänst som kultursamordnare ska inrättas, vilket kommer kunna bidra till bättre stöd till föreningslivet och en offensivare utveckling av kultur- och fritidsverksamheten i kommunen.

Samhällsutveckling

Vision 2020 och den nya översiktsplanen ligger till grund för fortsatt strategisk samhällsbyggnad. Förvaltningens arbete bör fokusera på att realisera intentionerna i dessa dokument med betoning på upplevelser och en fortsatt utveckling av kommunens stora potential och möjligheter.

Nya lokaler för biblioteket i Karlsborg bör diskuteras och samordnas med andra samhällsfunktioner. Befintliga anläggningar ska underhållas, rustas och vidareutvecklas.

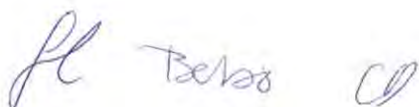
Ställningstagandena i ett eventuellt kultur- och fritidspolitiskt dokument ger vägledning i framtida satsningar. Tillsammans med kommunens övriga nämnder, förvaltningar och bolag, föreningslivet och övriga kommuninnevånare vill vi bidra till att göra vår kommun ännu mer attraktiv som boendeort och besöksmål.

Ekonomi

Nämnden ser positivt på de ekonomiska förutsättningarna framöver, och vill kunna frigöra personella resurser och bli lite mer offensiv med att söka externa medel för projekt och investeringar.

Verksamhetsmätt

	Bokslut 2013	Bokslut 2014	Budget 2014
Bibliotek inkl. filialer			
Besök/år	44 721	48 093	45 000
Utlån/år	44 600	45 694	42 000
Molidens sim- och idrottsanläggning			
Antal elever i simskola	309	31	-
Antal badande/år	21 169	18 152	22 000
Antal elever i kulturskolan			
Antal elever vårterminen	72	68	70
Antal elever höstterminen	56	50	70



Byggnadsnämnden

Ordförande: Anders Lundgren (C) | Plan- och byggchef: Magnus Hagebratt

Uppdrag

Byggnadsnämnden ansvarar för tillsyn och myndighetsutövning gällande plan- och bygglovsverksamhet och strandskydd. Verksamheten styrs i hög grad av gällande lagstiftning.

Nämnden har ansvar för kommunens MBK-verksamhet (mätning, beräkning och kartframställning). Fastställande och registrering av namn på gator, kvarter, lägesadresser på fastigheter ligger på nämndens ansvar.

Nämnden ansvarar för kommunens tomtkö.

Nämnden har även funktionen som kommunens trafiknämnd, vilket bland annat innefattar att besluta om lokala trafikföreskrifter och parkeringstillstånd.

Plan- och byggenhetens personal, som ingår i kommunstyrelsen, finns till nämndens förfogande.

Specificering av verksamhetens nettokostnad

Driftredovisning (tkr)	Bokslut 2013	Bokslut 2014	Budget 2014
Netto per verksamhetsområde			
Byggnadsnämnd	224	199	248
Bygg/Fysisk planering/MBK	1 956	1843	1 871
Trafik	99	-3	7
Summa	2 279	2 039	2 126

Plan- och byggenheten, som ingår i kommunstyrelsen, finns till nämndens förfogande och redovisas både i kommunstyrelsens och byggnadsnämndens under rubriken "Specificering av verksamhetens nettokostnad".

Årets resultat

Driftredovisning (tkr)	Bokslut 2013	Bokslut 2014	Budget 2014	Budgetavvikelse
Verksamhetens intäkter				
Intäkter	0	0	0	0
Summa intäkter	0	0	0	0
Verksamhetens kostnader				
Kostnader	224	199	248	49
varav personalkostnader	211	191	227	36
Verksamhetens nettokostnad	224	199	248	49
Kommunbidrag	249	248	248	0
Resultat	25	49	0	49
Jämförelsetal:				
Verksamhetens nettokostnad per invånare (kr)	33	29	37	
Verksamhetens andel av kommunens totala nettokostnad (%)	0,08	0,07	0,08	

Driftredovisningen hanterar endast den politiska verksamheten. Se kommentar för tabellen "Specificering av verksamhetens nettokostnad" nedan.

Kommentar årets resultat:

Byggnadsnämnden redovisar ett överskott med 49 tkr som främst avser lägre arvodeskostnader för ledamöter än beräknat. Kostnaden för förlorad arbetsförtjänst var lägre än för år 2013.

M. Hagebratt

Årets verksamhet

Medborgare

Nämnden bedömer att servicen till allmänhet och företag har varit god under året. Översyn och effektivisering av rutiner har skett fortlöpande för att uppnå en så rationell handläggning som möjligt. Bland annat införs en faktureringsrutin mellan förvaltningens verksamhetssystem och kommunens ekonomisystem, som både förenklar och effektiviserar handläggning.

Medarbetare

Se kommunstyrelsen.

Samhällsutveckling

Kommunfullmäktige beslutade 2014-09-23 om en ny översiktsplan. Översyn av fritidshusområdena har pågått hela året och fortsätter även 2015 för att utveckla byggandet.

Ekonomi

Byggnadsnämnden redovisar ett överskott. Det avser främst lägre arvodeskostnader för ledamöter än beräknat. Kostnaden för förlorad arbetsförtjänst var lägre än för år 2013.

Måluppfyllelse

Måluppfyllelsen har varit god. Alla styrtalen har uppnåtts. Se styrkort

BYGGNADSNÄMNDENS STYRKORT 2014

↑ Uppfyllt

↗ Delvis uppfyllt

↓ Uppfylldes inte

Perspektiv och dess önskade läge	Långsiktigt mål	Strategi	Uppföljning och styrtal 2015	Måluppfyllnad	Kommentar
MEDBORGARE: Nöjda medborgare	Kommunens medborgare ska känna sig delaktiga i och ha inflytande över beslutsprocesser och utvecklingsarbete.	Snabb och korrekt ärendehantering. Hög tillgänglighet till information via hemsida och personalkontakt. Kompetent personal.	De personer som fått beslut om slutbesked i bygglovsprocessen under perioden 130701-140630 ska via en enkel enkät tillfrågas om kommunens service och handläggning. I enkäten ska frågan ställas om medborgaren är nöjd/missnöjd med kommunens service och handläggning.	↑	Enkäten är redovisad i byggnadsnämnden. Resultatet av enkäten är positivt. Ett möjligt förbättringsområde är tydligare information om vilka handlingar som ska lämnas in och vilken kvalitet dessa handlingar ska ha.
	Medborgarna ska känna sig nöjda med nämndens service och handläggning.		Beslut om bygglov inom den handläggningstid som gäller enligt lagstiftning (PBL)	↑	Målet har uppfyllts.
			Beslut om parkeringstillstånd för rörelsehindrade inom den handläggningstid som angivits i servicedeklarationen för kommunen.	↑	Målet har uppfyllts.
MEDARBETARE: Attraktiv arbetsplats	Se kommunstyrelsens styrkort.			↑	
SAMHÄLLS-UTVECKLING: Långsiktigt hållbar utveckling.	Skapa attraktiva områden för boendemiljö och verksamheter (detaljplaner).	Detaljplaner.	Andel av aktuell lista med detaljplaner som är klara	↑	Målet har uppfyllts.
Positiv befolknings-utveckling	10% av listan för aktuella detaljplaner klar.				
EKONOMI: God ekonomisk hushållning	Uthållig organisation som kostnadseffektivt följer budget.	Effektivisera med rutiner och bra IT-stöd	Faställd budget 2014	↑	Byggnadsnämnden redovisar ett överskott med 49 tkr. Avser främst ledamöters arvoden, förlorad arbetsförtjänst.

Handwritten signature: Boko

Utvecklingstendenser

Medborgare

Ambitionen är att framöver ge minst lika bra service som tidigare till allmänhet och företagare.

Medarbetare

Se kommunstyrelsen.

Samhällsutveckling

Översiktsplanen innehåller flera så kallade delprojekt som vid genomförandet också kräver resurser från övriga nämnder. Arbetet med detaljplaner kommer att fortgå.

Ekonomi

Det är aktuellt att införskaffa ett nytt kartprogram under 2015.

Verksamhetsmått

	Bokslut 2013	Bokslut 2014	Budget 2014
Antal beviljade bygglov och rivningslov	93	83	110

Handwritten signature: A. B. 2014

Barn- och utbildningsnämnden

Ordförande: Sture Carlsson (FP) | Barn- och utbildningschef: Kaj Kaufeldt | Antal årsarbetare: 146

Uppdrag

Barn- och utbildningsnämnden (BUN) ansvarar för styrning och uppföljning av kommunens barn- och utbildningsverksamhet.

Verksamheten skall bedrivas i enlighet med lagar, nationella styrdokument samt mål och reglementen som fastställts av kommun-fullmäktige.

Nämndens arbete skall dessutom ske i enlighet med riktlinjerna i kommunallagen om god ekonomisk hushållning.

Förutom ansvaret för förskola, fritidshem och utbildningsverksamhet ansvarar nämnden för öppna förskolan vid familjecentralen Björken.

Nämnden ansvarar även för kommunens uppföljning av ungdomar som är mellan 16-20 år och som inte omfattas av gymnasieskolan eller är i annan sysselsättning.

Specificering av verksamhetens nettokostnad

Netto per verksamhetsområde:	Bokslut 2013	Bokslut 2014	Budget 2014
Nämnd och styrelse	312	235	314
Fritidsgården Kabyssen	404	413	411
Öppen förskola	191	216	218
Förskoleverksamhet	24 099	24 148	24 413
Fritidshem	5 966	6 127	6 219
Förskoleklass	2 623	2 762	2 632
Grundskola	42 435	45 316	44 584
Obligatorisk sarskola	3 768	3 840	3 658
Gymnasieskola	24 772	25 121	22 908
Gymnasiesarskola	2 300	1 740	1 965
Barn i behov av stöd	9 784	12 587	10 027
Komvux	1 371	313	923
Barn- och utbildningskontor	3 234	4 039	3 531
Skolledning fsk och dbv	935	1 010	1 006
Skolledning fritidshem, F-6	1 281	1 208	1 228
Skolledning 7-9, fritidsgårdar och sarskola	2 671	1 401	1 325
IKT-samordning	71	289	417
Verksamhetsvaktmästare	522	429	541
Kompetensutveckling	153	136	303
Summa	126 892	131 330	126 623

Årets resultat

Driftredovisning (tkr)	Bokslut 2013	Bokslut 2014	Budget 2014	Budget-avvikelse
Verksamhetens intäkter				
Intäkter	24 787	26 935	22 306	4 629
Summa intäkter	24 787	26 935	22 306	4 629
Verksamhetens kostnader				
Kostnader	151 679	158 265	148 929	-9 336
varav personalkostnader	64 966	67 635	63 797	-3 838
Verksamhetens nettokostnad	126 892	131 330	126 623	-4 707
Kommunbidrag	125 289	126 623	126 623	0
Resultat	-1 603	-4 707	0	-4 707
Jämförelsetal:				
Verksamhetens nettokostnad per invånare (kr)	18 779	19 353	18 875	
Verksamhetens andel av kommunens totala nettokostnad (%)	42,0	43,0	41,4	

I budget ingår under året beslutade justeringar.

Kommentar årets resultat:

Underskottet är orsakat av högre kostnader för köp av verksamhet framförallt inom gymnasieskolan, omorganisation inom ledningsorganisationen samt insatser för barn med särskilda behov. Åtgärder för att få ned kostnaden per barn/invånare inom förskolan och för barn i behov av särskilt stöd har påbörjats under 2014 och fortsätter 2015.

Årets verksamhet

Medborgare

De nationella målen för barn och elever i förskola och skola har uppnåtts i hög grad. Kunskapsresultaten för årskurs 6 visar att i stort sett alla elever har godkänt betyg i samtliga ämnen. För årskurs 9 hade 92 % av alla elever godkänt betyg i samtliga ämnen. Det genomsnittliga meritvärdet ökade från 212,2 år 2013 till 213,2 år 2014. Det är dock fortfarande något lägre än riksgenomsnittets 214,8.

Skolinspektionen har under året genomfört sin regelbundna tillsyn i Karlsborgs kommun. I sin helhetsbedömning konstateras att "i Karlsborgs kommun når flertalet elever godkänt betyg i samtliga ämnen i åk 6 och eleverna når även kunskapskraven när de lämnar grundskolan och även

Sture Carlsson

om det genomsnittliga meritvärdet förbättrats över tid finns möjligheter till ytterligare förbättringar”. Kritik och anmärkning får kommunen för att det under flera år saknats ett systematiskt kvalitetsarbete på kommunnivå där uppföljning av skolenheternas och elevernas kunskapsresultat är en viktig del. Därmed saknas det en grundläggande del då kommunen ska fördela resurser, prioritera utvecklingsområden och göra relevanta satsningar på kompetensutveckling för personalen, menar skolinspektionen i sitt föreläggande om åtgärder.

Det gick bra för Karlsborgs kommun i de nationella rankingarna avseende skolor. I en ranking som tittat på kostnaden i förhållande till skolresultaten hamnar Karlsborg på plats 43 av landets 290 kommuner. I SKLs öppna jämförelser av grundskolan ligger Karlsborg på 11 plats i riket och på första plats av Skaraborgs kommuner. I Västsvenska handelskammarens ranking av resultaten under 5 år för Västra Götalands kommuner ligger Karlsborg på 6 plats. Slutligen kan nämnas att enligt en lista på kommuner med noll procent underkända elever vid 2014 års nationella prov i årskurs 9 finns Karlsborg med tillsammans med 13 andra kommuner i Sverige.

Nämnden har under året följt upp kommunens kostprogram avseende den kost som serveras i kommunens förskolor och skolor. Kostchefen har vid ett sammanträde informerat och rapporterat till nämndens ledamöter om att kostprogrammet följs.

Alla som ansökt om plats i barnomsorg har erbjudits placering inom den i servicedeklarationen uppsatta tid om plats inom 3 månader. En översyn har skett vad gäller regler och programvara för schema och inkomstuppgifter inom barnomsorgen. Barnomsorg på obekvämt arbetstid som samordnas på en av kommunens förskolor har införts. Tider är 18.00–21.00 måndag till fredag. Övriga förskolor och fritidshem har öppethållande ramtiden 06.00-18.00 vardagar.

Under 2014 startade gymnasieprogrammet språkintrouktion i egen regi för nyanlända elever. Samtidigt breddades vuxenutbildningen till att omfatta huvuddelen av samtliga skolformer i egen regi på Carl Johansskolan.

Medarbetare

En psykosocial kartläggning har genomförts på samtliga arbetsenheter under hösten.

Personalen på samtliga förskolor påtalade att de upplevde stora arbetsmiljöproblem med sin arbetssituation. Orsakerna angavs vara barngruppernas storlek, stressymptom, det ökade

antalet arbetsuppgifter i och med den nya läroplanen för förskolan, det ökade behovet av barnomsorg under längre tid av dagen, vilket inneburit längre öppettider. Åtgärder har vidtagits för att förbättra arbetssituationen.

MÖS (Miljösamverkan Östra Skaraborg) har anmärkt på skolornas fysiska arbetsmiljö avseende städning, egenkontroll och viss ventilation. Bristerna kommer att åtgärdas under 2015.

Av de fast anställda lärarna har 80 % rätt behörighet och lärarlegitimation. Resterande väntar på besked från skolverket. Alla rektorer/förskolechefer har godkänd rektorsutbildning.

Samhällsutveckling

Enligt BUNs styrkort ska barn- och ungdomar i Karlsborg ha kunskap om näringsliv, entreprenörskap och företagande i tidig ålder för att kunna ta sikte på högre studier och framtida yrkesroller. Ett samverkansavtal har tecknats mellan skola och näringsliv i Karlsborg. Målet har dock inte uppnåtts på grund av tidsbrist.

Två omgångar med 1:1-datorer är utdelade på Carl Johansskolan och till höstterminen 2015 erhåller samtliga elever i åk 7-9 en personlig dator i skolan enligt IKT-planen. Det har dock varit problem med att under året svara upp mot detta när det gäller elever i Internationell Klass och IM- språkintrouktion på gymnasienivå på grund av svårigheter att bedöma behovet samtidigt som IT-budgeten sänktes under året.

Nya förskolan Kompassen har öppnat den 1 december i moderna och anpassade lokaler i Norra Skogen.

Ekonomi

Barn- och utbildningsnämndens resultat 2014 var minus 4,7 mnkr. Därmed uppnåddes inte målet med en budget i balans.

Fr.o.m. 2013 infördes den nya resursfördelningsmodellen för förskoleverksamheterna. Totalt fanns fler barn inom förskolan än budgeterat 2014. Trots detta kunde förskolan uppvisa ett plusresultat på grund av att de kommunala enheterna under året genomfört effektiviseringar och sparåtgärder.

Grundskolan däremot genererade ett negativt resultat 2014. Förutom högre kostnader än budgeterat för den privata verksamheten var även de interkommunala ersättningsarna högre än beräknat. Dessutom var kostnaderna för kommunens högstadieskola och elevhälsa betydligt högre än budgeterat, bland annat på grund av flera sjukskrivningar

JL P. 2015

och rehabiliteringsärenden. Kostnaderna för insatser till barn med särskilda behov var även 2014 betydligt högre än budgeterat både inom de kommunala och privata verksamheterna. Under året har en samordningstjänst (25 %) tillsatts med uppdrag att samordna behovet av stödinsatser inom elevhälsan och för att utreda om det går att effektivisera resurserna för insatser till barn med särskilda behov. Tjänsten finansieras av riktat statsbidrag för förstärkning inom elevhälsan.

Kostnaderna för den privata skolan och fritidshemmet var ca 1,5 mnkr högre än budget. Även kostnaderna för köp av gymnasieplatser blev betydligt högre än beräknat.

Detta berodde dels på en hög prishöjning inom samarbetsområdet, dels på en ökning av relevantalet. Totalt var kostnaderna för köp av huvudverksamhet ca 5 mnkr högre än budgeterat.

Under året genomfördes en ekonomisk genomlysning av kommunens samtliga verksamheter av SKLs analysgrupp. I den rapporten framkom att kostnaden i förskolan per barn/invånare är betydligt högre än jämförbara kommuner och i förhållande till rikssnittet.

Måluppfyllelse

Måluppfyllelsen har varit god trots att alla styrtalen inte nåtts fullt ut.

BARN- OCH UTBILDNINGSNÄMNDENS STYRKORT 2014

↑ Uppfyllt → Delvis uppfyllt ↓ Uppfylldes inte

Perspektiv och dess önskade läge	Långsiktigt mål	Strategi	Uppföljning och styrtal 2015	Måluppfyllnad	Kommentar
MEDBORGARE: Nöjda medborgare	Alla som ansöker om barnomsorgsplats skall erbjudas plats inom 3 månader.	Alla som ansöker om barnomsorgsplats skall erbjudas plats inom 3 månader.	100 % enligt servicedeklarationen.	↑	Målet har uppnåtts.
	Alla måltider som serveras i kommunens förskolor, fritidshem och skolor skall hålla god kvalitet och följa kommunens "kostprogram".	Kostchefen träffar elever i grundskola och personal i förskola i planerade Matråd för att utvärdera och förbättra kosten.	Kostchefen skall rapportera till nämnden om "kostprogrammet" följs.	↑	Målet har uppnåtts.
			80 % av eleverna skall vara nöjda i skolenkäten.	→	Enkäten är genomförd men det saknas en gemensam sammanställning p.g.a. av att förvaltningen saknar ett övergripande kvalitetsarbete.
MEDARBETARE: Attraktiv arbetsplats	Medarbetarna skall erbjudas en god fysisk och psykosocial arbetsmiljö och ges möjlighet till personlig utveckling.	Regelbundna skyddsronder och arbetsmiljöenkäter.	100 % av de prioriterade anmärkningarna är åtgärdade.	↑	Målet har uppnåtts.
	100 % av BUNs anställda skall ha rätt behörighet i förhållande till respektive uppdrag.	Upprätta individuella utvecklingsplaner för medarbetare.	Minst 90 % av medarbetarna skall tillfrågas i en enkät där minst 80 % skall vara nöjda.	→	Alla medarbetare har tillfrågats. Resultatet presenteras den 12 februari 2015.
		All nyanställd personal skall ha, för de tjänster som så kräver, en lärolegitimation.	80 % av medarbetarna skall ha en individuell utvecklingsplan	↑	86 % har en IUP.
			Andelen personal med rätt behörighet, för de tjänster som så kräver, skall öka från föregående år.	↑	För tillsvidareanställda har målet uppnåtts.
SAMHÄLLS-UTVECKLING: Långsiktigt hållbar utveckling.	Barn- och ungdomar skall ha kunskap om näringsliv, entreprenörskap och företagande i tidig ålder.	I skolornas arbetsplaner anges aktiviteter i saBudget i balans mverkan med lokalt näringsliv.	Antal genomförda aktiviteter per årskurs skall öka från föregående år.	↓	Aktiviteterna har inte genomförts p.g.a. tidsbrist.
			Svensk näringslivs ranking för "relationen mellan skola och näringsliv" skall förbättras från föregående år.	↓	Minskning från 3,97 till 3,93.
EKONOMI: God ekonomisk hushållning	Budget i balans	Effektivisera genom att samordna personal mellan BUNs enheter.	Fastställd budget 2014	↓	Högre kostnader för gymnasieskolan, friskolan och personalärenden än budgeterat.

St Bedd

Utvecklingstendenser

Medborgare

Behovet är stort av en samlad grundskola F-9 i tätorten, då befintliga lokaler både är otillräckliga, mycket slitna och omoderna. Den digitala utvecklingen inom förskola och skola kräver stora satsningar av resurser på såväl utrustning som för fortbildning av personal.

Under 2014 föddes 59 barn. Prognosen för barn 1-5 år har ökat från i snitt 50 barn/år till drygt 70 barn/år fram till år 2020. Årskullarna har generellt sett blivit större till följd av inflyttning och högre andel nyanlända.

Medarbetare

Rekrytering av behörig personal kommer att behövas när fler går i pension. Om BUN inte är en tillräckligt attraktiv arbetsgivare kan det uppstå svårigheter att erhålla rätt behörighet till alla tjänster. Konkurrensen ökar också i och med den kommande nationella lärarbristen. Rektors och förskolechefers stora administrativa arbetsböda tillsammans med personalgrupper på mellan 29-47 anställda gör att arbetsresultaten riskerar att bli sämre samtidigt som kraven på det pedagogiska ledningsuppdraget ökat.

Fluktuerande storlek på årskullar påverkar också verksamheten i framtiden, vilket kan innebära krav på omorganisation och ändrade arbetsförhållanden, exempelvis undervisning på flera skolor.

Samhällsutveckling

Kommande år fortsätter plan- och projekteringsarbeten för ny- och ombyggnationen av förskolor och skolor enligt beslut från utredningen Skola 2016.

Samverkan mellan skola och arbetsliv kommer fortsätta att utvecklas så att barn och ungdomar får goda kunskaper om näringsliv, entreprenörskap och företagande inför framtida studie- och yrkesval.

Ekonomi

Det finns flera osäkerhetsfaktorer gällande BUNs ekonomi kommande år. Bland annat beror osäkerheten på antalet barn och elever, framför allt inom förskolan och gymnasieskolan. Även inom grundskolan råder emellertid osäkerhet då storleken på årskullarna fluktuerar mycket, vilket bidrar till svårigheter att planera verksamheten kommande år. Till detta bör tilläggas osäkerheten inför framtida hyreskostnader, som kommer att uppstå till följd av planerade ny- och ombyggnationer.

Det finns inom BUNs verksamhetsområden stora behov gällande IT, bland annat behöver stora delar av datorparken uppdateras och bytas ut, vilket genererar stora kostnader kommande år.

I och med den nya skollagen från 2011 ställs större och hårdare krav på bland annat särskilt stöd, vilket innebär att de resurser som finns idag inte räcker till.

Verksamhetsmått

FÖRSKOLA, SKOLBARNOMSÖRG OCH FÖRSKOLEKLASS

Antal barn	Bokslut 2013	Bokslut 2014	Budget 2014
Förskola	226	229	225
Dagbarnvårdare	30	24	30
Fritidshem	285	280	285
Förskoleklass	62	61	60

Kommentar: I dagbarnvårdare ingår även glesbygdprojektet Solgläntan. Inklusive Forsviks friskola. Exklusive öppen förskola.

Kostnad per barn, kr	Bokslut 2013	Bokslut 2014	Budget 2014
Förskola	97 150	95 053	97 373
Dagbarnvårdare	73 115	101 043	83 467
Fritidshem	20 935	21 920	21 821
Förskoleklass	42 662	45 658	44 235

Kommentar: Budgeterad nettokostnad exkl. skolledningskostnad. Inklusive Forsviks friskola.

GRUNDSKOLA OCH OBLIGATORISK SÄRSKOLA

Antal barn	Bokslut 2013	Bokslut 2014	Budget 2014
År 1-6	377	397	384
År 7-9	186	189	178
Totalt	563	586	562

Kommentar: Inklusive skolskjutsar, friskola, skolhälsovård, SYO-konsulent, vaktmästeri och särskola, men exklusive skolledningskostnad.

Kostnad för vaktmästare ingår inte på grund av att de arbetar för flera verksamheter.

BARN I BEHOV AV STÖD

	Bokslut 2013	Bokslut 2014	Budget 2014
Kostnad för barn i behov av stöd, kr	9 784 599	12 586 708	10 027 000

GYMNASIESKOLA OCH GYMNASIESÄRSKOLA

Antal barn	Bokslut 2013	Bokslut 2014	Budget 2014
Individuella programmet	13	5	0
Köpta utbildningsplatser	219	218	207
Totalt	232	223	207
Kostnad per elev, kr	116 690	120 722	120 450

Kommentar: Inklusive gymnasiesärskola, inackorderingstillägg och skolskjutskostnad.

AC Boho CP

Socialnämnden

Ordförande: Bo Waller (M) | Socialchef: Sandra Peters | Antal årsarbetare: 220

Uppdrag

Socialnämnden fullgör kommunens uppgifter inom socialtjänsten och vad som i lag sägs om socialnämnd. Nämnden svarar även för kommunens insatser enligt lag om stöd och service till vissa funktionshindrade (LSS) samt utövar ledning av den kommunala hälso- och sjukvården (HSL). Nämnden ansvarar för att verksamheten följer patientsäkerhetslagen samt att erforderliga kvalitetsledningssystem fungerar. Socialnämnden ansvarar för tillstånds- och tillsynsfrågor enligt alkohollagstiftningen, tillsyn enligt tobakslagen samt tillsyn av försäljningen av receptfria läkemedel. Dessa uppdrag utförs av Skara kommun i kommunsamarbetet KAS. Socialnämnden skall se till att verksamheten bedrivs i enlighet med de mål och riktlinjer som fullmäktige har bestämt, de föreskrifter som kan finnas i lag eller förordning samt bestämmelser i reglementet för socialnämnden. Socialnämnden har också att besluta om egna mål för verksamheten samt att bedriva ett fortlöpande kvalitetsarbete med kommunmedborgaren i centrum. Socialnämnden och dess verksamheter skall arbeta i en god dialog med kommunmedborgarna, intresseorganisationer samt med andra interna och externa samarbetspartners.

Specificering av verksamhetens nettokostnad

Netto per verksamhetsområde:	Bokslut 2013	Bokslut 2014	Budget 2014
Nämnd och styrelse	382	286	358
Gemensam personalresurs socialförvaltning	3 633	3 655	3 870
Bemanningssteam/pool	1 405	1 215	528
Medborgarkontor	581	684	940
Gemensam personalresurs ÅO	5 310	4 790	5 873
Sjuksköterskeorganisationen	7 992	7 829	7 469
Korttidsboende	8 934	9 148	8 835
Kommunrehab	3 226	3 131	3 197
Dagverksamhet	1 542	1 637	1 593
Träffpunkter	902	850	919
Hemvård	20 611	19 633	20 223
Särskilt boende	30 516	31 550	30 795
Gemensam personalresurs LSS/IFO	5 001	6 047	5 067
Flyktingmottagande	-873	0	0
Individ- och familjeomsorg	10 097	9 866	7 942
Ekonomiskt bistånd	2 795	2 589	3 275
Insatser enligt LASS	4 476	4 261	3 881
Insatser enligt LSS	7 918	9 634	8 525
Verksamhetsresor	774	720	689
Arbetsmarknadsåtgärder	389	20	0
Summa	115 611	117 545	113 979

Årets resultat

Driftredovisning (tkr)	Bokslut 2013	Bokslut 2014	Budget 2014	Budget-avvikelse
Verksamhetens intäkter				
Intäkter	65 798	68 088	62 481	5 607
Summa intäkter	65 798	68 088	62 481	5 607
Verksamhetens kostnader				
Kostnader	181 409	185 633	176 460	-9 173
varav personalkostnader	113 954	115 538	112 950	-2 588
Verksamhetens nettokostnad	115 611	117 545	113 979	-3 566
Kommunbidrag	108 385	113 979	113 979	0
Resultat	-7 228	-3 566	0	-3 566
Jämförelsetal:				
Verksamhetens nettokostnad per invånare (kr)	17 110	17 321	17 012	
Verksamhetens andel av kommunens totala nettokostnad (%)	38,0	38,5	37,3	

I budget ingår under året beslutade justeringar.

Kommentar årets resultat:

Årets resultat för socialnämnden är negativt med ca 3,6 mnkr. Individ- och familjeomsorg, särskilt boende och LSS är de verksamheter som redovisar störst underskott jämfört med budget. Underskottet beror på ett ökat antal externa placeringar i alla tre verksamheterna. Inom IFO och LSS är det placeringar av barn och unga som ökar mest. Olika åtgärder har gjorts för att minska underskottet, bl.a. har förvaltningen haft en del vakanta tjänster under året, genomlysning av hemvården, minskat antal leasingbilar m.m. De verksamheter som redovisar överskott är bland annat ekonomiskt bistånd, hemvården och gemensam administration. Övriga verksamheter ligger strax över eller under budget.

Jämfört med föregående års utfall har nettokostnaden ökat med ca 1,9 mnkr. Löneökningar och kostnader för köp av verksamhet bidrar till ökning på kostnadssidan. Intäkter från Migrationsverket ökar. Verksamheten för ensamkommande flyktingbarn är helt finansierad av Migrationsverket och har inte haft någon negativ påverkan på övriga delar av socialtjänstens budget.

Personalkostnaderna har ökat med ca 1,6 mnkr jämfört med förra året, vilket är lägre än den förväntade löneökningen på ca 2,8 mnkr. Detta tack vare vakanta tjänster.

Bo Waller

Årets verksamhet

Medborgare

Socialförvaltningen har sedan många år en antagen värdegrund där orden respekt, bemötande och självbestämmande är grundpelare.

Socialförvaltningens mål är att ha en verksamhet där medborgarna känner sig delaktiga och har inflytande över sin vardag. Förvaltningens service ska vara tillgänglig och präglas av den antagna värdegrunden. Socialförvaltningen vill erbjuda alla brukare en individuell genomförandeplan och/eller en hälso- och sjukvårdsplan. Under 2014 har 85 % av brukarna en genomförandeplan. I brukarundersökningen, som genomfördes 2014, anger 75 % av de som svarat att de är nöjda eller mycket nöjda med delaktigheten och inflytandet.

Förvaltningen strävar alltid efter att bemöta brukare, anhöriga, kollegor och övriga kommunmedborgare med respekt och värdighet. I en brukarundersökning, som genomfördes under 2014, är 96 % av de som svarat nöjda eller mycket nöjda med förvaltningens bemötande.

För att beskriva vad som kan förväntas av socialförvaltningen finns värdighetsgarantier framtagna, som grundar sig på den etiska värdegrunden. En utvärdering av dessa har skett under 2014. Undersökningen visade att 19-25% av brukarna eller de anhöriga har kännedom om värdighetsgarantierna och att ca 15 % upplever att de tillfört något mervärde. Bland personalen är det fler som känner till garantierna och vissa upplever en förbättring av arbetet tack vare dessa.

Medarbetare

Karlsborgs kommun ska vara en attraktiv arbetsplats. Socialförvaltningen vill erbjuda alla medarbetare bra förutsättningar för att göra ett bra jobb. Ett led i detta är arbetet med att ta fram ett ledningssystem för systematiskt kvalitetsarbete. I ledningssystemet ska det bland annat finnas processer och rutiner för arbetet. Arbetet kommer även att fortsätta under 2015.

Medarbetaren ska även få möjlighet till individuell utveckling. Alla medarbetare ska erbjudas ett medarbetarsamtal varje år, där en plan för den individuella utvecklingen ska tas fram. Under 2014 har 75 % av socialförvaltningens medarbetare en sådan plan.

Olika utbildningar har genomförts, t. ex. arbetsmiljö-utbildning för nya chefer, handledarutbildning, hygien-utbildning, lärlingar har fått sin praktik på Haganäset m.m.

Samhällsutveckling

Samhällsutvecklingen ska ske på ett långsiktigt hållbart och miljövänligt sätt. För att minska på utsläppen från socialförvaltningens tjänstefordon har en el-cykel köpts in och placerats på Haganäset.

Under 2014 har kommunens asylplatser för ensamkommande flyktingbarn ökat från 3 till 5. (7 platser är beslutade i december, men kommer tas i drift först 2015). Sammanlagt har Karlsborg ansvar för 28 ensamkommande flyktingbarn. Antalet väntas öka under 2015. Karlsborg har även tagit emot 11 personer med uppehållstillstånd, som Migrationsverket anvisat till kommunen inom ramen för överenskommelsen om allmänt flyktingmottagande och som tecknades under 2014.

Folkhälsan ökar om känslan av utanförskap minskar. Alla medborgare bör ha en plats i samhället, en innehållsrik vardag och en meningsfull sysselsättning. För personer med funktionsnedsättning är det lika viktigt, men kanske svårare att göra verkligt. Socialförvaltningen är delfinansierad i det sociala företaget "Hunddagiset 4 ben", där personer som står en bit från arbetsmarknaden får möjlighet till praktik och sysselsättning. Socialförvaltningen vill också erbjuda daglig verksamhet enligt LSS, som är individanpassad och meningsfull. Under 2014 har antalet personer, som deltar i daglig verksamhet ökat och lokalerna på Haganäset har redan blivit för små. Planer på nya lokaler finns.

Ekonomi

Socialförvaltningen ska bidra till att kommunens skattemedel hanteras enligt principerna för god ekonomisk hushållning. Socialförvaltningen har en kostnadseffektiv verksamhet, enligt en analys gjord av Sveriges Kommuner och Landsting. Budgeten är inte i balans på grund av oförutsedda kostnader inom olika verksamheter.

Socialförvaltningens organisation ska vara flexibel och speglas av samarbete och helhetssyn i det dagliga arbetet. Under 2014 har en plattare organisation genomförts, där ett chefsled tagits bort. Arbetet med Lean-kartläggningar har tyvärr varit vilande, men i början av 2015 ska ytterligare processer genomlysas. I arbetet med att införa ett kvalitetsledningssystem kommer förbättringsområden säkerligen att identifieras.

Måluppfyllelse

Måluppfyllelsen har varit god trots att alla styrtalet inte nåtts fullt ut.

Handwritten signature: H. Boko

SOCIALNÄMNDENS STYRKORT 2014

Socialtjänsten i Karlsborg - en trygghet för alla

Vi är en lärande organisation som utvecklas för att ständigt förbättras, med trygghet som ledord.

⬆ Uppfyllt ⬆ Delvis uppfyllt ⬇ Uppfylldes inte

Perspektiv och dess önskade färg	Långsiktigt mål	Strategi	Uppföljning och styrtal 2015	Måluppfyllnad	Kommentar
MEDBORGARE: Nöjda medborgare	Socialförvaltningen ska öka brukarnas delaktighet och inflytande vid ärendehandläggning och vid upprättandet av genomförande- och omvärldningsplaner.	Syfte och vikt av bra genomförande- och hälso- och sjukvårdsplaner diskuteras regelbundet, t.ex. på APT.	Alla brukare ska ha minst en aktuell genomförande- eller hälso- och sjukvårdsplan. Antalet planer mäts kvartalsvis. Brukarundersökning där delaktighet och inflytande mäts ska genomföras, minst 75 % nöjdhets.	↑	Arbetet med genomförandeplaner fortskrider. Under december hade 85 % av alla brukare en genomförandeplan. Brukarundersökning visar på 75 % är nöjda med delaktighet och inflytande.
	Bemötande inom förvaltningen ska präglas av värdighet och respekt.	Värdegrunden ska förankras och värdighetsgarantierna ska göras kända bland medborgare och medarbetare.	Brukarundersökning där bemötande mäts ska genomföras, minst 90 % nöjdhets.	↑	Brukarundersökning visar att 96 % är nöjda med bemötandet.
MEDARBETARE: Attraktiv arbetsplats	Socialförvaltningen ska erbjuda ändamålsenliga arbetsförhållande samt främja och kartlägga behovet av medarbetarnas personliga utveckling.	Alla medarbetare ska erbjudas en individuell utvecklingsplan.	100 % av personalen ska ha en individuell utvecklingsplan i slutet av året.	↓	75 % av medarbetarna har individuella utvecklingsplaner.
SAMHÄLLSUTVECKLING: Långsiktigt hållbar utveckling. Positiv befolkningsutveckling	Socialförvaltningen ska utvecklas miljövänligt för en ekologiskt hållbar verksamhet.	Minska utsläpp från resandet i tjänstefordon inom kommunen.	Byta ut en dieselbil mot en elbil samt köpa in två elcyklar.	↑	Två dieselbilar avbeställda. En elcykel inköpt.
	För att bidra till ökad befolkning ska socialförvaltningen utveckla verksamheten för ensamkommande flyktingbarn.	Upprätta överenskommelse med Migrationsverket/Länsstyrelsen om ett allmänt flyktingmottagande i kommunen. Skapa rutiner och ha beredskap för mottagande av anhöriga till ensamkommande flyktingbarn.	De familjer som önskar bo i Karlsborg ska tas väl omhand och ges möjlighet att skapa sitt nya liv här. Har kvoten enligt överenskommelsen fyllts. Ja/nej?	↑	Avtal från november med 5 asylplatser för ensamkommande barn är tecknat. Avtal på ytterligare 2 asylplatser igång dec/Jan. Kvoten för ensamkommande och nyanlända är fylld.
	Folkhälsan ökar om känslan av utanförskap minskar, därför ska socialförvaltningen öka aktivitets- och sysselsättningsnivån hos unga vuxna.	Utveckla verksamheten på Aktivitetshuset och kunna erbjuda varierat utbud av sysselsättning för målgruppen.	Ökat deltagande i Aktivitetshusets verksamhet av unga vuxna (18-25)	↑	Ökat antal deltagare på aktivitetshuset med ca 5 personer.
EKONOMI: God ekonomisk hushållning	Budget i balans.	Anpassa verksamhetens nettokostnad till den tilldelade ramen.	Positivt resultat.	↓	Prognosen visar på underskott. Nya ärende och placeringar orsaken till underskott.
	Helhetssyn inom organisationen för att främja att förvaltningens resurser används på ett ändamålsenligt sätt.	Fortsätta utveckla arbetet med processkartläggningar enligt leanmetodiken.	Minst två processer ska vara kartlagda och effektiviserade.	↓	Inga processer kartlagda hittills i år. En processkartläggning för morgonarbetet på särskilt boende är planerad att starta i januari.

Handwritten signature: RL Bebo

Utvecklingstendenser

Medborgare

De närmaste åren kommer verksamheten inom socialtjänstens område att förändras i grunden. Allt mer avancerad vård i hemmen och på de särskilda boendena krävs, då Karlsborg har en åldrande befolkning. Individerna ska stå i centrum och alla insatser och beslut ska vara utifrån individens behov. IBIC (Individens Behov I Centrum) är en arbetsmetod som säkrar detta, från beslut om insats till utförande och uppföljning. Alla vårdtagare på särskilda boenden ska få ett individuellt beslut, precis som i hemvården. Bemanningen på särskilda boenden ska, enligt Socialstyrelsen, vara tillräckligt god för att säkra god vård.

Arbetet med olika kvalitetsregister ska återupptas enligt socialförvaltningens ambition om ett preventivt arbetssätt. Syftet är att identifiera potentiella risker för vårdtagaren, men även att höja kvaliteten för t.ex. palliativ vård.

Förändringar och utökningar kommer att ske inom LSS-verksamheten. Boende, daglig verksamhet, korttidsvistelse för barn mm kommer att ses över. Nya lokaler kan bli aktuella för att klara av behoven.

Integrationsverksamheten ökar under 2015 och framåt. Ett nytt boende för ensamkommande flyktingbarn planeras och nya lokaler för 8 boenderum kommer iordningställas.

Inom individ- och familjeomsorgen och hemsjukvården är behovet fortsatt högt.

Medarbetare

En stor utmaning för kommunen kommer, inom de närmaste 5-10 åren, bli att återbesätta tjänster med anledning av de stora pensionsavgångar som väntas. Inom de närmsta 5 åren kommer ca 50 anställda i socialförvaltningen att uppnå pensionsåldern 65 år, varav de flesta är omvårdnadspersonal.

Kommunen och socialförvaltningen måste vara en attraktiv arbetsgivare för framtida rekrytering. En god arbetsmiljö i kombination med stimulerande arbetsuppgifter och en bra löneutveckling samt möjlighet till utbildning och fortbildning är avgörande. En individuell utvecklingsplan ska erbjudas alla anställda.

Socialförvaltningen vill fortsätta satsa på förbättrad utbildning och möjligheter till att höja kompetensen inom vissa områden. Vård- och omsorgscollege är en plattform, där kommunen kan vara med att påverka utformningen av olika utbildningar. Via lärlingsutbildningen och vuxenutbildningen i Skövde har socialförvaltningen tagit

emot elever, som förlägger stor del av sin utbildning på Haganäsens avdelningar.

Samhällsutveckling

Den största utmaningen för Karlsborgs kommun är den allt äldre befolkningen. Karlsborgs kommun har en stor andel äldre (personer 65 år och äldre) och andelen kommer att öka. På Haganäset finns möjligheter till bra boende, rehabilitering och en god fysisk arbetsmiljö. Målet är att hitta den optimala balansen mellan insatser i ordinärt boende, särskilt boende respektive korttidsinsatser utifrån den biståndsbedömning som görs.

Arbetet med e-hälsa fortgår och inom området kommer utvecklingen ske snabbt. Digitala trygghetslarm och tillsyn natt via webbkamera är exempel på hur tekniken kan ta steget in i vård och omsorg.

Svårigheter för vissa personer att etablera sig på arbetsmarknaden kvarstår. Dessa personer har olika behov och förutsättningar, varför socialtjänsten måste möta dem där de står och vara innovativ, när det gäller att hitta framgångsrika sätt att arbeta på. Samarbetet med bland annat föreningen VISTA, som mynnat ut i ett socialt företag, kan utvecklas och expandera.

Socialförvaltningen vill satsa på förebyggande arbete. Några exempel på förebyggande verksamheter är familjecentralen, dagverksamheter, träffpunkter, anhörigverksamhet mm där fortsatt utveckling av arbetet sker ständigt.

Ekonomi

Förvaltningen jobbar ständigt med effektivisering av verksamheten. Förebyggande verksamhet inom individ- och familjeomsorg kommer att vara helt avgörande för placeringskostnaderna framöver.

Helhetssyn och förebyggande arbete ska genomsyra förvaltningens beslut på alla nivåer. För att klara kommande behov, inom framförallt äldreomsorgen, behövs en ytänkande, där en optimal balans mellan hemvård, särskilt boende, dagverksamhet och öppen verksamhet måste finnas. Samarbete med kringliggande kommuner och övriga aktörer kan komma att bli nödvändigt för att få ekonomin i balans.

St. Järn

Verksamhetsmått

	Bokslut 2014	Bokslut 2013		Bokslut 2014	Bokslut 2013
INDIVID- OCH FAMILJEOMSORG			ÄLDREOMSORG		
Ekonomiskt bistånd			Särskilt boende ink korttid		
Nettokostnad, kr	2 589 013	2 794 038	Nettokostnad, kr	43 592 010	42 224 099
Antal personer	84	92	Antal platser	87	87
Nettokostnad/person, kr	30 822	30 370	Nettokostnad/plats, kr	501 058	485 334
Institutionsvård, vuxna			Hemvård		
Nettokostnad, kr	1 695 850	2 853 580	Nettokostnad, kr	21 891 786	23 272 813
Antal vård dygn	580	960	Vårdtagare/år	258	239
Nettokostnad/vård dygn, kr	2 924	2 972	Nettokostnad/vård-tagare, kr	84 851	97 376
Institutionsvård, barn och ungdom			Betalningsansvar för medicinskt färdigbehandlade		
Nettokostnad, kr	3 027 303	2 088 914	Antal vård dygn, kr	2	0
Antal vård dygn	721	665	Kostnad/vård dygn, kr	7 656	0
Nettokostnad/vård dygn, kr	4 199	3 141			
Familjehemsvård			Avgiftstäckning i % av nettokostnaden		
Nettokostnad, kr	839 000	905 469	Hemvård, %	13,23	12,5
Antal vård dygn	1 650	1 590	Särskilt boende (inkl korttid)	9,58	10,1
Nettokostnad/vård dygn, kr	508	569			
Ensamkommande flyktingbarn, Karlsborg			Befolkning Karlsborg		
Nettokostnad, exkl bidrag från MIV, kr	14 662 216	11 639 700	31/12-14	31/12-13	
Antal mottagna barn	28	17	65 år och äldre	1 942	1 908
Nettokostnad/barn, kr	523 651	684 688	Varav 65-79 år	1 445	1 404
			80 år och äldre	497	504
Verksamheten för funktionshindrade, LASS					
Nettokostnad, kr	4 261 225	4 475 957			
Antal ärenden	13	14			
Nettokostnad/ärende, kr	327 787	319 711			

Kollektivtrafiknämnden

Ordförande: Claes Jägevall (FP) | Socialchef: Svante Andrén | Antal årsarbetare: 3

Uppdrag

Kollektivtrafiknämnden är en gemensam nämnd för kommunerna Hjo, Tibro och Karlsborg och består av två ledamöter och två ersättare från vardera kommun.

Nämndens uppdrag är att företräda kommunerna i samverkansfrågor gällande kollektivtrafikens utveckling. Samverkan sker framförallt med Västra Götalandsregionen som är ansvarig kollektivtrafikmyndighet och Västtrafik som planerar och utför trafiken. Viss allmän kollektivtrafik finansierar nämnden själv, genom tillköpsavtal med Västtrafik.

I nämndens uppdrag ligger också myndighetsutövning gällande färdtjänst och riksfärdtjänst. Nämnden bistås av kollektivtrafikkontoret i Tibro kommun som är värdkommun.

På uppdrag av ansvarig nämnd i respektive kommun hanteras också frågor som rör verksamhetsresor. Exempel på sådana resor är skolskjutsar och resor i samband med socialtjänstens verksamhet.

Årets resultat

Driftredovisning (tkr)	Bokslut 2013	Budget 2014	Bokslut 2014
Kostnader, totalt (tkr)			
Hjo kommun	1 176	1 827	1 207
Tibro kommun	1 069	1 550	1 247
Karlsborgs kommun	1 471	1 982	1 430
Kostnader, uppdelat (tkr)			
Trafik Hjo	679	1 262	700
Trafik Tibro	572	985	740
Trafik Karlsborg	974	1 417	923
Administration Hjo	497	565	507
Administration Tibro	497	565	507
Administration Karlsborg	497	565	507

Kommentar årets resultat

Nämndens administrationskostnader är något lägre än budgeterat. Detta beror framförallt på lägre kostnader för löner och sociala avgifter till följd av delvis outnyttjad tjänst.

Trafikkostnaderna för Hjo kommun är betydligt lägre än budgeterat. Den minskning i antalet färdtjänstresor som uppvisats under tidigare år har fortsatt. Antalet färdtjänstresor för året är lägre än förväntat och därmed är också kostnaden lägre än beräknat. Därtill är nuvarande transportörsavtal ekonomiskt fördelaktiga för kommunen. För den kollektivtrafik som finansieras genom så kallade tillköpsavtal (Flextrafik och resor med seniorkort) med Västtrafik påverkar slutavräkningen för 2013 årets resultat positivt, varför kostnaden också för denna trafik är längre än budgeterat.

Tibro kommuns trafikkostnader är lägre än budgeterat. Avvikelsen för den kollektivtrafik som finansieras som tillköp (Flextrafik och resor med seniorkort) beror dels på att den förväntade resandeökningen inte riktigt når upp till beräknad nivå. Även för färdtjänsten är kostnaden lägre än budget, trots att resandet ökat något under 2014 jämfört med föregående år. Detta kan förklaras av att andelen korta resor ökat och att andelen längre (och därmed mer kostnadsdrivande resor) minskat.

Även Karlsborgs kommuns trafikkostnader är lägre än budgeterat. Under året har färre antal färdtjänstresor genomförts än under föregående år, vilket ger lägre kostnad för färdtjänsten än budgeterat. Även kostnaden för den kollektivtrafik som finansieras genom tillköpsavtal är lägre än budget. Detta beror dock framförallt på att slutavräkningen från Västtrafik för 2013 gällande Flextrafik påverkar årets resultat positivt.

Al. Boho

Årets verksamhet

Kommunerna har en samverkansroll i arbetet med kollektivtrafikens strategiska utveckling. Under året har formerna för samverkan utvärderats och resulterat i en åtgärdslista med syfte att förbättra dialogen. För vissa av dessa åtgärder är kommunerna gemensamt ansvariga vad gäller förbättringsarbetet, för andra är Västtrafik och Västra Götalandsregionen ansvariga.

Under året har informationsinsatser om den tillköpstrafik som nämnden själv finansierar varit prioriterat. Det handlar om trafikformen Flextrafik som finns i de tre kommunhuvudorterna och om möjligheten till fria resor (inom hemkommunen) med seniorkort i den allmänna kollektivtrafiken. Kollektivtrafikkontoret har bland annat besökt träffpunktsverksamheter och deltagit vid tillväxt- och seniordagar.

Måluppfyllelse

Kollektivtrafiknämnden har två prioriterade mål under 2014. Nedan framgår måluppfyllelse samt en beskrivning av de åtgärder som enligt verksamhetsplanen genomförs för att uppnå målen.

Mål 1:

God service i syfte att öka kunskapen om kollektiva resmöjligheter

Förväntat resultat är ökad kunskap hos utpekade målgrupper om tillgängliga kollektivtrafikformer samt ett ökat resande med Flextrafik och seniorkort (75+).

Ett antal informationsinsatser har genomförts. Individuellt anpassad information ges i samband med ansökan om färdtjänst.

Kunskapen om alternativ till färdtjänst bedöms ha ökat något, även om kunskapen fortfarande generellt sett är låg. Resandet med Flextrafiken har ökat jämfört med 2013.

För resandet med seniorkort finns ännu inte tillgänglig helårstatistik. Av statistik till och med tredje kvartalet ser dock inte resandet ut att ha ökat för 2014. Sannolikt behöver åtgärder genomföras under längre tid än ett år för

att nå önskat resultat, varför bedömningen är att målet delvis är uppnått.

Mål 2:

Rättsäker myndighetsutövning

Förväntat resultat är ett gemensamt synsätt gällande minst ett utpekat fokusområde, i det för kommunerna i Skaraborgs gemensamma trafikförsörjningsprogram för färdtjänst och riksferdtjänst.

Korta handläggningstider och beslut gällande färdtjänst och riksferdtjänst som följer gällande rättspraxis är andra förväntade resultat. Arbetet med att utveckla myndighetsutövningen gällande färdtjänst har under året lett till politisk enighet inom ett utpekat fokusområde. Nu finns gemensamma riktlinjer för hur kommunerna ska hantera och administrera ansökningar som gäller färdtjänstresor för personer som vistas tillfälligt i annan kommun (i Sverige) än hemkommunen.

Vad gäller målets övriga delar så mäts handläggningstiden för varje enskilt ärende och visar på att ambitionen om korta handläggningstider uppfylls. Under 2014 hanterades 94 % av alla ärenden inom 15 arbetsdagar. För det absoluta flertalet av de beslut som överklagats till högre instans under året har utfallet blivit i enlighet med nämndens beslut. Målet är totalt sett uppnått.

Utvecklingstendenser

Under 2015 ska regionens trafikförsörjningsprogram revideras. Det är detta program som styr den strategiska inriktningen och vägleder Västtrafik i arbetet med att utveckla kollektivtrafiken.

En annan viktig samverkansfråga är det fortsatta arbetet med en ny pris- och sortimentstrategi för Västtrafik, där bland annat en ny geografimodell ska tas fram. Inriktningen är en modell för färdbevis som bygger på resenärers personliga zoner istället för dagens kommunzoner.

Handwritten signature and initials

Lönenämnden

Ordförande: Johan Abrahamsson (M) | Socialchef: Arvo Niiholm | Antal årsarbetare: 14

Uppdrag

Lönenämnden är en gemensam nämnd för kommunerna Mariestad, Töreboda, Gullspång och Karlsborg. Lönenämnden bistås av Lönekontoret MTGK som är ett gemensamt lönekontor för nämnda kommuner samt Tolkförmedlingen Väst.

Lönekontoret utför löneadministrativa arbetsuppgifter, systemförvaltning och driftsplanering. I arbetsuppgifterna ingår även support, pensions- och försäkringsfrågor, utbildning och information. Lönekontoret utför och ansvarar för pensionsadministrationen för samtliga samverkande kommuner. Lönekontoret sluter avtal med leverantörer av personal- och lönesystem, schemasystem och avtal för drift.

Årets resultat

	Bokslut 2014	Budget 2014	Avvikelse 2014
Intäkter	-10 482	-11212	-730
Kostnader			
Personalkostnader	6711	7255	544
Övriga kostnader	2904	3090	186
Kapitalkostnader	867	867	0
Kostnader	10482	11212	730
Summa nettokostnad	0	0	0

Kommentar årets resultat

Resultatet 2014 visar på ett överskott på 730 tkr, vilket fördelas ut till de medverkande kommunerna enligt nedanstående tabell. Överskottet beror dels på att införandet av Aditro Window genomfördes till en lägre kostnad än beräknat. Övrigt överskott kan härledas till lägre personalkostnader, minskad semesterlöneskuld samt högre intäkter.

Fördelning av överskott

	Tkr
Överskottet för 2014 fördelas enligt nedan:	
Mariestad	286 200
Töreboda	195 790
Gullspång	116 930
Karlsborg	131 080

Årets verksamhet

Under året har Lönekontoret genomfört en gemensam pensionsupphandling för de samverkande kommunerna och Tolkförmedling Väst.

Under hösten har ett projekt genomförts för införande av Aditro Window för de samverkande kommunerna och Tolkförmedling Väst. Aditro Window är en portal med enklare åtkomstmöjligheter till olika system. Det innebär en ökad användarvänlighet för chefer och medarbetare.

Måluppfyllelse

1. Hög kostnadseffektivitet genom att större arbetsvolymen hanteras.

Det sker en kontinuerlig genomgång och översyn av verksamheten när det gäller kostnader och effektivitet.

2. Utveckling av personal- och lönesystemet till en nivå som motsvarar de behov som finns ute i verksamheterna.

Det skall ske via en hög kvalitet i systemet och hög kompetens hos personalen. En kontinuerlig utveckling sker av personal- och lönesystemet.

3. Hög driftsäkerhet genom att driften centraliseras.

Driften av personal- och lönesystemet sker genom IT MTG. Nuvarande avtal gäller till och med 2015. Driftsäkerheten säkerställs genom kontinuerliga uppföljningar och minst fyra inplanerade driftmöten per år.

4. Strukturera arbetssätt genom rationell standardisering.

Denna del fortsätter med att skapa gemensamma rutiner och system för kommunerna inom MTGK och Tolkförmedling Väst.

5. Hög kvalitet i löneadministrationen genom ett strukturerat kvalitetsarbete.

Förbättringsarbetet med tydliggörande av kvalitetsmål för verksamheten har fortsatt under 2014.

6. Hög nivå på arbetsprocesser, metoder och redskap.

En översyn av arbetsprocesser genomförs varje år. Arbetet med utdata har intensifierats under året genom att säkerställa utdataberättelsernas kvalitet och utbildningsinsatser. Uppföljning av WINLAS, som finns i

AC Töreboda

samtliga av de samverkande kommunerna, har gjorts under året. Det är ett system som bland annat möjliggör en bättre bevakning och uppföljning av anställningstider. Det innebär även en mer rationell hantering av anställningsbeslut. Ett projekt för införande av Aditro Window har genomförts under hösten. Aditro Window införs i början av 2015 i samtliga av de samverkande kommunerna.

7. Professionellt stöd till verksamheterna.

En god service till verksamheterna och ett exempel på detta är målen att ha en hög kompetens och korta svarstider vid frågor från verksamheterna. Supporten har under året setts över, förbättrats och ytterligare anpassats till verksamheternas behov.

8. Lägre driftskostnader än tidigare, till gagn för samtliga samverkande kommuner.

Driftskostnaderna har kontinuerligt kunnat minskas sedan verksamhetsstarten 2007. Lönekontoret har genom detta kunnat lämna ett överskott för åren 2007 - 2013 som återgår till de samverkande kommunerna. Även för 2014 kommer ett överskott att lämnas, och uppgår till 730 000 kronor. Överskottet för 2014 kan hänföras till ökade intäkter, mindre projektkostnader och lägre personalkostnader.

9. En god arbetsmiljö som präglas av tillit, förtroende, ansvar och trivsel.

Utgångspunkten är att en god kvalitet avseende arbetsmiljön lägger en grund för att skapa en effektiv verksamhet för att därmed uppnå verksamhetsmålen. Som en del i detta är målet att arbeta förebyggande för att kunna behålla en så hög frisknärvaro som möjligt. En uppföljning av arbetsmiljön har genomförts under verksamhetsåret genom en enkät och en genomgång och uppföljning av denna.

10. En god internkontroll som säkerställer en ändamålsenlig och kostnadseffektiv verksamhet.

Under 2014 har utbildning genomförts i internkontroll för Lönekontorets personal av PWC. En genomgång av internkontrollen har även gjorts med controller i Mariestad. Lönenämnden har svarat på en revisionsrapport som avser granskning av lönehantering i Töreboda kommun.

Utvecklingstendenser

Framöver gäller att arbetet med att säkerställa kvaliteten på löneutbetalningarna fortsätter. Under det första halvåret 2015 har en internkontrollplan fastställts för Lönekontorets verksamhet. För 2015 fortsätter arbetet med att säkerställa en god internkontroll av Lönekontorets verksamhet.

För att behålla och utveckla en god kompetens hos löneadministratörerna kommer utbildningar att genomföras under 2015 i personal- och lönesystemet.

Arbetet med att standardisera och utveckla utdata har genomförts, dvs. att nyckeltal skall finnas tillgängliga för chefer och verksamhetsansvariga. Fortsatt utbildning och genomgång för chefer i de samverkande kommunerna genomförs under 2015. Detta ska leda till bättre uppföljning.

Införandet av självservice fortsätter på de arbetsplatser där det i dagsläget inte används. En översyn av de system, som inte är integrerade med personal- och lönesystemet, genomförs och målsättningen är att under 2015 skall samtliga av dessa system vara integrerade med personal- och lönesystemet. Det handlar framförallt om schema- och bemanningssystem.

Ett avtal har tecknats om införande av Aditro Window i de samverkande kommunerna under första kvartalet 2015.

Verksamhetsmått

	Mariestad	Töreboda	Gullspång	Karlsborg
Antal lönespecifikationer	37 787 (37 205)	14 628 (14 105)	9 025 (8 370)	9 483 (9 361)
Kostnad per lönespecifikation	127,35 (126,94)	166,18 (171,17)	159,88 (170,37)	151,42 (152,44)
Justering för pensionsadministration	124,20 (123,72)	160,93 (165,82)	153,88 (163,17)	145,42 (146,04)
Justerat för överskott 2014	116,63 (112,76)	147,55 (151,27)	140,93 (148,96)	131,60 (133,33)

Handwritten signature and initials: SC Töreboda

Särredovisning - Vatten och avlopp

Förord

Enligt Lagen om vattentjänster särredovisas VA-verksamheten.

Årets resultat

Driftbudget: 13,1 mnkr

Investeringar: 1,5 mnkr

Va-verksamheten är en taxefinansierad verksamhet. Redovisning av överuttag och underskott regleras via balansräkningen. Ytterligare information återfinns i den ekonomiska redovisningen.

Årets verksamhet

Va-verken

Förutom löpande drift och underhåll kan nämnas:

- Installationen av uppdaterat övervakningssystem är slutförd.
- Renovering av pumpstationen vid Vångstigen i Udenäs.

Ledningsnätet

Gata/parkenheten har under året utfört akut och planerat underhåll på ledningsnätet, varav kan nämnas:

- Reparation av vattenläckor.
- Byte galvserviser vatten.
- Utbyte av sex huvudkranar.

Övrigt

- 1 Va-enhetens beredskap har även ingått A-larm från kommunens fastigheter.

Investeringar

- Nya vattenledningar i Mellangatan.
- Nya vattenledningar i Bokstigen.
- Utbyte av cirka 40 galvserviser på vattenledningsnätet, Alstigen, Björkstigen, Tegelslagaregatan samt Duvstigen.

Måluppfyllelse

Va-verksamheten har under året fungerat utan större störningar. Vi har levererat dricksvatten med god kvalitet samt behandlat avloppsvattnet på ett miljömässigt sätt.

Verksamhetsmått

	2014	2013	2012
Antal anställda	3	3	4
Antal årsarbetare	3	3	4
Personalkostnader, tkr	2 184	1 873	2 178
Antal anläggningar	2 160	2 152	2 150
Producerad vattenmängd, m ³	612 133	604 766	612 210

Nyckeltal

Taxa

Va-taxan består av en anläggningstaxa samt en förbrukningstaxa.

Anläggningstaxan för ett typhus (villa, 800 m² tomt) är 76 250 kr.

Brukningstaxan medför en årskostnad av 5 775 kr för ett typhus (villa 150 m²/år).

Vattenverk

Ytvattenverk	2 st
Grundvattenverk	3 st
Högreservoarer	4 st
Tryckstegringsstationer	3 st

Producerad mängd år 2013 i kubik:

Karlsborg	502 318
Mölltorp	67 980
Udenäs	37 040
Granvik	3 000
Brevik	1 795

Reningsverk

Reningsverk	3 st
Avloppspumpstationer	23 st

Provtagningar

Analyser utförs av ett akrediterat lab enligt egenkontrollprogrammet.

Resultaträkning (tkr)

	Not	2013	2014
Verksamhetens intäkter	1	12 848	13 138
Verksamhetens kostnader	2	-11 466	-11 700
Avskrivningar	3	-1 382	-1 438
VERKSAMHETENS NETTOKOSTNADER		0	0
Finansiella intäkter		0	0
Finansiella kostnader		0	0
RESULTAT FÖRE EXTRAORDINÄRA POSTER		0	0
Extraordinära intäkter		0	0
Extraordinära kostnader		0	0
ÅRETS RESULTAT		0	0

Balansräkning (tkr)

	Not	2013	2014
TILLGÅNGAR			
Anläggningstillgångar			
Materiella anläggningstillgångar	4	20 641	27 425
Summa anläggningstillgångar		20 641	27 425
Omsättningstillgångar			
Förråd och lager		89	96
Kortfristiga fordringar	5	1 735	1 278
Kassa och bank		0	0
Summa omsättningstillgångar		1 824	1 374
SUMMA TILLGÅNGAR		22 465	28 799
EGET KAPITAL, AVSÄTTNINGAR OCH SKULDER			
Eget kapital			
Ingående eget kapital		20 351	20 351
Årets förändring av eget kapital		0	0
Summa eget kapital		20 351	20 351
Avsättningar			
Avsättningar		0	0
Summa avsättningar		0	0
Skulder			
Långfristiga skulder	6	0	6 700
Kortfristiga skulder	7	2 114	1 748
Summa skulder		2 114	8 448
SUMMA EGET KAPITAL, AVSÄTTNINGAR OCH SKULDER		22 465	28 799

Investeringsredovisning (tkr)

	Inkomster	Utgifter	Netto	Budget	Avvikelse mot budget
Ledningsnät avlopp	0	370	370	370	0
Vattenverk utrustning	0	150	150	136	-14
Va-ledning Mellang/Hantverksg	0	663	663	700	37
Ny Va-ledning Strömbron	0	0	0	250	250
Byte galvserviser	0	339	339	250	-89
Renovering vattentornet	0	0	0	2 000	2 000
Avloppsrel Gränvik Sägdammsvägen	0	0	0	300	300
Total	0	1 522	1 522	4 006	2 484

Notförteckning - Resultaträkning

Not		2013	2014
1	Verksamhetens intäkter		
	Taxor och avgifter	12 705	12 994
	Hyror och arrenden	37	37
	Försäljning av verksamhet och konsulttjänster	106	107
	Summa	12 848	13 138
2	Verksamhetens kostnader		
	Personalkostnader	1 873	2 184
	Inköp av anläggnings- och underhållsmaterial	853	866
	Köp av huvudverksamhet	499	440
	Lokal och markhyror	76	76
	Fastighetskostnader och fastighetsentreprenader	667	1 178
	Bränsle, energi och vatten	1 865	1 710
	Hyra/leasing av anläggningstillgångar	46	23
	Förbrukningsinventarier och förbrukningsmaterial	1 115	955
	Kontorsmaterial och trycksaker	41	47
	Reparation och underhåll	240	272
	Tele-, IT-kommunikation och postbefordran	81	101
	Kostnader transportmedel	125	133
	Representation	1	7
	Annonser, reklam, information	1	11
	Försäkringspremier och riskkostnader	62	56
	Övriga tjänster	3 228	2 982
	Diverse kostnader	102	156
	Ränta på investeringar	591	503
	Summa	11 466	11 700
3	Avskrivningar		
	Tekniska anläggningar	1 310	1 360
	Maskiner och inventarier	72	78
	Summa	1 382	1 438

Handwritten signature: J. Beck

Notförteckning - Balansräkning

Not		2013	2014
4	MATERIELLA ANLÄGGNINGSTILLGÅNGAR		
	Ingående anskaffningsvärden	69 438	70 245
	Inköp	807	8 222
	Utgående ackumulerade anskaffningsvärden	70 245	78 467
	Ingående avskrivningar	-48 721	-50 031
	Avskrivningar	-1 310	-1 360
	Utgående ackumulerade avskrivningar	-50 031	-51 391
	Utgående restvärde enligt plan	20 214	27 076
	Maskiner och inventarier		
	Ingående anskaffningsvärden	1 440	1 846
	Inköp	406	0
	Utgående ackumulerade anskaffningsvärden	1 846	1 846
	Ingående avskrivningar	-1 347	-1 419
	Avskrivningar	-72	-78
	Utgående ackumulerade avskrivningar	-1 419	-1 497
	Utgående restvärde enligt plan	427	349
	SUMMA MATERIELLA ANLÄGGNINGSTILLGÅNGAR	20 641	27 425
5	KORTFRISTIGA FORDRINGAR		
	Kundfordringar	979	920
	Avräkning med kommunen	756	358
	SUMMA	1 735	1 278
6	LÅNGFRISTIGA SKULDER		
	Kostnadsersättningar		
	Anläggningsavgifter/anslutningsavgifter	0	6 700
	SUMMA	0	6 700
7	KORTFRISTIGA SKULDER		
	Leverantörsskulder	1 338	415
	Semesterlön/okomp.ötid inkl sociala avgifter	270	167
	Upplupna löner inkl sociala avgifter	39	73
	Skuld till VA-kollektivet	467	907
	Upplupna kostnader	0	186
	SUMMA	2 114	1 748

Handwritten signature: H. Berndt

Till
Kommunfullmäktige
Karlsborgs kommun

Revisionsberättelse för år 2014

Vi, av fullmäktige utsedda revisorer, har granskat den verksamhet som bedrivits i styrelse, nämnder och genom utsedda lekmannarevisorer verksamheten i kommunens företag.

Styrelse och nämnder ansvarar för att verksamheten bedrivs i enlighet med gällande mål, beslut och riktlinjer samt de föreskrifter som gäller för verksamheten. De ansvarar också för att det finns en tillräcklig intern kontroll samt återredovisning till fullmäktige.

Revisorernas ansvar är att granska verksamhet, intern kontroll och räkenskaper samt pröva om verksamheten bedrivits i enlighet med fullmäktiges uppdrag och mål samt de föreskrifter som gäller för verksamheten.

Granskningen har utförts enligt kommunallagen, god revisionssed i kommunal verksamhet och kommunens revisionsreglemente. Granskningen har genomförts med den inriktning och den omfattning som tilldelade resurser har medgett. I revisionsarbetet har vi biträtt av PwC.

Granskningsinriktning

Vi har granskat delårsrapport, årsredovisning och årsbokslut. Vi har under året genomfört två fördjupade granskningar; dels rutiner för inrapportering till LSS-utjämningsystemet och dels Lönesystemet. Därutöver har vi genomfört ett antal mindre granskningar och kontroller.

I likhet med föregående år har vi under 2014, som ett led i den årliga granskningen, haft träffar med företrädare för kommunstyrelsen och nämnderna. Vid dessa träffar har vi bl a behandlat nämndernas budgetläge, verksamhetsmål och verksamhetsutfall m.m. Vid träffarna har också avstämning gjorts av hur nämnderna arbetar med intern kontroll.

I övrigt har vi följt verksamheten bl. a. genom att kontinuerligt ta del av styrelsens och nämndernas protokoll med tillhörande handlingar.

Under året har vi också sammanträffat med kommunfullmäktiges presidium.

Bedömning

Barn- och utbildningsnämnden (BUN) och Socialnämnden.

Vi har under året följt BUN och Socialnämnden och deras arbete med budget och budgetuppföljning. Det slutliga negativa utfallet mot budget blev 4,7 respektive 3,6 mnkr. Detta är inte tillfredsställande. Vi förväntar oss inför kommande år, vilket vi påpekade även förra året, kraftfulla åtgärder för att komma till rätta med obalansen. I ett sådant arbete har också kommunstyrelsen en viktig roll, då kommunstyrelsen har ett uppsiktsansvar över nämnderna.

Samlad bedömning

Trots BUN:s och Socialnämndens relativt stora budgetavvikelse, bedömer vi sammantaget att styrelsen och nämnderna i allt väsentligt har bedrivit verksamheten på ett ändamålsenligt och från ekonomisk synpunkt tillfredsställande sätt. Vidare bedömer vi att räkenskaperna i allt väsentligt är rättvisande. Vad gäller den interna kontrollen kan vi av uppföljningarna konstatera att

det finns vissa brister, varav en lite allvarigare. Den allvarliga bristen avser debitering av Barnomsorgsavgifter inom BUN. Arbetet med den interna kontrollen måste därför fortsatt utvecklas.

Vad gäller mål enligt god ekonomisk hushållning instämmer vi i Kommunstyrelsens bedömning avseende det finansiella målet, som uppfyllts.

Vad gäller verksamhetsmålen redovisas att flertalet helt eller delvis har uppnåtts. Vi har dock svårt att göra någon egen bedömning av detta. Arbetet med att utveckla, förtydliga och konkretisera verksamhetsmålen bör fortsätta.

Årets resultat uppgår enligt kommunens resultaträkning till 8,3 mnkr. I resultatet ingår ett antal engångsposter - främst av positiv karaktär - som nyvärdering av sluttäckningskostnad deponi (+ 6,8 mnkr), övertagande av mark, vägar m.m. vid området Äspenåset (+ 5,2 mnkr). Men resultatet belastas även med bidrag till medfinansiering E 20 (- 3,7 mnkr) och täckning av förlust i Karlsborgs Turism AB (- 1,5 mnkr).

För att långsiktigt ha en god ekonomisk hushållning och en budget i balans, är vår uppfattning att kommunen fortsatt måste bedriva ett målmedvetet arbete.

Ansvarsfrihet

Vi tillstyrker att fullmäktige beviljar ansvarsfrihet för styrelsen, nämnderna samt de enskilda ledamöterna i dessa organ.

Vi tillstyrker också att kommunens årsredovisning för 2014 godkänns. Den är i allt väsentligt upprättad i enlighet med den kommunala redovisningslagen.



Åke Karlsson



Henry Carlsson



Sölg Paulsson



Rolf Blom



Lars-Inge Wiberg

Rolf Blom är vald med undantag för granskning av Socialnämnden och Barn- och utbildningsnämnden

Bilagor: Revisionsrapport Granskning av årsredovisning 2014; PwC
Granskningsrapporter från lekmannarevisorerna i AB Karlsborgsbostäder, Karlsborgs Energi AB, Karlsborgs Energi Försäljnings AB, Karlsborgs Turism AB, Karlsborgs Värme AB och AB Vaberget



Kort om Karlsborg



KUNG CARLS BORG

Ryssarnas upprepade angrepp mot Finland och östersjökusten efter Karl XII:s död blev upphovet till att regeringen så småningom antog den centralförsvarsplan som ivrigt förespråkades av bl a statsrådet Baltzar von Platen. Den 11 augusti 1819 fattade kung Karl XIV Johan det avgörande beslutet:



"... en fästning skall i Västergötland anläggas vid Vanäs å Vätterns strand."

Fästningen fick till en början namnet Vanäs, som 1832 byttes till Karlsborg, Kung Carls egen borg. I fredstid skulle krigsmateriel förvaras i fästningen. I krigstid skulle man sätta kungafamiljen, regeringen, Riksbankens guldörråd och kronjuvelerna i säkerhet i Karlsborg, Sveriges reservhuvudstad.



KARLSBORG IDAG

Nuvarande Karlsborgs kommun bildades 1971 genom en sammanslagning av dåvarande Karlsborg och delar av Udenäs och Mölltorps kommuner. I kommunen finns rikligt med sjöar och stora orörda naturområden för rekreation.



FOTON: Per Löfquist

Kommunen erbjuder det mesta ifråga om god boendemiljö, vacker natur, båt- och friluftsliv och en väl utbyggd samhällsservice. Ett gott urval av bostäder och en aktiv näringslivsbefrämjande verksamhet gör kommunen intressant för både inflyttare och näringsliv. Dessutom finns goda kommunikationer via Skövde till både Göteborg och Stockholm.

SAMHÄLLE, ARBETE OCH NÄRINGSLIV

Ungefär 50 % av arbetstillfällena finns inom offentlig verksamhet och de största arbetsgivarna är Karlsborgs kommun och Försvarsmakten med Livregementets husarer (K3). K 3 utbildar en luftburen bataljon och en underrättelsebataljon och ansvarar för flygningar med UAV, obemannade luftfarkoster. Vid K 3 finns också Fallskärmsjägarskolan och Försvarsmaktens överlevnadsskola, därutöver Örebro/Värmlandsgruppen som utbildar en del av Hemvärnet.

I övrigt finns flertalet arbetstillfällen inom handel och tillverkning. Bortsett från den offentliga sektorns framträdande roll är Karlsborg en småföretagarkommun. Flertalet företag har under 10 anställda och bedriver verksamhet inom tillverknings- och tjänstesektorn.

Karlsborg har ett mycket vackert läge invid Göta Kanal och Vätterns strand i den nordöstra delen av Västra Götalands län. En stor del av kommunens landyta är riksintressant för sin natur och kulturbygd.



**Karlsborgs
kommun**

546 82 Karlsborg

0505-170 00

kommun@karlsborg.se

Handwritten signature: Per Löfquist