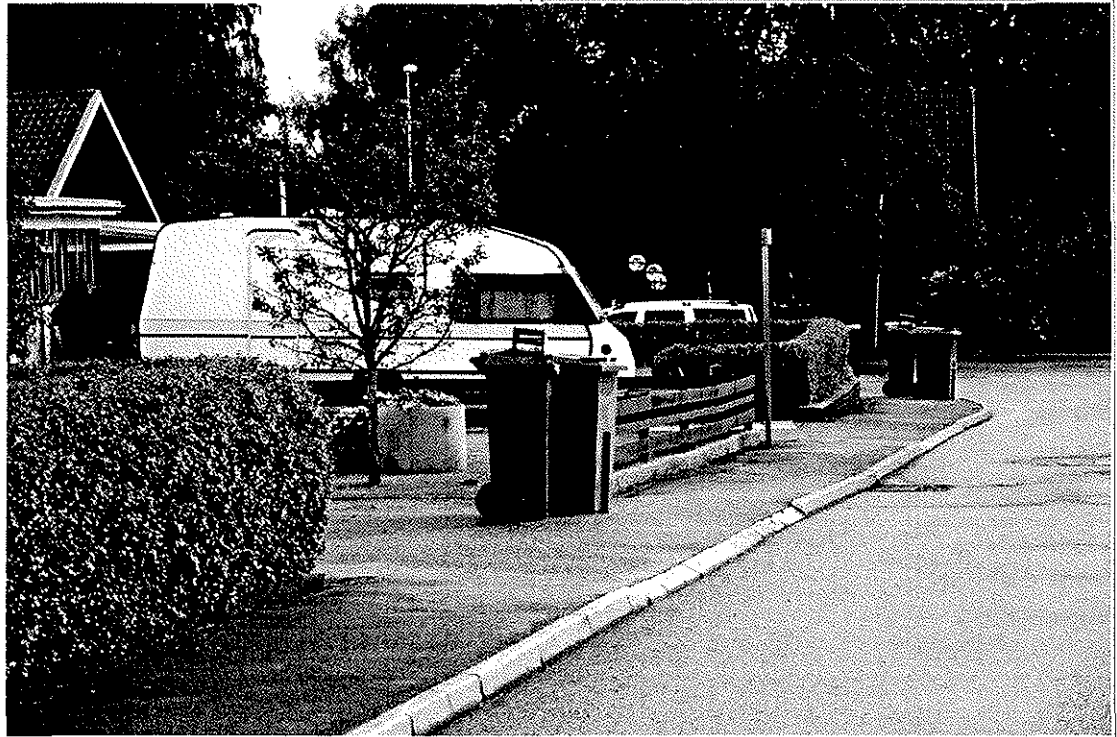


# Principer renhållningstaxa AÖS



Avfallshantering Östra Skaraborg  
Principer för renhållningstaxa  
2014-10-01

*Handwritten signature or initials.*

## Innehållsförteckning

1. Allmänna bestämmelser .....	3
2. Ikraftträdande .....	3
3. Utformning.....	3
4. Principer .....	3
4.1 Återvinningscentraler (ÅVC) .....	4
4.2 Samordning.....	4
4.3 Grundavgift .....	4
4.4 Speciella avgifter.....	4
5. Fastighetsägarens ansvar.....	4
5.1 Betalning.....	5

## 1. Allmänna bestämmelser

Kommunalförbundet Avfallshantering Östra Skaraborg (AÖS) ansvarar för avfall som enligt 15 kap. 2 § miljöbalken utgörs av hushållsavfall samt avfall hos annan verksamhet som är jämförligt med hushållsavfall.

Bestämmelser för hanteringen av avfallet finns i föreskrifter om avfallshantering för AÖS, gällande från 2008-06-10.

## 2. Ikraftträdande

Dessa principer för renhållningstaxan gäller från 1 oktober 2014.

## 3. Utformning

I detta dokument regleras principerna för taxan för hämtning av hushållsavfall, tömning av enskilda avloppsanläggningar, hämtning av latrin, mottagning av avfall på återvinningscentraler (ÅVC) mm.

Principerna för taxan beslutas av kommunfullmäktige i respektive medlemskommun.

Direktionen för AÖS beslutar om avgifter inom ramen för de taxep principer som medlemskommunerna fastställt. Avgifterna återfinns därför i ett separat dokument.

## 4. Principer

Renhållningstaxan ska bidra till att styra mot målen i avfallsplanen och vara utformad så att incitament ges till ökat kundengagemang med förbättrad arbetsmiljö och miljöriktigt beteende som följd (Miljöbalken 27 kap 5 §).

Renhållningstaxan ska finansiera genomförandet av det kommunala renhållningsansvaret.

Renhållningstaxan ska successivt anpassas till de ökade miljökrav som tillkommer i alla led inom avfallshanteringen.

Renhållningstaxan ska vara tydlig och enkel att förstå, tillämpa och kommunicera.

Renhållningstaxan ska följa likabehandlingsprincipen så att lika avgifter tas ut för lika abonnemang i samtliga medlemskommuner.

Totalavgiften ska bestå av en grundavgift och en avgift som på lämpligt sätt kan indelas i avgifter för hämtning och behandling, etc.

Tilläggsavgifter kan debiteras vid gångavstånd till behållare, vid försvårad hämtning eller vid andra omständigheter som anses försvårande.

## 4.1 Återvinningscentraler (ÅVC)

Hushållens avlämning vid ÅVC ska i grunden vara avgiftsfri, men avgifter kan tillämpas för avlämning av annat avfall än vad som betecknas som hushållsavfall.

## 4.2 Samordning

När ny medlem tillkommer i förbundet sker samordning av den nya kommunens taxa med förbundets taxa. Arbetet med samordningen genomförs successivt och AÖS direktion beslutar om nödvändiga avgifts- och abonnemangsförändringar för att taxorna ska kunna samordnas.

## 4.3 Grundavgift

Grundavgiften syftar till att täcka övergripande kostnader såsom återvinningscentraler, information, planering, fakturering och administration, mm. Grundavgiften beräknas per hushåll och avgiftens storlek kan anpassas till olika kundkategorier såsom till exempel småhus och lägenhet i flerbostadshus.

Grundavgiften debiteras alla fastigheter som nyttjas eller kan nyttjas på sådant sätt att hushållsavfall eller därmed jämförligt avfall uppstår.

## 4.4 Speciella avgifter

För tjänster som inte är avgiftssatta eller där speciella förhållanden råder beslutar AÖS om avgift från fall till fall med ledning av tim- och behandlingskostnader etc.

## 5. Fastighetsägarens ansvar

Med fastighetsägare avses den som äger fastigheten eller den som enligt 1 kap. 5 § fastighetstaxeringslagen (1979:1152) skall anses som fastighetsägare eller nyttjanderättshavare.

Fastighetsägaren är ytterst ansvarig för allt avfall som uppkommer på fastigheten och är den som är ytterst ansvarig för att teckna abonnemang med AÖS för den del av avfallet som utgörs av hushållsavfall.

Fastighetsägaren skall snarast anmäla till AÖS, dess entreprenörer eller till av AÖS anlitat faktureringsföretag ändring av ägandeförhållanden eller abonnemangets omfattning, placering av behållare etc. Beslutad avgiftsändring tillämpas normalt från följande kalendermånad. Har fastighetsägaren inte anmält förändring som medför högre avgift, påförs han denna retroaktivt.

Samfällighet, vägförening eller liknande kan teckna abonnemang i fastighetsägares ställe.

## 5.1 Betalning

Fastighetsägaren skall betala avgifter till av AÖS anlitat faktureringsföretag. Avgifter kan debiteras i förskott. Debiterade avgifter ska betalas vid de tidpunkter som anges på fakturan. Betalas inte avgiften inom tid som anges på fakturan tillkommer en påminnelseavgift samt dröjsmålsränta enligt 6 § räntelagen från den dag betalning skulle ha skett. Om betalning ändå inte sker, går ärendet vidare till inkasso.



PM

**Från:** Advokat Rikard Setterlid  
**Till:** Lars Persson - AÖS  
**Datum:** 8 april 2014  
**Ang:** Fråga om kommunalförbunds befogenhet att besluta om taxa – särskilt i fråga om avgifter för insamling och behandling av hushållsavfall m.m.

---

#### **Bakgrund och redovisad frågeställning**

AÖS har till mig ställt en fråga om förbundets möjlighet att i likhet med vad som hittills skett, beslut om taxa för insamling och behandling av hushållsavfall och därmed jämförligt avfall. Frågan är föranledd av HFD:s beslut den 12 december 2013 i mål nr 3835-12 där HFD med stöd av regeringsformens bestämmelse om s.k. lagprövning, åsidosatt en taxa för livsmedels-tillsyn som beslutats av ett kommunalförbund, genom att konstatera att kommunalförbundet inte var behörigt att fastsälla taxan och att taxan således inte får tillämpas.

HFD:s avgörande reser en rad frågor om beslutets räckvidd och tillämplighet på andra typer av kommunalförbund än det i målet aktuella. Jag noterar bl.a. att HFD inte tycks göra någon skillnad mellan kommunalförbund med eget fullmäktige eller förbund med direktion. Åtminstone de förstnämnda förbunden borde enligt min mening inta en ställning som är likvärdig med ett primärkommunalt fullmäktige. Inte heller görs några uttalanden i beslutet om motsvarande överväganden måste göras i fråga om taxebeslut där själva debiteringen inte utgör myndighetsutövning, så som fallet t.ex. anses vara med avfalls- och va-avgifter.

Beslutet innebär enligt min mening ett avsteg från en uppfattning om kommunalförbundens roll och ställning, som torde vara utbredd, åtminstone inom landets kommuner. SKL har emellertid i en PM 2014-01-14 redovisat sin syn på beslutet och lagt det till grund för rekommendationer om de åtgärder som kommunerna och deras kommunalförbund nu skyndsamt bör vidta. Man får således ha som utgångspunkt att beslutet får en mer allmän efterlevnad.

Mot denna bakgrund redovisar jag min bedömning i det följande.



### Utestående frågor i anledning av HFD:s avgörande

Jag har i ett tidigare e-postmeddelande uppställt några frågor som enligt min mening kvarstår obesvarade efter HFD:s beslut:

1. Domen handlar om taxa för tillsynsavgifter för livsmedelstillsyn. Sådana tillsynsuppgifter liksom avgiftsuttaget knutet därtill innefattar tveklöst myndighetsutövning. Enligt min mening kan det på goda grunder ifrågasättas huruvida AÖS avfallsinsamling och uttaget av avfallsavgifter alls utgör myndighetsutövning. Frågan är då om den skillnaden har någon betydelse för bedömningen av om primärkommunerna har rätt att delegera rätten att fatta beslut om avfallstaxa till AÖS?
2. Om inte - vad betyder då egentligen bestämmelsen i 3 kap. 21 § KL? Är det inte åtminstone en skillnad mellan kommunalförbund som har eget fullmäktige jämfört med de som har direktionsstyrelse?
3. Utgör domen verkligen hinder mot att kommunerna tillämpar samma förhållningssätt mot AÖS som de i andra fall gör mot sina nämnder, där det ofta eller t.o.m. regelmässigt förekommer delegering rörande just fastställande av priser/enhet?

---

Jag gör därvid följande bedömningar:

1. HFD:s beslut avser beslut om taxa för avgifter för förbundets livsmedelstillsyn. Sådant avgiftsuttag utgör direkt myndighetsutövning mot enskild och är därför underkastat en rad olika bestämmelser, bl.a. om särskild överklagbarhet av det individuella avgiftsbeslutet. Den i målet aktuella taxan och de avgifter som tas ut med stöd av den, är således av ett annat slag än avfallsavgifter, för vilka det åtminstone går att ifrågasätta om uttaget av dem innefattar myndighetsutövning. Det går dock inte att utläsa av HFD:s beslut huruvida den distinktionen har någon betydelse. Jag har inte heller i övrigt funnit något direkt stöd för uppfattningen att beslut om avfallstaxa skulle vara av en så principiellt annorlunda beskaffenhet att inte HFD:s beslut också skulle gälla för det.<sup>1</sup>
2. Av bestämmelsen i 3 kap. 21 § KL framgår huvudregeln om att KL:s bestämmelser om kommuner, i tillämpliga delar också gäller för kommunalförbund. Läst för sig kan bestämmelsen således uppfattas som att KL:s regler om kommunens beslut om fastställande taxor, också skulle gälla för kommunalförbund som inrättats för att fullgöra viss kommunal uppgift. Så har nog också jag uppfattat den bestämmelsen. HFD har dock fastslagit att bestämmelsen saknar betydelse för bedömningen, såvitt kan förstås eftersom den inte ger någon direkt rätt för kommunen att delegera normgivningsmakt till kommunalförbund, dvs. behörigheten att fastställa taxa. Med den utgångspunkten

---

<sup>1</sup> Det kan t.ex. konstateras att bestämmelsen i 27 kap. 6 § MB uttryckligen anger att avfallstaxan skall antas av kommunfullmäktige. Enligt bestämmelsen i 3 kap. 10 § KL får ärenden som enligt lag skall avgöras av fullmäktige, inte delegeras till nämnd. Det råder således ett principiellt delegeringsförbud i fråga om fastställande av avfallstaxa, förmodligen också i relation till kommunalförbund.

spelar det förmodligen inte heller någon roll hur kommunalförbundet är organiserat, dvs. om det har eget fullmäktige eller ej.

3. Oaktat vad som sagts ovan om förbud mot delegering av beslut om avfallstaxa, följer det av vägledande kommunalrättslig praxis att det finns ett visst utrymme för nämnder att fatta beslut om taxor, under förutsättning att det sker inom ramar som fastställts av fullmäktige.<sup>2</sup> Vad jag vet är det också vanligt att KF fattar beslut om t.ex. va- eller avfallstaxans beräkningsgrunder och bestämmelser i övrigt, men att det delegeras till nämnd att återkommande och med hänsyn till kostnadsutvecklingen, uppräknat själva krontalen i taxan.

Att detta undantag från en annars gällande regel också är rättsligt godtaget på avfallsområdet, t.o.m. i förhållande till kommunalt ägt aktiebolag, vinner stöd i äldre praxis och litteraturuttalanden, som enligt min mening fortfarande har aktualitet. I Alf Bohlins monografi *Kommunala avgifter*, analyseras dåvarande Regeringsrättens avgörande *RA 1975 ref 109*. Regeringsrätten godtog där ett beslut av kommunfullmäktige att medge ett kommunägt aktiebolag rätt att under vissa förutsättningar anpassa de i taxan angivna avgifterna till förändringar i det allmänna prisläget. Om än lite svårtolkat fann majoriteten att fullmäktige, ej kunde anses ha överskridit sin befogenhet genom beslutet.

Bohlin anför<sup>3</sup>:

**"Fullmäktiges befogenheter inskränker sig till att i taxebeslutet antingen fastställa grunder eller normer för avgiftsberäkningen eller ange den avgift som skall uttagas för viss kommunal nytthet. Avgiftsbestämningen in concreto, dvs. debiteringen, är däremot en förvaltnings- eller verkställighetsåtgärd, som åvilar styrelsen eller annan nämnd. /.../**

**Ur kompetensfördelningssynpunkt synes inge erinran häremot kunna göras. Förfarandet förefaller för övrigt vara praktiskt, då det innebär en arbetsbesparing för fullmäktige, som i annat fall med jämna mellanrum skulle nödgas fatta nya taxebeslut om höjda avgifter. Endast under den förutsättningen dock, att det i taxan exakt har angivits vilka avgiftsbelopp som skall tjäna som utgångspunkt för indexuppräknningen. "**

Sammanfattningsvis följer av det sagda att fullmäktige har en principiell rätt att i sin taxa bemyndiga nämnd att räkna upp angivna avgifter med hänsyn till kostnadsutvecklingen. Eftersom motsvarande delegering t.o.m. har bedömts kunna ske till ett kommunägt aktiebolag, saknas skäl att anta annat än att sådan delegering också kan ske till kommunalförbundet. Grundat på det ovan sagda kan jag, för egen del, således inte se något hinder mot att primärkommunerna i sina taxebeslut, också föreskriver att AÖS får besluta om justering av angivna belopp med hänsyn till förändringar i kostnadsläget.

---

<sup>2</sup> Se t.ex. *RA 1994 ref. 72* där en kommunal trafiknämnd ansågs behörig att fatta beslut om kollektivtrafiktaxa inom ramen för kommunfullmäktiges riktlinjer.

<sup>3</sup> Sid. 99.



# Renhållningstaxa 2014



för

Kommunalförbundet  
Avfallshantering Östra Skaraborg



Gäller från 2014-01-01

*Handwritten signature and initials*

## INNEHÅLLSFÖRTECKNING

<b>1. ALLMÄNNA BESTÄMMELSER .....</b>	<b>3</b>
<b>2. IKRAFTTRÄDANDE .....</b>	<b>3</b>
<b>3. UTFORMNING .....</b>	<b>3</b>
<b>4. PRINCIPER .....</b>	<b>3</b>
4.1 Grundavgift .....	4
4.2 Hämtningsavgift .....	5
4.3 Behandlingsavgift .....	5
4.4 Speciella avgifter .....	5
4.5 Lokal avgift .....	6
<b>5. FASTIGHETSÄGARENS ANSVAR.....</b>	<b>6</b>
5.1 Betalning .....	6
<b>6. AVGIFTER .....</b>	<b>7</b>
6.1 Grundavgifter .....	7
6.2 Hämtningsavgifter och behandlingsavgifter .....	8
6.3 Övriga avgifter .....	21
6.4 Mottagning av avfall från företag och verksamheter vid återvinningscentraler .....	24
6.5 Slamavskiljare och slutna tankar .....	25

URÖ  
ÅÖ

## 1. Allmänna bestämmelser

Kommunalförbundet Avfallshantering Östra Skaraborg (AÖS) ansvarar för avfall som enligt 15 kap. 2 § miljöbalken utgörs av hushållsavfall samt avfall, hos annan verksamhet, som är jämförligt med hushållsavfall.

Bestämmelser för hanteringen av avfallet finns i föreskrifter om avfallshantering för AÖS, gällande från 2008-06-10.

## 2. Ikraftträdande

Denna taxa träder i kraft den 1 januari 2014.

## 3. Utformning

I denna taxa regleras förutom avgifter för sophämtning också avgifter för tömning av enskilda avloppsanläggningar, hämtning av latrin samt hemtagning och byte av kärl mm. I taxan finns dessutom mottagningsavgifter vid återvinningscentraler och avgifter för hämtning av grovavfall. Avgifter för mottagning av avfall vid Risängens avfallsanläggning återfinns i separat dokument.

### Avgifter för sophämtning

Avgiften består av grundavgift, hämtningsavgift och behandlingsavgift. Tillägg för gångavstånd mm tillkommer.

## 4. Principer

Renhållningstaxan ska:

- bidra till att styra mot målen i avfallsplanen (Miljöbalken 27 kap 5 §)
- finansiera genomförandet av det kommunala renhållningsansvaret
- successivt anpassas till de ökade miljökrav som tillkommer i alla led inom avfallshanteringen
- inrymma medel för avsättning till fond för framtida kostnader för nedlagda avfallsupplag
- vara utformad så att incitament ges till ökat kundengagemang med förbättrad arbetsmiljö och miljöriktigt beteende.
- vara tydlig och enkel att tillämpa och kommunicera

Huvudprincipen för avgiftsättning är att respektive avgift ska täcka det aktuella abonnemangets kostnader. Huvudprincipen frångås för att främja utsortering av förpackningar och matavfall, arbetsmiljö samt för att styra hämtningsintervall. Standardintervallet är varannan vecka.

#### 4.1 Grundavgift

Grundavgift tillämpas från och med 2011 inom hela AÖS. Grundavgiften ska täcka kommunalförbundets övergripande kostnader såsom information, planering, fakturering och annan administration. Kostnaderna för drift av återvinningscentraler samt medel för avsättningar av kostnader för nedlagda deponier ingår även i de övergripande kostnaderna.

Grundavgiften är uppdelad i två nivåer:

- Grundavgift för småhus och verksamheter
- Grundavgift för fritidshus och lägenhet i flerbostadshus

Grundavgiften tas ut från alla fastigheter som nyttjas eller kan nyttjas på sådant sätt att hushållsavfall uppstår.

Detta innebär att grundavgift tas ut från:

- alla beboeliga småhus och fritidshus. Med småhus avses hus med 1-2 lägenheter. När flera hus finns på samma fastighet görs bedömning om huruvida husen utgörs av ett hushåll eller inte. Grundavgiften faktureras utifrån hur många hus som utgör separata hushåll.
- alla beboeliga lägenheter i flerbostadshus som har möjlighet till eget hushåll. Detta innebär förutom vanliga lägenheter även seniorboenden och studentlägenheter men inte sjukhus, ålderdomshem, hotell, vandrarhem och likande verksamheter. Radhusfastigheter jämställs med småhus eller lägenheter efter fastighetens taxering.
- alla verksamhetslokaler där lokalerna är utformade med någon form av personalutrymmen eller utgör samlingslokal. Med personalutrymmen avses kontor, fikarum eller dylikt.

Med beboeliga hus och lägenheter avses bostäder som kan eller avses kunna bebos. Detta innebär att grundavgift faktureras även bostäder som ska eller håller på att renoveras.

Grundavgiften faktureras även i de fall uppehåll eller befrielse från sophämtning beviljats. De fastighetsägare som har befrielse från sophämtning betalar grundavgift i enlighet med småhus.

## 4.2 Hämtningsavgift

Hämtningsavgiften ska täcka kommunalförbundets kostnader för insamling av hushållsavfallet. Hämtningsavgiftens storlek bestäms av behållarstorlek och hämtningsintervall samt eventuella tillägg för gångavstånd, mm.

Hushållsavfallet delas in i två kategorier enligt nedan:

- **matavfall** är lätt nedbrytbart biologiskt hushållsavfall som separerats från övrigt hushållsavfall
- **brännbart avfall** är både det hushållsavfall som enligt renhållningsföreskrifterna benämns restavfall, dvs. hushållsavfall där matavfall separerats, och det som benämns basavfall, där matavfall inte separerats.

Utsortering av matavfall erbjuds inom **områden med sortering av matavfall**. Dessa områden är geografiska områden där småhus, via beslut i kommunalförbundet, bereds möjlighet till utsortering av matavfall.

Aktuella behållartyper och storlekar framgår av denna taxas avgiftsdel.

## 4.3 Behandlingsavgift

Behandlingsavgiften debiteras av den behandlande anläggningen. Behandlingsavgiftens storlek varierar med abonnemangstyp, behållarstorlek och hämtningsintervall.

Följande behandling sker.

- Brännbart avfall förbränns vid Skövde värmeverk. Här sker energiåtervinning i form av produktion av el samt fjärrvärme och fjärrkyla.
- Matavfall rötas vid Falköpings kommuns biogasanläggning. Matavfallet nyttjas för produktion av fordonsbränsle och som jordförbättringsmedel.

## 4.4 Speciella avgifter

För tjänster som inte är avgiftssatta eller där speciella förhållanden råder beslutar AÖS om avgift från fall till fall med ledning av tim- och behandlingskostnader etc.

## 4.5 Lokal avgift

AÖS har även möjlighet att därutöver tillämpa tillägg på avgifterna, en så kallad lokal avgift, i någon eller några av medlemskommunerna. För närvarande tillämpas inte den lokala avgiften.

## 5. Fastighetsägarens ansvar

Med fastighetsägare avses den som äger fastigheten eller den som enligt 1 kap. 5 § fastighetstaxeringslagen (1979:1152) skall anses som fastighetsägare eller nyttjanderättshavare.

Fastighetsägaren är ytterst ansvarig för allt avfall som uppkommer på fastigheten och är den som är ytterst ansvarig för att teckna abonnemang med AÖS för den del av avfallet som utgörs av hushållsavfall.

Fastighetsägaren skall snarast anmäla till AÖS, dess entreprenörer eller till av AÖS anlitat faktureringsföretag ändring av ägandeförhållanden eller abonnemangets omfattning (placering av behållare etc.). Beslutad avgiftsändring tillämpas normalt från följande kalendermånad. Har fastighetsägaren inte anmält förändring som medför högre avgift, påförs han denna retroaktivt.

Samfällighet eller bostadsrättsförening kan teckna abonnemang i fastighetsägares ställe.

### 5.1 Betalning

Fastighetsägaren skall betala avgifter enligt denna taxa till av AÖS anlitat faktureringsföretag. Avgifter kan debiteras i förskott. I förskott debiterade avgifter ska betalas vid de tidpunkter som anges på fakturan.

Betalas inte avgiften inom tid som anges på fakturan tillkommer en påminnelseavgift samt dröjsmålsränta enligt 6 § räntelagen från den dag betalning skulle ha skett. Om betalning ändå inte sker, går ärendet vidare till inkasso.

## 6. Avgifter

Alla avgifter anges inklusive mervärdesskatt.

För att beräkna totalavgiften för abonnemanget adderas grundavgift, hämtningsavgift och behandlingsavgift samt eventuella tillägg (t.ex. gångavstånd och avgift för försvårad hämtning).

### 6.1 Grundavgifter

Från och med 2011 utgår en grundavgift per småhus och verksamhet. Grundavgift utgår även per fritidshus samt per lägenhet i flerbostadshus. Se kapitel 4.1.

Småhus och verksamheter	675 kr per år
-------------------------	---------------

---

Fritidshus och lägenhet i flerbostadshus	338 kr per år
--	---------------

## 6.2 Hämtningsavgifter och behandlingsavgifter

### Småhus i områden med sortering av matavfall

Kärl 120-140 liter brännbart + kärl 140 liter mat	Hämtningsavgift	Behandlingsavgift brännbart avfall	Behandlingsavgift matavfall	Summa avgift (kr/år)
Matavfall 1 gång/2 veckor Brännbart avfall 1 gång/4 veckor	323 kr	126 kr	179 kr	<b>628 kr</b>
Matavfall 1 gång/2 veckor Brännbart avfall 1 gång/4 veckor <u>delat kärl</u> (kan ej nytecknas)	323 kr	126 kr	179 kr	<b>628 kr</b>
Matavfall 1 gång/2 veckor Brännbart avfall 1 gång/2 veckor <i>Enbart för familjer med blöjbarn upp till 3 år eller då särskilda behov finns till följd av sjukdom.</i>	496 kr	253 kr	179 kr	<b>928 kr</b>

Kärl 190 liter brännbart + kärl 140 liter mat	Hämtningsavgift	Behandlingsavgift brännbart avfall	Behandlingsavgift matavfall	Summa avgift (kr/år)
Matavfall 1 gång/2 veckor Brännbart avfall 1 gång/4 veckor	605 kr	171 kr	179 kr	<b>955 kr</b>
Matavfall 1 gång/2 veckor Brännbart avfall 1 gång/2 veckor <i>Enbart för familjer med blöjbarn upp till 3 år eller då särskilda behov finns till följd av sjukdom.</i>	732 kr	344 kr	179 kr	<b>1 255 kr</b>

Kärl 240 liter brännbart + kärl 140 liter mat	Hämtningsavgift	Behandlingsavgift brännbart avfall	Behandlingsavgift matavfall	Summa avgift (kr/år)
Matavfall 1 gång/2 veckor Brännbart avfall 1 gång/4 veckor	828 kr	216 kr	179 kr	<b>1 223 kr</b>
Matavfall 1 gång/2 veckor Brännbart avfall 1 gång/2 veckor <i>Enbart för familjer med blöjbarn upp till 3 år eller då särskilda behov finns till följd av sjukdom.</i>	910 kr	434 kr	179 kr	<b>1 523 kr</b>



## Renhållningstaxa för AÖS 2014

Kärl 140 liter + egen godkänd kompost	Hämtningsavgift	Behandlingsavgift brännbart avfall	Summa avgift (kr/år)
Brännbart avfall 1 gång/4 veckor	502 kr	126 kr	628 kr

Kärl 190 liter + egen godkänd kompost	Hämtningsavgift	Behandlingsavgift brännbart avfall	Summa avgift (kr/år)
Brännbart avfall 1 gång/4 veckor (kan ej nytecknas)	784 kr	171 kr	955 kr

Säck 160 liter Hämtningsintervall	Hämtningsavgift	Behandlingsavgift brännbart avfall	Summa avgift (kr/år)
Permanentboende, 2 gånger/år, säck ingår (endast vid beviljat undantag för årshämtning)*	53 kr	22 kr	75 kr

\* Vid beviljat undantag för årshämtning skall befintligt kärl rengöras och lämnas in till någon av följande platser: återvinningscentralerna i Hjo, Karlsborg eller Risängen i Skövde samt XR Miljöhantering i Falköping eller Frendo i Tibro.  
För Täreboda ring RenoNorden AB 0504-440040. Vid avlämnandet ska kontakt tas med personal på plats. Kärlet kan även hämtas mot avgift (se avsnitt 6.3 "Övriga avgifter").

Gemensamma behållare Hämtningsintervall	Hämtningsavgift	Behandlingsavgift brännbart avfall	Summa avgift (kr/år)
Permanentboende, abonnemang i gemensam behållare.* Hämtning sker varannan vecka året om.	375 kr	253 kr	628 kr

\* AÖS bestämmer storlek på behållare som beräknas efter 140 liter per kund. Avgifterna anges i kr/kund.

**Planerad extrahämtning i områden med sortering av matavfall**

(gäller endast för kunder med matavfallsabonnemang)

Hämtning sker efter kontakt och medgivande av AÖS eller dess entreprenörer.

**Avgift för planerad extrahämtning brännbart avfall.**

**Gäller endast i områden med sortering av matavfall.**

**Hämtningsavgift**

**Behandlingsavgift  
brännbart avfall**

**Summa avgift  
(kr/gång)**

---

Kärl 140 – 240 liter för brännbart avfall  
Kr/kärl och hämtning

64 kr

11 kr

**75 kr**

---

UB W 12

För de kunder i matavfallsområdet som väljer att inte sortera ut sitt matavfall gäller avgifter enligt nedan.

Kärl 140 liter för brännbart avfall	Hämtningsavgift	Behandlingsavgift brännbart avfall	Summa avgift (kr/år)
Brännbart avfall 1 gång/2 veckor	895 kr	253 kr	1 148 kr
Brännbart avfall 1 gång/2 veckor delat kärl (kan ej nytecknas)	895 kr	253 kr	1 148 kr

Kärl 190 liter för brännbart avfall	Hämtningsavgift	Behandlingsavgift brännbart avfall	Summa avgift (kr/år)
Brännbart avfall 1 gång/vecka (kan ej nytecknas)	2 069 kr	686 kr	2 755 kr
Brännbart avfall 1 gång/2 veckor	1 131 kr	344 kr	1 475 kr

Kärl 240 liter för brännbart avfall	Hämtningsavgift	Behandlingsavgift brännbart avfall	Summa avgift (kr/år)
Brännbart avfall 1 gång/2 veckor	1 309 kr	434 kr	1 743 kr

Kärl 370 liter för brännbart avfall	Hämtningsavgift	Behandlingsavgift brännbart avfall	Summa avgift (kr/år)
Brännbart avfall 1 gång/2 veckor (kan ej nytecknas)	1 471 kr	669 kr	2 140 kr

## Renhållningstaxa för AÖS 2014

Gemensamma behållare Hämtningsintervall	Hämtningsavgift	Behandlingsavgift brännbart avfall	Summa avgift (kr/år)
Permanentboende, abonnemang i gemensam behållare.* Hämtning sker varannan vecka året om.	895 kr	253 kr	<b>1 148 kr</b>

\*AÖS bestämmer storlek på behållare som beräknas efter 140 liter per kund. Avgifterna anges i kr/kund.

### Extrakärl

(gäller endast för kunder som tackat nej till sortering av matavfall)

Extrakärl 140-240 liter för brännbart avfall	Hämtningsavgift	Behandlingsavgift brännbart avfall	Summa avgift (kr/år)
140 liter brännbart avfall 1 gång/2 veckor	375 kr	253 kr	<b>628 kr</b>
190 liter brännbart avfall 1 gång/2 veckor	611 kr	344 kr	<b>955 kr</b>
240 liter brännbart avfall 1 gång/2 veckor	789 kr	434 kr	<b>1 223 kr</b>

## Småhus och fritidshus

Nedanstående gäller områden som inte beretts möjlighet till sortering av matavfall.

Samfällighet eller bostadsrättsförening kan i fastighetsägares ställe teckna abonnemang motsvarande flerbostadshus och verksamheter.

Kärl 120 – 140 liter Hämtningsintervall	Hämtningsavgift	Behandlingsavgift brännbart avfall	Summa avgift (kr/år)
Permanentboende, 1 gång/vecka (kan ej nytecknas)	1 212 kr	506 kr	1 718 kr
Permanentboende, 1 gång/2 veckor	375 kr	253 kr	628 kr
Permanentboende, 1 gång/2 veckor <u>defat kärl</u> (kan ej nytecknas)	375 kr	253 kr	628 kr
Permanentboende, 1 gång/4 veckor (endast vid beviljat undantag för 4- veckorshämtning)	152 kr	126 kr	278 kr
Sommarboende, maj-september, 1 gång/2 veckor (12 ggr/år)	262 kr	116 kr	378 kr

Kärl 190 liter Hämtningsintervall	Hämtningsavgift	Behandlingsavgift brännbart avfall	Summa avgift (kr/år)
Permanentboende, 1 gång/2 veckor	611 kr	344 kr	955 kr
Permanentboende, 1 gång/8 veckor (kan ej nytecknas)	270 kr	93 kr	363 kr
Sommarboende, maj-september, 1 gång/2 veckor (12 ggr/år)	414 kr	159 kr	573 kr

## Renhållningstaxa för AÖS 2014

Kärl 240 liter Hämtningsintervall	Hämtningsavgift	Behandlingsavgift brännbart avfall	Summa avgift (kr/år)
Permanentboende, 1 gång/2 veckor	789 kr	434 kr	1 223 kr
Sommarboende, maj-september, 1 gång/2 veckor (12 ggr/år)	535 kr	200 kr	735 kr

Kärl 370 liter Hämtningsintervall	Hämtningsavgift	Behandlingsavgift brännbart avfall	Summa avgift (kr/år)
Permanentboende, 1 gång/2 veckor (kan ej nytecknas)	951 kr	669 kr	1 620 kr
Sommarboende, maj-september, 1 gång/2 veckor (12 ggr/år) (kan ej nytecknas)	664 kr	309 kr	973 kr

Säck 160 liter Hämtningsintervall	Hämtningsavgift	Behandlingsavgift brännbart avfall	Summa avgift (kr/år)
Permanentboende, 2 gång/år, säck ingår (endast vid beviljat undantag för årshämtning)*	53 kr	22 kr	75 kr

\* Vid beviljat undantag för årshämtning skall befintligt kärl rengöras och lämnas in till någon av följande platser: återvinningscentralerna i Hjo, Karlsborg eller Risängen i Skövde samt XR Miljöhantering i Falköping eller Statoils bensinstationer i Tibro och Tåreboda. Vid avlämnandet ska kontakt tas med personal på plats. Körlet kan även hämtas mot avgift (se avsnitt 6.3 "Övriga avgifter").

Gemensamma behållare Hämtningsintervall	Hämtningsavgift	Behandlingsavgift brännbart avfall	Summa avgift (kr/år)
Permanentboende, abonnemang i gemensam behållare.* Hämtning sker varannan vecka året om.	375 kr	253 kr	628 kr
Sommarboende, abonnemang i gemensam behållare.* Hämtning sker varannan vecka under tiden maj-september.	262 kr	116 kr	378 kr

\* AÖS bestämmer storlek på behållare som beräknas efter 140 liter per kund. Avgifterna anges i kr/kund.

MKD 02

## Hämtning av latrin vid småhus och fritidshus

Latrin Antal och hämtningsintervall	Hämtningsavgift
Permanentboende, 1 gång/2 veckor (26 latrinkärl ingår i abonnemanget)	<b>3 464 kr</b>
Sommarboende, 1 gång/2 veckor maj – september (6 latrinkärl ingår i abonnemanget)*	<b>1 400 kr</b>
Sommarboende, 1 gång/2 veckor maj – september från gemensamma platser vid fritidshusområde (6 latrinkärl ingår i abonnemanget)*	<b>1 275 kr</b>

\* Möjlighet att köpa till extra latrinkärl finns, se avsnitt 6.3 "Övriga avgifter".

## Flerbostadshus i områden med sortering av matavfall.

Gäller endast i område för sortering av matavfall

För flerbostadshus som väljer att sortera matavfall tillkommer en behandlingsavgift per matavfallskärl. AÖS avgör antalet kärl.

Hämtning av matavfall ska kombineras med abonnemang för brännbart avfall.

Kärl 140 liter mat	Behandlingsavgift matavfall	Summa avgift (kr/år)
Matavfall 1 gång/2 veckor	179 kr	179 kr
Matavfall 1 gång/vecka	358 kr	358 kr

För flerbostadshus som väljer att inte sortera matavfall tillkommer en miljöavgift per lägenhet.

Miljöavgift	Avgift per lägenhet och år i flerbostadshus
Gäller flerbostadshus som inte sorterar matavfall	260 kr



**Flerbostadshus och verksamheter etc. (abonnemang för brännbart avfall)**

Kärl 190 liter Hämtningsintervall	Hämtningsavgift	Behandlingsavgift brännbart avfall	Summa avgift (kr/år)
2 gånger/vecka (kan ej nytecknas)	3 642 kr	1 374 kr	5 016 kr
1 gång/vecka	1 322 kr	686 kr	2 008 kr
1 gång/2 veckor	611 kr	344 kr	955 kr
Sommarabonnemang, april – oktober, 1 gång/2 veckor*	505 kr	211 kr	716 kr
Sommarabonnemang, maj – september, 1 gång/2 veckor*	414 kr	159 kr	573 kr

Kärl 240 liter Hämtningsintervall	Hämtningsavgift	Behandlingsavgift brännbart avfall	Summa avgift (kr/år)
3 gånger/vecka (kan ej nytecknas)	8 727 kr	2 603 kr	11 330 kr
2 gånger/vecka (kan ej nytecknas)	3 660 kr	1 735 kr	5 395 kr
1 gång/vecka	1 702 kr	868 kr	2 570 kr
1 gång/2 veckor	789 kr	434 kr	1 223 kr
Sommarabonnemang, april – oktober, 1 gång/2 veckor*	620 kr	268 kr	888 kr
Sommarabonnemang, maj – september, 1 gång/2 veckor*	510 kr	200 kr	710 kr

Kärl 370 liter (ej Töreboda och Falköping) Hämtningsintervall	Hämtningsavgift	Behandlingsavgift brännbart avfall	Summa avgift (kr/år)
3 gånger/vecka (kan ej nytecknas)	10 325 kr	4 013 kr	14 338 kr
2 gånger/vecka (kan ej nytecknas)	4 463 kr	2 675 kr	7 138 kr
1 gång/vecka (kan ej nytecknas)	2 062 kr	1 338 kr	3 400 kr
1 gång/2 veckor	951 kr	669 kr	1 620 kr
Sommarabonnemang, april – oktober, 1 gång/2 veckor*	805 kr	411 kr	1 216 kr
Sommarabonnemang, maj – september, 1 gång/2 veckor*	664 kr	309 kr	973 kr

\* avser campingplatser, sommaröppna restauranger etc.

*Handwritten signature*

### Flerbostadshus och verksamheter etc. (abonnemang för brännbart avfall)

Kärl 600-660 liter Hämtningsintervall	Hämtningsavgift	Behandlingsavgift brännbart avfall	Summa avgift (kr/år)
3 gånger/vecka (kan ej nytecknas)	19 609 kr	7 156 kr	26 765 kr
2 gånger/vecka	7 964 kr	4 771 kr	12 735 kr
1 gång/vecka	3 680 kr	2 385 kr	6 065 kr
1 gång/2 veckor	1 695 kr	1 193 kr	2 888 kr
Sommarabonnemang, april – oktober, 1 gång/2 veckor*	1 432 kr	734 kr	2 166 kr
Sommarabonnemang, maj – september, 1 gång/2 veckor*	1 183 kr	550 kr	1 733 kr

Säck 160-240 liter Hämtningsintervall	Hämtningsavgift	Behandlingsavgift brännbart avfall	Summa avgift (kr/år)
2 gånger/vecka (kan ej nytecknas)	3 459 kr	1 156 kr	4 615 kr
1 gång/vecka (kan ej nytecknas)	1 729 kr	579 kr	2 308 kr
1 gång/2 veckor (kan ej nytecknas)	584 kr	289 kr	873 kr
Sommarabonnemang, maj – september, 1 gång/2 veckor (kan ej nytecknas)	389 kr	134 kr	523 kr

Container 3-4 kbm (ej Falköping) Hämtningsintervall	Hämtningsavgift	Behandlingsavgift brännbart avfall	Summa avgift (kr/år)
1 gång/vecka (kan ej nytecknas)	25 934 kr	10 844 kr	36 778 kr
1 gång/2 veckor	12 092 kr	5 421 kr	17 513 kr
Sommarabonnemang, april – oktober, 1 gång/2 veckor*	9 799 kr	3 336 kr	13 135 kr
Sommarabonnemang, maj – september, 1 gång/2 veckor*	8 005 kr	2 503 kr	10 508 kr

\* avser campingplatser, sommaröppna restauranger etc.

**Flerbostadshus och verksamheter etc. (abonnemang för brännbart avfall)**

<b>Container 6 kbm Hämtningsintervall</b>	<b>Hämtningsavgift</b>	<b>Behandlingsavgift brännbart avfall</b>	<b>Summa avgift (kr/år)</b>
1 gång/vecka	23 029 kr	21 686 kr	44 715 kr
1 gång/2 veckor	10 449 kr	10 844 kr	21 293 kr
Sommarabonnemang, april – oktober, 1 gång/2 veckor*	9 296 kr	6 673 kr	15 969 kr
Sommarabonnemang, maj – september, 1 gång/2 veckor*	7 770 kr	5 005 kr	12 775 kr

<b>Container 8 kbm Hämtningsintervall</b>	<b>Hämtningsavgift</b>	<b>Behandlingsavgift brännbart avfall</b>	<b>Summa avgift (kr/år)</b>
2 gånger/vecka	47 182 kr	57 831 kr	105 013 kr
1 gång/vecka	21 092 kr	28 916 kr	50 008 kr
1 gång/2 veckor	9 355 kr	14 458 kr	23 813 kr
Sommarabonnemang, april – oktober, 1 gång/2 veckor*	8 962 kr	8 898 kr	17 860 kr
Sommarabonnemang, maj – september, 1 gång/2 veckor*	7 615 kr	6 673 kr	14 288 kr

<b>Container 10 kbm Hämtningsintervall</b>	<b>Hämtningsavgift</b>	<b>Behandlingsavgift brännbart avfall</b>	<b>Summa avgift (kr/år)</b>
3 gånger/vecka (kan ej nytecknas)	135 709 kr	108 434 kr	244 143 kr
2 gånger/vecka (kan ej nytecknas)	43 969 kr	72 289 kr	116 258 kr
1 gång/vecka	19 218 kr	36 145 kr	55 363 kr
1 gång/2 veckor	8 290 kr	18 073 kr	26 363 kr

\* avser campingplatser, sommaröppna restauranger etc.

## Restauranger, storkök och livsmedelsbutiker

Gäller endast i område för sortering av matavfall och efter särskilt godkännande av AÖS.

*Hämtning av matavfall ska kombineras med abonnemang för brännbart avfall. Abonnenten anskaffar och betalar själv erforderliga påsar och säckar av papper.*

Kärl 140 liter för matavfall Hämtningsintervall	Hämningsavgift	Behandlingsavgift matavfall	Summa avgift (kr/år)
2 gånger/vecka	2 265 kr	1 148 kr	3 413 kr
1 gång/vecka	1 051 kr	574 kr	1 625 kr
1 gång/2 veckor	525 kr	288 kr	813 kr

## Hämtning av brännbart avfall

Abonnemang tecknas i enlighet med abonnemang för hämtning av brännbart avfall vid flerbostadshus, verksamheter etc.

## Korttidsabonnemang för hämtning av basavfall och latrin vid festivaler, evenemang etc.

Kan tecknas som längst under 2 veckor.

Storlek	Hämningsavgift	Behandlingsavgift brännbart avfall	Summa avgift (kr/st och hämtningstillfälle)
Kärl 140-240 liter	396 kr	14 kr	410 kr
Kärl 600-660 liter	476 kr	47 kr	523 kr
Container 6 kbm	1 082 kr	418 kr	1 500 kr
Container 8 kbm	1 319 kr	556 kr	1 875 kr
Container 10 kbm	1 555 kr	695 kr	2 250 kr
Latrinkärl			300 kr

Utöver hämningsavgift ovan tillkommer avgift för utställning, hemtagning och rengöring enligt nedan.

Kärl (kr/st)	295 kr (maximalt faktureras avgift för 5 st kärl)
Container (kr/st)	1 338 kr

## 6.3 Övriga avgifter

### Extra hämtningar

Extra hämtningar medges endast till kund.

Avgift för hämtning av extra säckar på ordinarie hämtningsdag	Hämtningsavgift	Behandlingsavgift brännbart avfall	Summa avgift
Säck 160-240 liter Kr/säck och hämtning	64 kr	11 kr	75 kr

Avgift för extra hämtning av kärl och containrar på annan dag än ordinarie hämtningsdag	Hämtningsavgift	Behandlingsavgift brännbart avfall	Summa avgift
Kärl 120 - 660 liter Kr/behållare och hämtning	384 kr	26 kr	410 kr
Container 3-10 kbm Kr/behållare och hämtning	2 082 kr	418 kr	2 500 kr

Avgift för tömning av kärl och containrar som inte varit tillgänglig på ordinarie hämtningstid	Summa avgift
Kärl och container, 120 liter – 10 kbm Kr/behållare och hämtning	410 kr

### Byte och hemtagning av containrar och kärl

Byte av behållarstorlek	Avgift
Fastighetsägaren ombesörjer rengöring och byte av behållare	0 kr
AÖS ombesörjer byte av kärl	300 kr
AÖS ombesörjer byte av container	1 350 kr

Fastighetsägarens eget byte av rengjort kärl kan ske på följande platser: återvinningscentralerna i Hjo, Karlsborg eller Risängen i Skövde samt XR Miljöhantering i Falköping eller Statoils bensinstationer i Tibro och Töreboda. Vid avlämnandet ska kontakt tas med personal på plats. Kontakt tas med AÖS innan byte av container.

Hemtagning av behållare	Avgift
Fastighetsägaren ombesörjer rengöring och byte av behållare	0 kr
Hemtagning av kärl vid beviljad årshämtning	300 kr
Hemtagning av container	1 350 kr

## Försäljning av sopsäckar och latrinkärl

Försäljning av sopsäckar och latrinkärl medges endast till kund.

Försäljning av sopsäckar (gäller vid köp av hela förpackningar) och extra latrinkärl	Pris/förpackning
Papperssäck för matavfall 60 liter (50 st/förpackning)	408 kr
Papperssäck för matavfall 125 liter (50 st/förpackning)	493 kr
Extra latrinkärl (kr/st)	213 kr

Extra latrinkärl kan beställas hos AÖS. Leverans sker med respektive sopbil. Avgift debiteras av kundtjänst i respektive kommun.

## Tillägg för gångavstånd

Kärl och säckar	Avgift/hämtning och behållare
6-15 m	25 kr
16-25 m	45 kr
Över 26 m	70 kr

Gångavståndstillägg medges i undantagsfall upp till maximalt 45 meter. Gångavståndstillägg för storlekarna 600-660 liter kan ej nytecknas.

## Tillägg för försvårad hämtning

Hämtning från container som behöver dras fram innan de kan tömmas, står placerade under tak eller dylikt (kan ej nytecknas).

Kärl, säck och containrar	Avgift/ hämtställe och gång
---------------------------	-----------------------------

Hämtning i utrymmen med trösklar, trånga utrymmen etc. som ej uppfyller "Anvisningar om hämtning av hushållsavfall" eller på annat sätt är försvårande.	325 kr
---	--------

Avser hämtning från container som behöver dras fram innan de kan tömmas, dvs står placerade under tak eller dylikt. (Kan ej nytecknas)	125 kr
---	--------

### Komprimerat avfall

Hämtning av komprimerat avfall i befintliga behållare ska vara godkänt av AÖS och prissätts från fall till fall beroende på tidsåtgång, volymvikt mm. (Kan ej nytecknas)

## Hämtning och mottagning av hushållens grovavfall

Hämtning av grovavfall	Avgift/timme
------------------------	--------------

Komprimerande sopbil med chaufför	820 kr
-----------------------------------	--------

Paketbil med chaufför	563 kr
-----------------------	--------

Extra medföljande personal	278 kr
----------------------------	--------

Hämtning av grovavfall sker endast i markplan och på den plats som AÖS godkänt. Se mer angående hämtning av grovavfall i "Sorteringsanvisningar till föreskrifter om avfallshantering".

Mottagning vid återvinningscentraler	Avgift/st
--------------------------------------	-----------

Hushållens grovavfall	0 kr
-----------------------	------

Blandade säck- och kärlosopor (endast vid Falevi ÅVC)	100 kr
--	--------

### Fastighetsrelaterat avfall lämnat av hushåll

Mängder överstigande 1 km per besök är avgiftsbelagda. Se företag och verksamhetsavfall, avsnitt 6.4.

## 6.4 Mottagning av avfall från företag och verksamheter vid återvinningscentraler

### Företags- och verksamhetsavfall

För mottagning och mottagningsavgifter vid återvinningscentralerna i Falköping (Falevi), Tibro och Töreboda hänvisas till entreprenören på respektive plats.

Återkommande företag uppmanas teckna avtal (årskort). Kontakt tas med personal vid Risängens, Hjo respektive Karlsborgs återvinningscentral.

Företags- och verksamhetsavfall Avgift per påbörjad kbm	Avgift ex moms	Avgift inkl moms
Brännbart avfall	200 kr	250 kr
Isoleringsmaterial av sten- och glasfiberull	80 kr	100 kr
Sten, kakel, klinkers, porslin	0 kr	0 kr
Gips	200 kr	250 kr
Park- och trädgårdsavfall	68 kr	85 kr
Träavfall	72 kr	90kr
Tryckimpregnerat trä	780 kr	975 kr

Elavfall som ej omfattas av producentansvar	Avgift ex moms	Avgift inkl moms
Kyl och frys, upp till 1 000 liter, kr/st	520 kr	650 kr
Kyl och frys, överstigande 1 000 liter, kr/st	775 kr	969 kr
Värmepumpar mm som innehåller köldmedier, kr/st	374 kr	468 kr
Övrigt elektronikavfall, kr/kg	5 kr	7 kr



## 6.5 Slamavskiljare och slutna tankar

### Tömning av slamavskiljare och slutna tankar

Tömning av slamavskiljare/sluten tank	Avgift/tillfälle
Storlek upp till 1 kbm	513 kr
Storlek 1,1 – 3,0 kbm	898 kr
Storlek 3,1 – 5,0 kbm	1 063 kr
Storlek 5,1 – 8,0 kbm	1 704 kr
För slamavskiljare/sluten tank större än 8 kbm tillkommer <b>för</b> varje ytterligare kbm	125 kr

Tömning av kompletterande slamavskiljare (t.ex. BDT-brunn) i samband med tömning av fastighetens ordinarie slamavskiljare/sluten tank	Avgift/tillfälle
Storlek upp till 1 kbm	244 kr
Storlek 1,1 – 3,0 kbm	500 kr

Övriga avgifter	Avgift/tillfälle
Avgift för beställd tömning som ej kan utföras pga. hinder	385 kr
Vid beställning av tömning att utföras senast kl 16.00 efterföljande vardag, helg eller storhelg tillkommer <b>utöver</b> ordinarie tömningsavgift.	
Vardag	705 kr
Helg	1 250 kr
Storhelg	1 500 kr