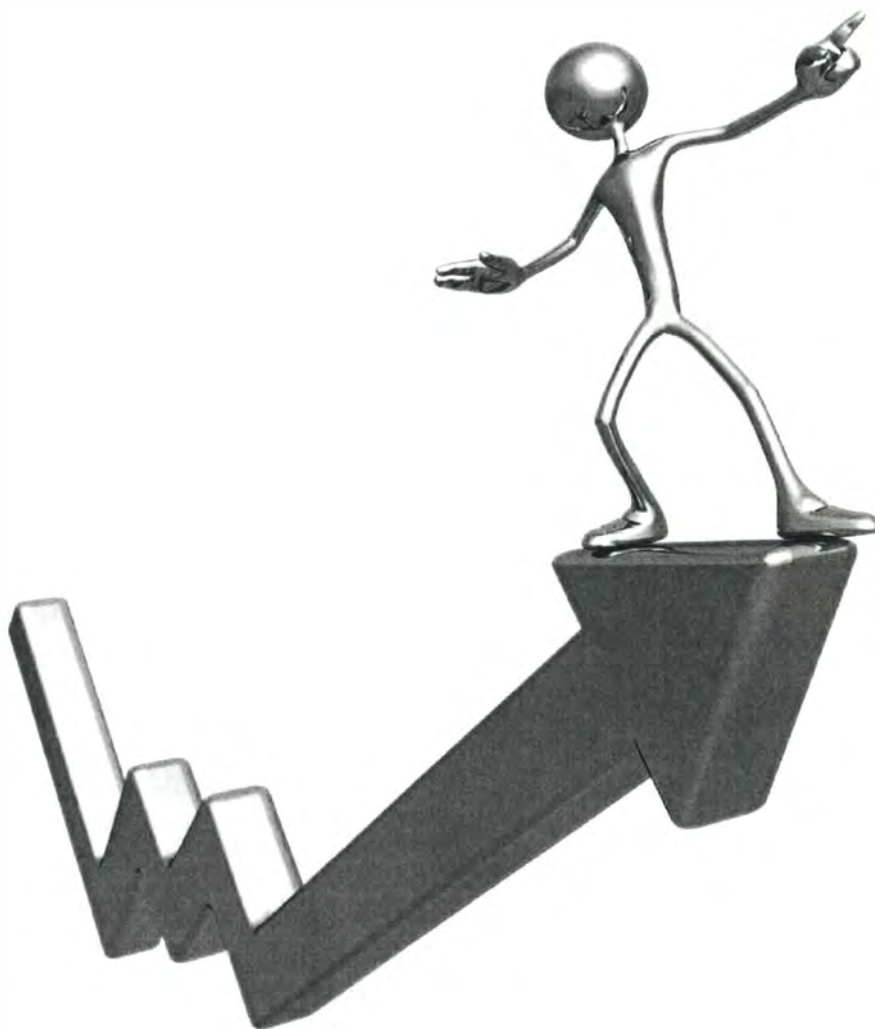




**Karlsborgs
kommun**



Delårsrapport

► januari – juni 2014

Fastställd av fullmäktige 2014-XX-XX

Handwritten signature in blue ink.

Delårsrapporten är kommunstyrelsens helårsprognos och delårsredovisning till kommunfullmäktige över det innevarande årets verksamhet och ekonomi.

Enligt den kommunala redovisningslagen skall kommuner minst en gång under räkenskapsåret upprätta en särskild redovisning från räkenskapsårets början. Karlsborgs kommun upprättar delårsrapport per 30 juni.

Uppställningen i delårsrapporten överensstämmer i princip med driftredovisning, resultaträkning och balansräkning enligt årsredovisningen. Graden av specificering, d v s antalet poster, är dock lägre än i årsredovisningen. Kostnader, intäkter, fordringar och skulder periodiseras i möjligaste mån. För vissa uppgifter tillämpas proportionering i förhållande till budget.

Nämnderna och bolagen upprättar separata detaljerade budgetuppföljningsrapporter som bifogas som bilagor till detta dokument. Nämndernas rapporter omfattar förutom den ekonomiska prognosen även åtgärdsplaner vid avvikelse samt redovisning av antal årsarbetare.

Delårsrapporten och dess bilagor är föremål för granskning av kommunens revisorer.

Innehållsförteckning

Förvaltningsberättelse	3
Omvärld och samhällsutveckling.....	3
Befolkningsutveckling	4
Delårets verksamhet kommunkoncernen	5
Verksamhetsmål kommun	5
Utvecklingstendenser kommunkoncernen.....	7
Personalredovisning.....	8
Resultat och prognos.....	9
Driftredovisning kommun och resultaträkning kommunkoncernen	11
Finansiell analys kommunen	13
Investeringsredovisning.....	14
Balans- och resultaträkning	15
Verksamhetsberättelse	
Kommunstyrelsen	17
Kultur- och fritidsnämnden.....	22
Byggnadsnämnden.....	27
Barn- och utbildningsnämnden	30
Socialnämnden.....	34
AB Vaberget	38
Karlsborgs Energi AB.....	39
Karlsborgs Energi Försäljning AB	40
Karlsborgs Värme AB	41
AB Karlsborgsbostäder.....	42
Karlsborgs Turism AB.....	44
Övrigt	
Redovisningsprinciper	46
Nämndernas budgetuppföljningsrapporter för juni månad.....	Se bilagor

Förvaltningsberättelse

Omvärld och samhällsutveckling

Svensk ekonomi har den senaste tiden uppvisat en ojämn tillväxt. Resultatet av de två första kvartalen i år visar ett förbättrat skatteunderlag än tidigare prognostiserat trots en svagare BNP-utveckling. Att skattunderlaget ökar beror till största delen på en produktionsökning som skett genom en ökning av sysselsättningen (ej effektivitetsökning).

Svensk export har haft en svag utveckling under början av året, vilket också påverkar BNP-utvecklingen i negativ riktning. Men bedömningen nu för exporten är att det ser ljusare ut nästa halvår och de närmsta åren framöver, då den ekonomiska tillväxten i vår omvärld ser positiv ut.

Tabell. BNP-tillväxt 2012-2015 procentuell förändring				
	2012	2013	2014	2015
Sverige	1,3	1,5	2,1	3,3
Tyskland	0,9	0,5	2,1	2,2
Storbritannien	0,3	1,7	3,0	2,6
Norden	1,0	0,7	1,3	1,9
USA	2,8	1,9	2,2	3,2
Världen	4,0	3,2	3,2	4,1

Källa SCB och SKL

Arbetslösheten beräknas sjunka mer markant först under år 2015. Sveriges Kommuner och Landsting (SKL) räknar med att svensk ekonomi kommer att vara i konjunkturell balans år 2016 och då med en arbetslöshet med 6,6 procent och löneökningar strax under 4 procent.

För Sveriges kommunsektor visar prognosen för 2014 och 2015 på ett resultat om 1,3 procent av skatter och statsbidrag. Som jämförelse ligger ett normalresultat enligt ”god ekonomisk hushållning” på två procent av skatter och statsbidrag.

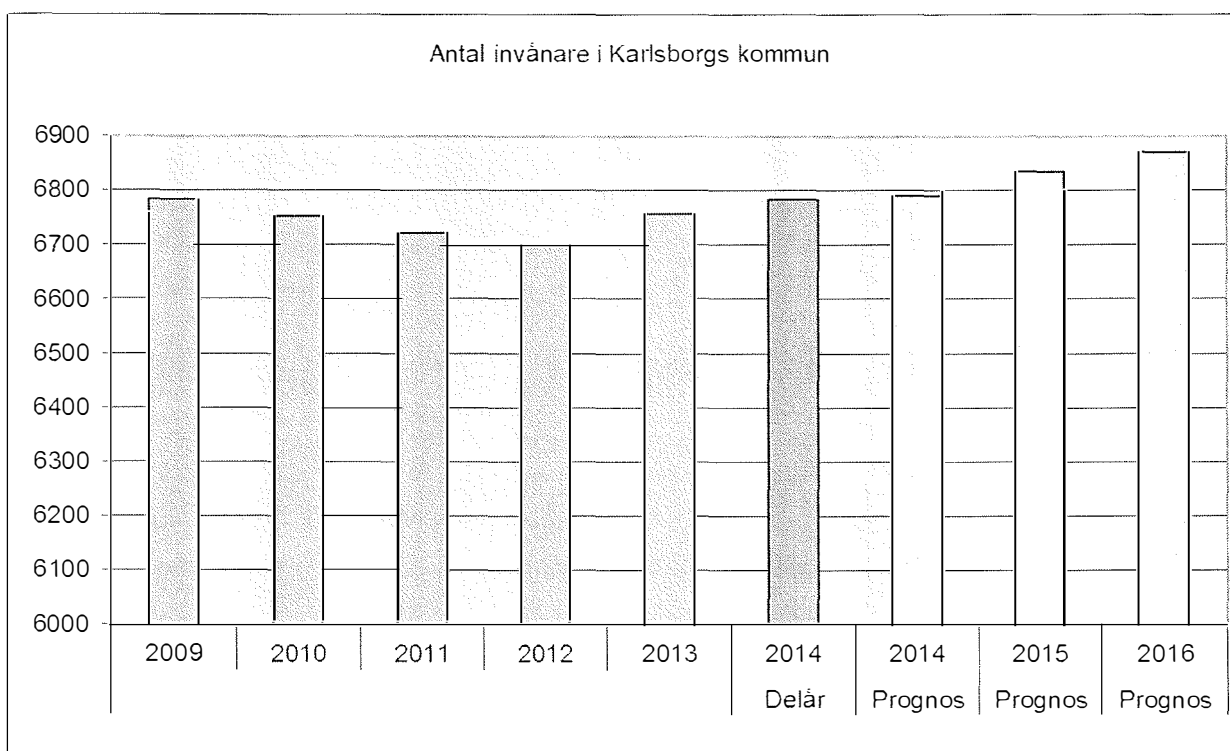
Den 1 juli 2008 reformerades sjukförsäkringssystemet. Antalet personer, som har beviljats sjukersättning, har därefter minskat avsevärt. Detta har medfört att AFA Sjukförsäkring kan minska reserverna för framtida utbetalningar, vilket lett till avvecklingsvinster och en förbättrad konsolidering i bolaget. År 2012 och 2013 genomfördes återbetalningar av inbetalda premier för åren 2005-2008.

Nu förs diskussioner om återbetalning av inbetalda premier för år 2004, vilket i sådana fall blir den sista återbetalningen. Besked kan komma under hösten.

Befolkningsutveckling

Folkmängden i Karlsborgs kommun per den 30 juni 2014 uppgick till 6 783 (6 737) personer. Jämfört med årsskiftet är detta en ökning med 26 personer. Positivt är att antalet inflyttade är fler jämfört med utflyttade (+42), men antalet avlidna är fler än antalet födda i kommunen (-14).

Befolkningsprognosen visar på att trenden med den negativa befolkningsutvecklingen har brutits och vi kommer att se en positiv trend åren framöver, vilket är mycket positivt för Karlsborgs kommun.



Prognosen är utarbetad av Demostat för Västra Götalandsregionen

Delårets verksamhet kommunkoncernen

Medborgare

Valet till EU-parlamentet är genomfört och förberedelser för allmänna val till riksdagen, region- och kommunfullmäktige pågår.

Kommunfullmäktige har besvarat fyra frågor från allmänheten under första halvåret.

Kommunens medborgare har även möjlighet att lämna så kallade medborgarförslag. Hittills har åtta medborgarförslag inkommit.

AB Karlsborgsbostäder påbörjar nybyggnation av hyreslägenheter på Mellangatan i augusti.

100 villor och 100 lägenheter har erhållit en fiberanslutning.

Medarbetare

Arbetet med förslag till ledarskapspolicy och pensionspolicy pågår och beräknas vara klara för beslut under hösten 2014. Samtliga chefer har under våren erbjudits utbildning i "Hälsofrämjande ledarskap".

Samhällsutveckling

En policy för det drogförebyggande arbetet i kommunen har antagits av kommunfullmäktige. Arbetet med policyn har skett under folkhälsorådets ledning. Folkhälsorådet har medverkat i antilangningskampanjen "Tänk om" och i samarbete med Hjo och Tibro kommuner även deltagit i aktiviteten ett "Dopningsfritt Skaraborg".

Karlsborgs Energi bygger ut fiber till kommunens hushåll och företag vilket bidrar till en positiv utveckling av kommunen.

Ekonomi

Prognosen för 2014 visar ett positivt resultat både för kommunen (6,5 mnkr) och bolagen sammantaget (3,2 mnkr före skatt).

Turistbolaget fortsätter dock att visa ett stort underskott. Att arbeta fram en långsiktig lösning för bolaget är av största vikt.

Arbetet med att utveckla samverkan internt och externt fortsätter.

Verksamhetsmål kommun

Sammanfattningsvis är prognosen för verksamheternas måluppfyllelse god.

Utfallsprognosen för kommunens styrkort talar för att de flesta styrtalen år 2014 kommer att uppnås.

De områden där styrtalen inte uppnås enligt prognos är en budget i balans för socialnämnden samt barn- och utbildningsnämnden. Kultur- och fritidsnämndens målsättning att öka antal fjärr/grupplån kommer inte heller att uppfyllas.

Prognos helår

Uppfylls

Delvis uppfyllt



Uppfylls inte

Kommunfullmäktiges styrkort budget 2014

Uppföljning juni 2014

Medborgare

Nöjda medborgare

Kommunens medborgare ska känna sig delaktiga i och ha inflytande över beslutsprocesser och utvecklingsarbete.

Inhämta och förstå medborgarnas behov av kommunal service.

Medborgarundersökning SCB-NMI samt enkäter.

Medborgarundersökningen genomförd 2013 ska ge ett bättre resultat än den tidigare genomförda.

Medborgare som har haft kontakt/ärenden med kommunen ska via en enkel enkät tillfrågas om kommunens service och handläggning. I enkäten ska frågan ställas om medborgaren är nöjd/missnöjd med kommunens service och handläggning.

NMI 2011: 57 (fel marg. +/- 3.6)
NMI 2013: 54 (fel marg: +/-3.3)
Förändringen är inte statistiskt säkerställd.

Pågår

Medarbetare

Attraktiv arbetsplats

Medarbetarna i kommunen ska erbjudas ändamålsenliga och moderna arbetsförhållanden och ges möjlighet till personlig utveckling.

Alla medarbetare ska ha en individuell utvecklingsplan som tas fram gemensamt av arbetsgivaren och den anställda för att öka inflytande och delaktighet.

80 % av medarbetarna ska ha en individuell utvecklingsplan.

Minst 90 % av medarbetarna ska tillfrågas i en enkät där minst 80 % ska vara nöjda eller mycket nöjda.

Pågår

Genomförs i höst

Samhällsutveckling

Långsiktigt hållbar utveckling

Kommunen ska utvecklas ekologiskt, socialt och ekonomiskt hållbart.

Vi ska arbeta för att minska miljöpåverkande utsläpp från kommunens produktion, transporter och energianvändning.

Kartläggning av nuläget samt redovisning av förbättringar/positiv utveckling.

Pågår

Positiv befolkningsutveckling

En positiv befolkningsutveckling

Vi ska utveckla kommunens kvaliteter som attraktiv boendeort.

Antal invånare

Folkmängden ökar med 26 till 6783 inv. enligt halvårsstatistik från SCB.

Invånarna i kommunen ska ha bäst hälsa i Skaraborg år 2020.

Ökad delaktighet med fokus på barn och ungdomar.

I folkhälsoplanen angivna utmaningar.

Öppna jämförelser redovisas i december 2014.

Ekonomi

God ekonomisk hushållning

Minst 2 % i resultatet av skatteintäkter och generella statsbidrag.

Helhetssyn på den kommunala ekonomin och en bättre budgetdisciplin.

Fastställt resultatmål budget 2014.

Delårsprognos visar ett resultat på 6 548 tkr, vilket är 448 tkr bättre än budgeterat.

Utvecklingstendenser kommunkoncernen

Medborgare

Karlsborgs kommun har under flera år haft en negativ befolkningstillväxt men föregående år skedde ett trendbrott och befolkningen ökade. Prognoser visar nu på en positiv befolkningstillväxt under flera år framöver. Födelsetalen är också förbättrade då förväntningarna är att över 70 barn kommer att födas under hela prognostiden, vilken sträcker sig till år 2025.

Utvecklingen innebär troligen en ännu större efterfrågan på bostäder i centrala Karlsborg.

Utvecklingen av E-samhället går allt snabbare och kommunen behöver fortsätta att utveckla sin IT-miljö för att möta medborgarnas krav på information och inflytande.

100 villor och 150 lägenheter kommer att fiberanslutas under resten av året.

Medarbetare

Den långsiktiga personalförsörjningen är en strategisk fråga för kommunen. De närmsta åren innebär ett stort antal pensionsavgångar och därmed ett behov av nyrekrytering.

Samtliga chefer ska erbjudas kontinuerlig ledarutveckling för att stärka och utveckla det personliga ledarskapet och det formella chefskapet. Förväntningar på medarbetarskapet ska förtydligas i en medarbetarpolicy. Jämställdhet- och mångfaldsarbetet ska tydliggöras och förbättras bland annat via en reviderad jämställdhetsplan. I enlighet med direktiven i kommunfullmäktiges styrkort kommer en medarbetarenkät att genomföras. Enkätsvaren kommer att ligga till grund för fortsatta insatser.

Samhällsutveckling

Inriktningen att stärka kommunens profil som boendeort och besöksmål fortsätter med utgångspunkt i Vision 2020. Kommunfullmäktige väntas inom kort fatta beslut om en ny översiktsplan. Planen innehåller flera så kallade delprojekt som vid genomförandet kräver organisation och andra resurser. Ett förslag till handlingsprogram för utveckling av besöksnäringen och en evenemangspolicy ska tas fram.

Karlsborgs Energi AB kommer att fortsätta med fiberutbyggnad de närmaste åren.

Under hösten kommer AB Karlsborgsbostäders arbete med en nyproduktion på Mellangatan att fortsätta och inflyttning beräknas ske den 1 maj 2015.

Ekonomi

Kommunens ekonomi är stabil med ett prognostiserat resultat över resultatmålet. Det som oroar är verksamheternas problem med att hålla sig inom tilldelade budgetramar. Prioriteringar kommer även framöver att bli nödvändiga för att behålla en stabil ekonomi. Positivt för ekonomin är den förväntade befolkningsökningen.



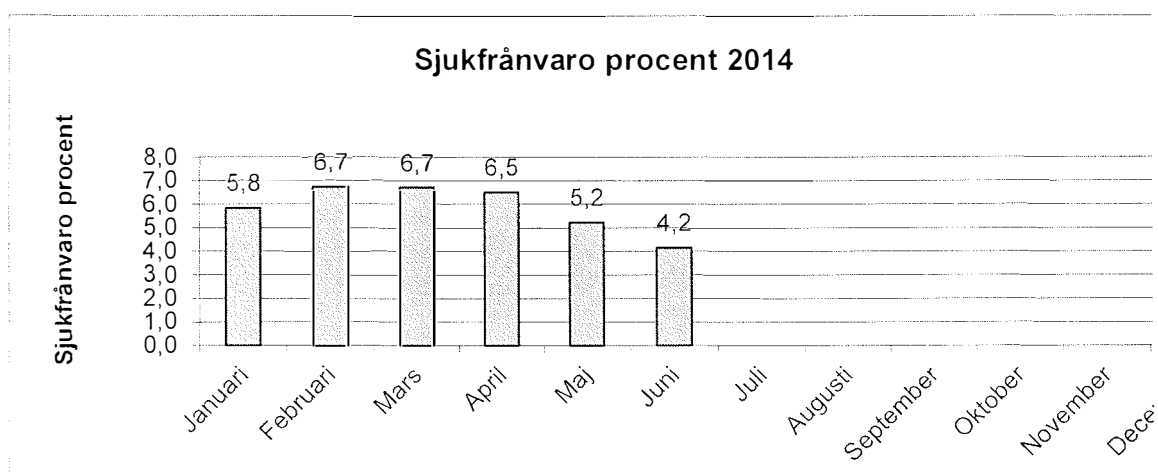
Personalredovisning

Medarbetare

Sammanställning över antalet tillsvidareanställda årsarbetare i Karlsborgs kommun juni månad 2014:

Nämnd	2012	2013	2014
Kommunstyrelsen	59,4	59,6	62,5
Kultur- och fritidsnämnden	11,3	12,1	12,1
Barn- och utbildningsnämnden	134,9	130,6	127,7
Socialnämnden	203,4	210,4	216,5
Totalt	409,0	412,7	418,8

Sammanställning av sjukfrånvaron Karlsborgs kommun till och med juni månad 2014:



Sjukfrånvaro i procent (%)

januari - juni månad 2012 - 2014

Månad	2012	2013	2014
Januari	6,8	6,8	5,8
Februari	6,3	6,6	6,7
Mars	6,3	5,3	6,7
April	5,8	6,0	6,5
Maj	5,4	5,3	5,2
Juni	4,8	4,0	4,2
Akkumulerad sjukfrånvaro t o m juni månad	5,9	5,7	5,9

Snittet för sjukfrånvaron under delåret 2014 uppgår ackumulerat till 5,9 procent. Samma period föregående år var det ackumulerade snittet för sjukfrånvaron 5,7 procent.

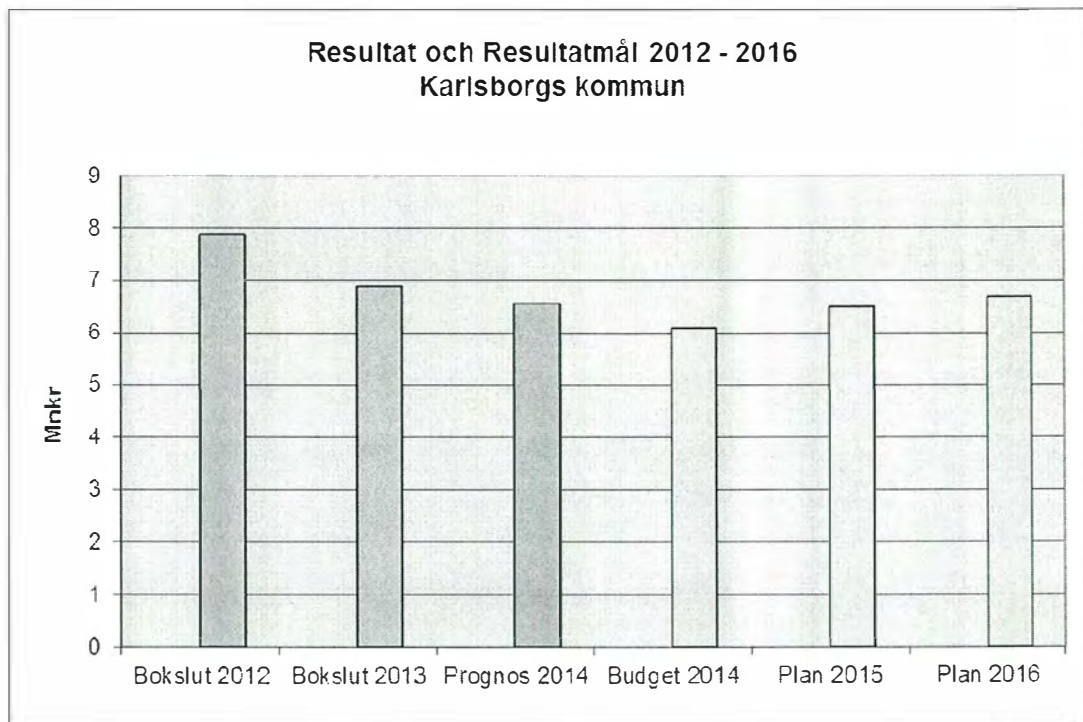
Snittet för sjukfrånvaron i Sveriges kommuner var för helåret 2013 5,9 procent (enligt SKL:s statistik "Sjukfrånvaro 2013, kommuner").

Resultat och prognos

Resultat delår

Kommunens skatteintäkter och generella statsbidrag skall täcka verksamhetens nettokostnader och därutöver lämna ett utrymme för ekonomisk handlingsberedskap. Kommunfullmäktige har beslutat att kommunen för helåret 2014 skall budgetera ett positivt resultat på 6,1 mnkr, motsvarande 2,0 % av skattintäkter och statsbidrag. Kommunens långsiktiga plan (10 år) är att resultatet ska uppgå till minst 2,0 % av skatteintäkter och statsbidrag. I rapporten redovisas kommunens resultat för delåret, vilket uppgår till 4,8 mnkr.

De kommunala bolagens delårsresultat uppgår till 0,0 mnkr (före skatt och bokslutsdispositioner) och totalt för kommunkoncernen (kommunen och de kommunala bolagen) uppgår delårsresultatet till 4,8 mnkr.



Handwritten signature

Prognos helår

Totalt för helåret visar kommunens prognos ett positivt resultat om 6,5 mnkr (2,0 % av skatteintäkter och statsbidrag) för 2014. Verksamheterna räknar dock med ett underskott om -3,9 mnkr. Största delen av underskottet beror på ökade kostnader för gymnasieskolan, barn i behov av särskilt stöd, individ- och familjeomsorg samt LSS-verksamheten.

Positiva prognoser redovisas framförallt för skatteintäkter och räntekostnader.

Särskilt oroande är att trenden med stora underskott från verksamheterna fortsätter. Nivån på underskotten är oroande hög och åtgärder bör skyndsamt vidtas. Nämndernas ekonomi kommenteras mera ingående i nämndernas budget-uppföljningsdokument (se bilagor).

De kommunala bolagen visar totalt en årsprognos på +3,2 mnkr före skatt, vilket är något sämre än föregående bokslut (+4,5 mnkr före skatt). Försäljning av fiberanslutningar, lägre personalkostnader Karlsborgs Energi AB, låg vakansgrad för AB Karlsborgsbostäder är på den positiva sidan.

Betydligt lägre intäkter än budgeterat för nya guideturen på Karlsborgs fästning är djupt oroande. En långsiktig lösning för att komma till rätta med det återkommande underskottet för Karlsborgs Turism AB är av största vikt.

Totalt för kommunkoncernen (kommunen och de kommunala bolagen) innebär det en prognos för årets resultat på +9,7 mnkr (före bolagsskatt). Årsprognosen visar en mindre resultatförsämring jämfört med bokslut 2013 (+10,4 mnkr).

Återigen kan det komma engångsintäkter som förbättrar resultatet. Beslut väntas i höst om eventuell ytterligare återbetalning från AFA-försäkring.

Årets/delårets resultat

	2011	2012	2013	2014-06-30	Prognos 2014
Avstämning mot kommunallagens balanskrav:					
* Årets resultat enligt resultaträkningen	4 728	7 892	6 880	4 805	6 548
Realisationsvinster	-866	0	-672	0	0
Synnerliga skäl enligt KL 8 kap 5§:					
Realisationsförluster enligt	0	0	0	0	0
Summa justerat resultat	3 862	7 892	6 208	4 805	6 548

Driftredovisning (tkr), kommunen

	Utfall 140630	Utfall 130630	Bokslut 2013	Prognos helår 2014	Budget helår 2014	Budgetavvikelse
Kommunstyrelsen	21 132	24 107	45 479	49 647	50 867	1 220
Kultur- och fritidsnämnden	6 747	6 637	13 006	13 822	13 822	0
Byggnadsnämnden	110	1 188	2 279	248	248	0
Barn- och utbildningsnämnden	67 823	66 401	126 892	129 705	126 460	-3 245
Socialnämnden	59 131	59 648	115 611	115 859	113 979	-1 880
Totalt	154 943	157 981	303 267	309 281	305 376	-3 905
Finansförvaltningen	-7 060	-6 523	-310 147	-315 829	-311 476	4 353
Totalt inkl. finansförvaltning	147 883	151 458	-6 880	-6 548	-6 100	448

Resultaträkning (tkr), kommunala bolag

AB Vaberget	Utfall 2014-06-30	Prognos helår 2014	Karlsborgs Värme AB	Utfall 2014-06-30	Prognos helår 2014
Intäkter	0	0	Intäkter	5 279	10 080
Kostnader	-98	-127	Kostnader	-3 254	-7 769
Avskrivningar	0	0	Avskrivningar	-705	-1 412
Periodens/årets rörelseresultat	-98	-127	Periodens/årets rörelseresultat	1 320	899
Finansiella intäkter	0	3	Finansiella intäkter	0	2
Finansiella kostnader	-7	-95	Finansiella kostnader	-366	-451
Periodens/årets resultat efter finansisella poster	-105	-219	Periodens/årets resultat efter finansisella poster	954	450
Karlsborgs Energi AB	Utfall 2014-06-30	Prognos helår 2014	AB Karlsborgsbostäder	Utfall 2014-06-30	Prognos helår 2014
Intäkter	19 783	43 314	Intäkter	12 351	24 447
Kostnader	-17 248	-33 777	Kostnader	-8 592	-18 127
Avskrivningar	-2 719	-5 583	Avskrivningar	-2 210	-2 870
Periodens/årets rörelseresultat	-184	3 954	Periodens/årets rörelseresultat	1 549	3 450
Finansiella intäkter	13	27	Finansiella intäkter	25	50
Finansiella kostnader	-482	-1 069	Finansiella kostnader	-1 016	-1 925
Periodens/årets resultat efter finansisella poster	-653	2 912	Periodens/årets resultat efter finansisella poster	558	1 575
Karlsborgs Energi Försäljning AB	Utfall 2014-06-30	Prognos helår 2014	Karlsborgs Turism AB	Utfall 2014-06-30	Prognos helår 2014
Intäkter	8 381	18 670	Intäkter	1 583	3 578
Kostnader	-8 423	-18 696	Kostnader	-1 885	-4 190
Avskrivningar	0	0	Avskrivningar	-381	-757
Periodens/årets rörelseresultat	-42	-26	Periodens/årets rörelseresultat	-683	-1 369
Finansiella intäkter	1	11	Finansiella intäkter	0	0
Finansiella kostnader	-1	-1	Finansiella kostnader	-65	-156
Periodens/årets resultat efter finansisella poster	-42	-16	Periodens/årets resultat efter finansisella poster	-748	-1 525

Resultaträkning (tkr), totalt bolagskoncernen
 (Före skatt och eventuella bokslutsdispositioner)

	Utfall 2014-06-30	Prognos helår 2014
Intäkter	47 377	100 089
Kostnader	-39 500	-82 686
Avskrivningar	-6 015	-10 622
Perioden/årets rörelseresultat	1 862	6 781
Finansiella intäkter	39	93
Finansiella kostnader	-1 937	-3 697
Periodens/ årets resultat efter finansiella poster	-36	3 177

Resultaträkning (tkr), totalt kommunkoncernen
 (Före skatt och eventuella bokslutsdispositioner)

	Utfall 2014-06-30	Prognos helår 2014
Intäkter	91 947	189 229
Kostnader	-234 190	-474 860
Avskrivningar	-11 620	-21 839
Perioden/årets rörelseresultat	-153 863	-307 470
Skatter och bidrag	160 432	321 407
Finansiella intäkter	559	836
Finansiella kostnader	-2 359	-5 048
Periodens/ årets resultat efter finansiella poster	4 769	9 725

Finansiell analys kommunen

Skattesats

Kommunens skattesats höjdes inför året med 0,25 och uppgår nu till 21,32. Medel i Västra Götalands län är 21,21.

God ekonomisk hushållning

Uppföljning av verksamhetsmål enligt god ekonomisk hushållning ingår i fullmäktiges och nämndernas styrkort, under perspektivet "Ekonomi".

Finansiering

Kommunens totala låneskuld uppgår per 30 juni till 22 mnkr, motsvarande 8,1 % av anläggningstillgångarna.

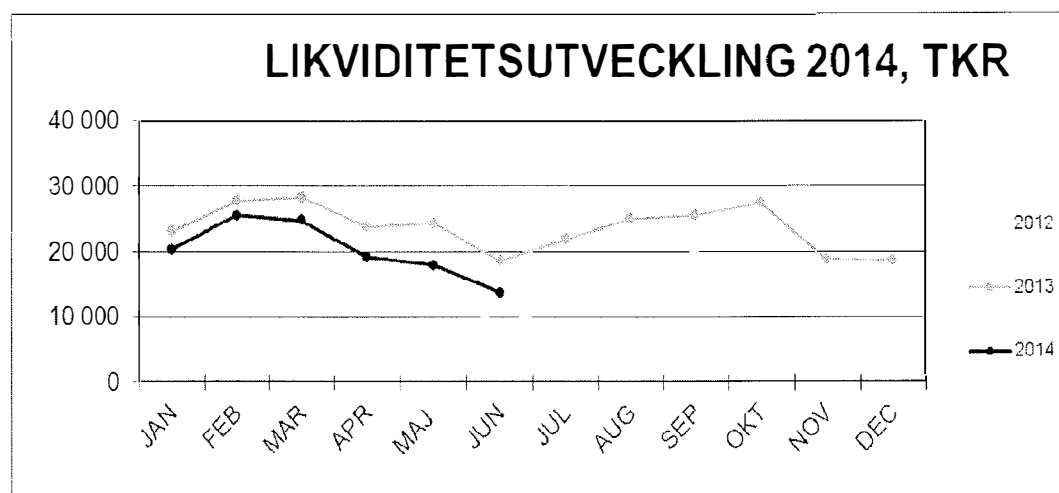
Ett lån om 10 mnkr har återbetalats sedan förra årets delårsrapport.

Borgensåtaganden

Inga nya borgensåtaganden har ingåtts första halvåret 2014.

Likviditet

Kommunens likviditet är lägre jämfört (- 4,9 mnkr) med föregående år, men ligger på en godtagbar nivå. Återbetalning av ett lån om 10,0 mnkr har skett under perioden.



Investeringsredovisning, kommunen

Årets investeringsbudget uppgår till 42,3 mnkr. Orsaken till differensen mot budget- och verksamhetsplanens 41 mnkr är överförda medel från föregående års budget (senareläggning av investeringsobjekt).

Investeringsredovisning (tkr)	Budget 2014	Ombudgeterat 2013	Total budget 2014	Utfall Jan-Juni 2014	Prognos 2014	Avvikelse Prognos/budget
Ej utfördelade investeringsmedel	6 223		6 223		5 975	
Kommunstyrelsen inkl. VA						
Kontorsmöbler Infocenter	85		85	84	84	1
Valsedelsräknare	38		38	38	38	
Visual arkiv datasystem	35		35	0	35	
Ekonomikoppling Tekis	65		65	58	65	
Kartprogram	200		200	13	200	
Tillbyggnad Kvarnbäcken		418	418	145	418	
Myran upprustning gård	100		100	23	100	
Strandskolan upprustning gård	300		300	5	300	
Mölltorp skola ombyggnad ventilation	500		500	14	500	
Strandskolan ombyggnad f.d. slöjdsal	150		150	13	200	-50
Ombyggnad Polisen byggnad 63	760		760	731	760	
Mölltorp skola ombyggnad dusch m.m.	250		250	250	250	
Haganäset ombyggnad elcentral	460		460	274	350	110
Carl Johanskolan ombyggnad staket, mur	300		300	0	300	
Moliden byte fönster m.m.	600		600	9	700	-100
Ombyggnad Kabysen	987		987	0	987	
Haganäsets kök kombiugn	140		140	132	132	8
Strandskolan ombyggnad kök	150		150	0	150	
Kräftan 2 förskola Duvstigen	18482		18 482	12 713	18 482	
Renovering Forsviks Bruk	0	-3	-3	67	200	-203
Badbrygga Karlsborgs Camping	150		150	150	150	
Ombyggnad Mellangatan	850		850	16	850	
Rödesund lekplats	150		150	0	150	
Rödesund parkområde	290		290	75	290	
Rödesund parkeringsplats	150		150	52	150	
Grävmaskin	1000		1 000	1 000	1 000	
Ny hamn i Granvik	4300		4 300	134	4 300	
Ledningsnät avlopp	0	370	370	0	370	
Vattenverk utrustning	0	136	136	150	150	-14
Va-ledning Mellang/Hantverkarg.	700		700	0	700	
Avloppsrelining Granvik Sågdammsv.	300		300	0	300	
Ny va-ledning Strömbron	250		250	0	250	
Byte galvserviser	250		250	0	250	
Renovering Vattentornet	2000		2 000	0	2 000	
Kultur- och fritidsnämnden						
Konstinköp	30		30	3	30	
Hyllor bibliotek	65		65	15	65	
Aktivt landskap	0	103	103	0	103	
Utsmyckning entre Haganäset	200		200	0	200	
Barn- och utbildningsnämnden						
Arbetsmiljöanpassning Kopparsjön	0	37	37	0	37	
Arbetsmiljöanpassning Kvarnbäcken	75	11	86	52	86	
Arbetsmiljöanpassning Myran	0	67	67	0	67	
Arbetsmiljöanpassning Vätterskolan	0	25	25	0	25	
Arbetsmiljöanpassning Strandskolan	120	24	144	0	144	
Arbetsmiljöanpassning Mölltorps skola	150		150	0	150	
Arbetsmiljöanpassning Carl Johanskolan	70	70	140	18	140	
Socialnämnden						
Buss, daglig verksamhet	75		75	75	75	
Totalt	41 000	1 258	42 258	16 309	42 258	-248

Resultat- och balansräkning, kommunen**Resultaträkning (tkr)**

	Utfall 2014-06-30	Utfall 2013-06-30	Budget helår 2014	Prognos helår 2014	Utfall helår 2013
Verksamhetens intäkter	44 570	43 763	80 799	89 140	89 789
Verksamhetens kostnader	-194 690	-197 484	-379 906	-392 174	-386 524
Jämförelsestörande post (AFA)	0	0	0	0	6 064
Avskrivningar	-5 605	-5 383	-11 657	-11 217	-10 925
Verksamhetens nettokostnader	-155 725	-159 104	-310 764	-314 251	-301 596
Skatteintäkter	135 364	130 207	269 907	271 536	258 937
Generella statsbidrag o utjämning	25 068	24 874	48 926	49 871	49 758
Finansiella intäkter	520	613	670	743	1 071
Finansiella kostnader	-422	-651	-2 639	-1 351	-1 290
Resultat före extraordinära poster	4 805	-4 061	6 100	6 548	6 880
Extraordinära intäkter	0	0	0	0	0
Extraordinära kostnader	0	0	0	0	0
Periodens/årets resultat	4 805	-4 061	6 100	6 548	6 880

Balansräkning (tkr)

	Utfall 2014-06-30	Utfall 2013-06-30	Bokslut 2013
Tillgångar			
Anläggningstillgångar			
Materiella anläggningstillgångar	208 398	193 553	197 693
Finansiella anläggningstillgångar	7 387	7 387	7 387
Summa anläggningstillgångar	215 785	200 940	205 080
Omsättningstillgångar			
Förråd och exploateringsfastigheter	11 649	11 278	11 666
Kortfristiga fordringar	26 460	28 710	27 260
Kassa och bank	19 191	19 735	21 822
Summa omsättningstillgångar	57 300	59 723	60 748
Summa tillgångar	273 085	260 663	265 828
Eget kapital, avsättningar och skulder			
Eget kapital			
Eget kapital	169 457	153 712	164 653
- därav periodens/årets resultat	4 805	-4 061	6 880
Summa eget kapital	169 457	153 712	164 653
Avsättningar			
Avsättningar för pensioner	4 778	4 633	4 608
Övriga avsättningar	16 990	17 493	16 990
Summa avsättningar	21 768	22 126	21 598
Skulder			
Långfristiga skulder	22 000	32 000	22 000
Kortfristiga skulder	59 860	52 825	57 577
Summa skulder	81 860	84 825	79 577
Summa Eget kapital, avsättningar och skulder	273 085	260 663	265 828

Verksamhetsberättelse

- Kommunstyrelsen
- Kultur- och fritidsnämnden
- Byggnadsnämnden
- Barn- och utbildningsnämnden
- Socialnämnden

Kommunstyrelsen

Ordförande: Kjell Sjölund (C)
Kommunchef: Thomas Johansson
Antal årsarbetare: 70

Delårets verksamhet

Medborgare

Infocenter vid Rödesund erbjuder i ökad utsträckning service till både besökare och kommuninvånare. Platsen används också för att skapa ökad delaktighet i kommunens utvecklingsarbete. Vid sidan av turistbyråverksamheten på Infocenter har så kallade turistserviceplatser etablerats på följande verksamheter: Biljettkassan på Fästningstorget, Brevikens golfbana, Karlsborgs Camping, Butik 5 knop i Forsvik, Macken och Källebacken i Undenäs samt Stenkällegården.

Genom ett samarbete mellan kostenheten och socialförvaltningen erbjuds varm mat till brukarna inom hemtjänsten alla dagar i veckan. Eleverna på Carl Johanskolan erbjuds dagligen en vegetarisk rätt som alternativ. Ett vegetariskt alternativ kommer också att införas på Strandskolan och Mölltorpsskolan under hösten. Till hösten serveras frukost och mellanmål på fritidsverksamheterna.

IT-enheten förbereder upphandling av telefonioperatör, ny servermiljö och plattform för e-tjänster. Arbetet sker i samarbete med olika kommunkonstellationer. Arbeta pågår också med att kvalitetssäkra person- och kunduppgifter i koncernens verksamhetssystem

Medarbetare

Ett program för introduktion till ledarskap har genomförts tillsammans med Hjo och Tibro kommuner. Totalt har fem deltagare per kommun medverkat i programmet.

Syftet med programmet var bl.a. att utveckla deltagarens kunskaper samt skapa förståelse för ledarskap i en politisk styrd verksamhet, ge deltagaren verktyg för att kunna utveckla ett gott ledarskap samt skapa nätverk med kollegor från de tre kommunerna för erfarenhetsutbyte.

Ett nytt system för IT-stöd till användare har tagits i drift. Det nya intranätet är försenat men kommer igång under hösten. Under hösten kommer också ett nytt verktyg för distansarbete att tas i bruk.

Samhällsutveckling

Ett program för utveckling av Rödesund har antagits av kommunstyrelsen. Utvecklingsarbetet har inletts med anläggande av parkeringsplats och bryggmiljö. Planering av ny lekplats på Västra kanalholmen pågår. Ett nytt arrendeavtal har ingåtts med Karlsborgs Segelsällskap som medger att ställplatser för husbilar kan iordningställas i Rödesund. Hyresavtal har ingåtts med Fastighetsverket om tillgång till fyra allmänna toaletter i Ingenjörsparken.

Busstationen i Karlsborg har tillgänglighetsanpassats och försetts med nya täckta cykelställ samt ny asfalt. Byggnationen av den nya gång- och cykelvägen mellan Karlsborg och Mölltorp har inletts och arbetet väntas vara klart i november. Underhåll av gator och ledningsnät sker i övrigt enligt plan. Beläggningsarbete har skett på Hantverkaregatan och Torggatan. Nya flytbryggor har lagts ut vid Karlsborgs Camping. Ombyggnationen av hamnen i Granvik är upphandlad och kommer att påbörjas i september.

Byggnationen av den nya förskolan Kompassen i Norra Skogen framskrider enligt planen och beräknas vara färdig 2014-11-01. Upprustning av skolgården på Strandskolan och gården på förskolan Myran pågår. Restaureringen av Molidens simanläggning fortsätter under hösten med byte av fönster samt renovering av lilla bassängen.

Rikspolisens hundtjänst och föreningen för de små kommunernas samverkan (Småkom) är nya hyresgäster i Företagshotellet vid Flottiljområdet.

Organisationen Svenskt Näringsliv har under våren presenterat årets ranking av kommunernas företagsklimat. Karlsborg har klättrat 14 sedan förra året och ligger nu på plats 105.

Projektet Forsviks varvs besöksmål slutförs under hösten. Karlsborgs kommun har erhållit statligt stöd för lokala naturvårdsprojekt. Projekten utförs av Karlsborgs utveckling AB:s arbetsmarknadsenhet.

Ekonomi

Underhåll och investeringar i verksamhetslokaler, gator, parker och ledningsnät sker i huvudsak i planerad omfattning. Exploateringskostnaderna för Parken-området har uppdaterats.

Samarbetet med Hjo och Tibro har fortsatt och bland annat resulterat i att de tre kommunerna delar på en heltidsanställd arkivarie, som utgår från Karlsborg.

Planerad revidering av Mobiltelefonpolicy, IT-strategisk handlingsplan och framtagning av riktlinjer för IT-säkerhet genomförs under hösten.

Helårsprognosen för kommunstyrelsen baserad på utfallet juni månad 2014 redovisar ett beräknat överskott med 1 220 tkr. Det avser bland annat lägre kostnader för färdtjänst- och kollektivtrafikresor, återbetalning av medlemsbidrag 2013 från Miljösamverkan Östra Skaraborg samt att kommunfullmäktiges förfogandeanslag inte kommer att tas i anspråk för projekt Leader och för största delen av hyreskostnaden för förskola.

Kommunstyrelsens styrkort budget 2014

Uppföljning juni 2014

Prognos helår

Uppfylls

Delvis uppfyllt



Uppfylls inte

Medborgare

Nöjda medborgare

Kommunens medborgare skall känna sig delaktiga i och ha inflytande över beslutsprocesser och utvecklingsarbete.

Kontinuerligt utveckla verksamheten med medborgarna i fokus. Modern informationsteknik ska användas för att underlätta kommunikation och informationsutbyte.

De personer som ansökt och fått beslut om bostadsanpassningsbidrag under perioden 130701-140630 ska via en enkel blankett tillfrågas om man är nöjd/missnöjd med kommunens service och handläggning.

Genomförs i höst

Medarbetare

Attraktiv arbetsplats

Medarbetarna i kommunen skall erbjudas ändamålsenliga och moderna arbetsförhållanden och ges möjlighet till personlig utveckling.

Skapa förutsättningar för att medarbetarna känner stolthet över sin insats, sitt yrke och den verksamhet man arbetar inom. Utgångspunkten är att alla medarbetare är kunniga, vill vara delaktiga och är engagerade i sitt arbete.

80% av medarbetarna ska ha en individuell utvecklingsplan.

Genomförs i höst

Minst 90% av medarbetarna ska tillfrågas i en enkät där minst 80% ska vara nöjda eller mycket nöjda.

Genomförs i höst och resultatet följs upp nästa år.

Säkerställa att alla anställda har tillgång till den information som berör och påverkar hennes/hans arbete. Den anställda är också skyldig att själv söka information som denne anser sig behöva i sitt arbete.

Fortsatt utveckling av intranät.

Uppstart i höst

Samhällsutveckling

Långsiktigt hållbar utveckling

Karlsborg ska vara en fossilbränslefri kommun.

Fasa ut fossila bränslen och ersätta dem med klimatneutrala.

Miljöpåverkan från fastighetsdrift, transporter och matproduktion ska minska.

Pågär

Kommunstyrelsens styrkort budget 2014, fortsättning

Uppföljning juni 2014

Prognos helår

Uppfylls

Delvis uppfyllt

↓ Uppfylls inte

Samhällsutveckling

Positiv
befolkningsutveckling

Kommunen ska ha ett näringslivsklimat som rankas bland de 50 främsta i landet.

Utveckla samverkan med föreningar, näringslivet och andra lokala aktörer i samhället.

Näringslivsklimatet ska förbättras

Enligt Svensk näringslivs senaste kommunranking, maj 2014, har Karlsborg stigit från plats 119 till 105.

Karlsborgs centrum ska utvecklas till en plats där människor möter god arkitektur och andra kulturuttryck. Här ska finnas serviceställen, ett rikt handels- och tjänsteutbud i en attraktiv miljö med god tillgänglighet. En trygg mötesplats.

Utveckla Karlsborgs centrum

Påbörja gestaltningen av södra infarten till Karlsborg.

Utredning pågår

Planberedskap ska finnas för bostäder i sådan utsträckning att efter-frågan på bostäder och olika bostadsformer kan tillgodoses. Kommunen ska särskilt sträva efter att tillgodose efterfrågan på bostäder med vattenkontakt.

Attraktivt boende

Investeringar i gator samt lek- och bad-platser genomförs i planerad omfattning.
Förbereda exploateringen av Parken-området

Genomförs enligt plan

Översyn av exploateringskostnaderna pågår.

Säkra cykelleder ska finnas mellan kommunens tätorter.

Förbättra kommunikationerna

Byggnation av cykelväg mellan Karlsborg och Mölltorp.

Arbetet pågår och beräknas vara klart i november enligt plan.

Invånarna i kommunen ska ha bäst folkhälsa i Skaraborg år 2020

Bra kost inverkar positivt på hälsotillståndet. Kvaliteten på mat och måltider ska därför följas upp regelbundet, via matråd och kostombudsutredningar

Andelen livsmedel med så låg miljöpå-verkan som möjligt ska öka jämfört med föregående år.

Vegetariska alternativ införts på CarlJohan-skolan. Ett vegetariskt alternativ kommer också att införas på Strandskolan och Mölltorpsskolan under hösten. Kontinuerlig uppdatering sker

Ekonomi

God ekonomisk hushållning

Antagna styrdokument är aktuella.

Leda och styra verksamheten utifrån en helhetssyn och med tydliga mål och riktlinjer.

Styrdokument utarbetas och uppdateras fortlöpande.

Enligt plan

80 kr/m² budgeteras för planerat underhåll.

Förvalta anläggningstillgångarna så att funktionalitet och värde bibehålls.

För år 2014 budgeteras 49,67 kr/m² för planerat underhåll.

Budget i balans.

Positiv delårsprognos

Minst 2% i resultat av skatteintäkter och generella statsbidrag i kommunen som helhet.

Helhetssyn på den kommunala ekonomin och en bra budgetdisciplin.

Utvecklingstendenser

Medborgare

Utveckling av Infocenter för att kunna ge medborgaren god service och hjälp in i kommunens verksamheter fortsätter. Fokus kommer att vara på kommunikation och utveckling av värdskap såväl internt i organisationen som externt. Utbildningen Förenkla helt enkelt erbjuds alla medarbetare som i sitt arbete kommer i kontakt med företagare.

Utvecklingen av E-samhället går allt snabbare och kommunen behöver fortsätta att utveckla sin IT-miljö för att möta medborgarnas krav på information och inflytande.

Medarbetare

Samtliga chefer ska erbjudas kontinuerlig ledarutveckling för att stärka och utveckla det personliga ledarskapet och det formella chefskapet. Förväntningar på medarbetarskapet ska förtydligas i en medarbetarpolicy. Jämställdhet- och mångfaldsarbetet ska tydliggöras och förbättras bl.a. via en reviderad jämställdhetsplan. I enlighet med direktiven i kommunfullmäktiges styrkort kommer en medarbetarenkät att genomföras. Enkätsvaren kommer att ligga till grund för fortsatta insatser.

Samhällsutveckling

Inriktningen att stärka kommunens profil som boendeort och besöksmål fortsätter med utgångspunkt i Vision 2020. Kommunfullmäktige väntas inom kort fatta beslut om en ny översiktsplan. Planen innehåller flera så kallade delprojekt som vid genomförandet kräver organisation och andra resurser. Ett förslag till handlingsprogram för utveckling av besöksnäringen och en evenemangspolicy ska tas fram.

Ekonomi

Verksamheten kommer att ha fortsatt fokus på kostnadseffektivitet genom samordning och samarbete. Förutsättningarna för att ytterligare samordna ekonomifunktionerna utreds. Med anledning av att kommunen går in i en ny mandatperiod behöver många av de övergripande styrdokumenterna ses över den närmaste tiden.



Kultur- och fritidsnämnden

Ordförande: Inger Larsson (FP)

Kultur- och fritidschef: Johan Tranquist

Antal årsarbetare: 14

Delårets verksamhet

Medborgare

Kultur- och fritidsnämnden har tillsammans med förvaltningen, föreningslivet och andra samverkansparter erbjudit kommuninnevånare och besökare ett brett utbud av kultur- och fritidsaktiviteter.

Stadsbiblioteket och filialerna i Mölltorp och Udenäs har haft generösa öppettider, detta i kombination med ett ökat antal asylsökande i kommunen har inneburit ett ökat besöksantal på drygt 19 % och en ökad utlåning på 8 % jämfört med 2013 vilket motsvarar en ökning med hela 1 500 volymer. Biblioteken har även erbjudit ett spännande och varierat kulturprogram för alla åldrar.

Moliden har haft en normal beläggning i sin sim- och idrottsanläggning. Simskola för vuxna asylsökande kvinnor, crawlkurs och sommarsimskola med 125 barn och ungdomar i åldrarna 5-16 har varit särskilt uppskattat.

Årets nationaldagsfirande blev återigen en stor succé med ett uppskattat program, över 40 deltagande föreningar och drygt 10 000 besökare.

Kommunens idrottsföreningar har haft fina framgångar och antalet registrerade deltagartillfällen för barn i åldern 0-20 har ökat med 7 % det senaste året. Idrottsföreningarna anordnar även många populära tävlings- och motionslopp.

Under våren har även en s.k. ”Dirtbana” färdigställts i Knektaskogen, där även kurser anordnats.

Många kulturarrangemang har fått stöd av nämnden och lockat många besökare, t.ex. Sköna Maj i Udenäs, Musik i Forsvik, Kör- och visdag och Allsången på kanalscen i Karlsborg. Därutöver har föreningarna erbjudit ett varierat utbud av teater, film och konst m.m.

Förvaltningen har anordnat en utställning under sommaren på temat ”sjöfart i Karlsborg” i den s.k. Brovaktarstugan.

Kulturskolan har haft 68 elever under vårterminen och även anordnat ett musicalläger för ungdomar.

Ungdomsgården har som vanligt haft ett en bra verksamhet med särskilda program under sportlov, påsklov, skolavslutning och under sommarlovet.

Medarbetare

En ny förvaltningschef har tillsatts. Under våren har ledningsgruppen haft regelbundna planeringsmöten, enheterna arbetsplatsträffar och därutöver en gemensam planeringsdag.

Sjukfrånvaron har varit låg och trivseln på arbetsplatsen hög. Den stora ökningen av besöken på biblioteken har dock inneburit en tydligt ökad arbetsbelastning för personalen.

En omorganisation har inletts med ett samgående mellan fritidsgården Kabysen och Molidens sim- och idrottsanläggning. En verksamhetschef för den nya gemensamma enheten har tillsatts och en ny medarbetare rekryterats. Organisationsförändringen har mottagits mycket positivt bland personalen.

Samhällsutveckling

Förvaltningschefen och flera medarbetare på förvaltningen har deltagit i olika planeringsgrupper och nätverk, lokala såväl som regionala.

Gemensamma diskussioner har förts kring ny biblioteksfilial i anslutning till Mölltorps skola, en ny lokal för fritidsgården Kabysen kommer att stå färdig till årsskiftet.

Ett nytt samverkansavtal har tecknats mellan kommunen och Västarvet om verksamhet i Forsvik.

I en lokal visionsgrupp diskuteras olika insatser och aktiviteter i enlighet med kommunens styrdokument och program.

Förvaltningen har också möten med idrottsrådet som diskuterar utvecklingen av föreningslivet i kommunen och en särskild grupp har bildats för att analysera förutsättningarna för en fortsatt bra ridskoleverksamhet i Mölltorp.

Nämnden har tillsammans med förvaltningen startat en översyn av föreningsbidragen som bör kunna leda till förändringar från årsskiftet.

Ekonomi

Vid delårsbokslutet visar verksamheten ett positivt resultat på 164 000 kr.

Förvaltningens lönekostnader ligger på ett utfall på 49 % av årsbudget.

Nämndens prognos för helåret är dock fortfarande att ingen större avvikelse från budget är att vänta.

Kultur- och fritidsnämndens styrkort budget 2014

Uppföljning juni 2014

Medborgare

Nöjda medborgare

Medborgare ska ha inflytande över utbudet av idrottsaktiviteter.

Undersöka medborgarnas möjligheter att utöva den idrott man är intresserad av.

Medborgarundersökning/enkäter ska ge ett bättre resultat än den tidigare genomförda.

Enligt SCB:s nöjdindex 2013 är invånarna mer nöjda med kommunens idrott och fritidsanläggningar än jämförbara kommuner.

Medborgare ska ha inflytande över utbudet av kulturaktiviteter.

Undersöka medborgarnas möjligheter att utöva eller delta i de kulturaktiviteter man är intresserad av.

Medborgarundersökning/enkäter ska ge ett bättre resultat än den tidigare genomförda.

Enligt SCB:s nöjdindex 2013 finns det fortfarande behov av att utveckla kulturutbudet. Minst nöjda är medborgare i åldern 45-54 och 18-24 år.

Medborgare ska ha inflytande över bibliotekens verksamhet.

Undersöka medborgarnas syn på bibliotekens verksamhet.

Medborgarundersökning/enkäter ska ge ett bättre resultat än den tidigare genomförda.

Ej genomförd i år.

Enkel enkät till besökare på fritidsgården Kabysen. 90 % är nöjda besökare.

Kommer ej genomföras i år på grund av ombyggnad och personalförändringar.

Medarbetare

Attraktiv arbetsplats

Medarbetarna i kommunen ska erbjudas ändamålsenliga och moderna arbetsförhållanden och ges möjlighet till personlig utveckling.

Alla medarbetare skall ha en individuell utvecklingsplan som tas fram gemensamt av arbetsgivaren och den anställde för att öka inflytande och delaktighet.

100 % av medarbetarna ska ha en individuell utvecklingsplan.

Personalen på biblioteket och på Moliden har alla en individuell utvecklingsplan. Kabysens personal, delar av administration samt ledningsgruppen saknar för närvarande plan. Dess kommer genomföras under hösten 2014.

Alla medarbetare ska tillfråga i en enkät där minst 80 % ska vara nöjda eller mycket nöjda.

Enligt en studie av högskolan i Skövde är slutsatsen att "Kultur- och fritidsförvaltningen tycks vara den förvaltning där man trivs allra bäst". Resultatet kan dock inte statistiskt säkerställas då svarsfrekvensen är låg.

Prognos helår

Uppfylls

Delvis uppfyllt



Uppfylls inte

Prognos helår

Uppfylls
 Delvis uppfyllt
 ↕ Uppfylls inte

Kultur- och fritidsnämndens styrkort budget 2014, fortsättning

Uppföljning juni 2014

Samhällsutveckling

Långsiktigt hållbar utveckling

Positiv befolkningsutveckling

Vara en resurs i det livslånga lärandet.

Vi ska förbättra våra rutiner för att utveckla service till gagn för medborgarnas behov av kunskap och kreativitet.

Öka antal fjärrlån/grupplån

423 utlån har registrerats under den första tertialen vilket dock är en minskning med 19 % jämfört med halvåret 2013. Länet brukar dock öka vid höstterminsstarten. Summan är beroende av antalet studerande.

Öka utlåningen till barn och unga.

7085 lån av barn/ungdomslitteratur har registrerats under arets första halvår vilket är 6 % mer än första halvåret 2013.

Invärnarna i kommunen ska ha bäst hälsa i Skaraborg år 2020.

Utveckla kultur- och fritidsevenemang i vilka kultur- och fritidsnämnden är arrangör eller medarrangör.

Öka antalet aktiviteter/evenemang i vilka kultur- och fritidsnämnden är arrangör eller medarrangör.

Antalet arrangemang är lika eller har ökat något. Sköna maj i Undenäs, Musik i Forsvik, Kör- och visdag, utställning i brovaktarstugan, dessutom särskilt stor publiktillströmning till nationaldagsfirandet och allsångskvällarna vid kanalscenen.

Öka barns och ungas välbefinnande och utveckling genom deltagande i olika föreningsaktiviteter

Utveckla samarbete med olika aktörer, på regionalt och lokalt plan.

Öka antal barn och unga som deltar i aktiviteter i föreningar som erhåller aktivitetsbidrag.

Regelbundna föreningsträffar, medverkan i kulturchefsnätverk, bibliotekschefsnätverk, och assistentnätverk. Antalet registrerade deltagartillfällen för barn i åldern 0-20 har ökat med 7 % från 2012-2013.

Ekonomi

God ekonomisk hushållning

Genom strategiska allianser åstadkomma större möjligheter att utveckla verksamheten.

Utveckla relationer med Västra Götalandsregionen, kommunalförbund och andra aktörer.
 Utveckla relationer med SISU, föreningarna i kommunen och skolan.

Ökan antal upprättade avtal eller överenskommelser

Nytt uppdaterat avtal med Studieförbundet för kulturskolan, nytt avtal med Västarvet om Forsvik. Regionalt samarbete kring Skaraborgsleder.se Fyra sammanträden med idrottsrådet och SISU samt två gemensam konferenser med 15 deltagare/tillfälle under varen.

Minst 2 % i resultat av skatteintäkter och generella statsbidrag i kommunen som helhet

Helhetssyn på den kommunala ekonomin och en bra budgetdisciplin.

Budget i balans

Resultatet visare ett överskott på 164 000 kr första halvåret. Personalkostnaderna är 49 % av budget.

Utvecklingstendenser

Medborgare

Med nya lokaler för ungdomsgården, en renoverad simhall, nya utegym, underhållna och bra motionsspår och vandringsleder och så småningom nya bibliotekslokaler i Mölltorp tillsammans med delvis ny organisation med nya medarbetare och ökad bemanning, hoppas förvaltningen kunna erbjuda en ännu bättre kultur- och fritidsverksamhet och ett bättre föreningsstöd med fokus på barn- och ungdomsverksamhet.

Medarbetare

Nämndens ambition är att inom ramen för nästa års budget öka antalet heltidstjänster på förvaltningen och tillsätta en tjänst som kultursamordnare, vilket kommer kunna bidra till bättre stöd till föreningslivet och en offensivare utveckling av kultur- och fritidsverksamheten i kommunen. Detta skulle innebära större flexibilitet, mer handlingsutrymme, ett bättre tillvaratagande av personalens samlade kompetens samt en tydligare ledningsstruktur på förvaltningen. Ett nytt ventilationssystem kommer installeras i biblioteket i Karlsborg under hösten.

Samhällsutveckling

Med stöd av den framtagna översiktsplanen och andra visionsdokument läggs fokus på strategisk samhällsbyggnad. Inom nämndens område kan detta innebära nya former för föreningsbidragen med ett tydligare fokus på föreningsverksamhet för barn och ungdom, bättre stöd och regler kring evenemang och därmed en fortsatt positiv utveckling av evenemangen i kommunen. Vi vill också bidra till en strategisk plan för att stärka besöksnäringen och utveckla alla våra fantastiska besöksmål i kommunen, inte minst förutsättningarna för ett aktivt friluftsliv. Tillsammans med kommunens övriga nämnder, förvaltningar och bolag, föreningslivet och övriga kommuninnevånare vill vi bidra till att göra vår kommun ännu mer attraktiv som boendeort och besöksmål.

Ekonomi

Nämnden prognostiserar ett nollresultat i bokslutet.

Byggnadsnämnden

Ordförande: Anders Lundgren (C)

Plan- och byggchef: Magnus Hagebratt

Antal årsarbetare: 0

Delårets verksamhet

Medborgare

Nämnden bedömer att servicen till allmänhet och företag har varit god hittills under året. Översyn och effektivisering av rutiner har skett fortlöpande för att uppnå en så rationell handläggning som möjligt. Bland annat införs en faktureringsrutin mellan förvaltningens verksamhetssystem och kommunens ekonomisystem som både förenklar och effektiviserar handläggning.

Medarbetare

Se kommunstyrelsen.

Samhällsutveckling

Översyn av fritidshusområdena pågår för att utveckla byggandet.

Ekonomi

Prognosen för 2014 redovisar ett nollresultat.

Handwritten signature

Byggnadsnämndens styrkort budget 2014

Uppföljning juni 2014

Prognos helår

Uppfylls

Delvis uppfyllt



Uppfylls inte

Handwritten initials

Medborgare

Nöjda medborgare

Kommunens medborgare ska känna sig delaktiga i och ha inflytande över beslutsprocesser och utvecklingsarbete.

Snabb och korrekt ärendehantering. Hög tillgänglighet till information via hemsida och personalkontakt.

Kompetent personal.

De personer som fått beslut om slutbesked i bygglovsprocessen under perioden 130701-140630 ska via en enkel enkät tillfrågas om kommunens service och handläggning. I enkäten ska frågan ställas om medborgaren är nöjd/missnöjd med kommunens service och handläggning.

Sammanställning av enkätsvaren pågår.

Medborgarna ska känna sig nöjda med nämndens service och handläggning.

Beslut om bygglov inom den handläggningstid som gäller enligt lagstiftning (PBL)

Beslut om parkeringstillstånd för rörelsehindrade inom den handläggningstid som angivits i servicedeklarationen för kommunen.

Målet har uppfyllts hittills i år och prognosen är att det även kommer att uppfyllas t o m årsskiftet.

Målet har uppfyllts hittills i år och prognosen är att det även kommer att uppfyllas t o m årsskiftet.

Medarbetare

Attraktiv arbetsplats

Se kommunstyrelsens styrkort.

Samhällsutveckling

Långsiktigt hållbar utveckling

Skapa attraktiva områden för boendemiljö och verksamheter (detaljplaner).

Detaljplaner.

Andel av aktuell lista med detaljplaner som är klara

Prognosen är att målet ska vara uppfyllt vid årsskiftet.

Positiv befolkningsutveckling

10% av listan för aktuella detaljplaner klar.

Ekonomi

God ekonomisk hushållning

Uthållig organisation som kostnadseffektivt följer budget.

Effektivisera med rutiner och bra IT-stöd.

Faställd budget 2014

Prognosen tyder på en nollprognos.

Utvecklingstendenser

Medborgare

Ambitionen är att framöver ge minst lika bra service som tidigare till allmänhet och företagare.

Medarbetare

Se kommunstyrelsen.

Samhällsutveckling

Kommunfullmäktige väntas inom kort fatta beslut om en ny översiktsplan. Planen innehåller flera så kallade delprojekt som vid genomförandet kräver organisation och andra resurser.

Arbetet med detaljplaner kommer att fortgå

Ekonomi

Det är aktuellt att införskaffa ett nytt kartprogram under 2015.

Barn- och utbildningsnämnden

Ordförande: Sture Carlsson (FP)

Barn: Kaj Kaufeldt

Antal årsarbetare: 147

Delårets verksamhet

Medborgare

De under flera år låga födelsetalen och sjunkande antal barn i årskullarna vände 2013 och första halvåret 2014. Dels föds det fler barn, dels har en inflyttning skett som påverkar storleken på flera årskullar positivt. Det innebär att antalet barn inom förskolan inte förväntas minska som i tidigare prognoser. Antalet gymnasieelever som under senare år minskat, ökar som en följd av ensamkommande flyktingbarn och fler ungdomar boende i kommunen. Behovet av extra resurser för barn i behov av särskilt stöd fortsätter att öka, framför allt inom förskolan, Forsviks friskola och i årskurs 7-9. Införandet av elevdatorer i årskurs 7 har genomförts enligt IKT-planen.

Ett samverkansavtal om grundsärskola har träffats med Tibro, för att säkerställa kompetens och kvalitet samt underlaget för denna elevgrupp. Behovet av barnomsorg på obekväma tider ökar, då framförallt personal inom Försvarsmakten har arbetstider på kvällar samt att många arbetspendlar till andra kommuner.

Karlsborg är den kommun i Skaraborg som i SKLs Öppna jämförelser 2014 är högst rankad med en placering på plats 11 av alla 290 kommuner.

Medarbetare

Eftersom kraven på lärarlegitimation för lärare införts och rekrytering av behörig personal blivit svårare, har rektorerna ökat sitt samarbete vid tjänstefördelningar. Detta kan komma att innebära att vissa lärare kommer att få undervisa på flera skolor. Sex tjänster som förstelärare har tillsatts för samtliga kommunala skolor. Tjänsterna finansieras under två år av Skolverket.

Ledningsstrukturen har under året anpassats efter volym- och verksamhetsförändringar inom barn- och utbildningsnämndens verksamheter.

Arbetsmiljön inom förskolan har allvarliga brister, som måste åtgärdas.

Bristen på språklärare för elever med annat hemspråk har gjort att nämnden fått en anmärkning av Skolinspektionen som måste åtgärdas.

Samhällsutveckling

Första halvåret 2014 har 26 barn fötts i kommunen. Prognosen för hela året ligger på 75 barn födda i år.

Planeringen för inflyttning till den nybyggda förskolan Kompassen har påbörjats och beräknas till den 1 december i år. Utbyggnaden av etapp två på

förskolan Kvarnbäcken i Mölltorp har förprojekterats i samarbete mellan arkitekt och personal från verksamheten.
Ett avtal med Karlsborgs företagarföreningar om praktikplatser och studiebesök har tecknats för att utveckla och förbättra samarbetet mellan skola och näringsliv.

Ekonomi

Barn- och utbildningsnämndens prognos för 2014 visar på ett underskott på drygt tre miljoner kronor. Underskottet orsakas bland annat av ökade kostnader för köp av verksamhet, framför allt inom gymnasieskolan men även inom grundskolan, samt förändringar inom ledningsstrukturen. Ökningen av antalet förskolebarn har varit större än beräknat, vilket innebär att budgeten överskrids. Dessutom ökar kostnaderna för barn med särskilda behov inom förvaltningens alla verksamhetsområden.

Barn- och utbildningsnämndens styrkort budget 2014

Uppföljning juni 2014

Prognos helår

- Uppfylls
- Delvis uppfyllt
- ↓ Uppfylls inte

Medborgare

Nöjda medborgare

Alla som ansöker om barnomsorgsplats skall erbjudas plats inom 3 månader.

Alla som ansöker om barnomsorgsplats skall erbjudas plats inom 3 månader.

100% enligt servicedeklarationen.

Målet har uppfyllts under varen och förväntningarna är att det kommer att uppfyllas även under hösten.

Alla måltider som serveras i kommunens förskolor, fritidshem och skolor skall hålla god kvalitet och följa kommunens "kostprogram".

Kostchefen träffar elever i grundskola och personal i förskola i planerade Matråd för att utvärdera och förbättra kosten.

Kostchefen skall rapportera till nämnden om "kostprogrammet" följs.
80% av eleverna skall vara nöjda i skolenkäten.

Prognosen är att det ska vara uppfyllt vid årsskiftet.

Prognosen är att det ska vara uppfyllt vid årsskiftet.

Medarbetare

Attraktiv arbetsplats

Medarbetarna skall erbjudas en god fysisk och psykosocial arbetsmiljö och ges möjlighet till personlig utveckling.

Regelbundna skyddsronder och arbetsmiljöenkäter.

100% av de prioriterade anmärkningarna är åtgärdade.

Prognosen är att det ska vara uppfyllt vid årsskiftet.

Minst 90% av medarbetarna skall tillfragas i en enkät där minst 80% skall vara nöjda.

Prognosen är att det ska vara uppfyllt vid årsskiftet.

100% av BUNs anställda skall ha rätt behörighet i förhållande till respektive uppdrag.

Upprätta individuella utvecklingsplaner för medarbetare.

80% av medarbetarna skall ha en individuell utvecklingsplan

Prognosen är att det ska vara uppfyllt vid årsskiftet.

All nyanställd personal skall ha, för de tjänster som så kräver, en lärarlegitimation.

Andelen personal med rätt behörighet, för de tjänster som så kräver, skall öka från föregående år.

Detta mål har redan vid halvåret uppfyllts.

Samhällsutveckling

Långsiktigt hållbar utveckling

Barn- och ungdomar skall ha kunskap om näringsliv, entreprenörskap och företagande i tidig ålder.

I skolornas arbetsplaner anges aktiviteter i samverkan med lokalt näringsliv.

Antal genomförda aktiviteter per årskurs skall öka från föregående år.

Prognosen är att det ska vara uppfyllt vid årsskiftet.

Positiv befolkningsutveckling

Svensk näringslivs ranking för "relationen mellan skola och näringsliv" skall förbättras från föregående år.

Prognosen är att det ska vara uppfyllt vid årsskiftet.

Ekonomi

God ekonomisk hushållning

Budget i balans

Effektivisera genom att samordna personal mellan BUNs enheter.

Fastställd budget 14

Högre kostnader för gymnasieskolan, friskolan och personalärenden än budgeterat.

Utvecklingstendenser

Medborgare

Trenden med fler antal barn i årskullarna fortsätter och kommer att påverka förskolan och skolan under 2015 och åren framåt. Orsaken är fler barn födda under 2013 (70 barn) och 2014 beräknas 75 barn att födas. Till det kommer en ökning av inflyttade barnfamiljer från andra kommuner samt många inflyttade utlandsfödda med asyl eller uppehållstillstånd. Mycket troligt är att förskolans platser måste utökas vinter/våren 2015 med två avdelningar.

Även verksamheten inom vuxenutbildningen kommer att utökas gällande både elevantal och utbud. Anledningen till ökningen är en ökad efterfrågan samt en vilja från nämnden att minska antalet köpta utbildningsplatser.

Medarbetare

Arbetsmiljön, den fysiska (lokalerna) och den psykosociala, behöver förbättras på olika sätt för personalen i alla verksamheter.

Konkurrensen mellan skolhuvudmän om behörig personal, främst förskollärare och grundskollärare, ökar då bristen också ökar till följd av pensionsavgångar i landet och erbjudanden om förbättrade lönevillkor.

Samhällsutveckling

Ombyggnation av delar av Carl Johanskolan för fritidsgården Kabysen påbörjas under september och inflytt planeras under senhösten i år. Behovet av nya och utökade lokaler för elever på Strandskolan måste beaktas de kommande läsåren då elevkullarna förväntas öka. Det är också nödvändigt att besluta om grundskolans framtida lokaler och lokalisering.

Ekonomi

De stora osäkerhetsfaktorerna för barn- och utbildningsnämndens framtida ekonomi är det ökade antalet gymnasieelever och en förväntad ökning av antalet barn inom förskola, kommande hyreskostnader till följd av om- och nybyggnationer samt ökat behov av resurser till extra stöd. Därtill kommer kostnaderna för att i framtiden kunna underhålla och uppgradera den befintliga datorparken.

Socialnämnden

Ordförande: Bo Waller (M)

Socialchef: Sandra Peters

Antal årsarbetare: 219

Delårets verksamhet

Medborgare

Socialförvaltningen vill arbeta för att kommunens medborgare ska vara nöjda med kommunens service, genom att ha hög tillgänglighet samt arbeta enligt den tagna värdegrunden, med bra bemötande i fokus.

Delaktighet och inflytande är en stor del av hur kvaliteten på våra tjänster upplevs. Genom att se till att varje brukare har en aktuell genomförande- eller vårdplan som upprättats tillsammans med brukaren, höjs känslan av delaktighet och inflytande. Andelen brukare med aktuella planer mäts kvartalsvis och är en stående punkt på till exempel arbetsplatsträffar.

Enligt kundundersökningen som genomfördes under hösten 2013 är 97 % av förvaltningens brukare nöjda med personalens bemötande samt 72 % är nöjda med delaktighet och inflytande över sin egen vardag. Arbetet med de tagna värdighetsgarantierna pågår ständigt.

Medarbetare

Förvaltningens medarbetare är den viktigaste resursen i hela verksamheten. Genom att vara en attraktiv arbetsplats där kompetent personal vill arbeta, höjs kvaliteten på de insatser som åligger förvaltningen att utföra. För att säkra kompetensutveckling på den befintliga personalen ska varje medarbetare ha en individuell utvecklingsplan. Denna ska tas fram i samband med det årliga medarbetarsamtalet. Målet är att alla i förvaltningen ska ha en plan. Förra året uppnådde förvaltningen endast 63 %, vilket ska bli bättre i år.

Samhällsutveckling

Socialförvaltningen vill bidra till att minska påverkan på miljön i alla våra verksamheter. Därför jobbar förvaltningen med att byta ut några av våra dieslbilar mot elcyklar. Karlsborgs kommun som samhälle ska vara attraktivt att leva och verka i. För att uppnå en positiv befolkningsutveckling har en överenskommelse tecknats med Migrationsverket och Länsstyrelsen om mottagande av nyanlända. Verksamheten behöver utvecklas för att, på ett bra sätt, kunna erbjuda boende, skola samt vård- och omsorg med mera till de personer som anvisas hit. Inom folkhälsoområdet vill socialförvaltningen bidra till bästa hälsan genom att minska utanförskapet bland unga funktionshindrade. Utveckling av sysselsättning och dagligverksamhet för målgruppen pågår.

Ekonomi

God ekonomisk hushållning med skattebetalarnas medel ska genomsyra hela socialförvaltningens verksamhet. Varje krona ska användas på bästa sätt. Att arbeta med Lean-kartläggningar av våra processer bidrar till detta. En stor

genomlysning av hemvården pågår där strukturer, processer, bemanning med mera ses över. De nyckelfria låsen och bättre ruttplanering i hemvården ger lägre andel kringtid, vilket minskar kostnaderna. De flesta av socialförvaltningens verksamheter har budget i balans. Det stora underskottet inom individ- och familjeomsorgen (IFO) som förvaltningen redovisade 2013 har minskat. En öppenvårdsgrupp har skapats, som ett alternativ till att köpa dyra placeringar. Inom LSS-verksamheten sker en utökning av befintliga ärenden samt att nya tillkommer.

Socialnämndens styrkort budget 2014

Uppföljning juni 2014

Medborgare

Nöjda medborgare

A. Socialförvaltningen ska öka brukarnas delaktighet och inflytande vid ärendehandläggning och vid upprättandet av genomförande- och omvårdnadsplaner.

B. Bemötande inom förvaltningen ska präglas av värdighet och respekt.

A. Syfte och vikt av bra genomförande- och hälso och sjukvårdsplaner diskuteras regelbundet, tex på APT.

B. Värdegrunden ska förankras och värdighetsgarantierna ska göras kända bland medborgare och medarbetare.

A. Alla brukare ska ha minst en aktuell genomförande- eller hälso - och sjukvårdsplan. Antalet planer mäts kvartalsvis. Brukarundersökning där delaktighet och inflytande mäts ska genomföras, minst 75% nöjdhet.

B. Brukarundersökning där bemötande mäts ska genomföras, minst 90 % nöjdhet.

Medarbetare

Attraktiv arbetsplats

Socialförvaltningen ska erbjuda ändamålsenliga arbetsförhållande samt främja och kartlägga behovet av medarbetarnas personliga utveckling.

Alla medarbetare ska erbjudas en individuell utvecklingsplan.

100% av personalen ska ha en individuell utvecklingsplan i slutet av året.

Samhällsutveckling

Långsiktigt hållbar utveckling

A. Socialförvaltningen ska utvecklas miljövänligt för en ekologiskt hållbar verksamhet.

A. Minska utsläpp från resandet i tjänstefordon inom kommunen.

A. Byta ut en dieselbil mot en elbil samt köpa in två elcyklar.

Positiv befolkningsutveckling

B. För att bidra till ökad befolkning ska socialförvaltningen utveckla verksamheten för ensamkommande flyktingbarn.

B. Upprätta överenskommelse med Migrationsverket/Länsstyrelsen om ett allmänt flyktingmottagande i kommunen. Skapa rutiner och ha beredskap för mottagande av anhöriga till ensamkommande flyktingbarn.

B. De familjer som önskar bo i Karlsborg ska tas väl omhand och ges möjlighet att skapa sitt nya liv här. Har kvoten enligt överenskommelsen fyllts. Ja/nej?

C. Folkhälsan ökar om känslan av utanförskap minskar, därför ska socialförvaltningen öka aktivitets- och sysselsättningsnivån hos unga vuxna.

C. Utveckla verksamheten på Aktivitetshuset och kunna erbjuda varierat utbud av sysselsättning för målgruppen.

C. Ökat deltagande i Aktivitetshusets verksamhet av unga vuxna (18-25)

Ekonomi

God ekonomisk hushållning

A. Budget i balans.

A. Anpassa verksamhetens nettokostnad till den tilldelade ramen.

A. Positivt resultat.

B. Helhetssyn inom organisationen för att främja att förvaltningens resurser används på ett ändamålsenligt sätt.

B. Fortsätta utveckla arbetet med processkartläggningar enligt leanmetodiken.

B. Minst två processer ska vara kartlagda och effektiviserade

Prognos helår

Uppfylls

Delvis uppfyllt



Uppfylls inte

A. Arbetet med genomförandeplaner fortskrider, men målet om att alla brukare ska ha minst en aktuell plan är inte uppnått ännu. Brukarundersökning ej genomförd ännu.

B. Brukarundersökningen ej genomförd ännu.

A. Mätning sker i slutet av året.

A. Två dieselbilar avbeställda. Inköp av elcyklar på gång.

B. Avtalet tecknat och hittills har 5 ensamkommande barn och 2 egenbostatta familjer tagits emot. Efter sommaren väntas 2 familjer som anvisats av Migrationsverket.

C. Ökat antal deltagare på aktivitetshuset med ca 5 personer.

A. Prognosen visar på ett underskott på ca 2 mnkr. Nya ärende och placeringar orsaken till underskott.

B. Inga processer kartlagda hittills i år.



Utvecklingstendenser

Medborgare

Delaktighet och inflytande över sitt liv är något som alla människor vill ha, även om man är äldre eller funktionshindrad. Genom nya riktlinjer från Socialstyrelsen, som ska börja gälla 2015, ska medbestämmandet bli mer påtagligt i bland annat handläggning av biståndsärenden, vilka insatser som ska beviljas och hur de ska genomföras. Detta ställer höga krav på organisationen att leva upp till.

Medarbetare

De närmaste åren ökar antalet medarbetare som fyller 65 år. Att ersätta personer som går i pension blir en utmaning för förvaltningen. Den kompetens och erfarenhet som dessa personer besitter måste säkerställas. Rekrytering av ny personal med rätt kompetens, inställning och personliga egenskaper måste ske på bästa sätt. Genom att vara en attraktiv arbetsgivare hoppas förvaltningen att utmaningen kan övervinnas på ett bra sätt. Ändamålsenliga arbetsförhållanden, individuella utvecklingsplaner och introduktionsprogram ska bidra till att underlätta detta arbete.

Samhällsutveckling

Genom förebyggande verksamheter så som träffpunkter för äldre, familjecentralen, samarbete med Karlsborgs utveckling AB och övrig uppsökande verksamhet hoppas förvaltningen att detta kan leda till en välmående befolkning. Genom att hela tiden vara uppmärksam på förändringar i samhället och planera för dessa i tid kan Karlsborg utvecklas på ett hållbart sätt. Utvecklingen av vårdplaneringsteamet ska hjälpa brukarna till en säker hemgång efter utskrivning från sjukhus. Rätt insatser ska sättas in och gärna insatser i hemmet. Mottagandet av flyktingar (nyanlända, egenbosatta och ensamkommande flyktingbarn) ökar och organisationen i kommunen kring detta är nödvändig att utveckla.

Ekonomi

De ekonomiska resurser som förvaltningen förfogar över är begränsade och på grund av ökade kostnader inom bland annat LSS och IFO är budgeten inte i balans. De medel förvaltningen förfogar över måste därför användas på bästa sätt. Kortsiktiga lösningar är ofta kostsamma på lång sikt. Därför vill förvaltningen jobba på ett långsiktigt och effektivt sätt, utan att kvaliteten för brukarna äventyras. En översyn av organisationen kommer ske i höst, för att säkerställa att resurserna används på bästa sätt.

AB Vaberget

Ordförande: Kjell Sjölund (C)

Vd: Anders Johansson

Antal årsarbetare: 0

Delårets verksamhet

Medborgare

AB Vaberget är moderbolag i kommunens bolagskoncern. Bolaget svarar för ägarstyrning och samordning inom bolagskoncernen. Bolaget bedriver dock ingen verksamhet.

Medarbetare

Bolaget har ingen personal anställd enbart styrelse. Köper tjänst 10 % vd av kommunen.

Samhällsutveckling

Kommunfullmäktige antog nya ägardirektiv för dotter och dotterdotterbolag i Vabergskoncernen 2014-02-25. Samtidigt reviderades de gemensamma generella ägardirektiven för bolagen i Vabergskoncernen.

Ekonomi

Prognosen visar på ett underskott (219 tkr), vilket är i nivå med fastställd budget.

Utvecklingstendenser

Medborgare

AB Vaberget är moderbolag i kommunens bolagskoncern. Bolaget svarar för ägarstyrning och samordning inom bolagskoncernen. Bolaget bedriver dock ingen verksamhet.

Medarbetare

Utredning pågår om den framtida ekonomifunktionen.

Samhällsutveckling

Samordning av verksamheter kommer vara i fokus.

Ekonomi

Mer fokus på samordning inom kommunkoncernen samt nya ägardirektiv kommer på sikt att stärka bolagens ekonomiska ställning.

Karlsborgs Energi AB

Ordförande: Åke Eriksson (C)

Vd: Staffan Rahm

Antal årsarbetare: 23

Delårets verksamhet

Medborgare

100 villor och 100 lägenheter har erhållit en fiberanslutning. El-nät och gatubelysning förbättras kontinuerligt.

Medarbetare

Repetitionsutbildning elsäkerhet genomfördes i vintras. Administrativ personal har deltagit i diverse kortare kurser.

Samhällsutveckling

Fiberutbyggnad till kommunens hushåll och företag bidrar till en positiv utveckling av kommunen.

Ekonomi

Ekonomi i bolaget stärks efterhand som bredbandet utvecklas och elnätets kvalitet ökar.

Utvecklingstendenser

Medborgare

100 villor och 150 lägenheter kommer att fiberanslutas under resten av året.

Medarbetare

Antal årsarbetare kommer att vara cirka 22-23 framöver. Detta är en nedväxling från cirka 25 för ett par år sedan. Orsaken är att bolaget har genomfört stora investeringar på eldistributionsnätet som framgent kräver mindre personal.

Samhällsutveckling

Fortsatt fiberutbyggnad kommer att präglade de närmaste åren.

Ekonomi

Tendensen är att ekonomin förstärks då försäljningen ökar utan att mer personal erfordras.

Karlsborgs Energi Försäljning AB

Ordförande: Åke Eriksson (C)

Vd: Staffan Rahm

Antal årsarbetare: 0

Delårets verksamhet

Medborgare

Bolaget hade 3 229 (3 227) kunder juni 2014 och sålde 21,5 (22,1) GWh elenergi.

Medarbetare

Tjänster köps av Karlsborgs Energi AB.

Samhällsutveckling

El- och telemarknaden är för många medborgare mycket komplicerat och då vänder man sig till det lokala alternativet för råd och hjälp. Kommuninvånare känner tillit till det lokala bolaget.

Ekonomi

Verksamheten präglas av relativt stora risker som kräver bra prognostisering och uppföljning. Bolaget har lyckats med 11 plusresultat de senaste 13 åren.

Utvecklingstendenser

Medborgare

Försäljning på nuvarande nivå förväntas framgent.

Medarbetare

Se ovan.

Samhällsutveckling

Nordiska rådets förslag om en kontakt med kunden kan innebära att bolaget måste avstå från kunder (cirka 180) som finns utanför Karlsborgs Energi AB:s koncessionsområde (Forsvik - Udenäs) eftersom det förmodligen innebär enorma investeringar för att administrera detta.

Ekonomi

Inga större förändringar förväntas.



Karlsborgs Värme AB

Ordförande: Åke Eriksson (C)

Vd: Staffan Rahm

Antal årsarbetare: 0

Delårets verksamhet

Medborgare

Antal kunder är i stort oförändrad och energiförsäljningen har under perioden varit 8,7 (10,1) GWh.

Medarbetare

Tjänster köps av Karlsborgs Energi AB.

Samhällsutveckling

Energipriset har varit oförändrat från 2011-01-01.

Ekonomi

Ekonomi är stabil och bolaget har under perioden gjort en förtidsinlösen av ett lån (2 mnkr) vilket påverkar räntekostnaderna detta år.

Utvecklingstendenser

Medborgare

Låg till nästan obefintlig nyanslutning.

Medarbetare

Se ovan.

Samhällsutveckling

Nyproducerade enfamiljshus är mycket energisnåla och då blir fjärrvärme inte lönsamt samt att många hus har jordvärme, vilket gör att det blir svårt att få ekonomi för enskilda villor.

Energipriset väntas ligga still minst ett år till.

Ekonomi

Positiva resultat förväntas, vilket behövs för att reinvestera i ny fjärrvärmepanna om några år.

Rökgaskondensator måste förmodligen bytas inom ett par år (kostnad cirka 2 mnkr).

AB Karlsborgsbostäder

Ordförande: Rolf Andersson (M)

Vd: Mikael Håkansson

Antal årsarbetare: 7

Delårets verksamhet

Medborgare

Det är fortfarande hög efterfrågan på bostäder. Tyvärr har vår nybyggnation blivit fördröjd på grund av överklagande. Nybyggnation på Mellangatan påbörjas i augusti. Hyresbortfallet under perioden uppgick till 131 tkr jämfört med 278 tkr år 2013.

Det är störst efterfrågan på lägenheter i Karlsborgs tätort, där vi idag har samtliga lägenheter uthyrda och flera bostadssökande i kö. I Mölltorp, Undenäs och Forsvik är marknaden i balans.

Medarbetare

Ordinarie personalstyrkan är utökad med en person, som vi har haft som visstidsanställning under ett år. Detta är en satsning för att kunna göra fler underhållsarbeten i egen regi samtidigt som vi ökar vår egen flexibilitet. Vi har också tagit in extra personal under sommaren.

Samhällsutveckling

De senaste årens positiva trend vad gäller efterfrågan på lägenheter i Karlsborg har medfört att vi under en tid undersökt olika möjligheter för en nyproduktion. Under hösten påbörjas byggandet av 16 lägenheter med god tillgänglighet. Vi har också en beslutad detaljplanändring på Strömmen. Vi har påbörjat projektering och upphandling av två sjuvånings punkthus med cirka 50 lägenheter.

Under hösten ska 18 lägenheter i Mölltorp konverteras från direktverkande el till bergvärme som kommer att hyras ut med varmhyra. Enligt vår analys kommer efterfrågan att öka på dessa lägenheter.

Försäljning pågår av sex lägenheter i två huskroppar i Forsvik.

Ekonomi

Bolagets omsättning januari- juni 2014 har i jämförelse med föregående år ökat med 3,5 % och uppgick till 12 351 tkr mot 11 935 tkr samma period år 2013. Prognosen för årets resultat är 1 575 tkr.

Balansomslutningen har under perioden minskat med 3 342 tkr. Totalt har anläggningstillgångarna minskat med 796 tkr. Bolaget har en god likviditet.

Bolagets soliditet har ökat från 10,7 % vid årsskiftet till 11,1 % sista juni.

Den externa låneskulden uppgick sista juni till 70 000 tkr. Någon ny upplåning har inte skett under 2014.



Utvecklingstendenser

Medborgare

Efterfrågan på lägenheter förväntas att fortsatt vara mycket stor. Alla lägenheter som är under produktion på Mellangatan är uthyrda. Vi har önskemål från bland annat Försvaret om att bygga mindre lägenheter.

Medarbetare

Efter augusti månads slut har vi ingen extra personal. Endast ordinarie personal beräknas arbeta resterande del av året. Något behov av nyanställning finns inte.

Samhällsutveckling

Under hösten kommer arbetet med en nyproduktion på Mellangatan att fortsätta och inflyttning beräknas ske den 1 maj 2015.

Vi arbetar också med planerna på ytterligare en nybyggnation och planen är inflyttning under 2016 då detaljplanen på Strömmen inte överklagades.

Ekonomi

Prognosen tyder på något bättre resultat än vad som budgeterats. Det finns dock en osäkerhet med de nya K3-reglerna om vad som kan aktiveras och vad som ska kostnadsföras. Genom ett gott resultat kan vi stärka upp bolaget och möta den ökade efterfrågan genom ytterligare nyproduktion och ett ökat underhåll av våra fastigheter. En ökning av driftnettot kan förväntas.

Karlsborgs Turism AB

Ordförande: Martin Artman (M)

Vd: Maria Svensson

Antal årsarbetare: 6

Delårets verksamhet

Medborgare

Karlsborgs Turism AB tillhandahåller service till besökare i form av broschyrmaterial, internet och personlig information. Vi har öppet alla dagar under sommaren i biljettkassan och fungerar som en "turistserviceplats". Annars ligger fokus på att driva guideturer på Karlsborgs Fästning i syfte att marknadsföra kommunen. Vi gör även paketarrangemang, konferenser och överlevnadsarrangemang.

Medarbetare

Turistbolaget har två anställda på helår och ett antal sommartidanställda, både i receptionen och på fästningen. Vi har även instruktörer och guider, vilka rings in vid behov. Under sommaren erbjuder vi kommunens ungdomar feriepraktikplatser.

Samhällsutveckling

Karlsborg har fem stora varumärken att förvalta: Fästningen, Tiveden, Göta kanal, Forsvik och Vättern. Tillsammans utgör dessa en enorm tillgång för kommunen. Denna tillgång kan dock vara betungande för en kommun av vår storlek att förvalta. Rätt förvaltning kan tillgångarna ge god effekt på kommunens utveckling. Tiveden, Vättern och Göta kanal ingår även i andra kommuner och därför är samarbete här extra viktigt. Göta kanalområdet är i sin helhet utpekade som en av de svenska destinationer, som kan utvecklas till en exportmogen destination. Karlsborgs Turism AB deltar givetvis för att nå fram till detta mål i enlighet med den Nationella strategin 2020 för besöksnäringen.

Ekonomi

Bolaget är helt beroende av intäkterna från besökarna på fästningsturerna. Dessa har säsong för beställda grupper fram till mitten av oktober, varför det ekonomiska utfallet kan vara något osäkert.

2014 har det varit mycket besökare i Karlsborg, men båda guideturerna har gått sämre än förväntat. Någon direkt förklaring till det har inte bolaget i dag. Det är högst troligt att det beror på avsaknaden av en kraftfull marknadsföring, som är helt avgörande för den nya satsningen på "Jakten på guldreserven". Årets nyhet, "Lilla Guldjakten" har däremot gått över förväntan, med cirka 1 200 personer mot förväntat cirka 400.

Verksamheter med överlevnad, paket och bastu går enligt prognos i närheten av budget. Konferensverksamhet under budget. Bolagsadministrationen något under budget.

Utvecklingstendenser

Medborgare

Genom att utveckla guideturerna och samverka inom Karlsborgs Fästning, kommer förmodligen fler arbetstillfällen kunna skapas och företag etableras.

Medarbetare

Inga förändringar planerade.

Samhällsutveckling

En hållbar lösning för att komma till rätta med bolagets ansträngda ekonomi är av största vikt.

Ekonomi

Den viktigaste faktorn för bolagets framtida ekonomi är förutom en stark styrning och kontroll att fästningsturerna blir välbesökta.

Bolaget har goda möjligheter att inom några år ge resultat. Under förutsättning att marknadsföringen byggs upp med starka insatser under ett antal år.

Övrigt

Redovisningsprinciper

Delårsrapporten är upprättad i enlighet med Lagen om kommunal redovisning och rekommendationer från Rådet för kommunal redovisning, RKR, med undantag av:

Periodisering

I delårsrapporten har endast betydande belopp periodiserats.

Eliminering

I delårsresultat och prognoser är inga koncernelimineringar gjorda.

Noter

Specifikation av resultat- och balansräkningens poster lämnas inte i delårsrapporten.

KARLSBORGS KOMMUN ▶ Ekonomienheten

Besöksadress: Kommunkontoret, Storgatan 16

Postadress: 546 82 Karlsborg

Telefonnummer: 0505-170 00 (växel)

Faxnummer: 0505-171 60

E-post: karlsborg.kommun@karlsborg.se

Webbplats: www.karlsborg.se

