

Granvik

Området innefattar den lilla tätorten Granvik.

NUVARANDE FÖRHÅLLANDE: Inom området ligger drygt 30 bostadshus. Här finns även Granviks herrgård som tidigare varit restaurang och konferensanläggning, 8-10 uthyrningsstugor, husvagnscamping med ca 10 platser, småbåtshamn, offentlig bastu, kafé med diverseförsäljning samt diverse byggnader från sågverkstiden. Granvik har även eget vattenverk och eget reningsverk. Norr om väg 49 finns en detaljplan för huvuddelen av bebyggelsen och med ett 20-tal obebyggda tomter. Söder om vägen har de "offentliga delarna" planlagts.

Huvuddelen av området ingår i Vätterns strandskyddsområde, som utgör 300 m från strandlinjen. Vid Sågdammen, som är reglerad, finns strandskydd om 100 m. Strandskyddet är upphävt inom detaljplanen. Området söder om väg 49 utgör riksintresse för kulturmiljön och hela området utgör riksintresse för friluftslivet samt s.k. geografiskt riksintresse för friluftsliv och turism.

Huvuddelen av området söder om väg 49 ingår i Granviks naturreservat. Reservatet, som har bildats för friluftslivet, omfattas av bestämmelser och skötselplan.

LÅNGSIKTIGT MÅL - MOTIV: Kommunen ser gärna att Granvik utvecklas till en attraktiv replipunkt med service för turister och andra besökare till Tivedenområdet samt ingår i ett större turismkluster för Tiveden och Göta kanal.

STRATEGI: Kommunen kommer att verka för att herrgården åter blir aktiv inom besöksnäringen och att hela området rustas upp. Fler campingplatser och övernattningsstugor kan bli aktuellt. Alla åtgärder av betydelse bör prövas i detaljplan. Åtgärder inom naturreservatet prövas mot reservatsbestämmelserna.

KONSEKVENSER FÖR STRANDSKYDDET: Huvuddelen av området är redan ianspråktaget för bebyggelse, hamn, camping, badplats m. m. vilket innebär att helt nya områden inte tas i anspråk. Tillgängligheten till strandzonen är god och bedöms kunna förbli så även efter komplettering med nya verksamhetsgrenar. Påverkan på växt och djurlivet bör utredas inför arbetet med en utvecklingsplan.

Lövåsen och Bygget

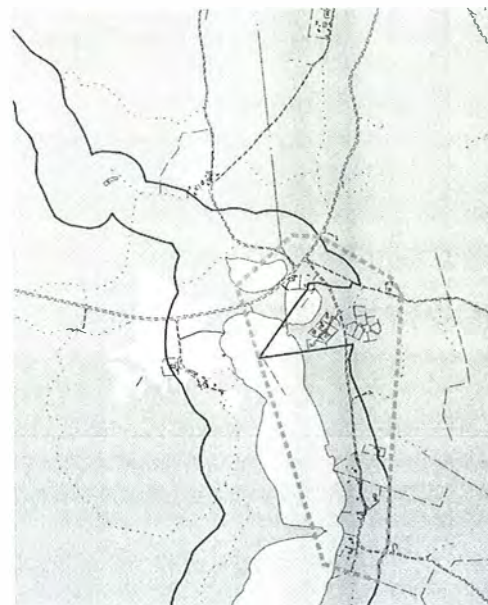
Området innefattar det nordöstra strandområdet vid Björklången och del av marken kring tjärnen Vibol.

NUVARANDE FÖRHÅLLANDE: Strandområdet är skogbeväxt med två grupper av både åretrunt- och fritidshus, sammanlagt ett 15-tal bostadshus. Parallellt med stranden löper en liten grusväg som har fortsättning söderut mot Pelemon och Höghult. Området pekades redan ut i Generalplan för Tiveden som lämpligt för fritidshusbebyggelse.

Björklången omfattas av strandskydd intill 200 m från strandlinjen. En liten del av området har detaljplan och där är strandskyddet upphävt. Området utgör riksintresse för friluftslivet och s.k. geografiskt riksintresse för friluftsliv och turism.

LÅNGSIKTIGT MÅL - MOTIV: Kommunen ser gärna att området utvecklas och ingår i ett större besöksnäringsskluster för Tiveden och Göta kanal.

STRATEGI: Den norra delen av området kan vara lämpligt för en mindre grupp med stugor för uthyrning. All nybebyggelse ska prövas i detaljplan.



Handwritten signature in blue ink, possibly reading 'M. W. Öb'.

Planen bör föregås av en fördjupad naturinventering. Strandzonen får inte bebyggas utan ska hållas allmänt tillgänglig.

KONSEKVENSER FÖR STRANDSKYDDET: Under förutsättning att strandzonen lämnas orörd med undantag av någon enstaka brygga för bad och båtar bedöms att förtätningen kan ske utan att tillgängligheten till stranden påverkas särskilt mycket. Påverkan på växt och djurlivet måste studeras inför planläggning så att eventuella störningar kan minimeras.

Stenkällegården

Området innefattar Stenkällegårdens skid- och campinganläggning med de närmaste land och vattenområdena.

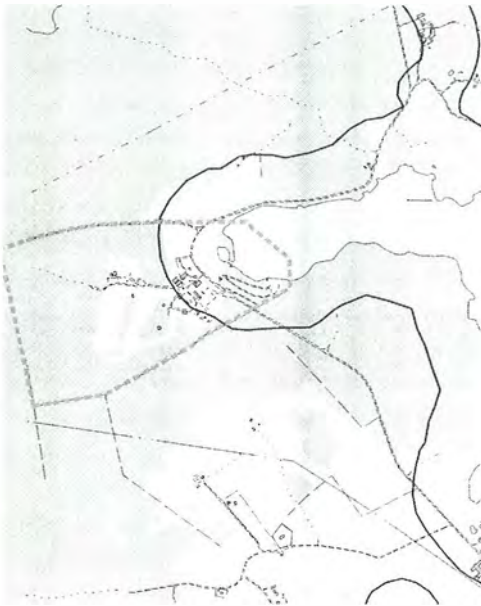
NUVARANDE FÖRHÅLLANDE: Inom området ligger en skidanläggning med tre nerfarter och tre liftar samt en husvagnscamping med ca 130 platser. Här finns också servering, övernattningsrum med sammanlagt ca 35 bäddar, bad, båtbygga med möjlighet till båtturer och fiske, vandrings- och skidleder samt ett galleri.

Bocksjön omfattas av strandskydd intill 200 m från strandlinjen. Området utgör riksintresse för friluftslivet samt s.k. geografiskt riksintresse för friluftsliv och turism.

LÅNGSIKTIGT MÅL - MOTIV: Kommunen ser gärna att Stenkällegården utvecklas som en viktig replipunkt för besökare och turister i turismklustret för Tiveden och Göta kanal.

STRATEGI: Kommunen kommer att vara positiv till olika former av tillstånd för anläggningens utveckling. Kommunen kan medverka till en utvecklingsplan för hela området.

KONSEKVENSER FÖR STRANDSKYDDET: Utökning av skidbackar och camping måste ske inom skogsområdena mot söder eller mot väster. Strandområdet är redan fullt utnyttjat. Tillgängligheten till strandzonen kommer inte att försämrats. Påverkan på växt och djurlivet bör utredas i samband med att en utvecklingsplan tas fram eller att enskilda anläggningar byggs ut.



Boviken

Området innefattar den inre delen av Bovikens vattenområde inklusive tillhörande strandskyddsområde öster om väg 49.

NUVARANDE FÖRHÅLLANDE: Området begränsas av väg 49 och vid vattnet ligger en rastplats. Rastplatsen, som har två nivåer, har ett mycket tilltalande läge med utsikt över Boviken. Det finns bord, bänkar och soptunnor men ingen toalett. Söder om viken ligger tre avstyckade bostadsfastigheter, varav en intill stranden.

Strandskyddsområdet har ett djup på 300 m från strandlinjen över land och hela vikens vattenområde ingår. Området utgör riksintresse för friluftslivet enligt MB 3 kap 6 § samt s.k. geografiskt riksintresse för friluftsliv och turism enligt 4 kap 2 §. Boviken, som är en del av Vättern, omfattas även av riksintresse för naturvården enligt MB 3 kap 6 §. Detta riksintresse innefattar en ca 20-50 m bred strandremsa runt hela viken. Söder om vikens inre del finns ett mindre område med värdefull lövskog.

LÅNGSIKTIGT MÅL - MOTIV: Kommunen ser gärna att rastplatsen utvecklas och kompletteras med toaletter, badbrygga m. m. och kan även tänka sig en förtätning av fritidshus i området söder om Viken.



Handwritten signatures in blue ink.

STRATEGI: Kommunen kommer att vara positiv till olika former av tillstånd för rastplatsens utveckling. Kommunen kan medverka till en utvecklingsplan för hela rastplatsen och detaljplan för kompletterande fritidsbebyggelse.

KONSEKVENSER FÖR STRANDSKYDDET: Tillgängligheten till strandzonen kan förbättras genom utveckling av rastplatsen. Förtätning med fritidshus föreslås ske i den bakre och övre delen av strandskyddszone varför tillgängligheten till stranden behålls. Förtätning kan också ske utanför den lövskog som bedömts som värdefull. Påverkan på växt och djurlivet bör utredas i samband med att en utvecklings- och/eller detaljplan tas fram eller i samband med att enskilda anläggningar byggs ut.

Samlad bedömning

ANTAL OCH OMFATTNING

I planen föreslås 13 LIS-områden utmed flera olika sjöar och vattendrag. Områdena upptar sammanlagt ca 23 km strandsträcka. Av denna saknar ca 5 km strandskydd genom att strandskyddet upphävts i detaljplan. Ytterligare ca 10 km är redan ianspråktagen av bebyggelse och/eller verksamheter. Av den strand som föreslås ingå i LIS-områden är således ca 15 km d.v.s. ca 70 % ianspråktagen på ett eller annat sätt. Den totala sträckan strand inom Karlsborgs kommun är ca 550 km. LIS-områdena upptar således ca 4 % av de totala strandområdena inom kommunen. Den del av LIS-områdena som inte är ianspråktagen utgör ca 8 km, vilket motsvarar ca 1,5 % av den totala strandlängden inom kommunen.

LÅNGSIKTIGT MÅL – MOTIV

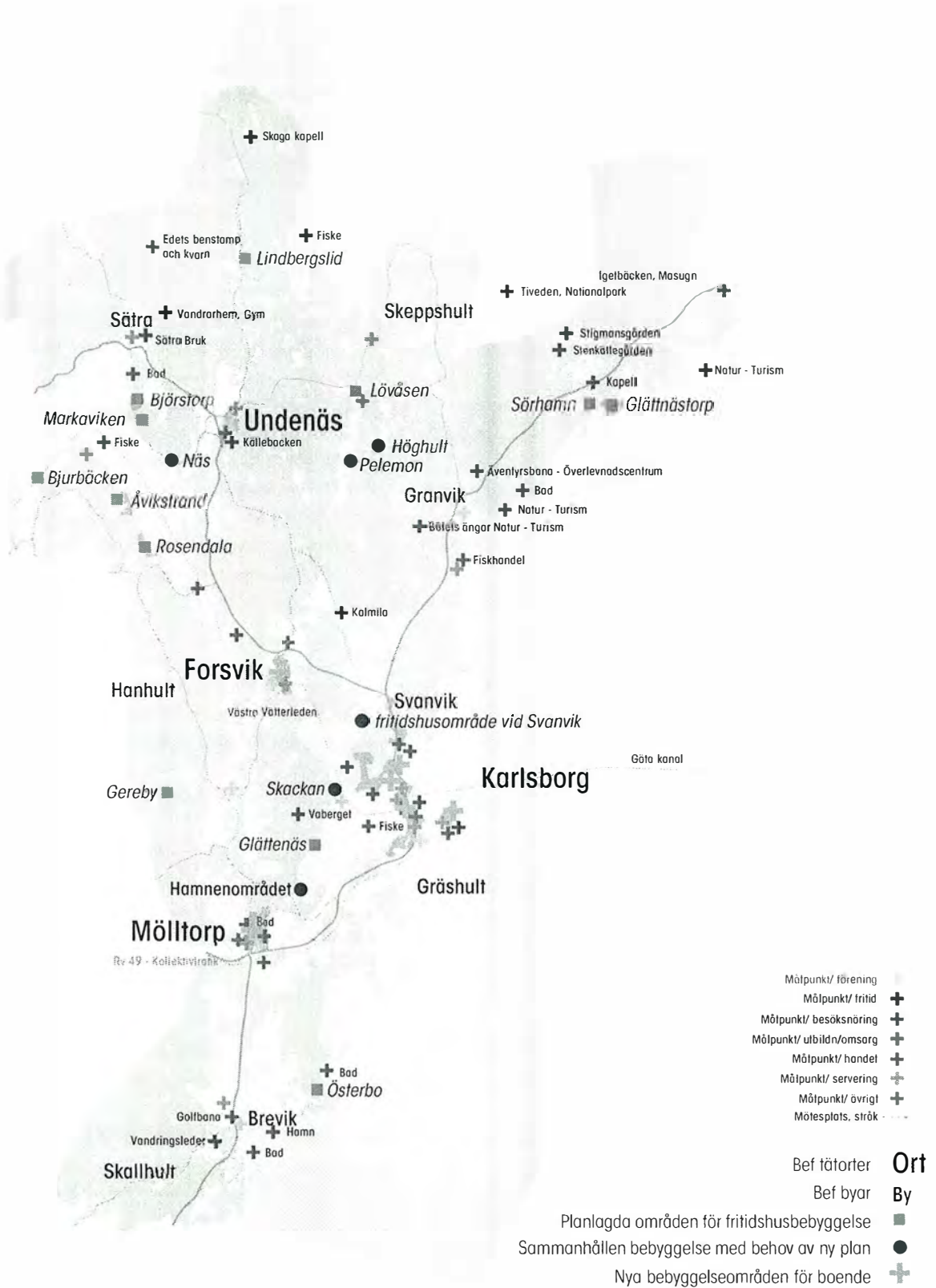
LIS-områdena har till allra största delen pekats ut då de utgör viktiga utvecklingsområden för besöksnäringen i Karlsborg. Undantag utgör tätorterna/byarna Sätra, Forsvik och Granvik där det även kan bli aktuellt med boende och andra verksamheter som direkt eller indirekt skapar sysselsättning samt stöttar kollektivtrafik och annan service.

KONSEKVENSER FÖR STRANDSKYDDET

Utbyggnad av olika anläggningar inom LIS-områdena får effekter på den allemansrättsliga tillgängligheten och på villkoren för djur och växtliv. Det anläggningsbaserade friluftslivet förstärks medan det allmänna rörliga friluftslivet samt växt och djurlivet kan förväntas få försämrade villkor. Då LIS-områdena utgör en liten del av den totala strandsträckan i Karlsborg och en stor del av de föreslagna områdena redan är ianspråkta av verksamheter blir försämringen relativt liten.

I samtliga områden krävs eller föreslås detaljplan för mer omfattande utvecklingsåtgärder, varvid den allemansrättsliga tillgängligheten avvägs och säkerställs genom bl. a. en tillräckligt bred zon utmed stranden och åtkomstmöjligheter till attraktiva vatten/strandavsnitt tvärs strandlinjen. I samband med detaljplaneringen studeras även de hänsyn som måste tas till växt- och djurlivet i strandområdet.

Huvuddelen av den utveckling som föreslås vänder sig till och är beroende av besökare, vilket innebär att de ingående strandområdena till största delen bedöms förbli tillgängliga för allmänheten. Risken för att strandskyddets syften ska undanröjas bedöms som liten inom föreslagna områden.



KARTA 6.3: Bebyggelse, kartläggning

Handwritten signature in blue ink.

Näringsliv och arbetsmarknad

INDUSTRIELL VERKSAMHET

BEFINTLIGA FÖRHÅLLANDEN OCH ANALYS: Karlsborgs kommun har en mycket lång tradition av industriell verksamhet tack vare det strategiska läget mellan skogen (råvaror) och vattnet (transportmedel). Idag utgör industri och tillverkning drygt 15% av de arbetstillfällena som finns inom kommunen och är efter försvarsmakten den gren som sysselsätter flest. Samtidigt är arbetstillfällena uppdelade på många småföretagare och antalet större företag är få inom kommunen. Det största företaget är Nammo AB som tillverkar ammunition, se delkapitel om totalförsvaret ovan.

Att inom en kommunal översiktsplan skapa utveckling av industri och företagande är svårt. Översiktsplanen kan dock peka på åtgärder som skapar goda förutsättningar för ett mer diversifierat näringsliv. Avgörande faktorer för utvecklingen av industriell verksamhet är tillgång till planlagd mark och tillgång till bra kommunikationer och transporter. Det finns idag flera områden som är planlagda för industri men som är outnyttjade. Däremot behövs insatser för att förbättra kommunikationsmöjligheterna vilka ökar företagets möjligheter att utöka sin marknad och att anställa personal med rätt kompetens.

Försvarsmaktens etableringar i Karlsborg gör att försvarsnära företag kan ses som en nisch för en framtida utveckling. Den andra grenen där en större utvecklingspotential kan identifieras är näringsverksamhet med anknytning till besöksnäring och matproduktion, vilket snarare är en nisch som ytterligare kommer att förstärka Karlsborg som en småföretagarkommun.

STÄLLNINGSTAGANDE

- Tillgång till bra kommunikationer är avgörande för näringslivets möjligheter att utöka sina marknader samt möjligheten att anställa personal med rätt kompetens.
- Kommunen kommer att prioritera projekt som utvecklar infrastrukturen till och från kommunen.
- Kommunen prioriterar projekt som förstärker befintliga kvaliteter och utvecklar boendemiljöer för att på så sätt skapa bättre förutsättningar för det lokala och regionala näringslivet.

HANDEL OCH SERVICE

BEFINTLIGA FÖRHÅLLANDEN OCH ANALYS: Förutom ett fåtal butiker i kommunens mindre tätorter och byar är det i Karlsborgs tätort som ett större handelsutbud finns. Tidigare fanns matvarubutiker i kommunens alla tätorter men butiken i Forsvik är numera nerlagd. Den lokala matvarubutiken och den lokala handeln har stor betydelse för den lilla ortens identitet och är mycket viktiga mötesplatser och serviceinrättningar.

Utifrån ett ekonomiskt perspektiv på handeln kan Karlsborgs kommun betraktas som en sommarkommun där turister och besökande sommartid gör att en stor del av handeln klarar sig ekonomiskt resten av året. Samtidigt gör den omfattande arbetspendlingen att många som arbetar i orter med större utbud ofta handlar utanför kommunen vilket leder till att handel och service inom kommunen får sämre förutsättningar att utvecklas. Köptro-

Ull N Pö

heten inom kommunen är låg. Karlsborgs omland består till stora delar av vatten, varför befolkningsunderlaget totalt sett är litet. Att Karlsborgs tätort är utspridd över landtungan mellan Bottensjön och Vättern med flera förtätningar av handel gör att utbudet samtidigt verkar mindre än vad det är.

Väg 49 (Storgatan) medför genom att den prioriterar framkomlighet för tung trafik före lokal trafik buller och trafikstörda miljöer. Samtidigt är väg 49 som huvudgata genom tätorten mycket viktig eftersom många förflyttar sig med bil. Att utveckla väg 49 med närliggande parkering och skyltning för att enkelt knyta samman handelsetableringarna med tätortens omland är därför viktigt.

STÄLLNINGSTAGANDE

- Kommunen prioriterar en förbättrad gestaltning kring handelsetableringarna inom Karlsborgs tätort.
- Oskyddade trafikanter ska prioriteras före tung trafik utmed väg 49 genom Karlsborgs tätort.

JORD- OCH SKOGSBRUK

BEFINTLIGA FÖRHÅLLANDEN OCH ANALYS: I Karlsborgs kommun sysselsätter jord- och skogsbruk ca 180 personer. Cirka 90 personer arbetar med angränsande arbetsuppgifter som till exempel råvaruförädling eller som underleverantörer. Dessa verksamheter genererar indirekt ytterligare arbetstillfällen. På grund av landskapets förutsättningar inom kommunen är det framförallt i södra kommundelen som större jordbruk är lönsamma. Ca hälften av åkerarealen inom kommunen används för slätter och bete.

Det finns inom kommunen 4 större djurbesättningar (fler än 100 djurenheter); Grytåsen 2:1, Kärret 1:24, Prästebolet 2:5 och Torpet 1:14 (se karta 11.2). Skogsbruket dominerar kommunens norra delar och totalt finns ca 29.000 ha skog inom kommunen. I kommunen finns knappt 300 skogsägare och 55% av skogen brukas av enskilda personer.

Jord- och skogsnäringen är mycket viktig ur ett näringslivsperspektiv i kommunen. Både i första led och genom de förutsättningar som skapas för angränsande näringar och framförallt för besöksnäringen. Matturismen är en ökande näring som ger nya förutsättningar för lokalt producerade och förädlade råvaror. Jord- och skogsbrukets ekonomiska förutsättningar är avgörande för att bibehålla och utveckla landskapets gestaltning.

STÄLLNINGSTAGANDE

- Kommunen vill tillsammans med de som verkar inom jord och skogsbruket aktivt arbeta för att utveckla det lokala jord- och skogsbruket.
- Jord- och skogsbruket är en viktig resurs för att stärka landskapsgestaltningen, energiproduktion, matproduktion och besöksnäring.
- Jord- och skogsbruk måste bedrivas så att miljön inte försämras utan bidra till att utveckla ekologisk mångfald och stärka ekosystemtjänster.

VATTENBRUK

BEFINTLIGA FÖRHÅLLANDEN OCH ANALYS: Yrkesfisket är idag en liten näring som endast sysselsätter ett fåtal personer inom Karlsborgs kommun. Samtidigt är yrkesfisket en viktig resurs för utvecklingen av landsbygden sett i ett näringslivsperspektiv. Yrkesfisket inom Karlsborgs kommun bedrivs idag med utgångspunkt från Klangahamn och fiske sker av framförallt sik, röding och kräftor i Vättern och Bottensjön och till viss del i Viken. I Klangahamn sker även förädling av råvaror vilket ökar möjligheten för ekonomisk avkastning på fisket.

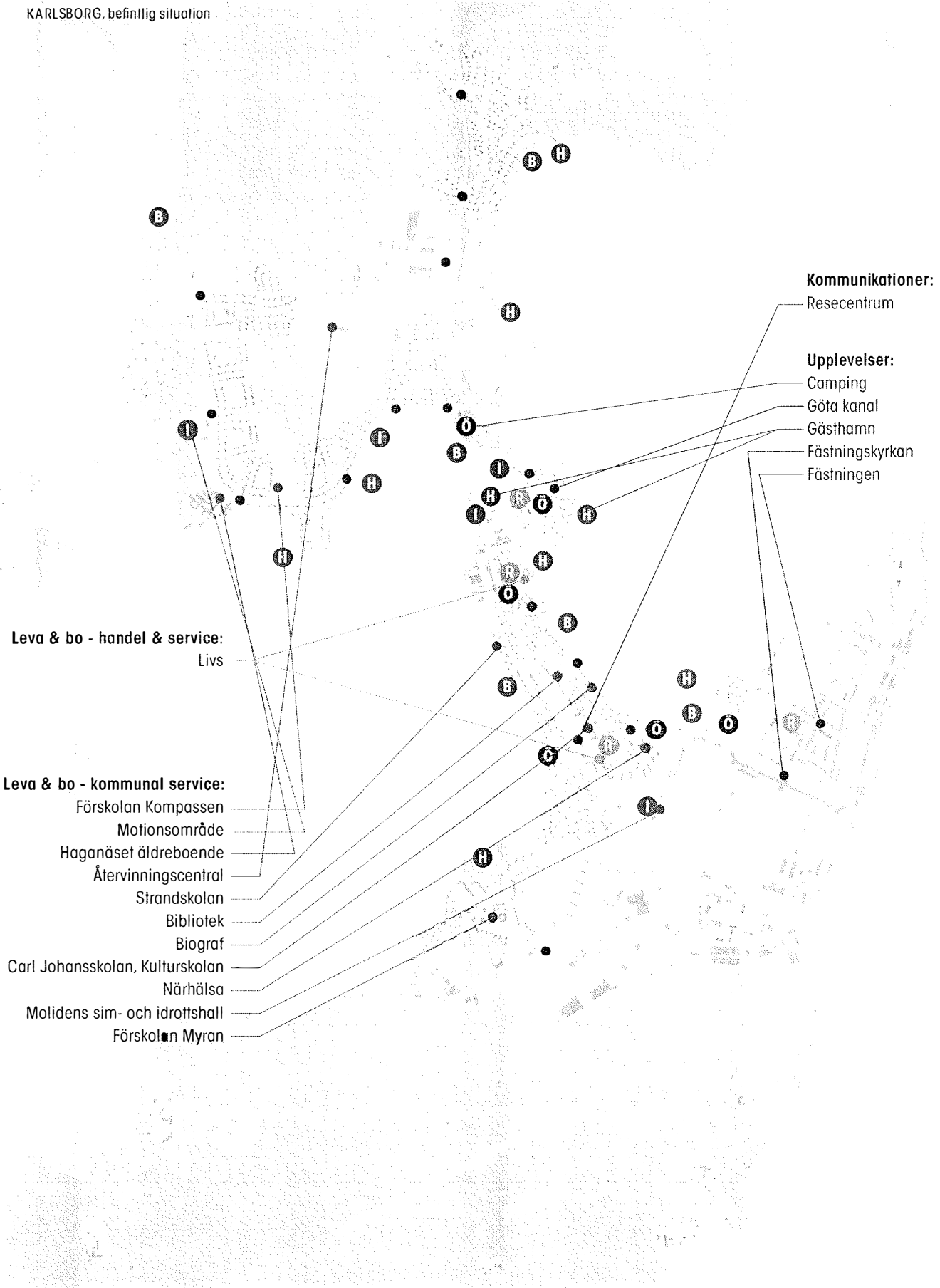
Vid sidan av yrkesfisket är fritidsfisket viktigt för utveckling av besöksnäring och fritidsanknutna verksamheter inom kommunen. Både ett för hårt fiske och klimatförändringar har orsakat ett till delar svagt fiskbestånd. Det är viktigt att det framtida fisket sker varsamt och i balans med en ekonomisk utveckling. Ett varsamt yrkesfiske och fritidsfiske är viktigt för att både skydda den befintliga naturen och skapa en lokalt hållbar utveckling.

STÄLLNINGSTAGANDE

- Kommunens bedömning är att yrkesfisket i Bottensjön bör bedrivas så att fritidsfisket kan utvecklas och i ökad grad bidra till besöksnäringen.
- Vattenbruk måste i känsliga miljöer bedrivas så att vattenmiljön inte försämras.

M W J B

KARLSBORG, befintlig situation



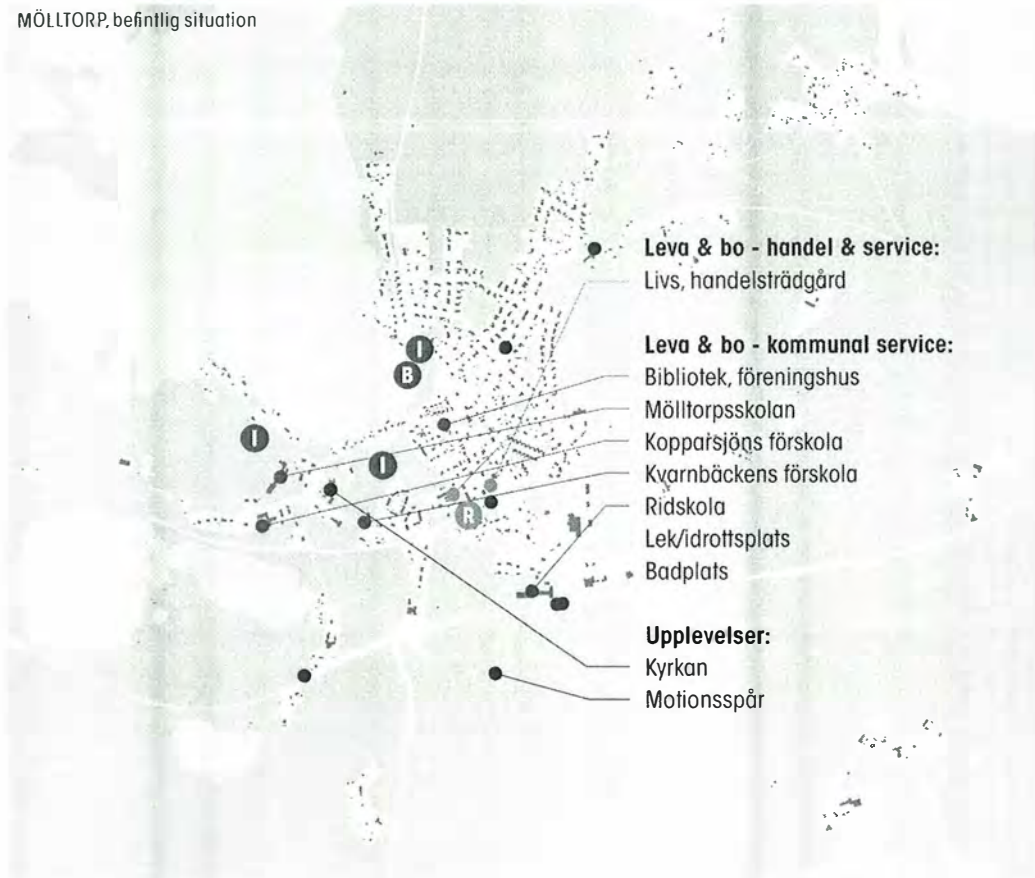
Leva & bo - handel & service:
Livs

Leva & bo - kommunal service:
Förskolan Kompassen
Motionsområde
Haganäset äldreboende
Återvinningscentral
Strandskolan
Bibliotek
Biograf
Carl Johansskolan, Kulturskolan
Närhälsa
Molidens sim- och idrottshall
Förskolan Myran

Kommunikationer:
Resecentrum
Upplevelser:
Camping
Göta kanal
Gästhamn
Fästningskyrkan
Fästningen

Handwritten signature or initials.

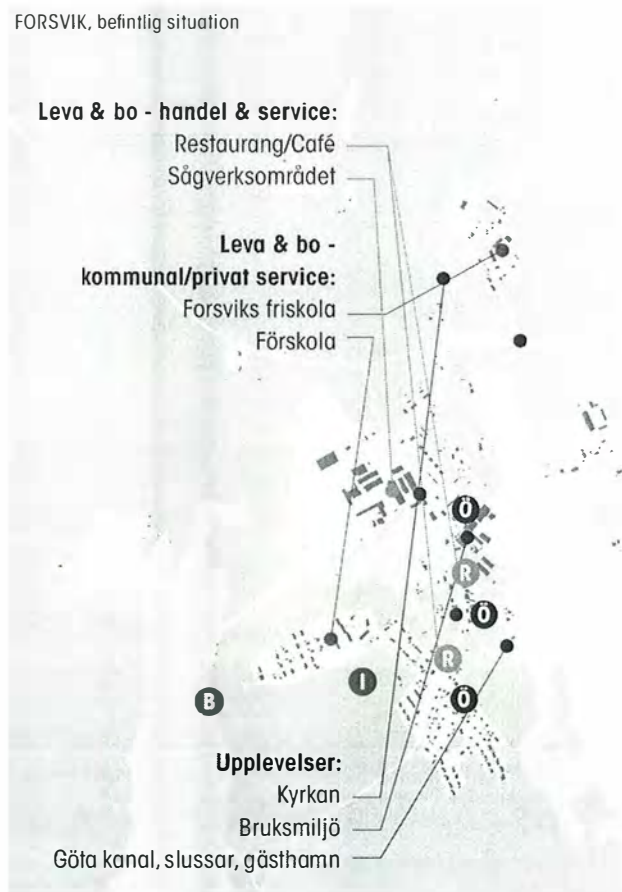
MÖLLTORP, befintlig situation



KARTOR 6.4

Kartläggning av befintliga målpunkter, mötesplatser och servicefunktioner

FORSVIK, befintlig situation



UNDENÄS, befintlig situation



Handwritten signature or initials in blue ink.

Offentlig service

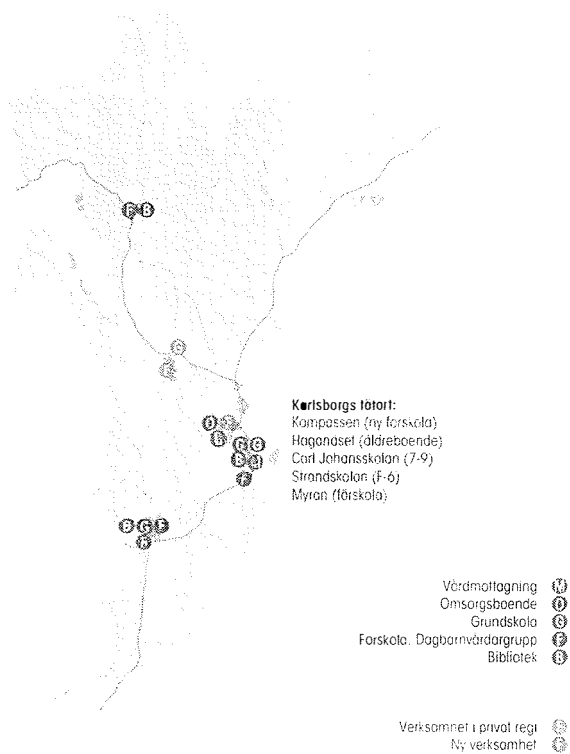
UTBILDNING

BEFINTLIGA FÖRHÅLLANDEN OCH ANALYS: Inom Karlsborgs kommun finns en 7-9 skola (Carl Johanskolan) centralt placerad i Karlsborgs kommun. Tidigare fanns F-6 skolor i kommunens alla tätorter men nu finns inom kommunal verksamhet F-6 i Karlsborg (Strandskolan) och Mölltorp (Mölltorpskolan). I Forsvik finns en privat friskola F-6. Valtrets skola i Udenäs är nedlagd sedan 2006.

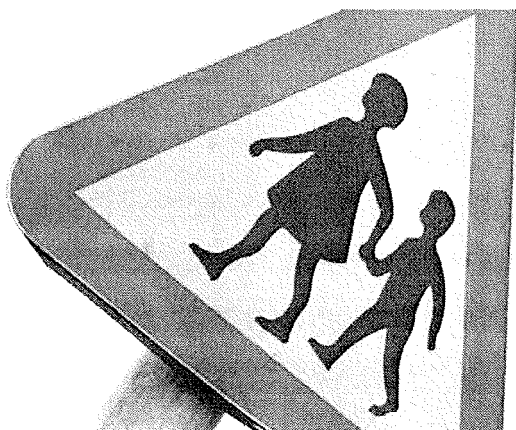
I kommunen finns fem kommunala förskolor och en förskola som drivs av Forsviks friskola. I Karlsborgs tätort finns förskolorna Vätterskolan och Myran, i Mölltorp Kvarnbäckens och Kopparsjön. I Udenäs finns Solgläntan som är en av de två dagbarnvårdargrupperna (pedagogisk omsorg) inom kommunen, en andra grupp finns i Karlsborgs tätort. För barn över fem år finns fritidshem knutna till alla F-6 skolorna.

De kommande åren är bedömningen att elevantalet och barn inom barnomsorgen kommer att öka. För att ge en samlad bild av det framtida behovet av barnomsorg och utbildning i kommunen har utredningen Skola 2016 tagits fram av kommunen. Utredningen föreslår att förskoleverksamheten i Mölltorp samlas till Kvarnbäckens förskola som byggs ut. I Karlsborg byggs den nya förskolan Kompassen för att ersätta Vätterskolan. Samtidigt är bedömningen att nuvarande skolbyggnader vid Strandskolan och Carl Johanskolan är i behov av ombyggnad eller nybyggnad för att anpassas till förutsättningar och pedagogiska mål. I samband med ombyggnation av Carl Johanskolan har förslag på samlokalisering med biblioteket lyfts fram. Även i Mölltorp finns förslag på ombyggnation av skolan för att inrymma fritidshemmen Furan och Frillettorp som idag inryms i provisoriska lokaler vid skolan samt biblioteksfilialen.

Förutsättningarna att studera och utbilda sig på distans bör förbättras inom kommunen. Att ge förutsättningar till livslångt lärande är viktigt för den lokala utvecklingen. Med utgångspunkt i besöksnäringens betydelse för kommunens utveckling kan det finnas behov av utbildningsprofileringar som stärker den lokala kompetensen. Genom utökad kunskap om till exempel den lokala historien och entreprenörskap med inriktning mot besöksnäring och turismanknutna näringar förbättras anställningsbarheten, till exempel för sommarjobb och inom servicenäring och besöksnäring.



KARTA 6.6: Offentlig service; utbildning, vård och omsorg



STÄLLNINGSTAGANDE

- Kommunens invånare är den viktigaste resursern för att skapa utvecklingsmöjligheter för Karlsborgs kommun.
- För möjligheterna att stärka befolkningstillväxten är den kommunala barnomsorgen, grundskolan och möjligheterna till ett livslångt lärande avgörande faktorer.
- Att arbeta med samhällsförändring från ett barnperspektiv är att arbeta för en långsiktig hållbar utveckling.

VÅRD OCH OMSORG

BEFINTLIGA FÖRHÅLLANDEN OCH ANALYS: Största delen av byggnaderna för dagens kommunala vård och omsorg är samlade kring Haganäset i den norra delen av Karlsborgs tätort. Vid Haganäset finns lokaler för både äldreomsorg och handikappomsorg. För övrigt finns inom Karlsborgs tätort vårdcentral, gruppboende för funktionshindrade, kontor för stödgrupper, ett antal lägenheter för särskilt boende samt boende för ensamkommande flyktingbarn. I Mölltorp och Undenäs finns träffpunkter och hemtjänsten bedriver verksamhet i brukarnas privata bostäder. Andelen äldre inom Karlsborgs kommun kommer framöver att öka, vilket ställer krav på utbyggd service.

Framtida utbyggnad kommer att ske vid Haganäset där utbyggnad av nya platser för demensvård även möjliggör att omorganisera användandet av befintliga lokaler för att bättre passa det framtida behovet. Det finns även planer på att kombinera nytt bostadsbyggande inom Karlsborgs tätort med LSS-boende. Allmänt finns behov av lägenheter som boendeanternativ för de äldre som önskar ett mindre boende än villa och radhus. Detta boende ska utformas så att människor kan bo kvar även med nedsatt, rörelse- och orienteringsförmåga.

STÄLLNINGSTAGANDE

- Kommunens invånare är den viktigaste resursen för att skapa utvecklingsmöjligheter för Karlsborgs kommun.
- Kommunen arbetar för att skapa en trygg och tillgänglig miljö för alla.
- Ambitionen att utveckla Karlsborgs kommun till en kvalitativ, varierad och rik boendemiljö för alla skeden i livet ska genomsyra all kommunal verksamhet.



foto Karolin Johansson

Handwritten signature in blue ink, possibly reading 'KW' followed by a stylized mark.

KULTUR OCH FRITID

BEFINTLIGA FÖRHÅLLANDEN OCH ANALYS: I Karlsborgs kommun finns cirka 100 föreningar. Cirka 30 föreningar är inriktade mot idrott och cirka 20 mot kulturverksamhet. Resterande föreningar bedriver verksamhet inom ett mycket brett spektrum av intresseområden. I kommunen finns ett utbud av anläggningar för idrottsutövning. En ishall saknas. Den närmaste idag finns i Tibro. Kommunen saknar även en lokal för utställningar av konst och konsthantverk. De största samlingsalarna är Garnisonskyrkan och biografen. Biografen är digitaliserad. En flitigt använd lokal är Fästningsteatern. Kommunens kultur- och fritidsförvaltning bedriver programverksamhet. I ett flertal fall i samarbete med turistverksamheten, skolan, studieförbunden med flera. Kultur- fritids- och idrottsanläggningar redovisas på kartorna på sidorna 86, 90 och 91. Som komplement till permanenta lokaler och anläggningar för kultur och fritidsverksamheten, finns möjligheten till spontan kultur och idrottsutövning – både genom individuella initiativ och som gemensamma och professionella insatser. Tillfälliga projekt beskrivs mer utförligt i del 3.

Moliden är kommunens största idrottsanläggning med badhus, idrottshall och friidrottsområde. Moliden används flitigt av kommunens idrottsföreningar, allmänhet och även för större arrangemang. Strax söder om Moliden ligger Heden som är försvarets motionsområde med bland annat hinderbanor. Heden används även av idrottsföreningar. Runt om i kommunen finns motionsområden av olika standard och underhållsbehov.

Karlsborgs bibliotek ligger vid väg 49 mitt i Karlsborg och kan, förutom att vara en viktig mötesplats för utbildning och program, erbjuda ett utbud av olika typer av medier. Biblioteket är även skolbibliotek åt Carl Johanskolan. Biblioteket har filialer i Mölltorp och Uddenäs. Biblioteket är i behov av upprustning eller ny placering för att utveckla verksamheten.

Fritidsgården Kabyssen ligger vid Carl Johanskolan och fungerar som fritidsgård både på dag- och kvällstid och under raster. Under terminslov anordnar fritidsgården utökad verksamhet. Beslut är taget att flytta in Kabyssen i skolan, klart under hösten 2014.

Kulturskolan använder lokaler på Carl Johanskolan och har verksamhet inom musik, bild och teater. Kulturskolan drivs av Studieförbundet på uppdrag av kommunen.

Aktivt friluftsliv: Kommunens tillgång till naturområden ger mycket goda förutsättningar för ett aktivt friluftsliv, både på land och på vatten. Mer än halva kommunens yta är utsedd till riksintresse för friluftslivet och tillgången till skogen och vattnet är en viktig resurs för rekreation.

Badplatser: Karlsborgs kommun som helhet har genom sina många sjöar mycket stor tillgång till bad av olika karaktär. I Karlsborgs tätort finns badplatser inom ett avstånd på ca 250 meter från alla bostäder. Tillgången till sjöar i övriga kommunen skapar liknande förutsättningar där vatten och badmöjligheter är mycket lättillgängliga. Att badvattenkvaliteten på badplatserna upprätthålls är viktigt för att bevara attraktiva badmöjligheter.

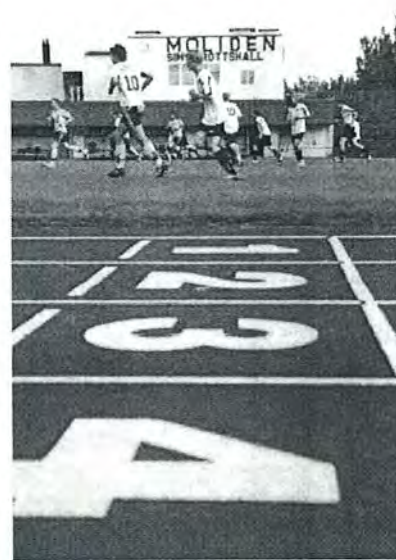
Mölltorps ridhus drivs av ridsällskapet men byggnaderna ägs och förvaltas av kommunen. Ridhuset har en bra standard men stallarna är i behov av underhåll. Dessutom efterfrågas en säker ridväg som korsar väg 49.

Båtverksamhet har goda förutsättningar att utvecklas med tanke på den fantastiska tillgången till sjöar; det gäller både idrotts- och fritidsbåtverksamhet. Det finns idag småbåtshamnar, gästhamnar och isättningsramper

på många ställen runt om i kommunen. Behovet av båtplatser beräknas öka och det är viktigt att tillgängligheten framöver är god. På Bottensjön råder mycket goda vindförhållanden för både vindsurfning och isjakt. Tack vare att sjön fryser tidigt är den en populär sjö för långfärdsskridskor. Ett utvecklat båtliv skapar också förutsättningar för flera verksamheter och näringar. Försäljning av tillbehör och vinterförvaring är växande serviceområden.

STÄLLNINGSTAGANDE

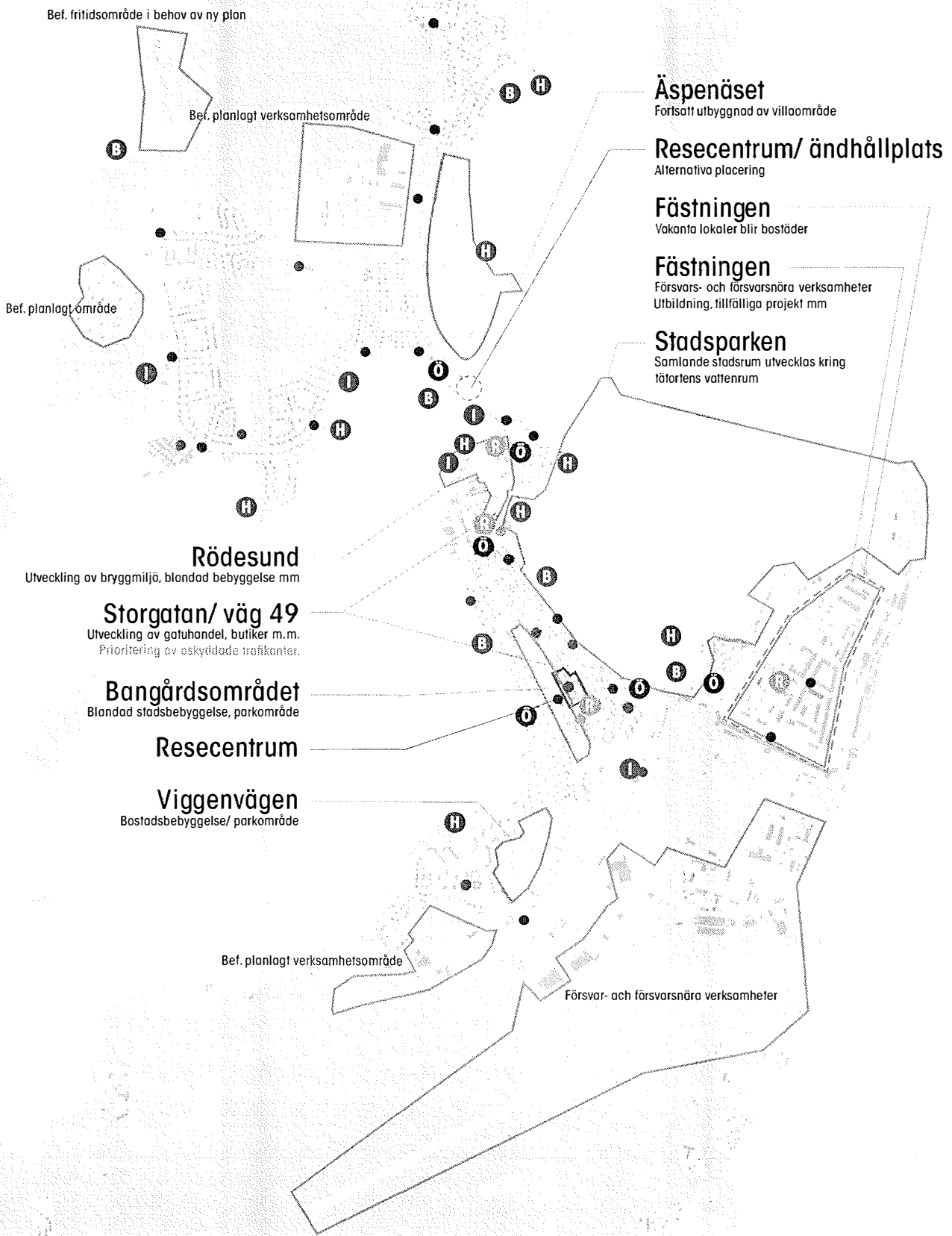
- Kommunens invånare är den viktigaste resursen för att skapa utvecklingsmöjligheter för Karlsborgs kommun.
- Kultur- och fritidsverksamhet ska integreras som kunskapsresurs i den framtida bebyggelseutvecklingen, både genom det engagemang som föreningslivet skapar och de resurser det samlar.
- Föreningslivets erfarenheter, i dialog med professionell kunskap, när det gäller att organisera temporära evenemang och arrangemang är en kompetens som i större utsträckning ska användas för att aktivera och utveckla kommunens befintliga bebyggelseområden.



OVAN: Molidens idrottsanläggning. Foto Karolin Johansson

Handwritten signature in blue ink.

KARLSBORG, förslag



Bef. fritidsområde i behov av ny plan

Bef. planlagt verksamhetsområde

Bef. planlagt område

Rödesund

Utveckling av bryggmiljö, blandad bebyggelse mm

Storgatan/ väg 49

Utveckling av gatuhandel, butiker m.m.
Prioritering av oskyddade trafikanter.

Bangårdsområdet

Blandad stadsbebyggelse, parkområde

Resecentrum

Viggenvägen

Bostadsbebyggelse/ parkområde

Äspenåset

Fortsatt utbyggnad av villaområde

Resecentrum/ ändhållplats

Alternativa placering

Fästningen

Vakanta lokaler blir bostäder

Fästningen

Försvärs- och försvarsnära verksamheter
Utbildning, tillfälliga projekt mm

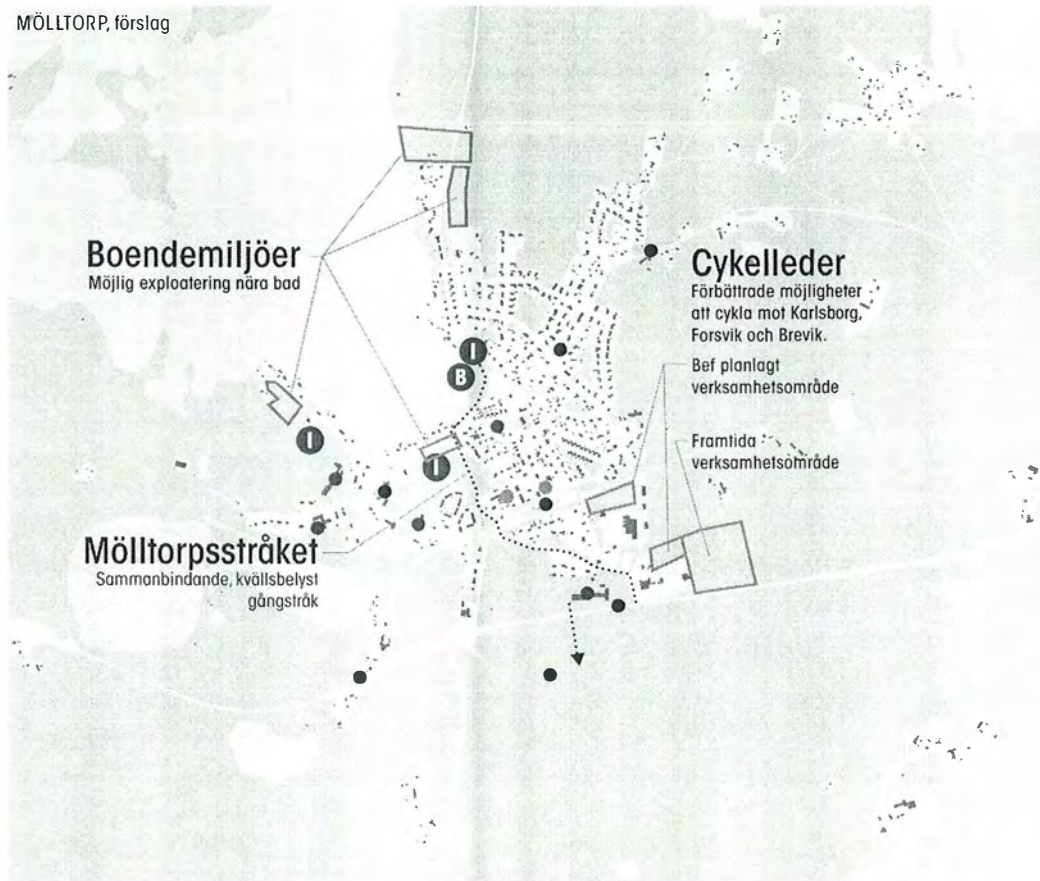
Stadsparken

Samlande stadsrum utvecklas kring
fästningens vattenrum

Bef. planlagt verksamhetsområde

Försvär- och försvarsnära verksamheter

MÖLLTORP, förslag



KARTOR 6.5

Förslag till markanvändning samt bef. målpunkter, mötesplatser och funktioner

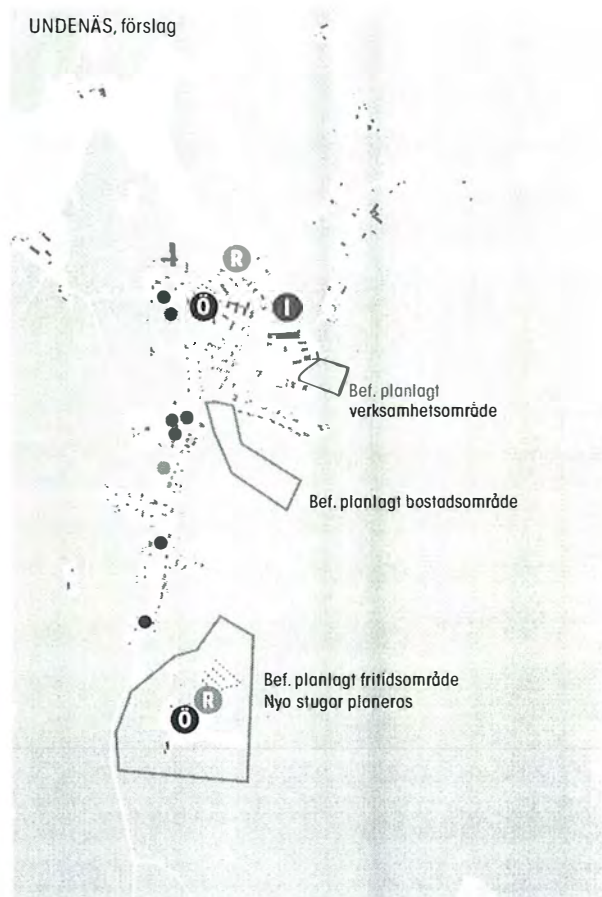
För befintliga funktioner, se kartor 6.4, sid 90-91.

- Busshållplats
- Ⓡ Restaurang/café/bar
- ⓪ Övernattningsmöjlighet
- Ⓜ Småbåtshamn
- Ⓛ Idrotts/fritidsmöjlighet
- ⓑ Badplats
- Handel etc
- Verksamhet inom kommunal service
- Upplevelser

FORSVIK, förslag



UNDENÄS, förslag



Handwritten notes in blue ink: "alla W" and a signature.

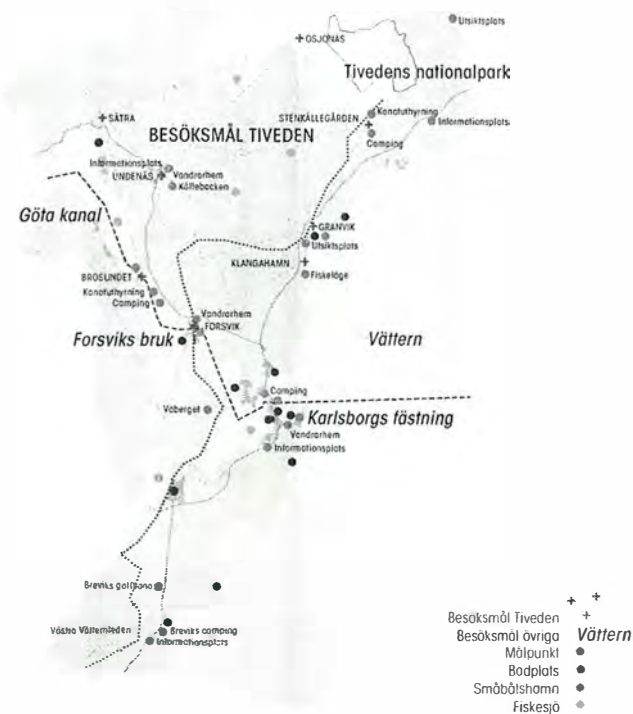
7. Upplevelser

Förutsättningarna för turismen inom Karlsborgs kommun är mycket bra och sett i ett regionalt perspektiv finns fyra stora besöksmål inom kommunen; Tiveden, Göta kanal, Karlsborgs fästning, Forsviks bruk. Naturområdena runt Vättern och Tiveden är genom många olika aktiviteter välbesökta mål för fiske, ridning, vandring och överlevnadskurser. Turismen ger goda förutsättningar att utveckla turismanknutna verksamheter inom många närliggande näringsgrenar. Det är därför viktigt att utveckla sambanden mellan besöksnäring och handel, jord- och skogsbruk, matproduktion och förädling. Beläggningen på hotell, vandrarhem, stugbyar och campingplatser är god och det finns behov av att öka antalet gästbäddar inom kommunen.

Vid undersökningar av vad som kännetecknar attraktiva besöksmål värdesätts ofta naturvärden som en av de viktigaste förutsättningarna. Det är viktigt att förstå vilken roll kultur- och naturvärden som omgivning till vägsträckor och färdvägar spelar för att knyta samman specifika besöksmål. Detta gör att naturvärden som enskilda miljöer är svåra att omsätta till ekonomiska värden men sett i sitt sammanhang spelar de en mycket viktig roll. Tillgång till upplevelserika natur- och kulturmiljöer är även viktiga förutsättningar för de som bor och verkar inom Karlsborgs kommun. Kombinationen av tillresande turister och de lokala vardagsupplevelserna är viktiga för att skapa genuina besöksmål och förbättra bland annat servicenivån på de lokala besöksmålen.

Tiveden

Tiveden är samlingsnamnet för naturområdet mellan Unden och Vättern där kärnan för turismen är Tivedens nationalpark. Problematiken med de besöksmål som utgörs av naturområden är att möjligheten till ekonomisk avkastning för besöksnäringen är ganska låg. Därför måste Tiveden tillsammans med Vättern ses utifrån ett större, regionalt sammanhang och relationerna till angränsande näringar och aktiviteter utvecklas.



KARTA 7.1 : Urval av turism och besöksmål

Handwritten signature



OVAN: Kanalen vid Rödeshund
foto: Korolin Johansson

Som ett led i att utveckla Tiveden som besöksmål föreslår översiktsplanen en gemensam strategi för utvecklingen av de mest besökta målpunkterna i norra kommundelen. Genom att identifiera en gemensam strategi kan de nätverk som finns stärkas och utvecklas som ett gemensamt besöksmål.

Göta kanal

Göta kanal är ett av de största besöksmålen i regionen och lockar varje år besökare som både reser längs kanalen med båt eller cykel eller besöker slussområden och bryggor. Göta kanal går på Västgötasidan från Karlsborg till Sjötorp i Mariestads kommun. Områdena kring Rödeshund i Karlsborgs tätort och slussområdet i Forsvik är viktiga punkter längs kanalens sträckning som särskilt lämpar sig som noder för utveckling av besöksnäringen utmed kanalen eftersom passagerarbåtar lägger till här och slussarna skapar stopp och aktivitet. För utvecklingen av besöksnäringen runt Göta kanal samverkar Karlsborgs kommun med Töreboda, Gullspång och Mariestad, se del 1 kap 3.

Vättern

Liksom Tiveden är Vättern ett mycket välanvänt naturområde av både tillresande turister och som rekreationsområde för kommunens invånare. Fritidsfiske, båtverksamhet och bad är de stora aktiviteterna. Samtidigt är kommunens strandområde längs Vättern starkt påverkat av försvarsmaktens verksamhet och långa kuststräckor är bullerstörda och vid vissa tider ej tillgängliga för besökande. Försvarsmakten strävar efter att minska sin verksamhet under turismens högsäsong. Buller påverkar framförallt naturlivet och förutsättningarna att förlänga säsongen för besöksnäringen.



OVAN: Caf et vid Forsviks bruk
NEDAN: F stningstorget

Forsviks bruk

Forsviks bruk  r tillsammans med G ta kanals slussomr de i Forsvik ett mycket popul rt bes ksm l.  rligen bes ks omr det av ca 30.000 personer varav Forsviksdagarna kan ha upp till ca 8.000 bes kare. Genom en gemensam utvecklingsstrategi  r m let att kommunicera Forsvik som ett gemensamt bes ksm l. Forsvik  r Sveriges  ldsta industriella plats och under sommars songen fylls bruket med utst llningar och konserter. Samtidigt  r restaureringen av Forsviks bruk ett p g ende projekt som genom exempelvis kopplingar till G teborgs universitet kan utvecklas som en utbildningsplats f r marint byggnadshantverk.

Fr n restaureringsprocessen av Forsviks bruk finns l rdomar att dra av hur omr det utvecklats till ett bes ksm l. Restaureringen  r ett exempel p  hur viktigt det  r att ett planeringsarbete ses ur b de ett l ngt och kort perspektiv. Utvecklingen av Forsviks bruk k nnetecknas av b de en tydlig m lbild och ett f r ndringsarbete i sm  steg som snabbt visar p  f r ndring. Det  r en process som skapar engagemang genom att resultaten blir synliga och att f r ndringsprocessen  r p g ende.

Karlsborgs F stning

F stningsomr det  r samtidigt som det  r ett v lbes kt turistm l b de bostadsomr de och administrativt centrum f r f rsvarsmaktens verksamhet i Karlsborg. Denna kombination g r f stningen till ett levande omr de med verksamhet  ver dygnets alla timmar och  ver  ret. Inom F stningsomr det har under senare  r bes ksm ngden  kat till ca 100.000 per  r, fr mst genom satsningar p  evenemang som levandeg r omr dets historia. Inom f stningsomr det finns ett tjugotal verksamheter som v nder sig till bes kare, d r bland f stningsmuseet som visar f rsvarsmaktens historiska utveckling och f stningskyrkan d r flertalet konserter och arrangemang genomf rs varje  r.

ST LLNINGSTAGANDEN

- Skaraborgsmanifestet som tagits fram f r utvecklingen av turism och bes ksn ring har stor betydelse f r Karlsborgs kommun.
- Det  r viktigt att kommunens bes ksm l utvecklas inom en regional strategi f r att samverka och kommuniceras som en gemensam destination.
- Kommunen vill verka f r infrastrukturprojekt och kollektivtrafiksatsningar som knyter samman regionens stora bes ksm l.
- Det  r viktigt att lokala projekt identifieras och kopplas samman med de st rre bes ksm len f r att st rkakringliggande n ringsverksamheter.



Handwritten signatures in blue ink.