

Karlsborg idag

Läge och karaktär

Karlsborgs kommun ligger vid Vätterns strand i Västra Götalandsregionens nordöstra del intill länsgränserna mot Örebro och Östergötland. Avståndet till Göteborg är 200 km och till Skövde 45 km. Karlsborgs kommun ligger i ett mycket omväxlande landskap med många sjöar och vattendrag. Sjösyste- met väster om Vättern vid Karlsborgs tätort har varit viktigt för den histo- riska utvecklingen och placeringen av kommunens tätorter. Landskapet i norr är kuperat med en bergig och storslagen strandlinje mot Vättern. Norra delen av kommunen är en del av Tivedens nationalpark. I söder är landska- pet betydligt flackare. Byggnadsverken Göta kanal och Karlsborgs fästning karaktäriserar bygden. Göta kanal har sin sträckning genom sjön Viken och mynnar i Vättern vid centralorten Karlsborg. Övriga tätorter är Brevik, Forsvik, Granvik, Mölltorp och Udenäs.



Kommunikationer

Kommunen genomkorsas av tre större vägar, väg49, väg195 och väg202. Kommunens viktigaste nod för kollektivtrafiken är resecentrum i Skövde. Här finns anslutningar till större delen av Skaraborgs busslinjer samt anslut- ning till Västra stambanan. I nord-sydlig riktning finns ingen linjetrafik i dagsläget. Restiden med bil till Örebro och Jönköping är drygt en timma. Vättern begränsar trafikförbindelserna rakt österut. Bredbandsnätet har en täckningsgrad på i princip 100 %.



Boende

Utbudet av bostäder i Karlsborgs kommun är bra och varierat. Det finns hyreslägenheter och bostadsrättslägenheter som i första hand ligger centralt i Karlsborgs och Mölltorps tätorter. Det finns även inslag av villabebyggelse i centrala lägen. Många villor och lägenheter har sjöutsikt eller vattenkontakt. I utkanten av orterna och i glesbygden dominerar enfamiljshusen. I orterna används en del av fastigheterna som fritidshus och i de småhusområden som ursprungligen planerades för fritidshus väljer en del att bosätta sig permanent. Standarden på fritidshusen utvecklas och närmar sig allt mer permanentbostädernas. Många av fritidsbostäderna används av människor som är bosatta i andra länder.



Arbetsmarknad och näringslivsstruktur

Karlsborg ingår i Skövdes lokala arbetsmarknadsområde. Totalt finns cirka 2 900 arbetstillfällen i Karlsborg och de flesta arbetstillfällena finns inom offentlig verksamhet som utbildning, vård och omsorg samt inom försva- ret och försvarsnära verksamhet. Karlsborg har ett förhållandevis normalt pendlingsmönster med ett pendlingsunderskott på cirka 300 personer. Arbetslösheten är lägre än riksgenomsnittet. I Karlsborg finns drygt 450 företag varav flertalet har under tio anställda.

ÖVERST: Allsångskväll, foto Christina Eklund
MITTEN: En av många stränder i Karlsborg
NEDERST: Vid fästningstorget



OVAN T V: Göta kanal genom Karlsborg.
Foto Anders Åkerberg.

OVAN T H: Utsikt från Vabergets topp en vinterdag.

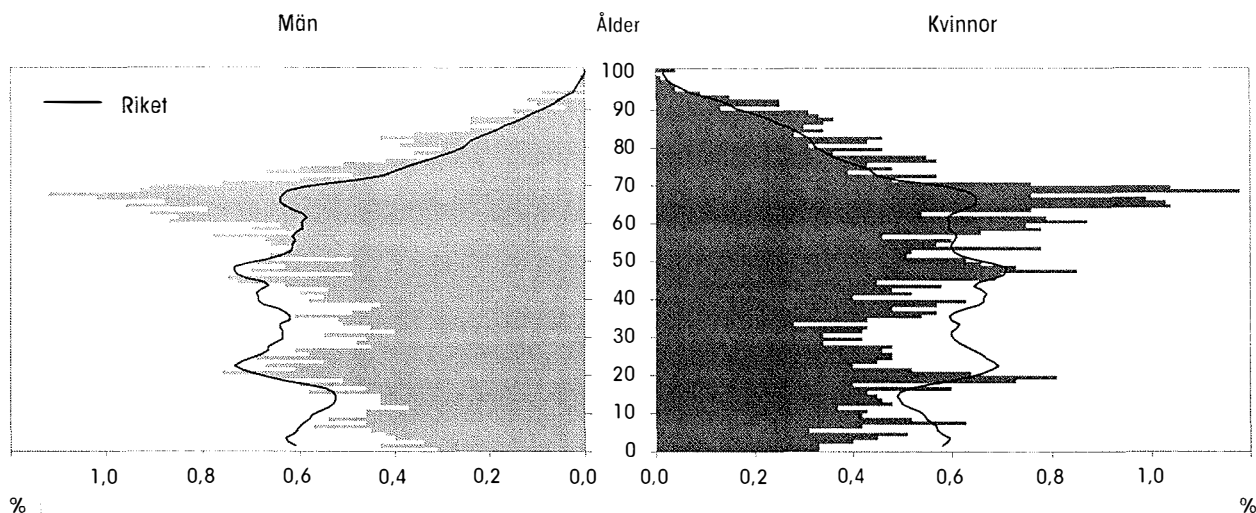
Turism och besöksnäring

Karlsborgs fästning, Tiveden, Göta kanal tillsammans med Forsviks bruk utgör de stora besöksmålen i kommunen. Den västra delen av Göta kanal med sträckningen Karlsborg-Sjötorp har cirka en miljon besökare årligen. Huvuddelen av dessa besökare är 40 år eller äldre. Enligt SCB och Tillväxtverket hade Karlsborg 40 000 gästnätter under 2011, vilket i jämförelse med övriga Skaraborgskommuner av samma storlek är en hög siffra. Under senare år har beläggningen ökat.

Befolkningsutveckling

Sedan mitten av 1990-talet har Karlsborg haft en negativ befolkningsutveckling. De senaste åren har befolkningen minskat med i genomsnitt 20 personer per år. Befolkningsminskningen beror på en åldersstruktur med en förhållandevis låg andel invånare i fertil ålder kombinerat med en hög andel äldre. Åldersstrukturen i Karlsborg skiljer sig från riksgenomsnittet då kommunen har en högre andel i åldersgruppen 65 år och uppåt samt en lägre andel i åldersgruppen 0-44 år. Som en följd av detta är det fler som avlider än som föds per år. Detta uppvägs delvis av att inflyttningsnettot är positivt med ett högre antal inflyttare än utflyttare.

Folkmängd 31 december 2012



Handwritten signatures and initials at the bottom left of the page.

Hållbar samhällsutveckling

”En hållbar utveckling är en utveckling som tillgodoser våra behov idag utan att äventyra kommande generationers möjligheter att tillgodose sina.”
(Brundtlandkommissionen)

Hållbarhetsbegreppet är centralt för den fysiska planeringen i Karlsborgs kommun och ska finnas med i alla steg i planeringsarbetet, från vision till verklighet och utgå från de specifika förutsättningarna som finns i Karlsborgs kommun.

Föreslagna strategier i översiktsplanen ska verka som riktlinjer i planarbetet för att uppnå de mål och insatsområden (byggstenar) som nämns i Vision 2020. Byggstenarna som nämns är: Leva och bo, Kommunikationer, Upplevelser och Karlsborgs centrum. Dessa byggstenar har en avgörande roll för hur Karlsborg med omnejd kommer att utvecklas i framtiden. Av stor vikt är att sätta Karlsborg i ett regionalt, nationellt och internationellt sammanhang för att kunna kartlägga och förstå det som är specifikt för Karlsborgs kommun. På så sätt kan rätt avvägningar och prioriteringar göras i utvecklingsarbetet. Det är viktigt att inarbeta konsekvensanalyser vad gäller alla perspektiv på hållbar utveckling i de förändringar som sker i kommunen framöver. Hållbar utveckling måste ses i förhållande till hållbar tillväxt.

För Karlsborgs kommun handlar arbetet om att långsamt och steg för steg utveckla kommunen och förbättra förutsättningarna för alla som bor och verkar i kommunen; ökad förståelse för allas rättigheter, ökad jämställdhet och berikande mångfald. Samtidigt som förutsättningarna för kommande generationen inte äventyras. Men Karlsborgs kommun, som en glesbygdskommun, har i flertalet frågor som berör hållbar utveckling och hållbar tillväxt inte möjlighet att påverka sin egen utveckling lokalt.



OVAN: Den ekonomiska, sociala, och ekologiska utvecklingens dimensioner är beroende av varandra och ska ges lika stort värde och integreras i utvecklingsarbetets alla beslut.

Planens föreslagna övergripande principer, genomförandestrategier och planeringsprocesser utgår alla från ambitionen om hållbar samhällsutveckling. Planförslaget beskrivs mer djupgående i kapitel 4. Översiktsplanen redovisar en generell struktur där inriktningen mot hållbarhet och kvalitet i kommunen fastläggs. Strukturen möjliggör ett flexibelt innehåll som kan variera över tid efter hand som behov och förutsättningar uppstår.

STÄLLNINGSTAGANDE

- Karlsborgs kommun ska vara ett bra exempel på attraktiv och långsiktigt hållbar samhällsutveckling.
- Kommunen ska under planperioden utarbeta de strategier och program som behövs för att nå detta mål.

Lokala miljömål

Karlsborgs kommun berörs av följande regionala miljömål som utgår från de nationella. Mål för fjällmiljö samt kust och hav bedöms inte som relevanta.

1. Begränsad klimatpåverkan
2. Frisk luft
3. Bara naturlig försurning
4. Giftfri miljö
5. Skyddande ozonskikt
6. Säker strålmiljö
7. Ingen övergödning
8. Levande sjöar och vattendrag
9. Grundvatten av god kvalitet
10. Myllrande våtmarker
11. Levande skogar
12. Ett rikt odlingslandskap
13. God bebyggd miljö
14. Ett rikt växt- och djurliv

Kommunen har med utgångspunkt i de regionala miljömålen utarbetat fem lokala miljömål enligt nedan, som en första etapp..

STÄLLNINGSTAGANDE

- All planering och alla beslut för den fysiska miljön ska utgå från de lokala miljömålen och från de regionala målen när lokala mål saknas.
- Kommunen ska senast 2016 ha utarbetat lokala strategier för alla relevanta regionala miljömål.
- Varje årsbokslut ska innehålla en beskrivning av hur miljömålen uppfyllts. Mål som uppnåtts ska successivt ersättas med nya mer långtgående mål.



Begränsad klimatpåverkan

BAKGRUND: Den växthusgas som bidrar mest till människans påverkan på klimatet är koldioxid. Utsläppen kommer från vår användning av kol, olja, naturgas och andra fossila bränslen. Koldioxidutsläpp kan inte renas bort utan hänger samman med mängden bränsle.

Förändrad markanvändning som avverkning av skog utan återplantering, främst i tropikerna, leder också till betydande utsläpp av den koldioxid som finns lagrad i skog och mark. Andra växthusgaser av betydelse är metan och lustgas. Målet om en högsta halt av växthusgaser på 550 ppm är uppsatt för att säkra att jordens medeltemperatur ökar med högst två grader jämfört med den förindustriella nivån.

Två grader är en högriskgräns som motsvarar den snabbaste naturliga klimatförändringen som skett de senaste 10 000 åren. Nya skattningar pekar dock på att en stabilisering av halten växthusgaser på ca 550 ppm med största sannolikhet inte är en tillräckligt låg nivå för att klara 2-gradersmålet. Klimatförändringarna är redan en realitet. Jordens medeltemperatur har stigit med uppemot 1°C sedan 1900-talets början och de två senaste decennierna har varit de varmaste under seklet. Nederbördsmonstren ser också annorlunda ut, bl a har antalet tillfällen med kraftig nederbörd ökat i vissa regioner. Vidare har havsytan höjts med 8 centimeter sedan 1961 och havsisens utbredning i Arktis har successivt minskat sedan 1950.

NATIONELLT MÅL: Halten av växthusgaser i atmosfären ska i enlighet med FN:s ramkonvention för klimatförändringar stabiliseras på en nivå som innebär att människans påverkan på klimatsystemet inte blir farlig. Målet ska uppnås på ett sådant sätt och i en sådan takt att den biologiska mångfalden bevaras, livsmedelsproduktionen säkerställs och andra mål för hållbar utveckling inte äventyras. Sverige har tillsammans med andra länder ett ansvar för att det globala målet kan uppnås. Medlemsländerna i EU har enats om att vidta åtgärder som innebär att temperaturökningen blir mindre än 2 grader jämfört med förindustriell tid.

REGIONAL ANPASSNING: Miljökvalitetsmålet och delmålet har samma lydelse som motsvarande nationella mål. Regionen anger ett etappmål som innebär att utsläppen av växthusgaser (utanför systemet med utsläppsrätter) ska minska med 25 % i länet fram till år 2020 jämfört med 1990.

LOKAL STRATEGI

Karlsborgs kommun vill stödja målet genom följande strategi.

- Öka reguljär- och anropsstyrd busstrafik för pendling och turism samt verka för att persontrafik återupptas på Karlsborgsbanan.
- Verka för en flyttning av resecentrum till norra sidan av Göta kanal för att underlätta arbetspendling och besök i Göta kanalområdet.
- Verka för ökad cykelpendling inom kommunen genom utbyggnad och förbättring av cykelvägar.
- Verka för att det kommunala bolaget Karlsborgsbostäder senast 2016 har fasat ut all uppvärmning med fossila bränslen.
- I olika samarbetsgrupper verka för att försvaret använder sin materiel och sina fordon klimatsmart i fredstid samt fasar ut alla fossila bränslen för uppvärmning.
- Senast 2016 fasa ut alla tjänstefordon med fossila bränslen.
- Verka för lokal produktion av biogas för fordon.

Ingen övergödning

BAKGRUND: Övergödning orsakas av för höga halter av kväve och fosfor i marken eller vattnet. Dessa näringsämnen hamnar i miljön till exempel genom nedfall från luften av kväveoxider från trafik och kraftverk. Andra källor till övergödning är ammoniak från jordbruket och fosfor i utsläpp från avloppsreningsverk och industri. Ämnena förs i sin tur med vattendragen till sjöar och hav. Växtligheten förändras successivt när kväve lagras upp i marken i skogar, ängs- och betesmarker. Arter som är anpassade till näringsfattiga miljöer trängs undan.

Många sjöar och vattendrag är övergödda. Det orsakar bland annat grumligt vatten och förändrad artsammansättning. I värsta fall uppstår syrebrist på bottenarna med inget eller mycket litet marint liv. Hälsoproblem hos människor kan uppstå genom att grundvattnet i områden med intensivt jordbruk kan ha höga halter av nitrat. Särskilt små barn är känsliga för nitrathaltigt dricksvatten.

Utländska källor bidrar till över 90 procent av nedfallet av kväveoxider och 70 procent av ammoniaknedfallet över Sverige. Utsläppen av ämnen som orsakar övergödning regleras internationellt genom till exempel Göteborgsprotokollet och EU:s direktiv.

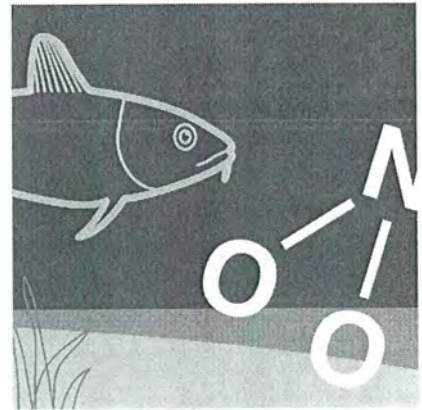
NATIONELLT MÅL: Halterna av gödande ämnen i mark och vatten ska inte ha någon negativ inverkan på människors hälsa, förutsättningar för biologisk mångfald eller möjligheterna till allsidig användning av mark och vatten.

REGIONAL ANPASSNING: Miljökvalitetsmålet och delmålen har samma lydelse som motsvarande nationella mål. Till målet hör delmål om minskade utsläpp av fosfor, kväve och ammoniak i vattendrag, sjöar och hav.

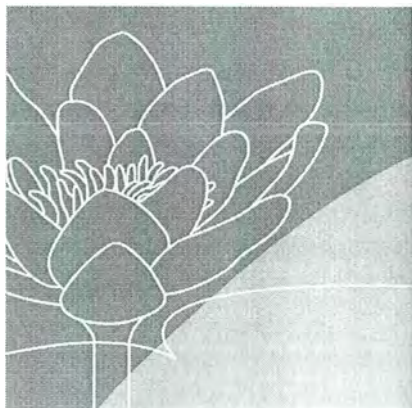
LOKAL STRATEGI

Karlsborgs kommun vill stödja målet genom följande strategi.

- Verka för att kommunens avloppsreningsverk har en 95-procentig rening av fosfor samt att enskilda avloppsanläggningar har motsvarande reningsgrad av fosfor och minst 50-procentig reningsgrad av kväve inom områden med hög skyddsnivå.
- Minimera risken för bräddning genom att bygga bort inläckage av regnvatten i de kommunala ledningssystemen för avloppsvatten.
- Möjliggöra överföring av avloppsvatten till kommunalt reningsverk genom att bygga överföringsledningar i stråket Bottensjön, Forsvik, Viken och Undenäs.
- Möjliggöra andra lösningar såsom kretsloppsavlopp och liknande.
- Förbättra möjligheterna till tömning av avloppsvatten från båtar.
- Bygga fördröjningsmagasin och/eller rening av dagvatten samt föreskriva lokalt omhändertagande av dagvatten i kommunala planer.
- Verka för skyddszoner mellan vatten samt åker- och skogsmark.
- Genom rådgivning verka för minskad avgång av ammoniak från gödselspridning och stallar.



Handwritten signature in blue ink.



Levande sjöar och vattendrag

BAKGRUND: I Västra Götalands län finns över 4000 sjöar och drygt 1200 mil vattendrag. Det finns idag en mängd hot mot dem. Försurning och övergödning påverkar vattenkvaliteten och inplantering av för vattnet främmande arter och stammar har ändrat artsammansättningen i många sjöar och vattendrag.

Exploateringar riskerar att förstöra eller fragmentera viktiga områden för djur, växter och friluftslivet och det finns idag ett stort behov av att ompröva många vattendomar. Kunskapen om natur- och kulturmiljöer längs sjöar och vattendrag är idag bristfällig.

Sjöar och vattendrag svarar för hälften av råvattenuttaget till kommunala vattenverk varför vattenkvaliteten i dessa vatten är högst väsentlig. Införandet av EG:s vattendirektiv har höjt statusen ytterligare, vilket bör förbättra möjligheten att nå miljökvalitetsmålet.

NATIONELLT MÅL: Sjöar och vattendrag ska vara ekologiskt hållbara och deras variationsrika livsmiljöer ska bevaras. Naturlig produktionsförmåga, biologisk mångfald, kulturmiljövärden samt landskapets ekologiska och vattenhushållande funktion ska bevaras samtidigt som förutsättningar för friluftsliv värnas.

REGIONAL ANPASSNING: Miljökvalitetsmålet och delmålen har samma lydelse som motsvarande nationella mål. Till målet hör delmål om skydd av natur- och kulturmiljöer i och vid sjöar och vattendrag, restaurering av vattendrag, upprättande av vattenförsörjningsplaner och utsättning av djur och växter som lever i vatten.

LOKAL STRATEGI

Karlsborgs kommun vill stödja målet genom följande strategi.

- Låta utreda de ytvatten som inte uppfyller miljökvalitetsnormen (MKN) och vid behov genomföra åtgärder som innebär att dessa uppnår god status vid angiven tidpunkt.
- Upprätta vattenförsörjningsplan och fastställa nya och uppdaterade skyddsområden för ytvattentäkter senast 2016.
- Kartlägga och begränsa spridning av oönskade arter och inte tillåta fiskodling.
- I samarbetsgrupp verka för att försvaret och den försvarsnära verksamheten undviker påverkan från ammunition, buller m m av Vättern.
- Se även åtgärder under målet "Ingen övergödning".

Grundvatten av god kvalitet

BAKGRUND: Grundvatten är viktigt för vattenförsörjningen och påverkar växter och djur i våtmarker, sjöar och vattendrag. I Västra Götalands län är grundvattnet påverkat av försurning och övergödning. Åtgärder i form av till exempel markkalkning pågår, men behöver utökas.

När det gäller övergödning är det oklart var och i vilken omfattning grundvattnet är påverkat. Det saknas också tillräcklig kunskap om förändringar av grundvattennivåer, av bekämpningsmedel och andra föroreningar som t ex oljeprodukter, metaller och mikrobiologiska föroreningar. Kartläggning av vattenkvaliteten i grundvattentäkter och inventeringar av förorenad mark är exempel på arbeten som pågår.

Vattenförsörjningsfrågorna bör ha en central roll i samhällsplaneringen. Skyddet av områden som är viktiga för vattenförsörjningen bör stärkas. På regeringsnivå diskuteras att föreslå förändringar i miljöbalkens tredje kapitel så att en grundvattenförekomst kan klassas som riksintresse för vattenförsörjningen och på så sätt få större tyngd i samhällsplaneringen.

Vattendirektivet och den nya vattenmyndigheten har en betydelsefull roll i att samordna arbetet. Kommunerna har som huvudmän för dricksvattenförsörjningen en nyckelroll i arbetet med att skydda grundvattnet.

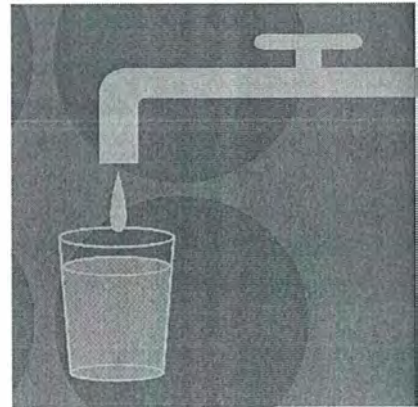
NATIONELLT MÅL: Grundvattnet ska ge en säker och hållbar dricksvattenförsörjning samt bidra till en god livsmiljö för växter och djur i sjöar och vattendrag.

REGIONAL ANPASSNING: Miljökvalitetsmålet och delmålen har samma lydelse som motsvarande nationella mål. Till målet hör delmål om skydd av geologiska formationer, inga negativa förändringar i grundvattennivån och ökade kvalitetskrav för grundvatten.

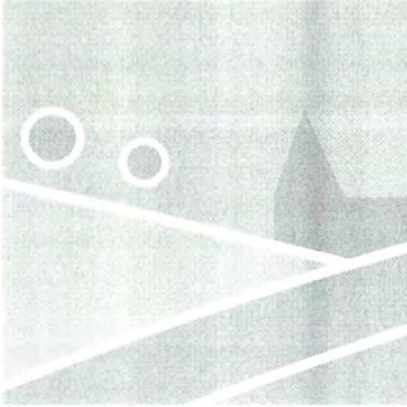
LOKAL STRATEGI

Karlsborgs kommun vill stödja målet genom följande strategi.

- Låta utreda de grundvatten som inte uppfyller MKN och vid behov genomföra åtgärder som innebär att dessa uppnår god status vid angiven tidpunkt.
- Verka för skydd av geologiska formationer som är rika på grundvatten, t. ex. Perstorpsområdet.
- Verka för att all exploatering sker på ett sätt som inte väsentligt förändrar grundvattennivån.
- Upprätta vattenförsörjningsplan och fastställa nya och uppdaterade skyddsområden för grundvattentäkter senast 2016.
- I samarbetsgrupper verka för att försvaret och den försvarsnära verksamheten undviker påverkan från ammunition, buller m m av Vättern.



Handwritten signature in blue ink.



God bebyggd miljö

BAKGRUND: Att utveckla en god och hälsosam livsmiljö i städer, tätorter och annan bebyggd miljö är av central betydelse för samhällsplaneringen. Den fysiska planeringen ska användas som styrmedel för att nå en god bebyggd miljö. Utveckling av program och strategier för frågor om miljöanpassade transporter, natur- och kulturvärden, hushållning med naturtillgångar, avfallshantering och miljöanpassad energiförsörjning ger underlag och utgångspunkter för ett samhällsbyggande som kan bidra till att nå miljökvalitetsmålet. Översiktsplanen är ett lämpligt instrument för denna planering.

Kommunerna är de viktigaste aktörerna för att miljökvalitetsmålet ska uppnås, eftersom de har huvudansvaret för den fysiska planeringen. Även länsstyrelserna har en viktig roll då de har ett särskilt ansvar för att bidra med regionalt planeringsunderlag till kommunernas planering. Resurssituationen i kommuner och länsstyrelser är en faktor som gör det osäkert om målet kan nås i tid. En annan sådan faktor är brister i samhällets styrsystem för att minska exempelvis biltrafik, avfallsmängder och dålig inomhusmiljö.

NATIONELLT MÅL: Städer, tätorter och annan bebyggd miljö ska utgöra en god och hälsosam livsmiljö samt medverka till en god regional och global miljö. Natur- och kulturvärden ska tas till vara och utvecklas. Byggnader och anläggningar ska lokaliseras och utformas på ett miljöanpassat sätt och så att en långsiktigt god hushållning med mark, vatten och andra resurser främjas.

REGIONAL ANPASSNING: Miljökvalitetsmålet och delmålen har samma lydelse som motsvarande nationella mål. Till målet hör delmålen planering för en samhällsstruktur som främjar miljöanpassade och resurssnåla transporter, kulturhistoriska och estetiska värden, grön- och vattenområden i tätorter och effektivare energianvändning och nyttjande av förnyelsebar energi. Vidare ska kommuner planera för skydd av kulturhistoriskt värdefull bebyggelse, minskat buller, begränsat uttag av naturgrus, låg energianvändning m. m. i byggnader och mindre radon, fukt och mögel inomhus.

LOKAL STRATEGI

Karlsborgs kommun vill stödja målet genom följande strategi.

- Hushålla med mark och vatten genom att förstärka och utveckla befintliga tätorter med nya bostäder, anläggningar för kultur och fritid samt andra tillskott som gör det "gott att leva" och bo i Karlsborg.
- Verka för en god integrering av olika nationaliteter, yrkesgrupper, ungdomar och äldre samt människor med funktionshinder.
- Bygga bort trafikolycksrisker och vidta åtgärder som sänker farten genom tätorter och därmed minskar trafikbullret samt verka för minskat buller från flyg och skjutningar.
- Undvika bostadsutbyggnad i områden som trots åtgärder är starkt bullerstörda samt skapa trygga miljöer med rika möjligheter till aktiv fritid.
- Verka för klimat- och miljömarta alternativ avseende byggmaterial, byggmetoder och energiförbrukning.
- Införa skydds- eller varsamhetsbestämmelser för den kulturhistoriskt värdefulla bebyggelsen.

Mellankommunala intressen

(PLAN- OCH BYGGLAGEN 2 KAP 2§) Kommunens planering ska ta hänsyn till förhållanden i angränsande kommuner. Frågeställningar som berör den egna kommunen återfinns ofta i närliggande kommuner och samarbeten kring vissa frågor är därför viktiga. Samarbeten sker på flera olika nivåer, både vad gäller de geografiska områden som samarbetet berör och olika administrativa nivåer både av formell och informell karaktär. Nedan beskrivs kortfattat de mellankommunala samarbeten som berör Karlsborgs kommun.

KOLLEKTIVTRAFIKNÄMND KARLSBORG, HJO, TIBRO

Västrafik ägs av Västra Götalandsregionen och ansvarar för kollektivtrafiken inom regionen. Karlsborgs kommun har en gemensam kollektivtrafiknämnd med Hjo och Tibro kommuner. Nämnden ska vara samverkansorgan för Hjo, Tibro och Karlsborg gällande kollektivtrafikens utveckling och vara myndighetsutövare för färdtjänst.

VÄTTERNVÅRDSFÖRBUNDET

I Vätternvårdsförbundet ingår både kommuner, regionen, företag och intresseföreningar. Vätternvårdsförbundet har som syfte att arbeta med värden av Vättern genom att påverka samhällsplanering som kan påverka vattenförhållanden, samordna undersökningar och kontroller i Vättern och dess tillflöden samt sprida information om Vättern.

LUFT I VÄST, LUFTVÅRDSFÖRBUNDET I VÄSTRA SVERIGE

Luft i Väst arbetar för en bättre luftkvalitet och värnar luftvårdsfrågor i västra Sverige. Verksamheten omfattar luftföroreningsmätningar, emissionskartläggning och spridningsberäkningar. Luft i Väst samordnar och skapar samarbeten mellan olika kommuner och företag.

SKARABORGS KOMMUNALFÖRBUND

Karlsborgs kommun ingår i Skaraborgs kommunalförbund. Kommunalförbundet har till uppgift att samordna och effektivisera det regionala utvecklingsarbetet inte minst inom besöksnäringen.

AVFALLSHANTERING ÖSTRA SKARABORG

Karlsborg ingår tillsammans med Falköping, Hjo, Skövde, Tibro och Töreboda i kommunalförbundet Avfallshantering Östra Skaraborg (AÖS). AÖS ansvarar inom kommunen för insamling, behandling, planering och information om hushållsavfall.

RÄDDNINGSTJÄNSTEN ÖSTRA SKARABORG

Kommunalförbundet Räddningstjänsten Östra Skaraborg (RÖS) ansvarar för operativ räddningstjänst och förebyggande åtgärder mot brand i Karlsborg. Övriga kommuner som ingår är Skövde, Mariestad, Tibro, Töreboda, Hjo och Gullspång. Räddningscentralen är placerad i Skövde.

BREDBAND ÖSTRA SKARABORG

Tillsammans med Hjo, Tibro och Tidaholm äger Karlsborg företaget Bredband Östra Skaraborg AB (BÖSAB). BÖSAB tillhandahåller bredbandsnät till tjänsteleverantörer.

MILJÖSAMVERKAN ÖSTRA SKARABORG

Karlsborgs kommun anslöts den 1 januari 2013 till Miljösamverkan Östra Skaraborg (MÖS). MÖS är ett kommunalförbund där idag Falköping, Hjo, Skövde och Tibro ingår. MÖS har totalansvar för tillsyn, kontroll och prövning inom miljö- och hälsoskyddsområdet och ansvar för livsmedelskontroll.

AVSIKTSFÖRKLARING KRING SAMARBETE MED HJO OCH TIBRO.

Det pågår arbete kring en avsiktsförklaring om ett fördjupat samarbete med Hjo och Tibro kommun under namnet HjoTibborg. Under våren 2012 har samarbetet inletts inom VA-området.

TIVEDENS NATIONALPARK

Tivedens nationalpark ligger i både Karlsborgs, Laxå och Askersunds kommuner. Diskussioner pågår om att utvidga nationalparken.

TURISMPROJEKT MELLAN KOMMUNERNA LÅNGS GÖTA KANAL

Tillsammans med Törebodas, Gullspångs och Mariestads kommuner arbetar Karlsborgs kommun med en gemensam turismstrategi för Göta kanal. Syftet med samarbetet är att kartlägga behov av utvecklingsinsatser och aktivitetsförslag för turistföretag samt att identifiera stimulansåtgärder för att skapa fler företag inom besöksnäringen utmed Göta kanal.

TURISMPROJEKT MELLAN KOMMUNERNA RUNTVÄTTERN

Kommunerna runt Vättern arbetar tillsammans med berörda kommunalförbund och regioner med att peka ut en sammanhängande cykelled runt Vättern.

LAXÅ

- Tivedens nationalpark
- Tiveden, riksintresse för naturvård, friluftsliv och turism
- Unden, Velenområdet, riksintresse naturvård
- Vandringsleder
- Besöksnäring
- Vögnät i Tiveden

ASKERSUND

- Tivedens nationalpark
- Tiveden riksintresse för naturvård, friluftsliv och turism
- Igelbäcken, riksintresse för kulturminnesvård
- Uwiken, riksintresse för naturvård
- Vätterns riksintressen och riskområden
- Väg 49, riksintresse vägar
- Vögnät i Tiveden
- Besöksnäring
- Norra Vätterns skörgård
- GC-väg runt Vättern ev i kombination med båt
- Bergslagsleden och andra leder i Tiveden

TÖREBODA

- Göta kanal, riksintresse för friluftsliv och turism
- Vattenfrågor i sjön Viken, riksintresse för fiske
- Väg 202
- Myrhulta mosse och Unden, Velenområdet, riksintresse naturvård
- Turismstrategi - samarbete med MTG-gruppen kring Göta Kanal
- AÖS, RÖS

TIBRO

- Örlendalen - Mölltorpsplatån, riksintresse naturvård
- Skallhultsplatån - riksintresse naturvård
- Väg 49 riksintresse vägar
- Buller från flyg och skjutningar
- AÖS, RÖS, BÖSAB, MÖS
- Karlsborgs flygfält, start och landning, buller.
- Mätningar av vattenkvalitet i grundvattenförekomst Skallhult
- Karlsborgsbanan

HJO

- Vätterns riksintressen och riskområden
- Skallhultsplatån - riksintresse, naturreservat
- Väg 195, riksintesse vägar
- Flygbuller från flyg och skjutningar
- Riksintresse för energiproduktion
- Västra Vätternstranden skydd av skogsmark
- AÖS, RÖS, BÖSAB, MÖS
- GC-väg ev i kombination med båt runt Vättern
- Västra Vätternleden, vandringsled söderut på Häkensås

KOMMUNERNA RUNT VÄTTERN

- Vätterns riksintressen och riskområden
- Vätternvårdsförbundet

KARTA 2.1: Områden där samordning av markanvändning och rekommendationer bör ske med grannkommuner.

Ad Ö

3. Regionala samband och målbeskrivningar

Fler och fler av de ekonomiska, kulturella och politiska processer som etablerar lokala rumsliga förutsättningar är globala. Samtidigt ökar förståelsen för hur exempelvis lokal klimatpåverkan kan få globala konsekvenser. Globaliseringen av processer som påverkar den lokala planeringen kan ses som ett resultat av ökat resande och nya kommunikationsmöjligheter. Med ett ökat resande och med växande arbetsmarkandsregioner förändras också det regionala perspektivet. Det som tidigare definierades som Karlsborgs regionala sammanhang är idag bara en del av de relationer som definierar Karlsborgs regionala nätverk.

Våra regionala sammanhang är fortfarande ofta definierade av historiska och nuvarande administrativa områden. Kollektivtrafik och sjukvård är områden där den administrativa uppdelningen mellan Västra Götaland och Örebroregionen blir synlig och för kollektivtrafikens fall försvåras möjligheten att resa norrut med buss från Karlsborg.

För arbetet med den kommunövergripande översiktsplanen är förståelsen för regionala samband viktig. Det är viktigt att inom ÖP:n identifiera och arbeta med de frågeställningar som påverkar den lokala planeringen även om de har en geografisk placering utanför kommungränsen.

Arbetsmarknadsregion

Karlsborgs kommun är en del av Skaraborgs arbetsmarknadsregion där Skövdes tätort utgör en mycket viktig nod, med många arbetsplatser och bytespunkt för kollektivtrafik. I Karlsborgs kommun finns det ca 2900 arbetstillfällen. Av de som bor i kommunen är det ca 30 % som pendlar till en annan kommun för att arbeta och ca 25 % av de som arbetar i Karlsborgs kommun bor i en annan ort. Pendlingen inom regionen och till de närliggande kommunerna dominerar, men ca 30% av de som pendlar till och från kommunen reser längre än inom länet. För att stärka möjligheterna till en positiv utveckling av Karlsborgs och Skaraborgs arbetsregion är samverkan mellan flera kommuner mycket viktig för att skapa en gemensam region där fler kan hitta arbetsplatser och där både befintliga och nya företag kan hitta rätt arbetskraft.

Övergripande infrastruktur

Karlsborg ligger vid väg 49 som är en viktig huvudväg för att binda samman Skaraborg i öst- västlig riktning. Längs Vättern förbinder även väg 195 Karlsborgs kommun med Jönköping. Norrut fortsätter väg 49 mot Askersund och

via väg 50 vidare mot Örebro. Närmaste stationer längs Västra stambanan är Skövde och Töreboda. Korta bytestider på resecentrumet och kortare restider till Skövde resecentrum är viktigt för Karlsborgs kommun.

Kollektivtrafik

Kollektivtrafiken är en mycket viktig fråga för Karlsborgs kommun. Ett stort problem är de bristfälliga kollektivtrafikförbindelserna i andra riktningar än mot Skövde. Detta är en komplicerad frågeställning. De svaga relationerna mot norr beror historiskt på uppdelningen i administrativa områden som ett resultat av geografiska förutsättningar med ett kuperat landskap och djupa skogar. Skaraborgsregionens beroende av Skövde som utpekad nod för den lokala arbetsmarkandsregionen återspeglas tydligt i kollektivtrafikförsörjningen. Sett till kollektivtrafikkartan är Karlsborgs kommun perifert placerad i länet. Det är viktigt att förstå hur befintligt kollektivtrafikssystem stärker utpekade noder inom kollektivtrafiknätet och att låg efterfrågan på kollektivtrafik har ett nära samband med vilka sträckningar som är kollektivtrafikförsörjda.

Styrdokument för kollektivtrafikens utveckling är de regionala kollektivtrafiksprogram som Västra Götalandsregionen tar fram. Gällande kollektivtrafikprogram utgår från dokumentet "Målbild 2025" som är framtagen i samarbete med Kommunalförbundet tillsammans med kommunerna och Ägarrådet Skaraborg. Målbilden ska främja den regionala utvecklingen, skapa samsyn mellan kommunerna och minska transportsystemets miljöbelastning i framtiden. Kollektivtrafiken utgör ett viktigt medel för att uppnå en positiv utveckling i Skaraborg både genom relevanta kopplingar till/från Skaraborg och inom regionen och dess tätorter. I kollektivtrafikens målbild 2025 pekas stråket mellan Karlsborg och Skövde ut som en förbindelse där det finns potential för ytterligare kollektivtrafik. Målbilden innebär bland annat att kollektivtrafikresandet i Skaraborg ska öka med 50% fram till 2025.

Besöksnäring

"Skaraborgsvisionen" är ett dokument som beskriver hur Skaraborg kan kommuniceras som ett gemensamt turistmål och hur man ska skapa en gemensam distinkt bild av de 15 kommuner som ligger mellan Väneren och Vättern. Skaraborgs kommuner har identifierat turismen som en viktig näring. Genom undersökningar har det visat sig att utländska turister i Sverige framförallt kommer för naturupplevelsena och detta är något Skaraborg bör ta fasta på. Det är viktigt att samverka mellan turistmål för att möjliggöra pakettlösningar.

I Karlsborgs kommun är besöksnäringen mycket viktig och två av Skaraborgs största besöksmål finns i kommunen, Göta kanal och Karlsborgs fästning. Dessutom är höga naturvärden och ett omväxlande sjö och strandlandskap ett kännetecken för Karlsborgs kommun där Tiveden har potential att utvecklas som ett regionalt kluster för turism och besöksnäring.

HUSBILSDESTINATION VÄSTSVERIGE

Västsvenska turistrådet driver sen 2011 projektet Husbilsdestination i samarbete med Länsstyrelsen och SCR. Husbilsturismen är en växande verksamhet och målsättningen med projektet är att utveckla husbilsturismen inom

regionen. I Karlsborgs kommun finns det idag anvisade platser för husbilar i Forsvik och vid Breviks camping. Kommunen ser att fler områden kan pekas ut för att locka fler besökare till kommunen.

Samarbeten – Kultur

I ett regionalt perspektiv pågår ett antal regionala samverkansprojekt. Skaraborgs kommunalförbund har ett så kallat fokusområde för kultur. Regelbundna möten äger rum med kultur- och fritidscheferna i Skaraborg och planering inför varje verksamhetsår förankras i den regionala gruppen. Vid två tillfällen varje år samlas även kommunernas presidier inom kultur- och fritidsområdet. Exempel på samverkansprojekt är ”Städer som sticker ut”, ”Bibliotek Skaraborg” och ”Cultural Planning Laboratory”. Samarbetet har även gällt för arbetet med kulturturism, filmen i framtiden m. m. En lyckosam satsning är ”Skaraborgsleder” som är ett projekt för att samla och utveckla de leder för friluftslivet som finns i Skaraborg. Pågående är arbetet med en gemensam kulturplan för Skaraborg. Planen redovisar både tematiska profileringar och geografiska satsningar för exempelvis Skaraborgs delregion. Planen lyfter bland annat fram fortsatt fördjupning kring kulturens centrala roll inom samhällsplanering, utvecklad biblioteksverksamhet och profilering av platsspecifika kulturaktiviteter. Pågående sker även ett kartläggningsprojekt av kulturella kraftfält för att utveckla kulturverksamheternas inverkan på delregional tillväxt. Arbetet styrs av Skaraborgs kommunalförbund. Kultursamverkansmodellen har på initiativ av staten införts i Västra Götalandsregionen.

Västra Götalandsregionen

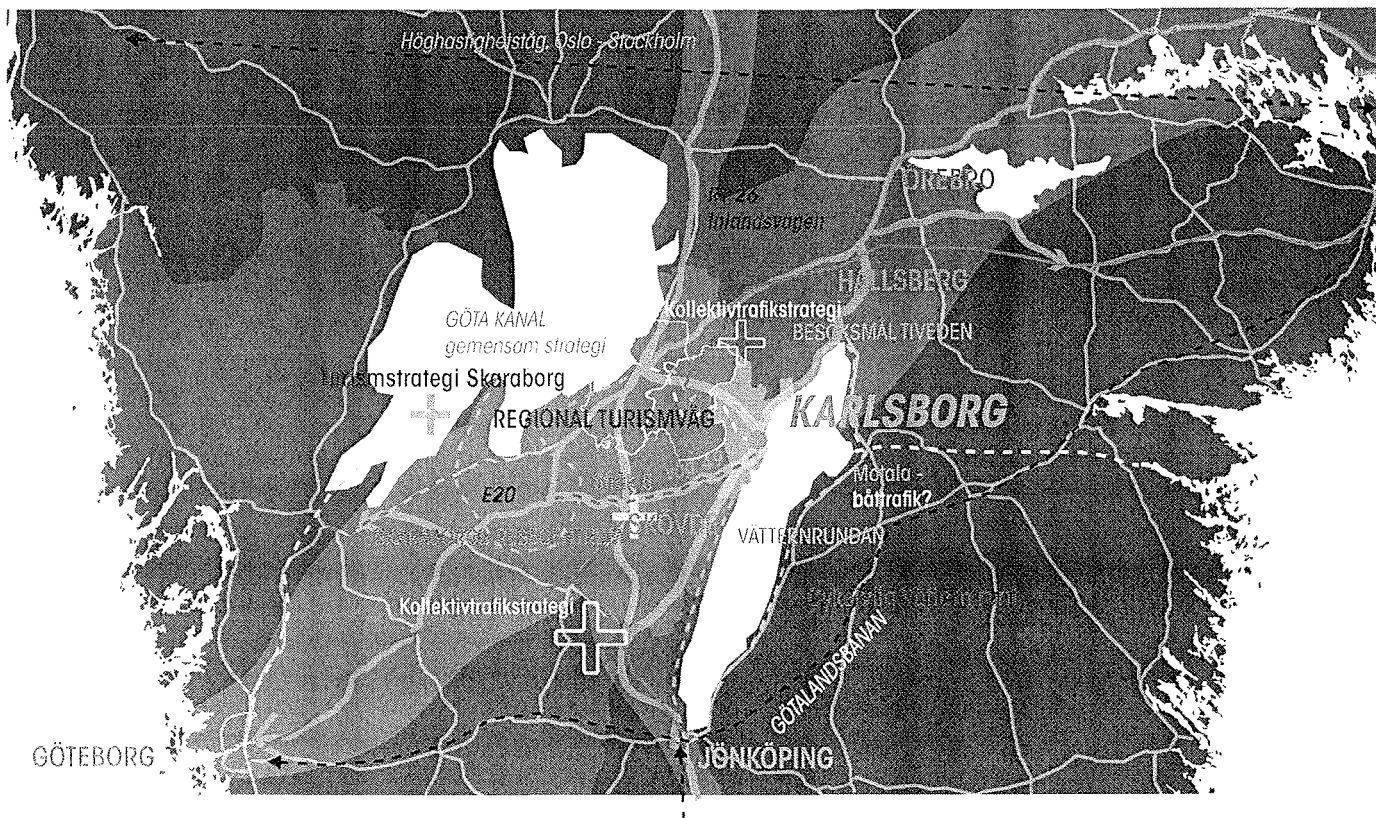
Västra Götalandsregionen (VGR) ansvarar primärt för bra sjukvård och god hälsa för alla samt kollektivtrafiken i Västra Götaland men arbetar även med kultur, tillväxt och en hållbar utveckling. Företrädare för regionen arbetar i nära samarbete med företag, organisationer, kommuner, högskolor, universitet och statliga myndigheter. Bland program och aktörer kan följande nämnas: *Vision Västra Götaland – Det goda livet*, *Miljöstrategi och klimatstrategi*, *Regional transportplan* och *Västtrafik*.

VISION VÄSTRA GÖTALAND – DET GODA LIVET

En övergripande vision som ligger till grund för utvecklingsarbetet i Västra Götaland är framtagna av Västra Götalandsregionen och kommunerna 2005. Visionen syftar till att stärka Västra Götaland som en attraktiv och konkurrenskraftig region. Det goda livet handlar om följande: En god hälsa. Arbeta och utbildning. Trygghet, gemenskap och delaktighet i samhällslivet. En god miljö där de förnybara systemen värnas – naturen, boendet och arbetslivet. Att möta behoven hos barn och ungdomar. Uthållig tillväxt, som skapar resurser för alla, och ett rikt kulturliv.

SKARABORG OCH ATTRAKTIVITET

Skaraborgs län upphörde 1998 och ingår sedan dess i Västra Götalands län. Skaraborg ses dock som en egen delregion i många sammanhang. Arbetspendling mellan kommunerna har ökat det senaste decenniet och har gett Skaraborg ökad betydelse som lokal arbetsmarknadsregion. Relationerna



KARTA 3.1: Regional intressesfär kring Karlsborg

till omgivande kommuner och regioner är viktiga för Karlsborg och för att säkra framtida tillväxt måste därför hela Skaraborg utvecklas. Kopplingarna mellan regionens noder för boende, arbete, rekreation, turism och utbildning måste identifieras och förstärkas.

Skövde är på god väg att utvecklas till Skaraborgs nav, vilket är positivt för alla kommuner. Risken finns annars att viktiga funktioner flyttas till Göteborg. Skaraborg är en relativt glesbefolkad delregion men ligger bra till som marknad för invånare med högre utbildning. Mot bakgrund av detta konstateras det i rapporten "Skaraborg och attraktivitet" att Skaraborg har en arbetsmarknad med stor mångfald men avsaknad av bredd. Näringslivet har en struktur som ger goda förutsättningar för fortsatt positiv utveckling samtidigt som rekrytering av högutbildade förväntas ske från andra regioner. Bostadsmarknaden är lågt värderad vilket både är en möjlighet och en fara, den generella osäkerheten kring framtida prisutveckling på bostäder dämpar fördelen med billiga bostäder. Gemensamt för de kommuner som uppfattas som attraktiva boendeorter är att de kan erbjuda sjönära boende. Karlsborg är en av kommunerna i Skaraborg med störst tillgång på sjönära bebyggelse och sjönära lägen för ny bebyggelse.

Skaraborgarna är trygga och har tillgång till en väl fungerande samhällsservice. Fortsatta satsningar och specialisering inom Skaraborgs högskoleutbildningar behövs och samtidigt måste kopplingen mellan näringsliv och utbildning stärkas, ett bra exempel är Gothia Science Park i Skövde. För att utvecklas behöver också bilden av Skaraborg, som ett gemensamt område, tydliggöras.

M. Ö.

Samarbeten kring Vättern

Karlsborgs kommun ligger vid Vättern vilket vid sidan av Skaraborg etablerar ett regionalt samband. Samverkan mellan Vätterns kommuner har historiskt varit viktig men minskat i betydelse när vattenvägarna inte längre utgör transportleder. Däremot används vattnet som dricksvattentäkt samt för rekreation och fritidsverksamhet där Göta kanal utgör en viktig länk mellan Karlsborg och Vätterns östra sida. Samtidigt är verksamheter som förknippas med cykeltävlingen Vätternrundan på väg att utvecklas och pågående projekt berör frågor om hur Vätternrundan kan utvecklas som en tävling som engagerar fler och hur tävlingen kan inspirera till att knyta samman kommunerna runt Vättern med en gemensam cykelväg/cykelled.



OVAN: Buss vid Skövde resecentrum, foto: Västtrafik

Regionala nyckelprojekt

Med utgångspunkt i pågående processer och identifierade problemställningar har fem regionala nyckelprojekt för att positionera Karlsborg i ett regionalt sammanhang identifierats. Dessa projekt är viktiga för att stärka de lokala utvecklingsmöjligheterna. Följande texter relateras till redovisad karta 3.1 på föregående sida.

SKARABORGS RESECENTRUM

En betydande del av restiden mellan Karlsborg och Skövde sker inom tätorterna. Att därmed arbeta med ökad framkomlighet för kollektivtrafiken till exempel med hjälp av separata bussfiler kan utgöra ett nyckelprojekt. Skövdes resecentrum kan gestaltas för att bättre tillgodose behoven av att byta mellan olika färdmedel. Förbättrad schemaläggning kan förkorta restider mellan Karlsborg och målpunkter som kräver byten i Skövde. Genom att utveckla Skövdes resecentrum med utgångspunkt i regionala samband skapas bättre utvecklingsmöjligheter för näringsliv och boende i Karlsborgs kommun.

E20 OCH VÄG 49

Regional och nationell infrastruktur med bra framkomlighet är avgörande för den lokala utvecklingen i Karlsborg. Därför ses utbyggnaden av E20 till fyrfältsväg som ett regionalt nyckelprojekt. Av mycket stor betydelse för kommunens lokala utveckling är även utvecklingen av väg 49 som del av stråk 5 i regional infrastrukturplan. Karlsborgs kommun vill framhålla behovet av ökad framkomlighet och en väg anpassad hastigheter på 100 km/h.

REGIONAL TURISTVÄG/GÖTA KANAL

Skaraborg har flera besöksmål som lockar många turister. Men det saknas en gemensam strategi för att knyta samman dess målpunkter och därigenom även förbättra utvecklingsmöjligheterna för mindre besöksmål och angränsande servicefunktioner. Genom att identifiera och utveckla ett regionalt vägnät som knyter samman och tillgängliggör regionens större besöksmål skapas en gemensam regional besöksdestination. För Karlsborgs del är väg 202 med kringliggande mindre vägar ett mycket lämpligt stråk för att utveckla förbindelser för många trafikslag såsom bil, cykel, gång och hästar m fl. Samtidigt tillgängliggör rastplatser, skyltning och information längs väg 202 även Göta kanal.

BESÖKSMÅL TIVEDEN

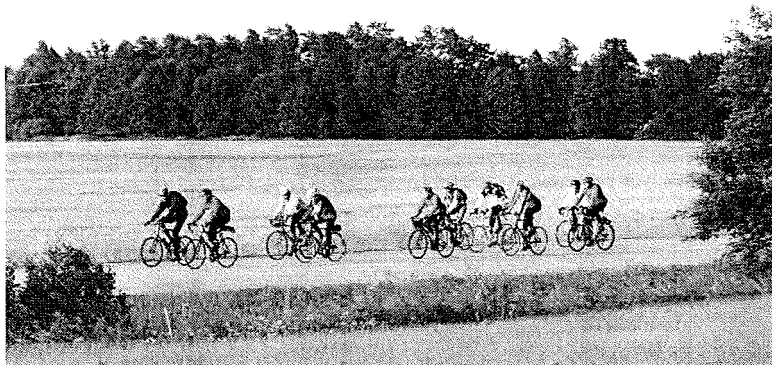
Mellan år 2009 och 2012 har leader-projektet Dialog Tiveden pågått som ett samverkansprojekt mellan regionförbundet Örebro samt de kommuner och näringsidkare som ingår i Tivedenområdet. Syftet med projektet har varit att identifiera samarbeten och initiativ som kan förbättra möjligheten till näringsverksamhet och grundservice. Projektet har varit ramen för ett regelbundet återkommande gemensamt forum för de som är intresserade av att utveckla besöksnäringen i Tivedenområdet.

Resultatet av projektet är bland annat ett gemensamt nätverk mellan intressenter, samlad turistinformation, varumärkesutveckling samt ett antal konceptbilder som kan användas för att marknadsföra området och ge riktningar för en fortsatt utveckling.

Projekttiden är avslutad men Karlsborgs kommun ser att processen kan vara vägledande för hur ett fortsatt arbetet med utveckling av Tiveden som besöksmål och ett område att bo och verka i kan ske. Ett utökat samarbete mellan kommunerna och regionerna är nödvändigt för att förbättra möjligheterna att leva och verka i Tivedenområdet. Översiktsplanen för Karlsborgs kommun pekar ut befintliga näringsverksamheter i norra kommundelen som utgångspunkten för ett nätverk av verksamheter som gemensamt kan utgöra utgångspunkten för ett gemensamt besöksmål.

VÄTTERNRUNDAN

Vätternrundan utgör som beskrivits ovan en årligt återkommande aktivitet som berör de kommuner som ligger runt Vättern. Med bland annat Vasaloppet som inspiration kan Vätternrundan utvecklas som ett längre evenemang som involverar fler människor och även utvecklas över året med andra aktiviteter som veteranbilsrunda, Vättern runt på långfärdsskridskor m m.



TILL VÄNSTER Vätterncyklister på vägen mellan Hjo och Karlsborg, foto Micke Fransson/Vätternrundan
NEDANTILL VÄNSTER: Ridled i Tiveden

M. J.

4. Övergripande principer

Till skillnad från planeringsarbetet i Sveriges större kommuner där inflyttningen är stor och befolkningen stadigt ökar, handlar arbetet i Karlsborg om att identifiera en strategi som tar vara på befintliga kulturella, sociala, ekologiska och ekonomiska kvaliteter och inspirerar till en vidareutveckling av dessa. Översiktsplanen utvecklas från ett dokument som visar hur kommunen förvaltas till att även inkludera konkreta strategier för att nå kommunens *Vision 2020*.

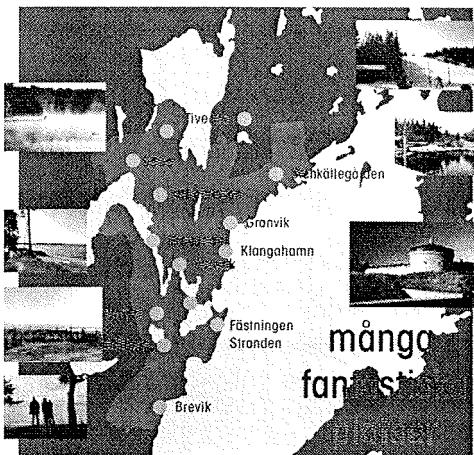
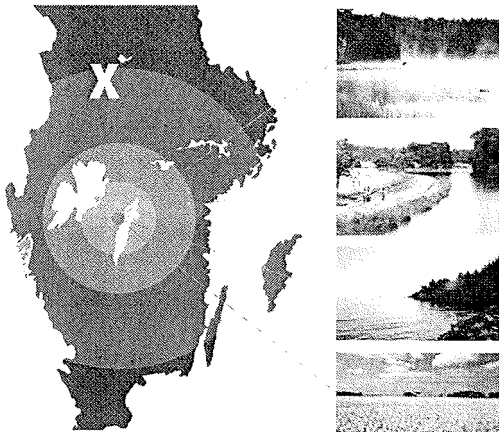
Arbetet med översiktsplanen tar sin utgångspunkt i de målbeskrivningar och insatsområden som beskrivs i *Vision 2020*. Som övergripande strategi för arbetet har tre övergripande principer tagits fram.

Dessa principer presenteras dels var för sig, för att enkelt förklara kärnan i varje princip, samtidigt som det är viktigt att lyfta fram hur de bör ses tillsammans. Alternativa resvägar måste till exempel kombineras med landskapsprojekt eller förtätade kulturyttringar för att bli trovärdiga.

X. DE FANTASTISKA OMGIVNINGARNA

Det spektakulära landskapets kvaliteter (synliggöra)

På plats i Karlsborgs kommun är det uppenbart att det är landskapet och naturvärdena tillsammans med befintliga verksamheter, aktiviteter och närings-, kultur- och föreningsliv som skapar de grundläggande värdena för Karlsborg för boende, arbete och som besöksmål. Landskapet i kommunen är nästan överallt som taget från ett vykort. Genom att synliggöra och förädla landskapet och de aktiviteter som befolkar kommunen på ett nytt sätt skapas utgångspunkten för kommunens utveckling.



Y. DEN SPEKTAKULÄRA RESAN

Alternativa genomfarter, ett finmaskigt nätverk. (tillgängliggöra)

För att synliggöra Karlsborgs placering och utveckla tillgången till det spektakulära landskapet samordnas förändringen av landskapet med skyltning av alternativa resvägar och genomfarter, både fysiskt inom kommunen och i en regional skala. Väg 49 ses som en alternativ resväg som endast är 25 km längre än E20, men mycket vackrare. Infrastrukturen förtydligas som ett nätverk med alternativa rutter för nya upplevelser. På samma sätt skapas nya kopplingar mellan kommunens invånare och mellan till exempel näringsliv och föreningsliv för att tillgängliggöra kommunens resurser på ett nytt sätt.

Z. DE KULTURELLA SITUATIONERNA

Koncentrerad bebyggelse, koncentrerade kulturyttringar. (koncentrera)

För att fokusera förändringsarbetet och utgå från befintliga kvaliteter samlas ny bebyggelse och nya händelser till platser och situationer som redan idag är bebyggda eller har pågående verksamheter och aktiviteter. Genom att koncentrera och samla förändringar till platser och situationer som redan är koncentrerade är bedömningen att prioriterade projekt utvecklas till satsningar som stärker kommunen i sin helhet.



Handwritten signature in blue ink.

A handwritten signature in black ink, consisting of stylized cursive letters, possibly reading 'M. J. Ö.'.