



**Karlsborgs
kommun**



Delårsrapport

▶ januari – juni 2013



Fastställd av fullmäktige 2013-XX-XX

RS *AB* *UAE*

Delårsrapporten är kommunstyrelsens helårsprognos och delårsredovisning till kommunfullmäktige över det innevarande årets verksamhet och ekonomi.

Enligt den kommunala redovisningslagen skall kommuner minst en gång under räkenskapsåret upprätta en särskild redovisning från räkenskapsårets början. I Karlsborgs kommun upprättas från och med 2013 delårsrapport per 30 juni (tidigare 31 juli).

Uppställningen i delårsrapporten överensstämmer i princip med driftredovisning, resultaträkning och balansräkning enligt årsredovisningen. Graden av specificering, d v s antalet poster, är dock lägre än i årsredovisningen. Kostnader, intäkter, fordringar och skulder periodiseras i möjligaste mån. För vissa uppgifter tillämpas proportionering i förhållande till budget.

Nämnderna och bolagen upprättar separata detaljerade budgetuppföljningsrapporter som bifogas som bilagor till detta dokument. Nämndernas rapporter omfattar förutom den ekonomiska prognosen även åtgärdsplaner vid avvikelse samt redovisning av antal årsarbetare.

Delårsrapporten och dess bilagor är föremål för granskning av kommunens revisorer.

Innehållsförteckning

Förvaltningsberättelse	3
Omvärld och samhällsutveckling.....	3
Befolkningsutveckling.....	4
Delårets verksamhet kommunkoncernen.....	4
Verksamhetsmål kommun.....	5
Utvecklingstendenser kommunkoncernen.....	7
Personalredovisning.....	8
Resultat och Prognos.....	9
Driftredovisning.....	11
Finansiell analys kommunen	12
Investeringsredovisning.....	12
Balans- och resultaträkning.....	14
Verksamhetsberättelse	15
Kommunstyrelsen ...	15
Kultur- och fritidsnämnden.....	18
Byggnadsnämnden.....	21
Barn- och utbildningsnämnden.....	24
Socialnämnden.....	28
AB Vaberget.....	31
Karlsborgs Energi AB.....	32
Karlsborgs Energi Försäljning AB.....	33
Karlsborgs Värme AB.....	34
AB Karlsborgsbostäder.....	35
Karlsborgs Turism AB.....	37
Övrigt	39
Redovisningsprinciper.....	39

Nämndernas budgetuppföljningsrapporter för juni månad

Se bilagor



Förvaltningsberättelse

Omvärld och samhällsutveckling

En svag återhämtning som långsamt blir starkare är Sveriges Kommuner och Landstings (SKL) bedömning om den finansiella utvecklingen både i Sverige och vår omvärld.

Sveriges stora export gör att vi är starkt beroende av utvecklingen inom EU och Norge där 2/3 av vår export ligger. Vår inhemska efterfrågan medför att tillväxten håller sig på relativt höga nivåer.

Tabell. BNP-tillväxt 2011-2014 procentuell förändring				
	2011	2012	2013	2014
Sverige	3,7	1,1	1,1	2,4
Tyskland	3,1	0,9	0,3	1,9
Storbritannien	0,9	0,2	1,2	2,1
Norden	2,2	1,1	1,2	2,3
USA	1,8	2,8	1,6	2,8
Världen	4,0	3,2	3,2	4,1

Källa: SCB och SKL

Arbetslösheten beräknas vara kvar på drygt 8 procent under 2013. Nästa år börjar arbetsmarknaden förbättras och år 2016 förväntas arbetslösheten ligga under sju procent.

För Sveriges kommunsektor visar prognosen 2013 på ett resultat strax över en procent av skatter och statsbidrag med nu kända statsbidrag. För 2014 förväntas ett resultat strax under en procent av skatter och statsbidrag. Som jämförelse ligger ett normalresultat enligt ”god ekonomisk hushållning” på två procent av skatter och statsbidrag.

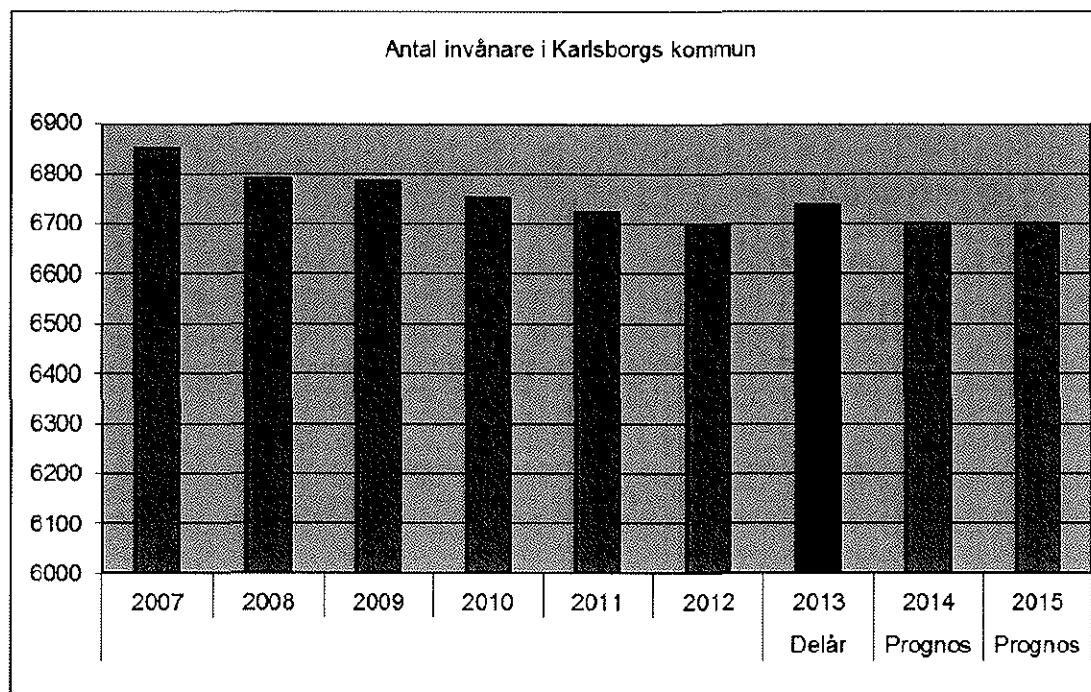
Den 1 juli 2008 reformerades sjukförsäkringssystemet. Antalet personer som har beviljats sjukersättning har därefter minskat avsevärt. Detta har medfört att AFA Sjukförsäkring kan minska reserverna för framtida utbetalningar vilket lett till avvecklingsvinster och en förbättrad konsolidering i bolaget. År 2012 genomfördes en första återbetalning av inbetalda premier för åren 2007 och 2008. För Karlsborgs Kommun innebar det 6 129 tkr i återbetalning.

Nu förs diskussioner om återbetalning av premier för åren 2004-2006. Besked kan komma redan under hösten. AFA har ett extra styrelsemöte den 3 september då frågan ska diskuteras.

Befolkningsutveckling

Folkmängden i Karlsborgs kommun per den 30 juni 2013 uppgick till 6 737 (6 724) personer. Jämfört med årsskiftet är detta en ökning med 38 personer. Positivt är att antalet inflyttade är fler jämfört med utflyttade (+43), men fler har avlidit än det har fötts i kommunen (-5).

Befolkningsprognosen visar på att trenden med den negativa befolkningsutvecklingen har brutits och vi kommer att stanna på cirka 7 000 ett antal år framöver.



Prognosen är utarbetad av Demostat för Västra Götalandsregionen

Delårets verksamhet kommunkoncernen

Medborgare

I samband med revideringen av kommunfullmäktiges arbetsordning har möjlighet för kommunens medborgare att lämna så kallade medborgarförslag införts. Hittills har fyra medborgarförslag inkommit.

Under första halvåret har kommunfullmäktige mottagit fem motioner, varav två har besvarats och en är återtagen. Två motioner är under beredning och bedöms kunna besvaras under hösten. Kommunfullmäktige har därtill besvarat 12 frågor från allmänheten under första halvåret.

Medarbetare

Kommunens chefer genomgår en utbildning i arbetsmiljö. Inklusive upprättande och uppföljning av individuella utvecklingsplaner. Enligt medarbetarperspektivet i kommunfullmäktiges styrkort ska alla anställda ha en individuell utvecklingsplan som tas fram gemensamt av arbetsgivaren och den anställde.

Samhällsutveckling

En avsiktsförklaring avseende medfinansiering av E20-utbyggnad genom Västra Götaland har godkänts av kommunfullmäktige.

Karlsborgsbostädernas nybyggnation av lägenheter har blivit fördröjd på grund av överklagande. Gång- och cykelväg till Mölltorp projekteras hösten 2013.

Arbetet med att ta fram en ny översiktsplan för kommunen pågår.

Karlsborgs Energi bygger ut fiber till kommunens hushåll och företag vilket bidrar till en positiv utveckling av kommunen.

Ekonomi

Prognosen för 2013 visar på ett negativt resultat för kommunen (-3,3 mnkr). Mest oroande är att själva verksamheten visar ett underskott jämfört med budget på över -12 mnkr.

Sammantaget på bolagssidan ser det positivt ut (+4,5 mnkr före skatt). Turistbolaget fortsätter dock att visa stora underskott. Att arbeta fram en långsiktig lösning för bolaget är av största vikt. Arbete med att utveckla samverkan med Hjo och Tibro kommuner har fortsatt. Under första halvåret har samverkan resulterat i gemensam VA-chef och energirådgivning. AB Karlsborgsbostäder har återbetalt 800 tkr till kommunen av tilldelat villkorat aktieägartillskott om totalt 4 000 tkr.

Verksamhetsmål (uppföljning styrkort)

Sammanfattningsvis är verksamheternas måluppfyllelse god, bortsett från resultatmålet.

Utfallsprognosen för kommunens styrkort talar för att de flesta styrtalet år 2012 kommer att uppnås.

Inom några områden kommer dock inte styrtalet att uppnås enligt prognos: Årets resultat, översiktsplanens slutförande, antal fjärr/grupplån, och antal barnaktiviteter.

Därutöver finns några områden där det till delårsrapporten ej går att fastställa en prognos.



PROGNOS MÅLUPPFYLLELSE

↑	Uppfylls
→	Delvis uppfyllt
↓	Uppfylls inte

Styrkort för kommunfullmäktige år 2013

Perspektiv och önskat läge	Långsiktigt Mål	Uppföljning och styrtalet 2013	Tidpunkt för mätning	Mål-uppfylln	Kommentar
Medborgare Nöjda medborgare	Kommunens medborgare skall känna sig delaktiga i och ha inflytande över beslutsprocesser och utvecklingsarbete.		Medborgarundersökning vartannat år	↑	Medborgarundersökning genomförs hösten 2013.
Medarbetare Attraktiv arbetsplats	Medarbetarna i kommunen skall erbjudas ändamålsenliga och moderna arbetsförhållanden och ges möjlighet till personlig utveckling.	Andel medarbetare som har en individuell utvecklingsplan.	Varje år	↑	Individuella utvecklingsplaner för medarbetarna utarbetas fortlöpande.
Samhällsutveckling Långsiktigt hållbar utveckling Positiv befolkningsutveckling	Kommunen skall utvecklas ekologiskt, socialt och ekonomiskt hållbart.	Kartläggning av nuläget	Varje år i december	→	Utvärdering sker i december.
	En positiv befolkningsutveckling.	Antal invånare	Varje år i december	↑	Osäkert. Enligt SCB har befolkningen ökat med 38 personer under första halvåret. Prognos från VG-regionen visar dock på en mindre befolkningsökning.
	Invånarna i kommunen ska ha bäst hälsa i Skaraborg år 2020.	I folkhälsoplanen angivna utmaningar.	Folkhälsoenkät var fjärde år.	→	Enkäten kommer att genomföras under 2014
Ekonomi God ekonomisk hushållning	Minst 2% i resultat av skatteintäkter och generella statsbidrag.	Fastställt resultatmål budget 2013.	Delårsrapport och årsredovisning.	↓	Enligt delårsrapporten ett negativt resultat om -3,3 mnkr.

Utvecklingstendenser kommunkoncernen

Medborgare

Under år 2014 genomförs allmänna val till EU-parlamentet, riksdagen, regionfullmäktige och kommunfullmäktige.

Medarbetare

Den långsiktiga personalförsörjningen är en strategisk fråga för kommunen. Fram till år 2015 väntas ca 10 % av kommunens tillsvidareanställda gå i pension.

Kommunens lönepolitik ska igångsättas och tydliggöras via tydliga handlingsplaner när det gäller prioriterade grupper bl. a. utifrån ett jämställdhetsperspektiv och i jämförelse med andra kommuner. De medvetna satsningarna bidrar till ökad möjlighet att attrahera och behålla personal och nyckelkompetens inom kommunen.

Samhällsutveckling

Under senare år har födelsetalet i Karlsborg varit lågt och år 2011 föddes för första gången färre än 50 barn. Prognosen för fördelsetalen 2013 är dock bättre än på flera år då förväntningarna är att drygt 70 barn kommer att födas.

Karlsborgsbostäder kommer under hösten att konvertera 13 lägenheter i Forsvik från direktverkande el till bergvärme.

AB Karlsborgsbostäder räknar med att starta arbetet med en nybyggnation av lägenheter i centrala Karlsborg. Om planeringen faller väl ut kan byggstart ske under 2013.

Det viktiga arbetet med översiktsplanen kommer att fortsätta en bit in på 2014. Översiktsplanen ska redovisa grundragen i den avsedda användningen av mark- och vattenområden och den framtida bebyggelseutvecklingen.

Karlsborgs Turism AB fortsätter utveckla verksamheten vid Karlsborgs fästning. Byggstart för gång- och cykelvägen till Mölltorp planeras 2014.

Karlsborgs Energi har avtal med c:a 1000 ytterligare hushåll och företag för fiberanslutning. Under sommartid ansluts villor och under vintertid lägenheter. Visionen är att kommunens samtliga hushåll och företag skall erhålla en fiberanslutning.

Ekonomi

Svackan för kommunens ekonomi fortsätter enligt senaste prognoser även 2014. Prioriteringar kommer att bli nödvändiga för att behålla en stabil ekonomi. Först år 2015 förväntas konjunkturen ta fart uppåt.

Personalredovisning

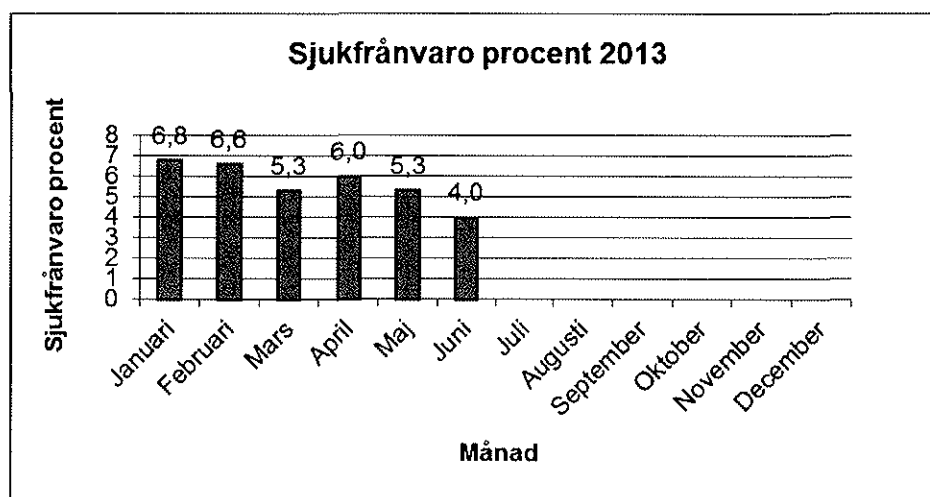
Medarbetare

Sammanställning över antalet tillsvidareanställda årsarbetare i Karlsborgs kommun juni månad 2013:

Nämnd	2012	2013
Kommunstyrelsen	59,4	59,6
Kultur- och fritidsnämnden	11,3	12,1
Barn- och utbildningsnämnden	134,9	130,6
Socialnämnden	203,4	210,4
Totalt	409,0	412,7

* Bygg- och miljönämndens antal tillsvidareanställda redovisas i Kommunstyrelsens antal tillsvidareanställda.

Sammanställning av sjukfrånvaron Karlsborgs kommun till och med juni månad 2013:



Sjukfrånvaro i procent (%) januari - juni månad 2011 - 2013

Månad	2011	2012	2013
Januari	4,6	6,8	6,8
Februari	5,6	6,3	6,6
Mars	5,9	6,3	5,3
April	4,2	5,8	6,0
Maj	4,3	5,4	5,3
Juni	3,6	4,8	4,0
Akkumulerad sjukfrånvaro t o m juni månad	4,7	5,9	5,7

Snittet för sjukfrånvaron under delåret 2013 uppgår ackumulerat till 5,7 procent. Till och med juni 2012 var det ackumulerade snittet för sjukfrånvaron 5,9 procent.

Som jämförelse var snittet för riket år 2012, dvs. januari-december, 5,5 procent (enligt SKL:s statistik "Sjukfrånvaro 2012, kommuner").

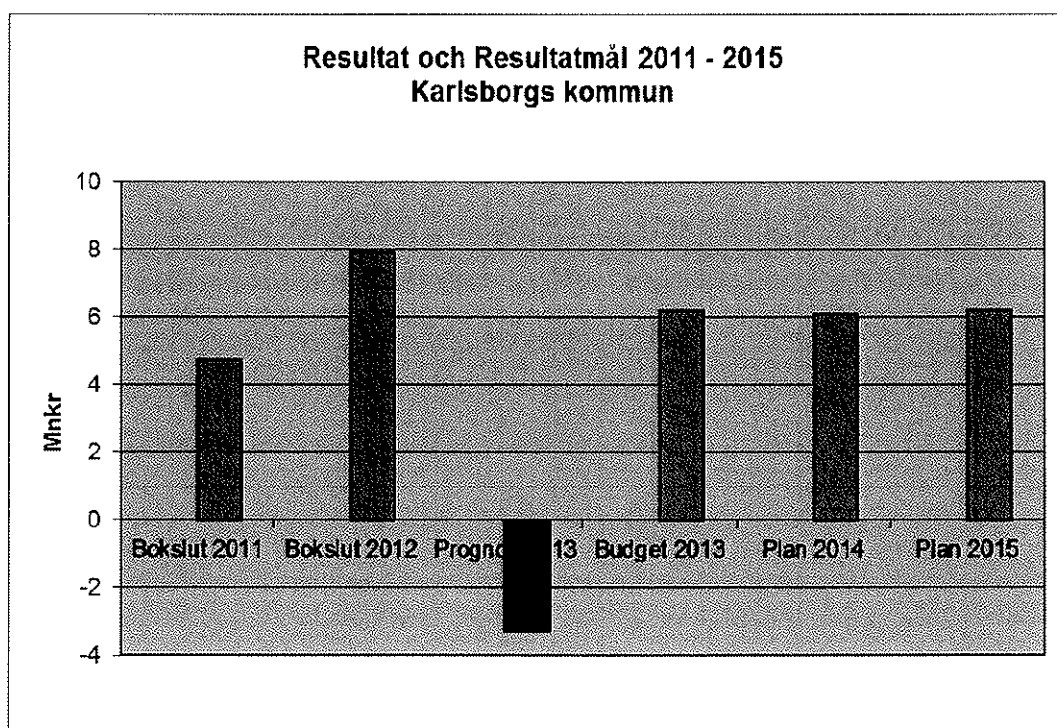
Resultat och prognos

Resultat delår

Kommunens skatteintäkter och generella statsbidrag skall täcka verksamhetens nettokostnader och därutöver lämna ett utrymme för ekonomisk handlingsberedskap. Kommunfullmäktige har beslutat att kommunen för helåret 2013 skall budgetera ett positivt resultat på 6,2 mkr, motsvarande 2,0 % av skattintäkter och statsbidrag. Kommunens långsiktiga plan (10 år) är att resultatet ska uppgå till minst 2,0 % av skatteintäkter och statsbidrag. I rapporten redovisas kommunens resultat för delåret, vilket uppgår till -4,1 mkr.

Noteras ska också det lagstadgade balanskravet (minimikrav) för en enskild kommun. Balanskravet innebär att enskilda kommuner och landsting inte får besluta om en budget där kostnaderna överstiger intäkterna. Om resultatet ändå blir negativt måste det kompenseras med överskott inom tre år.

De kommunala bolagens delårsresultat uppgår till 3,4 mkr (före skatt) och totalt för kommunkoncernen (kommunen och de kommunala bolagen) uppgår delårsresultatet till -1,6 mkr (efter bolagsskatt).



[Handwritten signatures]

Prognos helår

Totalt sett för helåret prognostiseras kommunen visa ett negativt resultat om -3,3 mnkr (-1,1 % av skatteintäkter och statsbidrag) för redovisningsåret 2013. Själva verksamheten räknar med ett underskott om -12,0 mnkr. Största delen av verksamhetens underskott beror på ökade kostnader för individ- och familjeomsorg, hemvård, anläggning av ny gång- och cykelbana, raserade bryggor, pensionskostnader samt ökade kostnader för barn i behov av särskilt stöd.

Särskilt oroande är det stora underskottet från verksamheterna. Nivån får anses som helt oacceptabel och åtgärder bör skyndsamt vidtas.

Nämndernas ekonomi kommenteras mera ingående i nämndernas budget-uppföljningsdokument (se bilagor).

De kommunala bolagen visar totalt en årsprognos på 4,6 mnkr före skatt vilket är något bättre än föregående bokslut (4,0 mnkr). Försäljning av fiberanslutningar, lägre personalkostnader KEAB, låg vakansgrad för AB Karlsborgsbostäder är på den positiva sidan.

Betydligt lägre intäkter än budgeterat för nya guideturen vid Karlsborgs fästning är djupt oroande. En långsiktig lösning för att komma till rätta med Turismbolagets återkommande underskott är av största vikt.

Totalt för kommunkoncernen (kommunen och de kommunala bolagen) innebär detta en prognos för årets resultat på 0,1 mnkr (efter bolagsskatt). Årsprognosen visar en markant resultatförsämring jämfört med bokslut 2012 (-11,6 mnkr).

Återigen kan det dock komma engångsintäkter som kan rädda resultatet. Beslut väntas inom kort om eventuell återbetalning från AFA-försäkring.

Årets resultat

	2010	2011	2012	2013-06-30	Prognos 2013
Avstämning mot kommunallagens balanskrav:					
Årets resultat enligt resultaträkningen	3 518	4 728	7 892	-4 061	-3 317
Realisationsvinster	-867	-866	0	-672	-672
Synnerliga skäl enligt KL 8 kap 5§:					
Realisationsförluster enligt undantagsmöjlighet	0	0	0	0	0
Summa justerat resultat	2 651	3 862	7 892	-4 733	-3 989

DRIFTSREDOVISNING Kommunen (tkr)	Bokslut 2012	Resultat jan-juli 2012	Resultat* jan-juni 2013	Prognos 2013
Kommunstyrelse	194	-838	-1 132	-2 089
Kultur- och fritidsnämnden	-17	-366	-30	0
Bygg- och miljönämnden	-86	-54	-40	0
Barn- och utbildningsnämnden	-478	471	-3 927	-4 487
Socialnämnden	-3 592	-633	-5 455	-5 470
Finansförvaltningen	7 571	5 822	323	2 529
Resultatmål	4 300	4 250	6 200	6 200
Summa nämnder och finans	7 892	8 652	-4 061	-3 317

DRIFTSREDOVISNING Kommunala bolag (tkr) (före ev. bokslutsdispositioner)	Bokslut 2012	Resultat jan-juli 2012	Resultat* jan-juni 2013	Prognos 2013
AB Vaberget	-176	-100	-134	-260
Karlsborgs Energi AB	1 773	-2 141	1 216	3 075
Karlsborgs Energi Försäljning AB	747	261	453	615
Karlsborgs Värme AB	917	1 765	968	690
AB Karlsborgsbostäder	1 765	3 110	1 822	1 772
Karlsborgs Turism AB	-346	449	-590	-700
Intressebolag				
Bredband Östra Skaraborg AB	-234	673	-166	0
Koncernens andel (25 %)	-59	168	-42	0
Summa bolag inkl intressebolag*	3 955	3 165	3 396	4 597
<i>*Justerat med koncernmässiga avskrivningar</i>				
Skatt	-128	-832	-893	-1 209
TOTALT BOLAGSKONCERNEN	3 827	2 333	2 503	3 388
TOTALT KOMMUNKONCERNEN	11 719	10 985	-1 558	71

* Ändrad redovisningsperiod från juli till juni.

Finansiell analys kommunen

Skattesats

Kommunens skattesats är oförändrad: 21,07. Ligger under medel i Västra Götaland (21,19).

God ekonomisk hushållning

Uppföljning av verksamhetsmål enligt god ekonomisk hushållning ingår i fullmäktiges och nämndernas styrkort, främst under perspektivet "Ekonomi".

Finansiering

Kommunens totala låneskuld uppgår per den sista juni till 32 mnkr, motsvarande 15,9 % av anläggningstillgångarna.

Ett lån om 10 mnkr löper ut under hösten men planeringen är att refinansiera detta lån.

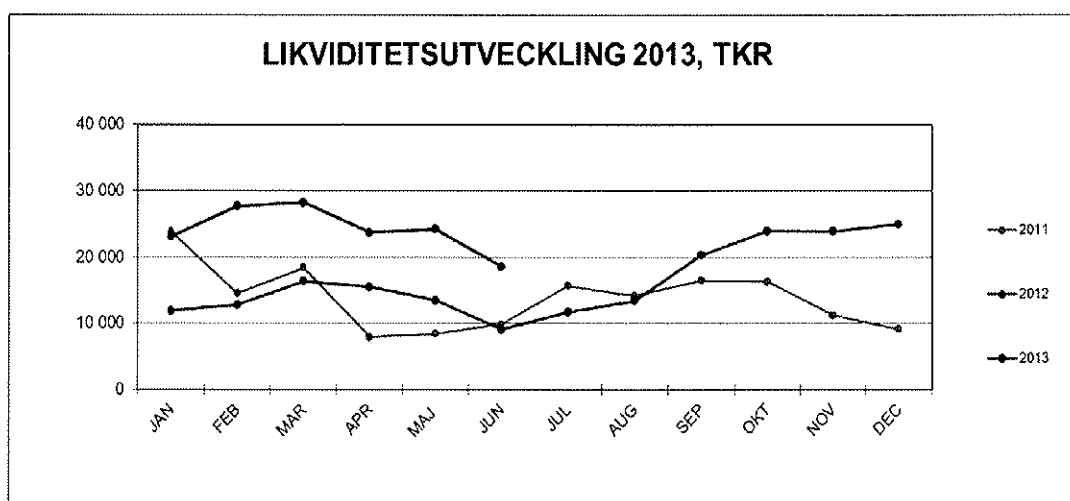
Borgensåtaganden

Ett nytt borgensåtagande till Karlsborgs Energi AB har ingåtts under perioden.

Åtagandet löd på 17,2 mnkr och det totala borgenåtagandet för kommunen uppgår nu till 198 mnkr.

Likviditet

Kommunens likviditet är förbättrad jämfört (+9 mnkr) med föregående år. Fortsatt låg investeringsnivå är främsta orsaken.



Investeringsredovisning, kommunen

Årets investeringsbudget uppgår till 18,6 mnkr. Orsaken till differensen mot budget- och verksamhetsplanens 11 mnkr är överförda medel från föregående års budget (senareläggning av investeringsobjekt).

Investeringsredovisning (tkr)	Budget 2013	Ombudg. från 2012	Total budget 2013	Utfall Jan-Juni 2013	Prognos 2013	Avvikelse Prognos/ budget
Ej utfördelade investeringsmedel	6 450		6 450		6 450	
<i>Kommunstyrelsen inkl. VA</i>						
Uppgradering televäxel	0	73	73	66	73	
IAM (Identity and access management) IT	0	25	25	8	8	17
Uppgradering Decapus, datalagring (IT)	125	0	125	42	125	
Pervasive (IT)	125	0	125	0	125	
ISE (IT)	100	0	100	0	117	-17
Tillbyggnad Kvarnbäcken	0	4 165	4 165	1 805	4 165	
Möbler matsal Haganäset	140	0	140	122	140	
Ny ventilation Strandskolan	450	0	450	51	450	
Flaklastbil	110	0	110	110	110	
Ombyggnad Grindstugevägen Norr	370	0	370	0	370	
Kräftan 2, förskola Duvstigen	0	0	0	136	136	-136
Lastmaskin 5 ton	1050	0	1 050	0	1 050	
Sjövägen, gång- och cykelbana	0	99	99	74	99	
Åkgräsklippare	200	0	200	185	200	
Soldatängsvägen	270	0	270	0	270	
Boomer 3045	30	0	30	30	30	
Ombyggnad Arken Haganäset	0	144	144	54	144	
Möbler sammanträdesrum kommunhus	0	79	79	0	79	
Kostdataprogram	0	51	51	22	51	
Lekutrustning Kyrkvägen Mölltorp	100	0	100	0	100	
Tillagningskök Mölltorp	0	878	878	946	946	-68
Kommunikation VA	0	500	500	406	500	
Ledningsnät avlopp	500	0	500	130	500	
Vattenledningsnät	500	0	500	0	500	
<i>Kultur- och fritidsnämnden</i>						
Konstinköp	30	0	30	4	30	
<i>Barn- och utbildningsnämnden</i>						
Arbetsmiljöanpassning Kopparsjön	0	37	37	0	37	
Arbetsmiljöanpassning Kvarnbäcken	100	36	136	0	136	
Arbetsmiljöanpassning Myran	90	19	109	42	109	
Arbetsmiljöanpassning Vätterskolan	50	0	50	0	50	
Arbetsmiljöanpassning Strandskolan	90	28	118	21	118	
Arbetsmiljöanpassning Mölltorps skola	50	0	50	0	50	
Arbetsmiljöanpassning Carl Johanskolan	70	0	70	0	70	
<i>Socialnämnden</i>						
Arbetsmiljö sjuksköterskor	0	10	10	0	0	10
Möbler lilla samlingsalen Haganäset	0	30	30	0	0	30
Nyckelfria läs hemvården	0	109	109	119	119	-10
Vårdlarm boende Haganäset	0	1380	1 380	1 393	1 393	-13
	11 000	7 663	18 663	5 766	18 850	-187

Balans- och resultaträkning, kommunen

Resultaträkning (tkr)	Bokslut 2012	Budget 2013	Resultat jan-juli 2012	Resultat* jan-juni 2013	Prognos 2013
Verksamhetens intäkter	75 938	78 942	48 072	43 763	87 526
Verksamhetens kostnader	-372 265	-365 498	-213 929	-197 484	-387 914
Jämförelsestörande verksamhetsposter	6 129	0	0	0	
Avskrivningar	-10 993	-11 778	-6 525	-5 383	-11 088
Verksamhetens nettokostnader	-301 191	-298 334	-172 382	-159 104	-311 476
Skatteintäkter och statsbidrag mm	309 790	306 053	181 733	155 081	308 648
Finansiella intäkter	786	670	490	613	870
Finansiella kostnader	-1 493	-2 189	-1 191	-651	-1 359
Resultat före extraordinarie poster	7 892	6 200	8 650	-4 061	-3 317
Extraordinära intäkter	0	0	0	0	0
Extraordinära kostnader	0	0	0	0	0
Årets/periodens resultat	7 892	6 200	8 650	-4 061	-3 317

*Period för delårsrapport ändrad år 2013 till januari -juni.

Balansräkning (tkr)	Bokslut 2012	Delbokslut jan-juli 2012	Delbokslut jan-juni 2013*
Anläggningstillgångar	201 344	202 019	200 940
<u>Omsättningstillgångar</u>			
Förråd, lager och exploateringsfastigheter	11 324	11 317	11 278
Kortfristiga fordringar	30 003	34 953	28 710
Kassa och bank	27 050	13 007	19 735
Summa omsättningstillgångar	68 377	59 277	59 723
Summa tillgångar	269 721	261 296	260 663
Eget kapital	157 773	158 533	153 712
Avsättningar	20 915	20 090	22 126
Långfristiga skulder	32 000	32 000	32 000
Kortfristiga skulder	59 033	50 673	52 825
Summa eget kapital, avsättningar och skulder	269 721	261 296	260 663

Verksamhetsberättelse

Kommunstyrelsen

Ordförande: Kjell Sjölund Kommunchef: Thomas Johansson Antal årsarbetare: 67

Delårets verksamhet

Medborgare

Det nya tillagningsköket i Mölltorpsskolan har tagits i drift. Om- och tillbyggnaden av Kvarnbäckens förskola i Mölltorp är genomförd och arbetet med lekplatsen slutförs under hösten. Upphandlingen av den nya förskolan i Norra Skogen är klar.

Genomförandet av den IT-strategiska planen pågår. Upphandling av IT-system för identitetshantering som ger stöd för säker inloggning till kommunens IT-miljö genomförs i samarbete med Hjo och Tidaholms kommuner. Installation och driftsättning inleds under kvartal 4.

Ett samverkansavtal har tecknats med Karlsborgs Turism AB om utveckling av kommunens externa informationsverksamhet vid Infocenter i Rödesund.

Medarbetare

Som ett första led i arbetet med ett nytt intranät har ett nytt e-post-, kalender- och bokningssystem iförts. Utvecklingen av intranätet fortsätter i samarbete med Hjo kommun.

En reviderad lönepolicy har antagits av kommunfullmäktige. Policyn gäller i tillämpliga delar även Vabergskoncernen.

Förtroendevalda, chefer och fackliga företrädare har genomgått utbildningar inom arbetsmiljö och medbestämmande.

Samhällsutveckling

Uppdraget att kommunicera Vision 2020 har fortsatt i samverkan med Karlsborgs Turism AB och Karlsborgs Utveckling AB. En boendebroschyr har tagits fram.

Kommunen har medverkat vid planering och genomförande av en Försvarskonferens i Skövde. Konferensen som planeras vara årligen återkommande syftar till att ytterligare stärka och befästa Skaraborgs position inom Försvarssverige.

Ekonomi

Fastighetsunderhåll och arbetet med energieffektivisering sker enligt plan. Gästbryggan i Djäknesundet har totalrenoverats. Finansieringen av bryggan har delvis skett med stöd av EU-medel.

Det gamla kommunhuset i Mölltorp har avyttrats. Vinsten från försäljning finansierar bland annat rivningen av förskolan Tallkotten.

KOMMUNSTYRELSEN STYRKORT BUDGET 2013				PROGNOS MÅLUPPFYLLELSE	
				↑	Uppfylls
				→	Delvis uppfyllt
				↓	Uppfylls inte
Perspektiv och dess önskade läge	Långsiktigt mål	Strategi	Uppföljning och styrtal 2013	Mål-uppfyllnad	Kommentar
Medborgare/kund Nöjda medborgare och kunder	Kommunens medborgare skall känna sig delaktiga i och ha inflytande över beslutsprocesser och utvecklingsarbete	Kontinuerligt utveckla verksamheten med medborgarna i fokus. Modern informationsteknik ska användas för att underlätta kommunikation och informationsutbyte.	Införa system för säker inloggning i kommunens verksamhetssystem och möjliggöra felanmälan via dator och mobil.	→	Identitetslösning. Säker inloggning. Anbudsvärdering sker kvartal 3. Felanmälan kan bli möjlig under förutsättning att ovanstående införs inte allt för sent på året.
				↑	Genomförs
				↑	Genomförs
Medarbetare Attraktiv arbetsplats	Medarbetarna i kommunen skall erbjudas ändamålsenliga och moderna arbetsförhållanden och ges möjlighet till personlig utveckling.	Skapa förutsättningar för att medarbetarna känner stolhet över sin insats, sitt yrke och den verksamhet man arbetar inom. Utgångspunkten är att alla medarbetare är kunniga, vill vara delaktiga och är engagerade i sitt arbete.	Alla tillsvidareanställda ska ha individuella utvecklingsplaner.	↑	Genomförs
				↑	Genomförs
				↑	Genomförs uppföljning i augusti.
Samhällsutveckling Långsiktig hållbar utveckling Positiv befolkningsutveckling	Karlsborg ska vara en fossilbränslefri kommun.	Fasa ut fossila bränslen och ersätta dem med klimatneutrala.	Miljöpåverkan från fastighetsdrift, transporter och matproduktion ska minska.	↑	Två fastigheter uppvärmda med olja har utgått. Transporter har minskat i och med tillagningskök i Mölltorp.
				↑	Enligt Sverisk näringslivs senaste kommunranking så har Karlsborg stigit från plats 159 till 119.
				↑	Genomförs
				↑	Genomförs enligt plan.
				↑	Cykelväg mellan Karlsborg och Mölltorp projekteras under hösten 2013 med byggstart år 2014.
				↑	Genomförs.
Ekonomi God ekonomiskushållning	Antagna styrdokument är aktuella.	Leda och styra verksamheten utifrån en helhetssyn och med tydliga mål och riktlinjer.	Styrdokument utarbetas och uppdateras fortlöpande.	↑	Genomförs.
				↑	Genomförs.
	80 kr/m ² budgeteras för planerat underhåll.	Förvalta anläggningstillgångarna så att funktionalitet och värde bibehålls.	För år 2013 budgeteras 49,19 kr/m ² för planerat underhåll	↑	Genomförs.

Utvecklingstendenser

Medborgare

Medborgarundersökningen genomförs som planerat under hösten. Resultatet av undersökningen kommer att ligga till grund för fortsatt planering av åtgärder för att öka medborgarnas möjligheter att bli delaktiga i och ha inflytande över beslutsprocesser och utvecklingsarbete.

Förberedelserna för att införa fler e-tjänster fortsätter.

Medarbetare

Utvecklingen av intranätet fortsätter i samarbete med Hjo kommun. Ett program för utveckling av framtida ledare och chefer genomförs i samarbete med Hjo och Tibro kommuner.

Samhällsutveckling

Inriktningen är att stärka kommunens profil som boendeort och besöksmål. En viktig åtgärd är att utveckla Infocenter vid Rödesund till ett nav för marknadsföringen av kommunen.

Planeringen för att göra södra infarten till Karlsborg mer attraktiv och funktionell för besökare fortsätter.

Arbetet med att skapa bra förutsättningar för utveckling av näringslivet fortsätter med utgångspunkt i gällande samarbetsavtalet med Karlsborgs Utveckling AB. Ett samverkansavtal ska ingås med Västarvet om fortsatt utveckling av Forsviks Bruk som industriminne och besöksmål.

En översyn av behovet av och tillgången till allmänna toaletter ska göras i samarbete med berörda företagare och fastighetsägare.

Ekonomi

Verksamheten kommer att ha fortsatt fokus på kostnadseffektivitet genom samordning och samarbete.

Förutsättningarna för att ytterligare samordna kansli- och ekonomifunktionerna utreds.



Kultur- och fritidsnämnden

Ordförande: Inger Larsson (FP) Kultur- och fritidschef: Kerstin Lorentz Antal årsarbetare: 13

Delårets verksamhet

Medborgare

Nämnden har under våren startat ett arbete med att ta fram styrdokument för verksamheten. Fokus under våren har legat på biblioteksverksamheten. Studiebesök har genomförts på de nya biblioteken i Grästorp och Lidköping. De olika verksamheterna har samverkat med olika aktörer om aktiviteter och program för barn och unga. På sportlovet anordnades t ex "Strumplästen cup"; ett inslag från tävlingarna sändes i SVT. Fritidsgården Kabyssen har varit föremål för diskussioner när det gäller verksamhet och framtida placering. Kultur & Fritid har varit representerat i en styrgrupp för ANDT (alkohol, narkotika, droger och tobak). Idrottsrådet har genomfört aktiviteter, bl. a en ungdomskväll. Rådet har även diskuterat långsiktiga investeringar. Ansvar för vissa vandringsleder i kommunen har övertagits av Kultur & Fritid. Under våren har ett utvecklingsarbete startat i samarbete med ett antal föreningar och en regionalt anställd projektledare. Vissa bidrag till föreningar har diskuterats i en särskild grupp. Föreläsningsserien "Jorden Runt med Kultur & Fritid" har fortsatt enligt planerna. Verksamheten på Moliden har fungerat enligt planerna. Sommaröppet startade i vecka 25 och anläggningen har varit öppen under vissa "röda dagar". I simhallen har "Bästa fyran" arrangerats. Sommarsimskolan har haft ökat antal deltagare. Moliden har varit start och mål för den första löpartävlingen "Carlsborgs Fästningsflås" som arrangerades av SOK Träff under Nationaldagen.

Medarbetare

För att lära känna varandra och starta en gemensam planering, har en samling med förvaltningens olika verksamheter har ägt rum i februari månad.

Samhällsutveckling

Kultur & Fritid har deltagit i planering och uppfräschning av vissa delar av Haganäset. Verksamheten har övertagit ansvaret lokalt för Kanalscenen och har, tillsammans med Göta kanalbolag, AME och Allsångsföreningen, genomfört renoveringsarbeten i byggnaden. Lokalsituationen för biblioteksfilialen och föreningarna i Mölltorp har diskuterats och fått sin lösning i och med kommunens försäljning av den aktuella fastigheten. En av de två planerade BMX-banorna är i det närmaste färdigställd. Skaraborgs kommunalförbund har startat ett projekt "Kreativa kraftfält" som omfattar samtliga kommuner i delregionen. Projektet ska fokusera på kulturens systemövergripande funktion för att skapa utveckling.

Ekonomi

Efter att beslutade periodiseringar och utbetalning av samtliga lönehöjningar samt timlöner har ägt rum, ligger nämndens budget på minus 30 000 kr. Nämnden prognosiserar ett nollresultat i bokslutet.



PROGNOS MÅLUPPFYLLELSE

KULTUR- OCH FRITIDSNÄMNDENS STYRKORT BUDGET 2013

JUNI

↑	Uppfylls
→	Delvis uppfyllt
↓	Uppfylls inte

Perspektiv och dess önskade läge	Långsiktigt mål	Strategi	Uppföljning och styrtalet 2013	Tidpunkt för mätning	Mål-uppfyllnad	Kommentar
Medborgare Nöjda medborgare	Medborgare ska ha inflytande över utbudet av idrottsaktiviteter.	Undersöka medborgarnas möjligheter att utöva den idrott man är intresserad av.	Medborgarundersökning/enkäter.	Medborgarundersökning vartannat år	↑	Enligt förslag från kommunledningen ska en undersökning genomföras 2013.
	Medborgare ska ha inflytande över utbudet av kulturaktiviteter.	Undersöka medborgarnas möjligheter att utöva eller delta i de kulturaktiviteter man är intresserad av.	Medborgarundersökning/enkäter.	Medborgarundersökning vartannat år	↑	Enligt förslag från kommunledningen ska en undersökning genomföras 2013.
	Medborgare ska ha inflytande över bibliotekens verksamhet.	Undersöka medborgarnas syn på bibliotekens verksamhet.	Medborgarundersökning/enkäter.	Medborgarundersökning vartannat år	↑	Enligt förslag från kommunledningen ska en undersökning genomföras 2013.
Medarbetare Attraktiv arbetsplats	Medarbetarna i kommunen ska erbjudas ändamålsenliga och moderna arbetsförhållanden och ges möjlighet till personlig utveckling.	Alla medarbetare skall ha en individuell utvecklingsplan som tas fram gemensamt av arbetsgivaren och den anställda för att öka inflytande och delaktighet.	Andel medarbetare som har en individuell utvecklingsplan.	Varje år	→	Arbetet fortsätter med personal på Kabysen och gemensam administration. Moliden och biblioteken har utvecklingsplaner.
Samhällsutveckling Långsiktigt hållbar utveckling Positiv befolkningsutveckling	Vara en resurs i det livslånga lärandet.	Vi ska förbättra våra rutiner för att utveckla service till gagn för medborgarnas behov av kunskap och kreativitet.	Öka antal fjärlån/grupplån	Varje år	↓	Antalet fjärlån/grupplån har minskat med 6,3 %. Kommentar: inköp av kurslitteratur till det egna mediabeståndet har ökat vilket minskat behovet av fjärlån/grupplån.
			Öka utlåningen till barn och unga.	Varje år	↑	Utlåningen till barn och unga har ökat med 2,5 %.
	Invånarna i kommunen ska ha bäst hälsa i Skaraborg år 2020.	Utveckla det ideella föreningslivet.	Antal ideella föreningar	Varje år	→	Förvaltningen verkar för att antal ideella föreningar ska öka.
	Öka barns och ungas välbefinnande och utveckling genom deltagande i olika föreningsaktiviteter	Genom samarbete med olika aktörer, på regionalt och lokalt plan, åstadkomma effektivare nyttjande av Molidens sim- och idrottsanläggning.	Antal barn och unga som deltar i aktiviteter.	Varje år	↓	Förvaltningen verkar för att antal barn och unga som deltar i aktiviteter kommer att öka (vid jämförelser mellan våren 2012 och våren 2013 har deltagandet minskat med -2,3%). Antal sammankomster har ökat med 1,5 %
Ekonomi God ekonomisk hushållning	Genom strategiska allianser åstadkomma större möjligheter att utveckla verksamheten.	Utveckla relationer med Västra Götalandsregionen, kommunalförbund och andra aktörer. Utveckla relationer med SISU, föreningarna i kommunen och skolan.	Antal upprättade avtal eller överenskommelser.	Årsredovisning	↑	Avtal upprättat med Göta kanalbolag om nyttjande och ansvar för kanalscenen.

Utvecklingstendenser

Medborgare

Med anlednings av Molidens 40-årsjubileum kommer en "jubileumsvecka" att arrangeras i vecka 40. På höstlovet kommer ett program för barn och unga att arrangeras i samarbete med andra lokala aktörer. Programverksamheten i övrigt fortsätter under hösten. Kabysens lokalbehov måste lösas under hösten.

Medarbetare

Arbetsledande personal ska delta i arbetsmiljöutbildning som anordnas i kommunens regi. Mätning av inomhusluft samt buller ska genomföras i förvaltningens kansli lokaler under hösten och vintern. Under hösten kommer ny förvaltningschef att rekryteras.

Samhällsutveckling

Under hösten kommer Brovaktarstugan att tas i anspråk för utställningsverksamhet. Ett rum blir tillgängligt för förvaltningen, föreningar och enskilda konstnärer. Ett forum bör bildas för att diskutera långsiktiga investeringar för idrotten. Idrottsrådet har under våren analyserat frågan ur olika aspekter. Nämnden har lagt stor vikt vid att bygga upp ett "aktivt landskap". Det behövs en diskussion om hur detta landskap ska se ut. Ska vi satsa på motionsspåren, utegym eller annat? En BMX-bana i Norra Skogen ska färdigställas. Biografföreningen har ambitioner att satsa på operaföreställningar i realtid. Kommunens engagemang i biografens verksamhet ska ses över.

Etableringen av ett kommersiellt gym i kommunen kan eventuellt påverka verksamheten på Moliden.

Ekonomi

Nämnden prognosiserar ett nollresultat i bokslutet.



BYGGNADSNÄMNDEN

Ordförande: Anders Lundgren Enhetschef plan- och byggenheten: Magnus Hagebratt
Antal årsarbetare: 5

Delårets verksamhet

Medborgare

Nämnden bedömer att servicen till allmänhet och företag har varit god hittills under året. Översyn och effektivisering av rutiner har skett fortlöpande för att uppnå en så rationell handläggning som möjligt.

Medarbetare

Plan- och byggenheten har börjat en rekryteringsprocess för att anställa en planarkitekt under hösten.

Samhällsutveckling

Arbetet med olika planer (översiktsplan och detaljplaner) har gjorts med hjälp av konsulter men framöver kommer arbetet att utföras med egen personal.

Under året har arbete med gallring i byggarkivet skett inför ett eventuellt e-arkiv och av utrymmesskäl.

Ekonomi

Prognosen för 2013 pekar på ett nollresultat.



PROGNOS MÅLUPPFYLLELSE

↑	Uppfylls
→	Delvis uppfyllt
↓	Uppfylls inte

BYGGNADSNÄMNDENS STYRKORT BUDGET 2013

Perspektiv och önskat läge	Mål	Uppföljning och styrta	Tidpunkt för mätning	Mål-uppfyllnad	Kommentar
Medborgare/kund Nöjda medborgare	Beslut om bygglov inom 10 veckor	Handläggningstider	Löpande under året	↑	
	Beslut om parkeringstillstånd för rörelschindrade inom 10 arbetsdagar		Budgetuppföljning		
Medarbetare Attraktiv arbetsplats	God arbetsmiljö; Frisknärvaro större än 97 %	Utvecklings- och lönesamtal med alla	Löpande under året	↑	
	Hög arbetstillfredsställelse	Uppföljning frisknärvaro Kontinuerlig uppföljning av arbetstillfredsställelse	Budgetuppföljning		
Samhällsutveckling Långsiktigt hållbar utveckling	Utställning av aktualiserad ÖP genomförd	Utställning av ÖP	Budgetuppföljning	↓	Försvarmakten och Länsstyrelsen har inte haft tid och granska ännu. Antagande i KF är därför framflyttat till våren 2014.
	Översiktsplan klar (beslut om antagande i KF)	Beslut i KF om antagande av översiktsplan			
Positiv befolkningsutveckling	Skapa attraktiva områden för boendemiljö och verksamheter (detaljplaner). 10 % av listan för aktuella detaljplaner klara.	Andel av aktuell lista med detaljplaner som är klara. (Finns en lista med aktuella detaljplaner och en väntelista med detaljplaner som inte är aktuella för tillfället.)		↑	
Ekonomi God ekonomisk hushållning	Uthållig organisation som kostnadseffektivt följer budget	Fastställd budget 2013	Budgetuppföljning Delårsrapport Årsredovisning	↑	

Utvecklingstendenser

Medborgare

Ambitionen är att framöver ge minst lika bra service som tidigare till allmänhet och företagare.

Medarbetare

Medarbetarna är en viktig resurs för verksamheten. För att skapa en attraktiv arbetsplats krävs att medarbetarna har en bra arbetsmiljö och att alla får vara delaktiga i verksamhetens planering. Enligt nämndens styrkort ska det upprättas individuella utvecklingsplaner för medarbetarna.

Samhällsutveckling

Det viktiga arbetet med översiktsplanen kommer att fortsätta en bit in på 2014. Översiktsplanen ska redovisa grundragen i den avsedda användningen av mark- och vattenområden och den framtida bebyggelseutvecklingen.

Arbetet med detaljplaner kommer att fortgå under hela 2014.

Ekonomi

Det finns inga indikationer på ett behov av inköp av tjänster för att klara arbetsuppgifterna, plan- och byggenheten tror sig klara av de arbetsuppgifter som man ska göra med egen personal.

Det är aktuellt att inskaffa ett nytt kartprogram.

BARN- OCH UTBILDNINGSNÄMNDEN

Ordförande: Sture Carlsson Barn- och utbildningschef: Kaj Kaufeldt Antal årsarbetare: 142

DELÅRETS VERKSAMHET

Medborgare

Efter att under flera år haft låga födelsetal förväntas det ske en förändring under 2013. Dels föds det troligtvis fler barn, dels har en inflyttning skett som påverkar storleken på flera årskullar positivt. Detta innebär att antalet barn inom förskolan inte förväntas minska så kraftigt som man tidigare trott. Antalet gymnasieelever har under senare år minskat, men som en följd av kommunens beslut om mottagande av ensamkommande flyktingbarn från år 2012 kommer antalet öka i förhållande till tidigare års prognoser.

Behovet av extra resurser för barn i behov av särskilt stöd fortsätter att öka, framför allt inom förskolan.

Från och med halvårsskiftet 2013 upphörde gymnasieskolan i kommunal regi. Därför kommer BUN från och med höstterminen 2013 att köpa alla studieplatser från andra kommuner eller privata utförare. Som en följd av nedläggningen av gymnasieverksamheten tvingas även delar av vuxenutbildningen att läggas ned. De verksamheter som finns kvar är Särvox och Svenska för invandrare.

Karlsborg är den kommun i Skaraborg som i SKLs Öppna jämförelser 2012 har flest behöriga elever till gymnasieskolan och är *"den kommun som har bäst skola för pengarna"*.

Medarbetare

Antal barn inom BUNs verksamheter fluktuerar kraftigt. Inom årskurserna sju till nio blir antalet barn färre medan antalet inom grundskolans lägre åldrar ökar. Detta leder till behov av omfördelning av resurser mellan BUNs olika verksamheter.

Inför läsåret 2013/2014 kommer även ledningsstrukturen att anpassas efter volymförändringar inom BUNs verksamheter, vilket innebär en omorganisation av rektorstjänster.

Som ett led i att förbättra IT-utrustningen inom BUNs enheter har datortätheten bland lärare under 2012 höjts. Under år 2013 kommer personalen att vidareutbildas inom IT med hjälp av PIM-utbildningar¹.

Nämnden har under år 2013 fortsatt arbetet med kartläggningen av lärarnas behörighet inför de nya kraven på lärarlegitimation som skall träda i kraft vid halvårsskiftet 2015. På grund av förseningar i arbetet med lärarlegitimationer på Skolverket är det emellertid fortfarande oklart vilka krav som kommer att ställas och från när dessa skall gälla.

Samhällsutveckling

Under år hösten 2013 kommer en ny projektering av en förskola i norra Karlsborg att göras. Målsättningen är att den nya förskolan ska vara färdig under hösten 2014. Utbyggnaden av etapp ett på förskolan Kvarnbäcken i Mölltorp har färdigställts och kommer att tas i bruk hösten 2013. På grund av nyinflyttningar i kommunen har emellertid barnunderlaget ökat under första halvåret 2013 och inför hösten kommer därför en avdelning finnas kvar på förskolan Kopparsjön.

¹ PIM betyder Praktisk It och Mediakompetens

För att BUN skall kunna leva upp till de krav som ställs på IT-användandet i undervisningen har nämnden tagit fram en IKT-plan² för digitaliseringen av skolan. Den skall genomföras stegvis med återrapportering till nämnden efter varje genomfört steg. Införandet av elevdatorer från årskurs 7 kommer att påbörjas under hösten 2013.

Ekonomi

För att klara budgetförutsättningarna 2013 krävdes besparingar av resurser till bland annat förskolan, vikarier och extra stöd. Flera av dessa besparingar kommer inte kunna genomföras bland annat på grund av att antalet barn inom förskolan har ökat framför allt inom den privata verksamheten och för att antalet barn i behov av stöd har ökat.

En ny resursfördelningsmodell för förskolan började användas från och med 2013 för att lättare kunna fördela resurserna mellan den kommunala och den privata verksamheten. Barnkullarna förväntades inför år 2013 minska men på grund av inflyttning har denna minskning inte skett i så stor utsträckning som förväntat, vilket innebär att trots möjligheten till resursfördelning kommer de budgeterade medlen inte att räcka.

Hyreskostnaderna till följd av ombyggnation av förskolan Kvarnbäcken i Mölltorp påverkar inte BUNs resultat nämnvärt under 2013, däremot har elevantalet ökat på grund av inflyttning vilket innebär att lokalerna inte räcker till som planerat under hösten 2013 och därför kommer de gamla lokalerna som hyrts av extern hyresvärd inte sägas upp förrän vid årsskiftet.

Det förväntade resultatet för 2013 är ett underskott på drygt fyra miljoner kronor, vilket ytterligare kan förklaras med den höga löneökningen som lärarna fick 2012, vilken påverkar resultatet även 2013, ett ökat antal elever inom gymnasieskolan och förändringar inom ledningsstrukturen.

² IKT = Informations- och Kommunikations- Teknik



PROGNOS MÅLUPPFYLLELSE

↑	Uppfylls
→	Delvis uppfyllt
↓	Uppfylls inte

BARN- OCH UTBILDNINGSNÄMNDENS STYRKORT BUDGET 2013

Perspektiv och önskat läge	Mål	Strategi	Uppföljning och styrtalet	Tidpunkt för mätning	Mål-uppfyllnad	Kommentar
Medborgare Nöjda medborgare	Alla som ansöker om barnomsorgsplats i skall erbjudas inom 3 månader.	Planera och dimensionera utifrån antal barn och behovet av barnomsorg.	100% enligt servicedeklarationen.	I samband med delårsrapport och årsredovisning.	↑	För att kunna placera alla barn i kön har inte de externt hyrda lokalerna i Mölltorp kunnat sägas upp enligt tidigare tidsplan.
	Alla måltider som serveras i kommunens förskolor, fritidshem och skolor skall hålla god kvalitet.	Kostchefen rapporterar enligt kostprogrammet till nämnden.	Enligt kommunens "Kostprogram".	I samband med delårsrapport och årsredovisning.	↑	Enligt kostchef uppfyller BUN målet
Medarbetare Attraktiv arbetsplats	Medarbetarna skall erbjudas en god fysisk och psykosocial arbetsmiljö och ges möjlighet till personlig utveckling.	Regelbundna skyddsronder och arbetsmiljöenkäter.	Planera och genom-föra skyddsronder/ medarbetarenkäter.	Årligen i samband med årsredovisningen.	↑	Rapport görs i nämnden fortlöpande.
	100% behöriga lärare med legitimation.	Kartlägga medarbetarnas kompetens och behörighet.	Kartläggning av kompetens och behörigheter skall slutföras.		→	Arbetet pågår men vissa frågetecken kvarstår p g a förseningar hos Skolverket.
		Upprätta individuella utvecklingsplaner för medarbetare.	Individuell utv.plan upprättas i samband med medarbetarsamtalen.		→	Även detta arbete pågår
Samhällsutveckling Långsiktigt hållbar utveckling Positiv befolkningsutveckling	Barn- och ungdomar skall ha kunskap om näringsliv, entreprenörskap och företagande i tidig ålder.	I skolornas arbetsplaner anges aktiviteter i samverkan med lokalt näringsliv.	Antal genomförda aktiviteter per årskurs skall ha ökat från föregående år.	Årligen i skolornas kvalitetsredovisningar.	→	Rapport lämnas i samband med årsredovisning.
	Erbjuda attraktiva och moderna lärmiljöer i förskola och skola.	I samverkan med berörda förvaltningar satsa på förbättrade lokaler och utemiljöer för våra verksamheter.	Antal beslutade och påbörjade byggprojekt.	I samband med delårsrapport och årsredovisning.	→	Ombyggnaden av förskolan i Mölltorp är klar för att tas i bruk under hösten 13, men då antalet barn ökat mer än förväntat räcker inte ytorna till. För nybyggnationen av förskola i norra Karlsborg görs under hösten 13 en ny projektering.
Ekonomi God ekonomisk hushållning	Att lika resurstilldelning ges till både kommunala och enskilda förskolor.	En förskolepeng införs under budgetåret 2013.	Varje förskola skall erhålla ersättning som motsvarar det antal barn de har inskrivna.	Utbetalning sker månadsvis. Prognos och resultat redovisas i samband med delårsrapport och årsredovisning.	↑	Resursfördelning för förskolan har införts vilket innebär att målet förväntas uppfyllas. Däremot förväntas det bli fler barn än budgeterat (framför allt inom den privata förskolan) vilket innebär en högre kostnad totalt och därmed ett negativt resultat.

KS
Di
24

UTVECKLINGSTENDENSER

Medborgare

Under senare år har födelsetalet i Karlsborg varit lågt och år 2011 föddes för första gången färre än 50 barn. Prognosen för fördelsetalen 2013 är dock bättre än på flera år då förväntningarna är att drygt 70 barn kommer att födas. Om den negativa trenden bryts innebär det att det inom kort tid kommer att behövas fler förskoleplatser i stället för färre som man tidigare trott.

Medarbetare

Konkurrensen om kompetent arbetskraft ökar och det kan komma att innebära svårigheter att rekrytera personal med rätt behörighet när personal går i pension. För att undvika svårigheter med att nyrekrytera behöriga lärare krävs att Karlsborgs kommun och BUN är tillräckligt attraktiva som arbetsgivare.

Minskade årskullar påverkar verksamheten i framtiden, vilket kan innebära krav på omorganisation och ändrade arbetsförhållanden, exempelvis undervisning på flera skolor.

Samhällsutveckling

Årskullar med omkring 50 barn/år innebär ökad konkurrens om barn och elever mellan de kommunala verksamheterna och friskolan.

Arbetet med att verkställa projekt Skola 2016 förväntas fortgå, vilket innebär fortsatta plan- och projekteringsarbeten för ny- och ombyggnationer av BUNs lokaler.

Ekonomi

Stora osäkerhetsfaktorer för BUNs framtida ekonomi är det ökade antalet gymnasieelever och en förväntad ökning av antalet barn inom förskola, kommande hyreskostnader till följd av om- och nybyggnationer samt ökat behov av resurser till extra stöd. Därtill kommer kostnaderna för att i framtiden kunna erbjuda eleverna i årskurs sju till nio en-till-en-datorer och samtidigt kunna underhålla den övriga datorparken.

*IKT= Informations- och Kommunikations Teknik används ofta som begrepp för digitaliserad skolundervisning.



SOCIALNÄMNDEN

Ordförande: Bo Waller Socialchef: Mikael Ericksson Antal årsarbetare: 231

Delårets verksamhet

Medborgare

Socialförvaltningen vill jobba för att kommunens medborgare ska vara nöjda med servicen, genom att ha hög tillgänglighet samt arbeta enligt den tagna värdegrunden, med bra bemötande i fokus. Omfattningen av medborgarlotsens verksamhet ökar, vilket höjer tillgängligheten på information. På turistbyrån kommer medborgarlotsen att finnas tillgänglig för allmänheten en dag i veckan.

Delaktighet och inflytande är en stor del till hur kvaliteten på våra tjänster upplevs. Genom att se till att varje brukare har en aktuell genomförande- eller vårdplan som upprättats tillsammans med brukaren, höjs känslan av delaktighet och inflytande. Andelen brukare med aktuella planer mäts kvartalsvis och är en stående punkt på t.ex. arbetsplatsträffar.

Enligt kundundersökningen som genomfördes under våren 2012 är 93 % av förvaltningens vårdtagare nöjda med det bemötande personalen har. För att ytterligare arbeta med att förankra den tagna värdegrunden införs värdighetsgarantier under 2013. Garantierna är tagna i socialnämnden, men arbetet med att informera om dem samt arbeta fram rutiner för hur synpunkter ska hanteras återstår.

Medarbetare

Förvaltningens medarbetare är den viktigaste resursen i hela verksamheten. Genom att vara en attraktiv arbetsplats där kompetent personal vill arbeta, höjs kvaliteten på de insatser som åligger förvaltningen att utföra. För att säkra kompetensutveckling på den befintliga personalen ska varje medarbetare ha en individuell utvecklingsplan. Denna ska tas fram i samband med det årliga medarbetarsamtalet. För att utnyttja och tillvarata den kompetens som finns hos medarbetarna ska förvaltningen genomföra minst en internutbildning under året.

Samhällsutveckling

Karlsborgs kommun som samhälle ska vara attraktivt att leva och verka i. För att uppnå en positiv befolkningsutveckling och en långsiktigt hållbar utveckling, vill socialförvaltningen göra samhället attraktivt för alla, framförallt för äldre, funktionshindrade och personer med sociala problem. Behoven ska kartläggas och presenteras för kommunfullmäktige. Socialförvaltningen vill också bidra till att minska påverkan på miljön i alla våra verksamheter. Därför jobbar förvaltningen med källsortering och i princip alla verksamheter har kommit långt i detta arbete. Inom folkhälsoområdet vill socialförvaltningen bidra till bästa hälsan genom att utveckla metoder för hemrehabilitering. Arbetet med att utforma ett effektivt vårdplaneringsteam är i full gång och bidrar till en bättre hemgång från sjukhus.

Ekonomi

God ekonomisk hushållning med skattebetalarnas medel ska genomsyra hela socialförvaltningens verksamhet. Varje krona ska användas på bästa sätt. För att uppnå detta har bland annat resurspoolens och bemanningskontorets processer kartlagts, för att kunna effektivisera vikariat tillsättning mm. De nyckelfria låsen i hemvården är installerade och juni är första månaden att mäta tid hos brukaren. De flesta av socialförvaltningens verksamheter har budget i balans. Orsaken till underskottet är till stor del beroende på IFOs växande verksamhet, med flera nya placeringar under hösten 2012 och våren 2013. Att hitta långsiktiga lösningar för att på sikt kunna avsluta placeringarna är prioriterat.

STYRKORT FÖR SOCIALNÄMNINGEN I KARLSBORGS KOMMUN 2013

Socialtjänsten i Karlsborg - en trygghet för alla.

Vi är en lärande organisation som utvecklas för att ständigt förbättras, med trygghet som ledord.

PROGNOS MÅLUPPFYLLELSE	
	Uppfylls
	Delvis uppfyllt
	Uppfylls inte

Perspektiv och önskat läge	Långsiktigt mål	Strategi	Uppföljning och styrtalet 2013	Måluppfyllnad	kommentar
Medborgare <i>Nöjda medborgare</i>	A. Utveckla medborgarlotsens funktion för att öka tillgängligheten till socialförvaltningens service. B. Öka vårdtagarnas delaktighet och inflytande vid upprättandet av genomförande- och omvårdnadsplaner. C. Bemötande inom förvaltningen ska präglas av värdighet och respekt.	A. Upprätta en kommunikationsplan för hur information om medborgarlotsen ska spridas till kommunens medborgare. B. Syfte och vikt av bra genomförandeplaner diskuteras regelbundet, tex på APT. Antalet planer mäts månadsvis. C. Värdegrunden ska förankras och värdighetsgarantierna ska göras kända bland medborgare och medarbetare.	A. Ökat antal telefonsamtal till medborgarlotsen samt ökat antal klick på hemsidan mellan mätperioderna. B. Alla vårdtagare ska ha minst en aktuell genomförande eller omvårdnadsplan. Brukarundersökning där delaktighet och inflytande mäts ska genomföras, minst 75% nöjdhet. C. Brukarundersökning där bemötande mäts ska genomföras, minst 90 % nöjdhet.		A. Ingen kommunikationsplan upprättad än, men medborgarlotsen ökar sin tillgänglighet genom att någon dag i veckan befinna sig på informationscentrum. B. Mätning av andelen genomförandeplaner i april visar att målet inte är nått. Brukarundersökning ej genomförd än, men planeras till hösten. C. Brukarundersökning ej genomförd än, men planeras till hösten.
Medarbetare <i>Attraktiv arbetsplats</i>	Socialförvaltningen ska erbjuda ändamålsenliga arbetsförhållande samt främja och kartlägga behovet av medarbetarnas personliga utveckling.	Alla medarbetare ska erbjudas en individuell utvecklingsplan.	Genomföra minst en interntutbildning per år. Ja/nej?		A. Föreläsning om värdegrund och bemötande genomförd med all personal. Värdegrundsledare håller på att utbildas inom ramen för stimulationsmedel. Internutbildning i durewall (lyftteknik) genomförs med alla nyanställda. Chefsutbildningar med bla lönesättning, samverkan, lönesamtal, rehabutbildning och UT-data.
Samhällsutveckling <i>Långsiktigt hållbar utveckling</i> <i>Positiv befolkningsutveckling</i>	A. Utveckla och förbättra möjligheten till källsortering inom alla socialförvaltningens verksamheter. B. För att bidra till ökad befolkning ska socialförvaltningen främja kommunens utbud av ändamålsenliga bostäder. C. Utveckla arbetsmetoder inom hemrehabilitering och integrera i den ordinarie verksamheten.	A. Köpa in ändamålsenliga återvinningskärl och utse en miljöansvarig på varje avdelning. B. Kartlägga behovet av anpassade bostäder inom socialförvaltningens samtliga kategorier av brukare. Kartläggningen presenteras för kommunfullmäktige. C. Rehabpersonal utbildar omvårdnadspersonal i ett rehabiliterande arbetssätt.	A. Återvinningskärl finns på varje avdelning och används på ett korrekt sätt. Ja/nej? B. Kartläggningen genomförd och presenterad. Ja/nej? C. Internutbildning genomförd. Ja/nej?		A. Återvinningskärl finns på i stort sett på alla avdelningar på Haganåset. Övriga verksamheter ses över. B. Material framtaget för kartläggning av bostadsbehovet, dock ej sammanställt och presenterat än. C. Internutbildning genomförd i rehabiliterande förhållningssätt.
Ekonomi <i>God ekonomisk hushållning.</i>	Helhetssyn inom organisationen för att främja att förvaltningens resurser används på ett ändamålsenligt sätt.	Fortsätta utveckla arbetet med processkartläggningar enligt leanmetodiken.	Minst fyra processer ska vara kartlagda och effektiviserade.		En processkartläggning genomförd på samordningskontoret. Två ytterligare processer från föregående år ska slutföras. En ny processkartläggning ska genomföras i höst inom verksamheten för IFO eller LASS/LSS. (budget i balans kommer förmodligen ej uppnås. Med den gröna pilen avses att målet med leankartläggningarna beräknas uppnås)

Utvecklingstendenser

Medborgare

Delaktighet och inflytande över sitt liv är något som alla människor vill ha, även om man är äldre eller funktionshindrad. Genom nya riktlinjer från Socialstyrelsen, som ska börja gälla 2014-01-01, ska medbestämmandet bli mer påtagligt i bl.a. handläggning av biståndsärende, vilka insatser som ska beviljas och hur de ska genomföras. Detta ställer höga krav på organisationen att leva upp till.

Medarbetare

De närmaste åren ökar antalet personer som fyller 65 år. Att ersätta personer som gått i pension blir en utmaning för förvaltningen. Den kompetens och erfarenhet som dessa personer besitter måste säkerställas. Rekrytering av ny personal med rätt kompetens, inställning och personliga egenskaper måste ske på bästa sätt. Genom att vara en attraktiv arbetsgivare hoppas förvaltningen att utmaningen kan övervinnas på ett bra sätt. Ändamålsenliga arbetsförhållanden, individuella utvecklingsplaner och introduktionsprogram ska hjälpa förvaltningen med detta.

Samhällsutveckling

Genom förebyggande verksamheter så som träffpunkter för äldre, familjecentralen, förenklad biståndsbedömning, samarbete med Karlsborgs Utvecklings Bolag (KUB) och övrig uppsökande verksamhet hoppas förvaltningen bädda för en välmående befolkning på sikt. Genom att hela tiden vara uppmärksamma på förändringar i samhället och planera för dessa i tid kan Karlsborg utvecklas på ett hållbart sätt. Utvecklingen av det nya vårdplaneringsteamet ska hjälpa medborgarna till en säker hemgång efter utskrivning från sjukhus. Rätt insatser ska sättas in och gärna insatser i hemmet.

Ekonomi

De ekonomiska resurser som förvaltningen fogar över är begränsade och pga ökade kostnader inom individ- och familjeomsorgen prognostiseras ett underskott i budgeten. Övriga verksamheter är i relativ balans, men undantag från hemvården. De medel förvaltningen förfogar över måste därför användas på bästa sätt. Kortsiktiga lösningar är ofta kostsamma på lång sikt. Därför vill förvaltningen jobba på ett långsiktigt och effektivt sätt, utan att kvaliteten för medborgarna äventyras.



AB VABERGET

Ordförande: Kjell Sjölund vd: Anders Johansson

Antal årsarbetare: 0

Delårets verksamhet

Medborgare

AB Vaberget är moderbolag i kommunens bolagskoncern. Bolaget svarar för ägarstyrning och samordning inom bolagskoncernen. Bolaget bedriver dock ingen verksamhet.

Medarbetare

Bolaget har ingen personal anställd enbart styrelse men köper 10 % vd av kommunen.

Samhällsutveckling

Kommunfullmäktige fastställde 2012-04-26 gemensamma generella ägardirektiv för samtliga bolag i Vabergskoncernen samt ett nytt individuellt ägardirektiv för AB Vaberget. Bolagen arbetar med att ta fram individuella ägardirektiv för dotterbolagen.

Ekonomi

Prognosen visar på ett underskott (ca 90 tkr) jämfört med fastställd budget. Underskottet beror på fullmäktigebeslut efter fastställd budget på vd-lön samt revisionskostnader som ska belasta bolaget och inte kommunen.

Utvecklingstendenser

Medborgare

AB Vaberget är moderbolag i kommunens bolagskoncern. Bolaget svarar för ägarstyrning och samordning inom bolagskoncernen. Bolaget bedriver dock ingen verksamhet.

Medarbetare

Utredning pågår om den framtida ekonomifunktionen.

Samhällsutveckling

AB Vaberget ska fastställa nya ägardirektiv för dotterbolagen med utgångspunkt från de av fullmäktige fastställda generella ägardirektiven. Även medelsöverföring och ekonomisk målsättning för dotterbolagen ska fastställas.

Ekonomi

Mer fokus på samordning inom kommunkoncernen samt nya ägardirektiv kommer på sikt att stärka bolagens ekonomiska ställning.

Karlsborgs Energi AB

Ordförande: Åke Eriksson vd: Staffan Rahm

Antal årsarbetare: 21

Delårets verksamhet

Medborgare

327 hushåll och företag har erhållit en fiberanslutning. De flesta av dessa är lägenhetskunder som gjordes under vintern. Efter att tjälén har gått har även villakunder erhållit fiberanslutning. El-nät och gatubelysning förbättras kontinuerligt.

Medarbetare

Repetitionsutbildning elsäkerhet genomfördes i vintras.
Administrativ personal har deltagit i diverse kortare kurser.

Samhällsutveckling

Fiberutbyggnad till kommunens hushåll och företag bidrar till en positiv utveckling av kommunen.

Ekonomi

Ekonomi i bolaget stärks efterhand som bredbandet utvecklas och elnätets kvalité ökar.

Utvecklingstendenser

Medborgare

Bolaget har avtal med c:a 1000 ytterligare hushåll och företag för fiberanslutning. Under sommartid ansluts villor och under vintertid lägenheter. Visionen är att kommunens samtliga hushåll och företag skall erhålla en fiberanslutning.

Medarbetare

Antal årsarbetare kommer att vara c:a 21 st framöver. Detta är en nedväxling från c:a 25 st för ett par år sedan. Orsaken är att bolaget har genomfört stora investeringar på eldistributionsnätet som framgent kräver mindre personal.

Samhällsutveckling

Fortsatt fiberutbyggnad kommer att präglade de närmaste åren.

Ekonomi

Tendensen är att ekonomin förstärks då försäljningen ökar utan att mer personal erfordras.



Karlsborgs Energi Försäljning AB

Ordförande: Åke Eriksson vd: Staffan Rahm

Antal årsarbetare: 0

Delårets verksamhet

Medborgare

Bolaget hade 3 227 (3 243) kunder juni 2013 och sålde 22,1 (20,6) GWh elenergi.

Medarbetare

Köpt tjänst

Samhällsutveckling

El- och telemarknaden är för många medborgare mycket komplicerat och då vänder man sig till det lokala alternativet för råd och hjälp. Kommuninnevånare känner tillit till det lokala bolaget.

Ekonomi

Verksamheten präglas av relativt stora risker som kräver bra prognostisering och uppföljning. Bolaget har lyckats med 11 plusresultat de senaste 13 åren. Bolagets avkastning har historiskt gått till att finansiera andra verksamheter i Vabergskoncernen.

Utvecklingstendenser

Medborgare

Försäljning på nuvarande nivå förväntas framgent.

Medarbetare

Köpt tjänst

Samhällsutveckling

Nordiska rådets förslag om en kontakt med kunden kan innebära att bolaget måste avstå från kunder (c:a 180 st) som finns utanför Keab:s koncessionsområde (Forsvik - Udenäs) eftersom det förmodligen innebär enorma investeringar för att administrera detta.

Ekonomi

Inga större förändringar förväntas.

Karlsborgs Värme AB

Ordförande: Åke Eriksson vd: Staffan Rahm

Antal årsarbetare: 0

Delårets verksamhet

Medborgare

Antal kunder är i stort oförändrad och energiförsäljningen har under perioden varit 10,1 GWh (9,3 GWh).

Medarbetare

Tjänster köps av Karlsborgs Energi.

Samhällsutveckling

Energipriset har varit oförändrat beroende på oförändrade bränslepriser.

Ekonomi

Ekonomin är stabil och bolaget har under perioden netto-amorterat 2 mnkr.

Utvecklingstendenser

Medborgare

Låg till nästan obefintlig nyanslutning.

Medarbetare

Se ovan.

Samhällsutveckling

Nyproducerade enfamiljshus är mycket energisnåla och då blir fjärrvärme inte lönsamt samt att många hus har jordvärme vilket gör att de blir svårt att få ekonomi för enskilda villor. Energipriset väntas ligga still minst ett år till.

Ekonomi

Hyggliga resultat förväntas, vilket behövs för att reinvestera i ny fjärrvärmepanna om några år. Rök-gaskondensator måste förmodligen bytas inom ett par år (kostnad c:a 2 mnkr).



AB Karlsborgsbostäder

Ordförande: Rolf Andersson vd: Mikael Håkansson

Antal årsarbetare: 7

Delårets verksamhet

Medborgare

Fortfarande hög efterfrågan på bostäder. Tyvärr har bolagets nybyggnation blivit fördröjd på grund av överklagande. Hyresbortfallet under perioden uppgick dock till 534 tkr jämfört med 373 tkr år 2011.

Största efterfrågan på lägenheter är det i Karlsborgs tätort där samtliga lägenheter är uthyrda och flera bostadssökande är i kö. I Mölltorp och Udenäs är marknaden i balans. Tyvärr finns ingen större efterfrågan på lägenheter i Forsvik.

Medarbetare

Ordinarie personalstyrkan är oförändrad men har utökats med en tidsbestämd anställning under ett år. Extra personal har tagits in under sommaren.

Samhällsutveckling

De senaste årens positiva trend vad gäller efterfrågan på lägenheter i Karlsborg har medfört att bolaget under en tid tittat på olika möjligheter för en nyproduktion. Karlsborgsbostäder har sedan tidigare rivet två byggnader för att förbereda för en eventuell byggnation.

Under hösten ska 13 lägenheter i Forsvik konverteras från direktverkande el till bergvärme och vi kommer att hyra ut med varmhyra. Vilket enligt vår analys kommer att öka efterfrågan på dessa lägenheter.

Ekonomi

Bolagets omsättning januari- juni 2013 har i jämförelse med föregående år ökat med 3 % och uppgick till 11 889 376 kr mot 11 530 940 kr samma period år 2012.

Balansomslutningen har under perioden minskat med 1 175 504 kr. Totalt har anläggningstillgångarna minskat med 683 866 kr. Bolaget har en god likviditet.

Bolagets soliditet har ökat, från 8,6 % vid årsskiftet till 8,8 % sista juni.

Den externa låneskulden uppgick sista juni till 70 000 tkr. Någon ny upplåning har inte skett under 2013.

Utvecklingstendenser

Medborgare

Efterfrågan förväntas att fortsätta som första delen av året. På bostadsansökningarna ser bolaget att det finns ett visst intresse även för Mölltorp och Forsvik. Förhoppningsvis håller det i sig och medför att även de tomma lägenheterna i Forsvik kan bli uthyrda.

Medarbetare

Efter augusti månads slut finns ingen extra personal inne och endast ordinarie personal beräknas jobba resterande av året. Något behov av nyanställning finns inte.

Samhällsutveckling

Under hösten kommer arbetet med en nyproduktion sätta full fart. Förutsatt att allt faller på plats med detaljplaner och entreprenörer räknar bolaget med att spaden sätts i jorden under år 2014 och att byggnationen kommit en bit på väg.

Karlsborgsbostäder arbetar också med planerna på ytterligare en nybyggnation och planen är inflytt under 2015 om det inte tillkommer förseningar på grund av exempelvis överklaganden.

Ekonomi

Prognosen tyder på ett bättre resultat än vad som budgeterats. Genom ett gott resultat kan bolaget stärkas och möta den ökade efterfrågan genom ytterligare nyproduktion och ett ökat underhåll av våra fastigheter.

Karlsborgs Turism AB

Ordförande: Martin Artman vd: Maria Svensson

Antal årsarbetare: 8

Delårets verksamhet

Medborgare

Karlsborgs Turism AB tillhandahåller service till besökare i form av broschyrmaterial, internet och personlig information då vi har öppet alla dagar under sommaren och resten av året på vardagar. Vår webbportal och facebookside har fungerat väl. Besökare och karlsborgare kan få biljetter och startkort förmedlade till diverse arrangemang, som t.ex. konserter, teatrar, naturpass, vandringar. Vi säljer också fiskekort, förmedlar stugor och gör paketarrangemang. Turistbolaget säljer även egna paket, guideade visningar på fästningen, ”spännande avkoppling”, äventyrspaket med klättring, nedfiring och linbana samt håller överlevnadskurser. Dessa verksamheter med anknytning till vatten, natur och militären är lite av Karlsborgs själ.

Besöksnäringen skapar intäkter, arbetstillfällen, nyetableringar och ger dessutom upplevelser och underhållning till medborgarna. Därigenom blir kommunen mer attraktiv att bo i. Flera stora evenemang och aktiviteter som t.ex. Bondens marknad och Nationaldagsfirande har haft Turistbolaget som huvudarrangör.

Medarbetare

Turistbolaget har fyra anställda på helår och ett antal sommartimanställda, både i receptionen och på fästningen. Vi har även instruktörer och guider vilka rings in vid behov. Under sommaren erbjuder vi kommunens ungdomar feriepraktikplatser. I år har inte några ungdomar placerats på turistinformationen. Personer som behöver arbetspraktik tar vi emot om vi har möjlighet.

Samhällsutveckling

Karlsborg har fem stora varumärken att förvalta: Fästningen, Tiveden, Göta kanal, Forsvik, och Vättern. Tillsammans utgör dessa en enorm tillgång för kommunen. Denna tillgång kan dock vara betungande för en kommun av vår storlek att förvalta. Rätt förvaltad kan tillgångarna ge god effekt på kommunens utveckling. Tiveden, Vättern och Göta kanal ingår även i andra kommuner så därför är samarbete här extra viktigt. Göta kanalområdet är i sin helhet utpekade som en av de svenska destinationer som kan utvecklas till en exportmogen destination. Karlsborgs Turism AB deltar givetvis för att nå fram till detta mål i enlighet med den Nationella strategin 2020 för besöksnäringen.

Ekonomi

Bolaget är till stor del beroende av intäkterna från besökarna på fästningsturerna. Dessa har säsong för beställda grupper fram till mitten av oktober varför det ekonomiska utfallet kan vara något osäkert. 2013 har det varit mycket besökare i Karlsborg, den Historiska Äventyrsturen har gått lite över budget medan däremot Guldjakten gått lite drygt häften mot budget. Någon direkt förklaring till det har inte bolaget i dag.

Per sista juli hade det gått ca 5000 personer på guldjakten på annonserade turer.

Även om de övriga verksamheterna har mindre ekonomisk betydelse så är det glädjande att: Spännande avkoppling, Överlevnad/Äventyr verkar ge ett litet överskott även 2013 dock inte så mycket som budgeterat.

Konferensverksamheten verkar gå ca 50 000 över budget och likaså övriga intäkter bastu mm.

Utvecklingstendenser

Medborgare

Genom att utveckla de fem stora varumärkena i kommunen, kommer förmodligen fler arbetstillfällen kunna skapas och företag etableras. Det är viktigt att översiktsplan och Vision 2020 tar hänsyn till varumärkena. Besöksnäringen kommer, enligt en allmän bedömning, spela en allt större roll för den svenska ekonomin och särskilt då i vår kommun.

Medarbetare

Organisationen av bolaget som sådant 2014 är ett problem, då bolagets totala verksamhet och omsättning halveras i och med att kommunen övertar ansvaret för turistverksamheten.

Det finns ingen lösning idag på hur bolaget kan drivas vidare med de fasta kostnader som det innebär att bara driva verksamheten i bolagsform, och dessutom med de fasta kostnader för fästningens drift såsom hyra, el, avskrivningar, underhåll och personal. De intäkter som verksamheten ger räcker inte på långa vägar. Då är marknadsföring, kontor, telefon, dator mfl overheadkostnader inte medräknade.

Samhällsutveckling

Se medborgare.

Ekonomi

Den viktigaste faktorn för bolagets framtida ekonomi är förutom en stark styrning och kontroll att fästningstureerna blir välbesökta.

Bolaget har goda möjligheter att inom några år ge resultat. Under förutsättning att marknadsföringen byggs upp med starka insatser under ett antal år.

Övrigt

Redovisningsprinciper

Tillämpade redovisningsprinciper

Karlsborgs kommun följer Lagen om kommunal redovisning. Kommunen följer i huvudsak också de rekommendationer som lämnats av Rådet för Kommunal Redovisning (RKR) med undantag av:

Byte av redovisningsprincip

År 2013 har redovisningsperioden ändrats från 31/7 till 30/6. Några jämförelsetal för perioden 30/6 2012 finns inte tillgänglig, varför jämförelsen mellan år kan bli missvisande.

Periodisering

I delårsrapporten har betydande belopp periodiserats.

Eliminering

I delårsresultat och prognoser är inga koncernelimineringar gjorda.

KARLSBORGS KOMMUN ▶ Ekonomienheten

Besöksadress: Kommunkontoret, Storgatan 16
Postadress: 546 82 Karlsborg
Telefonnummer: 0505-170 00 (växel)
Faxnummer: 0505-171 60
E-post: karlsborg.kommun@karlsborg.se
Webbplats: www.karlsborg.se