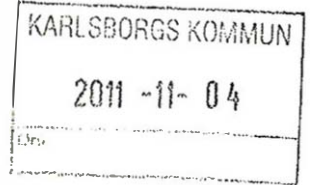
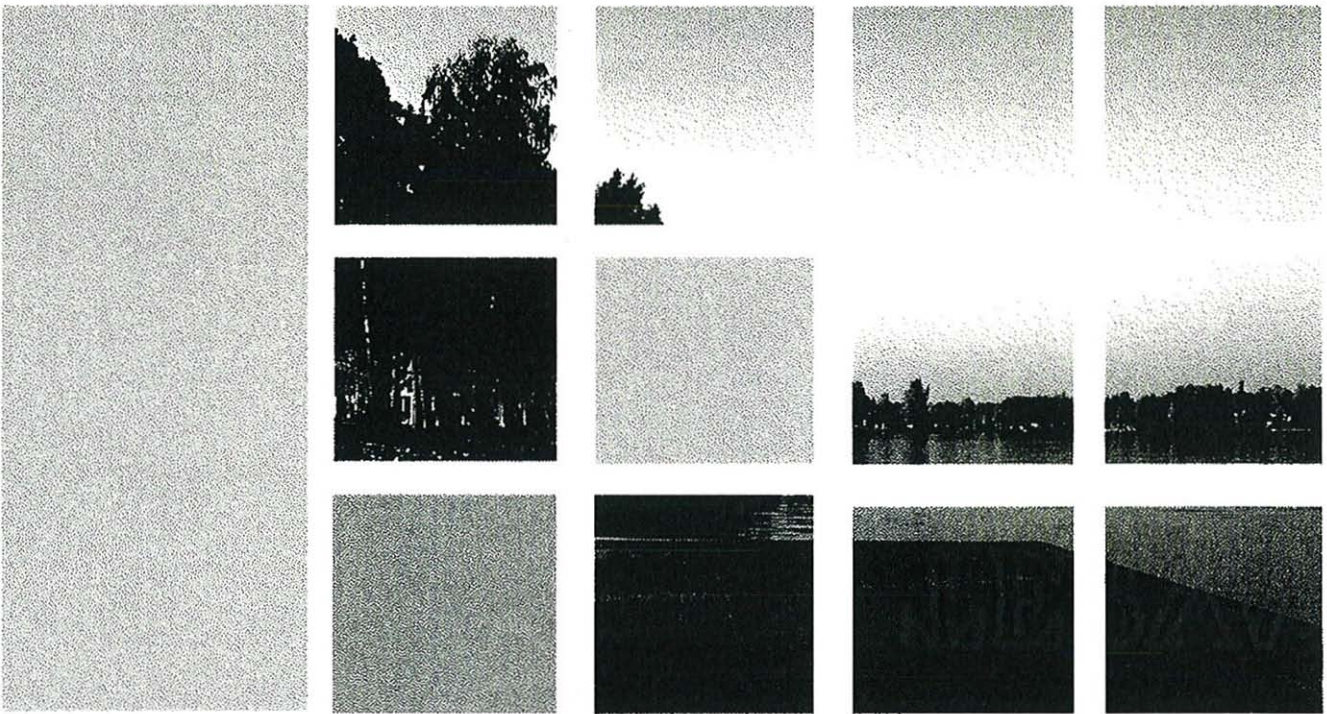




**Karlsborgs  
kommun**



# Budget och verksamhetsplan



**2012**

*Handwritten signature or initials in blue ink.*

## Ordförandens kommentar

Oron på den finansiella marknaden är stor, vilket avspeglas i en stor osäkerhet i de prognoser som ligger till grund för budget 2012. Karlsborgs kommun är ingen isolerad ö i världen utan synnerligen beroende av vad som händer runt omkring oss; i Sverige, Europa och världen.

Skatteprognosen i augusti innebar att vi "tappade" 3 mnkr av de medel som inte fördelades när vi tog ramarna i juni och vi var nog många som befarade att prognosen i oktober skulle innebära en minskning i ungefär samma omfattning. Nu blev det inte så och jag kan konstatera att även om det är kärt så kunde det ha varit betydligt värre.

Den budget som nu är framtagen präglas av återhållsamhet men det finns också satsningar och den är historisk så till vida att ramarna nu passerar 300 mnkr. Vi kommer att investera i en ny förskola som ersätter Tallkotten i centrala Karlsborg och Kvarnbäckens förskola i Mölltorp kommer att renoveras och byggas ut. Dessa objekt beräknas stå färdiga under 2012. Ombyggnationen av Gamla skolan i Mölltorp kommer också att påbörjas under året. Socialnämnden har redovisat ett behov av ytterligare vårdplatser på Haganäsets äldreboende och den idag tomma avdelningen kommer att tas i anspråk för att klara detta. Satsningar sker också på gång- och cykelvägar (gc vägar). Kärleksstigen och Hanken byggs under året och förstudie och projektering av gc väg till Mölltorp genomförs. Byggnation av den sistnämnda sker under 2013.

Vi kommer att ta ytterligare steg i samverkan med andra kommuner. En avsiktsförklaring har antagits där vi i Hjo, Tibro och Karlsborg ska se över möjligheterna att samverka på plan- och byggområdet samt inom de tekniska verksamheterna. Vi har också att ta ställning till ett medlemskap i Miljönämnden Östra Skaraborg. Samverkan med andra kommuner är en förutsättning för att vi i framtiden ska klara rekrytering av kompetent personal inom ett antal områden.

Budgeten innebär oförändrad skattesats för den enskilde kommuninvånaren, vilket innebär att den skatteväxling om 43 öre, som sker med Västra Götalandsregionen för att den tar över kollektivtrafiken, genomförs fullt ut. Kommunen sänker skatten till 21,07 kr och regionskatten höjs till 10,88 kr.

Marginalerna är inte stora i budgeten och med tanke på det investeringsbehov som ligger framför hade det varit önskvärt med ett högre resultatmål men det medger inte den verklighet vi lever i. För att klara resultatmålet för 2012 är det återhållsamhet och budgetdisciplin som gäller i alla våra verksamheter och det är upp till varje medarbetare att ta detta ansvar.

Kjell Sjölund  
Kommunalråd



# Omvärldsanalys

## Omvärldsfaktorer

Sommaren och höstens finansiella oro består. Pessimismen har spridit sig och påverkar nu hela världsekonomin. Krismöte på krismöte hålls för att lösa problemen i de mest utsatta länderna, främst Sydeuropa. För Grekland diskuteras nu en nedskrivning av deras skulder med 50 procent, vilket även då drabbar privata långivare (banker). Denna nedskrivning motsvarar cirka 930 miljarder svenska kronor. Den globala sammanflätningen av världens ekonomier gör att även tillväxtländerns ekonomi avmattas. Exempel på detta är Ryssland och Brasilien. Prognosen för BNP – tillväxten i världen år 2012 skrivs nu ner av Sveriges Kommuner och Landsting (SKL) till under fyra procent.

Skuldskrisen i delar av Europa, med oro för banksystemet och en djup ekonomisk kris sätter också spår i svensk ekonomi. Trots en i grunden stark ekonomi, för vårt stora exportberoende med sig att vi påverkas starkt av vår omgivning och särskilt av våra handelspartners ekonomi. Sverige bromsar nu in, tillsvärdare lite försiktigt, vilket medför att SKL:s prognos för 2012 års BNP-tillväxt landar på 1,8 procent, vilket är mer än en halvering jämfört med år 2011. Arbetslösheten beräknas stiga något men skattunderlaget förväntas ändå få en tillväxt på 1,5 procent. Det svenska ränteläget har påverkats och ligger på en låg nivå. Riksbanken förväntas ej höja några styrräntor den närmaste tiden. SKL räknar med en gradvis uppgång men först efter år 2012. Återhämtningen beräknas gå sakta och först år 2015 förväntas svensk ekonomi vara i balans.

För den samlade kommunsektorn förväntar SKL, år 2012, ett resultat på fem miljarder kronor, vilket motsvarar 0,8 procent av skatteintäkter och statsbidrag. Enligt målen för "God ekonomisk hushållning" bör resultatet ligga på 2,0 procent av skatter och statsbidrag. Sedan beräknas även kommunsektorn få en långsam förbättring fram till år 2015

## Budgetförutsättningar för Karlsborgs kommun

Årets svängningar i den svenska ekonomin, har också medfört effekter för Karlsborgs kommuns ekonomi. Detta avspeglas i utvecklingen av budgetramarna storlek för år 2012. I juni när direktiv och budgetramarna för 2012 fastställdes var den totala ramen för verksamheterna 304,3 mnkr och ett resultat på 6,3 mnkr. I kommunens budget för 2012 är den totala ramen för verksamheterna 302,6 mnkr och resultatet 4,3 mnkr. Totalt en sänkt nivå om 3,7 mnkr jämfört med direktiven från juni månad.

Budget 2012 innefattar också att den enligt direktiven uppräknade av lönerna med 3,5 procent, sänks till 3,0 procent. Detta medför en kostnadsänkning om 1,0 mnkr.

Kapital- och driftskostnader till följd av investeringar, ombyggnationer etc. har rymt inom ramen för respektive nämnd. Internräntan sänks från 4,3 % till 4,2 % enligt Sveriges Kommuner och Landstings (SKL) rekommendationer. Investeringsbudgeten är högre än tidigare planerat. Detta beror främst på att delar av projektet avseende den framtida skolstrukturen "SKOLA 2016" genomförs under år 2012.

Kostnaderna för inköp av varor och tjänster beräknas öka med 1,7 % i genomsnitt. De kommunala taxorna höjs i takt med kostnadsutvecklingen (indexreglering) eller enligt särskilda beslut i kommunfullmäktige. Vatten, avlopp och renhållning är intäktsfinansierade verksamheter med prissättning enligt självkostnadsprincipen.

Kommunens interna hyror höjs med index enligt upprättade internhyresavtal. Kost och städ justeras i enlighet med gällande avtal.

Kommunfullmäktige har beslutat att från budgetår 2012 ska kommunfullmäktige, kommunstyrelse och nämnder arbeta med resultat- och målstyrning utgående från en modell med styrkort. Styrkortet ska innehålla fyra perspektiv:

- Medborgarperspektivet
- Medarbetarperspektivet
- Samhällsutvecklingsperspektivet
- Ekonomiperspektivet

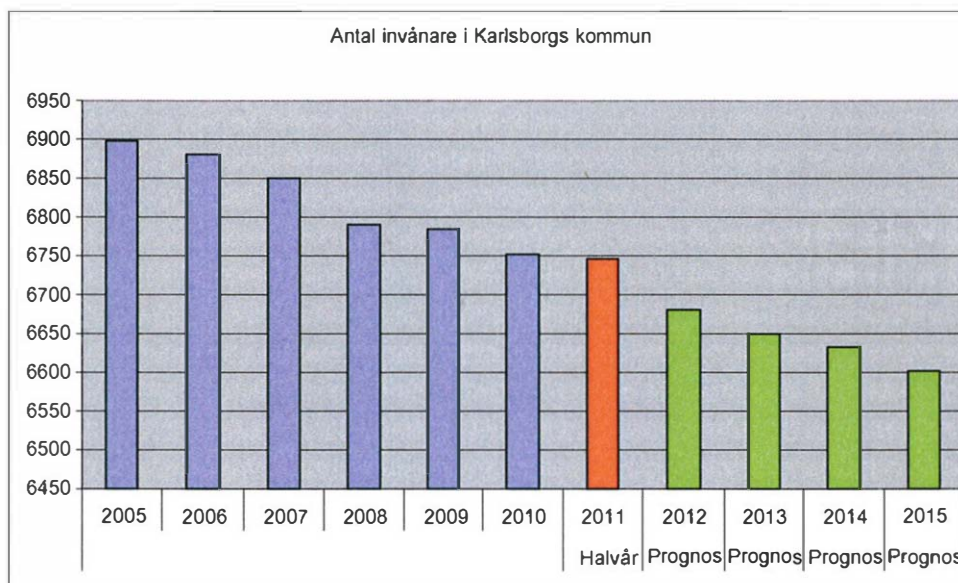
Styrkortet ska ta sin utgångspunkt från Karlsborgs kommun "Vision 2020" och sedan via fullmäktiges styrkort brytas ned till nämndernas styrkort.

Andra viktiga styrdokument i samhällsutvecklingen är handlingsplanen för FN:s barnkonvention "Barnens rättigheter i Karlsborg" och den strategiska planen för ökad tillgänglighet för personer med funktionsnedsättningar.

Karlsborgs kommun ska vara ett föredöme som arbetsgivare och en arbetsplats att vara stolt över. Personalpolicy och arbetsmiljöpolicy utgör grundvalar i kommunens strävan att vara en attraktiv arbetsgivare.

I enlighet med de senaste årens trend beräknas antalet invånare 2012 sjunka (se befolkningsprognos).

Den sjunkande befolkningstrenden beräknas fortsätta ända fram till år 2020 som är så långt som Västra Götalandsregionens prognos sträcker sig. Det är dock av största vikt att trenden bryts för att Karlsborg skall kunna få en tillväxt i ekonomin. Positivt är att nya sjönära bostadsområden har anlagts och nya planeras. Detta ger förutsättningar för en ökad inflyttning till kommunen. Efterfrågan finns bland annat på tillgänglighetsanpassade lägenheter.



Prognosen är utarbetad av Demostat för Västra Götalandsregionen.

KS M.h. Jö

## Resursfördelning

Nämnderna har redovisat underlag innehållande förslag till besparingsåtgärder och utökningar inom ram samt äskningar utöver ram. Stora behov om utökningar redovisades hos samtliga nämnder. Trots att den totala budgetramen har utökats med 6,0 mnkr jämfört med 2011 var det tvunget att göra hårda prioriteringar i nämndernas budgetförslag.

Under budgetarbetets gång har de finansiella förutsättningarna uppdaterats (skatteintäkter och statsbidrag), nämndernas budgetförslag analyserats samt resultatstrategi och finansiellt utrymme bedömts. Försämrade skatteprognoser, sänkt resultatmål och sänkning av beräknad löneökning, jämfört med när direktiv och ramar beslutades i juni, har medfört att budgetramarna har förändrats jämfört med direktiven. Totalt sett innebär dock budget 2012 en ökad nettovolym med 2,0 % i förhållande till driftbudget 2011.

Nämnd	Ram enl. direktiv	Nämnds-förslag	Kommun-bidrag 2012	Diff. Ram
KS	44 945	44 945	47 872	2 927
KFN	12 281	12 281	12 616	335
BMN	4 565	4 565	3 833	-732
BUN	127 904	127 904	128 917	1 013
SN	109 423	109 423	109 336	-87
Ej utfördelat	5 230	0	0	0
<b>Summa</b>	<b>304 348</b>	<b>299 118</b>	<b>302 574</b>	<b>3 456</b>

Resursfördelning mellan nämnderna (tkr)

Den totala budgetomfattningen år 2012 framgår av drifts- och investeringssammanställningarna.

100 kr i inbetalad kommunalskatt fördelas på följande verksamheter i 2012 års budget.

Bild på 100-lapp plus tabell

### Verksamhet

### Kronor

Politisk verksamhet	2,73 kr
Bygg o Miljö	1,27 kr
Förskola, pedagogisk omsorg	9,97 kr
Grundskola, förskoleklass, fritids	22,67 kr
Gymnasiet o vuxnas lärande	12,09 kr
Näringsliv o Turism	1,56 kr
Räddningstjänst o skydd	1,91 kr
Kollektivtrafik o resor	0,82 kr
Arbetsmarknadsåtgärder	0,49 kr
Kultur o fritid	4,73 kr
Gata/park	3,39 kr
Äldreomsorg	28,64 kr
Individ- och familjeomsorg	3,79 kr
Verksamhet för funktionshindrade	5,94 kr
<b>Summa</b>	<b>100,00 kr</b>

.....

KS M.G. 

# Finansiell planering

## Bakgrund

Karlsborgs kommun har de senaste åren nått de flesta finansiella målen och ekonomin är på kort sikt i balans. Det beror framförallt på konjunkturen men också på att verksamheten effektiviseras. Om kommunens goda resultat de senaste åren fortsätter framöver är dock osäkert. Flera händelser av engångskaraktär påverkar 2011 års resultat negativt och oktoberprognosen visar på ett resultat om 3 mnkr, vilket är under resultatmålet. Kommande år bedöms medföra sämre ekonomiska förutsättningar för Karlsborgs kommun i likhet med andra kommuner i Sverige. Besparingar har genomförts och ytterligare effektiviseringar bedöms vara nödvändiga framöver för att klara kommunens åtaganden och service. Samtidigt står kommunen inför ett stort investeringsbehov då skola och barnomsorg är i behov av strukturförändringar och ekonomiskt hållbara lokaler. Framtiden är svårprognostiserad och ambitionsnivån kan behöva sänkas.

Kommunens tidigare goda likviditet har använts till att finansiera investeringar samt återbetalning av ett lån om 7 mnkr år 2011. För att finansiera föreslagna investeringar år 2012 krävs nyupptagning av externa lån. Behovet av lån beräknas till maximalt 40 mnkr, samma summa som investeringsbudgeten för 2012.

Kommunens soliditet beräknas sjunka något. Framst på grund av en investeringstakt som är högre än kommunens resultatnivå tillåter, men den extra avsättning om cirka 7,5 mnkr, som genomfördes 2010, har också påverkat soliditeten. Soliditeten inklusive pensionsskulden, som ligger utanför balansräkningen, bedöms ligga kvar på en negativ nivå. Pensionsskulden kommer dessutom att räknas upp på grund av ändrad diskonteringsränta (nuvärdet av framtida utbetalningar) vilket ytterligare försämrar soliditeten med pensionsskulden inräknad.

Trots stora behov i kommunens verksamheter är det viktigt att behålla en god resultatnivå för att finansiera kommande investeringsbehov och säkra det egna kapitalet. Detta krävs för att trygga en långsiktigt hållbar service till invånarna.

## God ekonomisk hushållning

Lagstiftningen innebär att Sveriges kommuner ska ange finansiella mål, samt mål och riktlinjer för verksamheten som har betydelse för god ekonomisk hushållning. Målen ska fastställas, efterlevas, följas upp och utvärderas. Åtgärdsplaner ska upprättas för att komma tillrätta med eventuella avvikelser.

Karlsborgs kommuns mål för god ekonomisk hushållning redovisas under perspektivet "Ekonomi" i respektive styrkort för fullmäktige och nämnder.

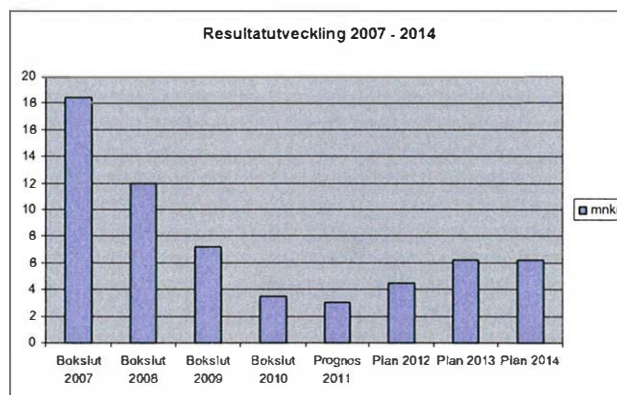
## Resultat

Resultatet sätter en gräns för hur mycket den löpande verksamheten får kosta, d v s ta i anspråk av skatteintäkter och generella statsbidrag. Att förbruka mer än 100 % av dessa intäkter innebär i princip att driften lånefinansieras. Resultatplanering:

Resultat 2012: 4,25 mnkr.

Resultat 2013: 6,20 mnkr.

Resultat 2014: 6,20 mnkr.



På lång sikt (10 år) är planeringen att resultatet ska uppgå till minst 2,00 % av skatteintäkter och generella statsbidrag.

168 M.G. 20

## Investeringar

Investeringarna under 2012-2014 ska i första hand finansieras med egna medel, men för 2012 bedöms ett behov av externa medel föreligga. Följande nivåer ska gälla för perioden:

Investeringsnivå 2012: 40 mnkr (maximalt nyupptagna lån 40 mnkr)  
Investeringsnivå 2013: 11 mnkr (100 % skattefinansierad)  
Investeringsnivå 2014: 11 mnkr (100 % skattefinansierad)

Nivåerna omfattar investeringar för vatten och avlopp som är intäktsfinansierade. Undantag från ovanstående princip kan endast göras för större strukturförändringar eller för att ersätta tillgångar med utgången teknisk livslängd som på sikt leder till lägre driftkostnader.

## Finansiering

Omsättning av lån: För år 2012 omsätts ett lån om 15 mnkr, vilket motsvarar de lån som förfaller under året.

Nyupptagning av lån: För år 2012 upptas externa lån om maximalt 40 mnkr. Om hela summan utnyttjas uppgår kommunens låneskuld till 77 mnkr (ca. 33 % av anläggningstillgångarna).

## Lån, pensionsskuld och avsättningar

Under åren 2007-2010 har 15 mnkr avsatts till den kommande sluttäckningen av kommunens avfallsanläggning (deponi). Enligt avslutningsplan godkänd av Länsstyrelsen skall sluttäckning vara klar senast 2015. Summan är indexuppräknad och motsvarar nuvärdet av den kostnadsberäkning som gjordes år 2003.

Kommunens låneskuld är idag (37 mnkr) men beräknas öka, maximalt med de investeringar som föreligger 2012 (total skuld max 77 mnkr). Nivån kan ses godtagbar, men med ytterligare investeringar (Skola 2016) kan kapitalkostnader urholka verksamheternas ekonomi. Den totala risknivån är relativt hög när kommunens borgensåtaganden vägs in. Det är mot denna bakgrund angeläget att minska kommunens finansiella risker.

Kommunens kostnader för pensioner kommer att öka kraftigt under den närmaste 25-årsperioden. Kommunens plan är att årligen avsätta medel, alternativt inlösa del av pensionsskulden. Beloppets storlek fastställs under pågående verksamhetsår (senast december månads utgång).

## Skattesats

Kommunens skattesats får betecknas som förhållandevis låg med utgångspunkt från kommunens ekonomiska utveckling samt demografiska och strukturella situation.

Skatten har varit oförändrad sedan år 2003 (21:50). Vid årsskiftet 2011/2012 genomförs en skatteväxling då ansvaret för kollektivtrafiken överförs till Västra Götalandsregionen. Kommunen sänker skattesatsen med 43 öre (21,07) och regionen höjer med samma belopp. För innevärdet i Karlsborg blir det i praktiken oförändrad skatt. Kommunens skattesats ligger strax under nivån för medelskattesatsen i Västra Götalands län år 2011.

Planeringen är att skattesatsen inte ska höjas under 2012-2014 och att kommunens skattesats över tid inte ska överstiga medelskattesatsen i Västra Götalands län.

## Risk och engagemang

I enlighet med gällande finanspolicy ska kommunens bolag handla upp lån direkt på den finansiella marknaden i stället för via kommunen.

Detta innebär att kommunens låneskuld är låg medan risken i form av borgensåtaganden är hög.

Om risknivån inte ska öka förutsätts att inga nya borgensåtaganden ingås förutom reglering av lån mellan kommunen och kommunala bolag inom beslutad borgensram.

Samverkan med andra kommuner i form av kommunalförbund etc. undantas från ovanstående målsättning. Orsaken är att samverkan i sådana former beräknas kunna sänka driftkostnaderna på relativt kort sikt.

MS M.G. Jö

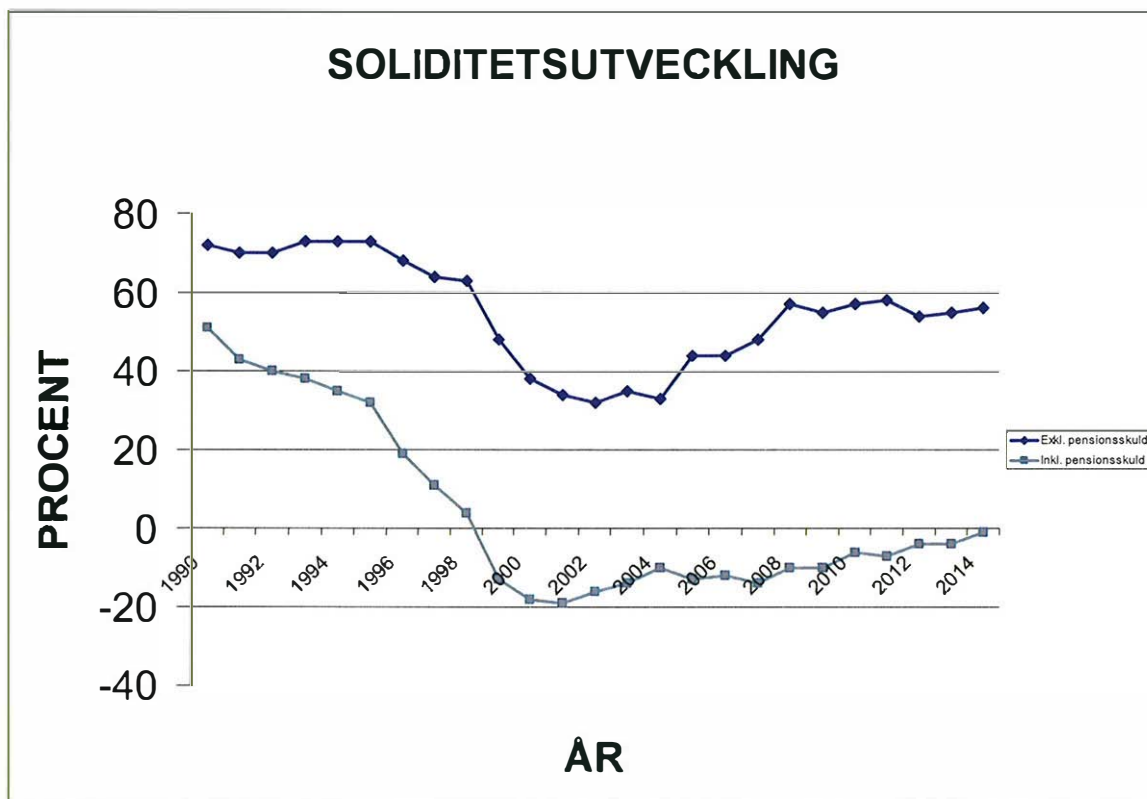


Diagram: Soliditetsutveckling mellan 1990 och 2014. Exklusive och inklusive pensionskuld.

*18 Aug. 2016*



## Kommunfullmäktige

I linje med riktlinjerna för kommunens balanserade styrkort redovisar fullmäktige sina övergripande mål enligt styrkortets fyra olika perspektiv:

- Medborgare
- Medarbetare
- Samhällsutveckling
- Ekonomi

Fullmäktiges styrkort har utarbetats utifrån "Vision 2020" för Karlsborgs kommun. Nämndernas styrkort har därefter utarbetats från fullmäktiges fastställda perspektiv och dess önskade läge.

### Medborgare

En medborgarundersökning genomförs i samarbete med SCB hösten 2011. Denna undersökning kommer att utgöra grunden för hur kommunen ska utforma åtgärder och strategier för att åstadkomma nöjdare medborgare och kunder i framtiden.

### Medarbetare

För att uppnå det önskade läget om en "attraktiv arbetsplats" är målet att samtliga medarbetare ska ha en individuell utvecklingsplan. Arbetet med utvecklingsplanerna är ett led i det strategiska arbetet att trygga kommunens långsiktiga personalförsörjning.

Rökfri arbetstid kommer att börja gälla för samtliga anställda under 2012. Syftet med rökfri arbetstid är att anställda i Karlsborgs kommun inte utsätts eller utsätter sina medarbetare, vård- och omsorgstagare, barn, elever eller besökare i kommunens verksamheter för hälsorisk eller dålig lukt på grund av tobaksrök

### Samhällsutveckling

Den stora utmaningen ligger i målet om en positiv befolkningsutveckling. Enligt befolkningsprognosen för Karlsborgs kommun kommer befolkningen att minska med cirka 25 personer per år under överskådlig tid

Målsättningarna för en ekologiskt, socialt och ekonomiskt hållbar samhällsutveckling konkretiseras i kommunstyrelsens och övriga nämnders styrkort. Utvecklingsarbetet förutsätts ske i enlighet med målen i Vision 2020. Prioriterade insatsområden är boende, kommunikationer, upplevelser och centrumutveckling. Arbetet med utveckling av näringslivet i kommunen fortsätter inom ramen för ett nytt samverkansavtal med Karlsborgs utveckling AB (KUB).

### Ekonomi

Enligt förarbetena till lagen om "God ekonomisk hushållning" är en resultatnivå om minst 2,0 % av skatteintäkter och generella statsbidrag en långsiktigt hållbar nivå. Denna nivå sammanfaller med fullmäktiges önskade läge för perspektivet. Detta innebär att resultatet måste överträffa planerade 4,3 mnkr (cirka 1,4 %) som resultat för 2012.

## Kommunfullmäktiges balanserade styrkort för år 2012

Perspektiv och önskat läge	Strategi	Uppföljning och styrtal	Mål	Tidpunkt för mätning
<b>Medborgare/kund</b> Nöjda medborgare och kunder	Inhämta och förstå medborgarnas (brukarnas) behov av kommunal service.	Medborgarundersökning SCB-NMI samt enkäter	Kommunens invånare ska känna sig delaktiga i och ha inflytande över beslutsprocesser och utvecklingsarbete	Medborgarundersökning vartannat år
<b>Medarbetare</b> Attraktiv arbetsplats	Alla anställda ska ha en individuell utvecklingsplan som tas fram gemensamt av arbetsgivaren och den anställde för att öka inflytande och delaktighet	Andel anställda som har en individuell utvecklingsplan	Medarbetarna i kommunen ska erbjudas ändamålsenliga och moderna arbetsförhållanden och ges möjlighet till personlig utveckling	Varje år
<b>Samhällsutveckling</b> Långsiktigt hållbar utveckling Positiv befolkningsutveckling	1. Vi ska utveckla kommunens kvaliteter som attraktiv boendeort 2. Vi ska arbeta för att minska miljöpåverkande utsläpp från kommunens produktion, transporter och energianvändning	1. Antal invånare 2. Kartläggning av nuläget	1. En positiv befolkningsutveckling 2. Kommunen ska utvecklas ekologiskt, socialt och ekonomiskt hållbart	Varje år i december
<b>Ekonomi</b> God ekonomisk hushållning	Helhetssyn på den kommunala ekonomin och en bättre budgetdisciplin	Delårsrapport en gång per år	Minst 2 % i resultat av skattintäkter och generella statsbidrag	I samband med årsbokslut

KS M.G. 

# Kommunstyrelsen

Ordförande: Kjell Sjölund  
Verksamhetschef: Thomas Johansson

Antal årsarbetare: 55,75

## UPPDRAG

Kommunstyrelsen leder, samordnar och följer upp kommunens verksamhet och ekonomi. Kommunstyrelsen ska genom ledning, planering och samordning av kommunens angelägenheter skapa en god hushållning av tillgängliga resurser, vilket ger en långsiktigt hållbar samhällsutveckling. Målsättningen är att samhällsservicen ska vara effektiv samt att attraktionskraften som boendeort ska förbättras. Kommunstyrelsens uppdrag omfattar även operativt ansvar för teknisk verksamhet.

Den tekniska verksamheten omfattar ansvar för teknisk försörjning såsom vatten- och avlopssystem, underhåll och förvaltning av kommunens fastigheter inklusive vägar, gator, parker, lokalförsörjning, byggnadsverksamhet samt kost- och lokalvårdsverksamhet.

Den främsta uppgiften för kommunledningsförvaltningen (KLF) är att, med hög kompetens och serviceanda, bistå kommunstyrelsen i dess arbete med att leda, samordna och följa upp kommunens verksamhet. KLF har också till uppgift att utföra sådan operativ verksamhet som följer av kommunstyrelsens uppdrag. I förvaltningens uppgifter ingår även att bistå övriga förvaltningar, och i viss mån kommunens bolag, med vissa specialistfunktioner. Förvaltningen ska fortlöpande arbeta med att förbättra arbetsrutiner och utarbeta förslag som genererar en positiv och långsiktigt hållbar utveckling.

## RESULTATBUDGET (tkr)

(tkr)	Bokslut 2010	Budget 2011	Budget 2012	Plan 2013	Plan 2014
<b>Verksamhetens intäkter</b>					
Kommunbidrag	45 566	45 043	47 872	49 074	50 308
Bidrag	6 363	1 772	1 312	1 334	1 357
Övriga intäkter	70 297	71 639	71 977	73 201	74 445
<b>Summa intäkter</b>	<b>122 226</b>	<b>118 454</b>	<b>121 161</b>	<b>123 609</b>	<b>126 110</b>
<b>Verksamhetens kostnader</b>					
Personalkostnader	31 524	28 973	29 854	30 750	31 672
Lokalkostnader	11 980	12 350	12 945	13 165	13 389
Övriga kostnader	72 437	58 626	59 930	60 949	61 985
Kapitalkostnader	14 178	18 505	18 432	18 745	19 064
<b>Summa kostnader</b>	<b>130 119</b>	<b>118 454</b>	<b>121 161</b>	<b>123 609</b>	<b>126 110</b>
<b>Årets resultat</b>	<b>-7 893 *</b>	<b>0</b>	<b>0</b>	<b>0</b>	<b>0</b>

\* Inklusive avsättning utöver budget om 7,5 mnkr avseende återställning avfallsdeponi

## NULÄGESBESKRIVNING

I linje med riktlinjerna för kommunens balanserade styrkort redovisas verksamheten utifrån styrkortets olika perspektiv:

- Medborgare
- Medarbetare
- Samhällsutveckling
- Ekonomi

### Medborgare

En medborgarundersökning genomförs i samarbete med SCB hösten 2011.

Införande av ny hemsida pågår i samarbete med Hjo och Skövde kommuner.

Ett projekt pågår tillsammans med hemvården för att förbättra och kvalitetssäkra beställningar, leveranser och debiteringsunderlag för mat till omsorgstagare i hemmet. Kostenheten undersöker i enlighet med kostprogrammet möjligheten att erbjuda elever och omsorgstagare fler rätter att välja mellan. Utredning om möjligheten att starta upp flera tillagningskök i kommunen pågår.

### Medarbetare

Förvaltningen arbetar med att förbättra det systematiska arbetsmiljöarbetet. Rutiner och riktlinjer för introduktion av nyanställda, krishantering och första hjälpen håller på att implementeras.

Utveckling av ett chefsnätverk pågår. Chefsnätverket är ett led i att skapa ökad samverkan mellan kommunens olika verksamheter och därigenom få en ökad helhetsförståelse.

En lönekartläggning genomförs under hösten 2011. Karläggnings ska ligga till grund för de lönestrategiska prioriteringarna på kort och lång sikt.

Planering pågår att från och med 2012 införa ”Rökfri arbetstid”. Det innebär att samtliga arbetsplatser inom kommunen ska vara rökfria under arbetstid.

Arbetet med ett nytt samverkansavtal mellan kommunen och de fackliga organisationerna slutförs under senhösten 2011.

### Samhällsutveckling

Uppdraget att kommunicera Vision 2020 bereds i samverkan med Karlsborgs Turism AB och Karlsborgs Utveckling AB. Inriktningen är att ta fram ett handlingsprogram för att utveckla varumärket Karlsborg. Syftet är att stärka kommunens profil som boendeort och besöksmål. En viktig åtgärd är att utveckla Infocenter vid Rödesund till ett nav för marknadsföringen av kommunen.

## Budget och verksamhetsplan 2012

Projektering av lokaler för förskola och fritidshem i Mölltorp och en ny förskola i Karlsborg pågår.

Samarbetet inom Leader Norra Skaraborg fortsätter. Även arbetet med utvecklingen av Göta kanal som besöksmål fortsätter tillsammans med AB Göta kanalbolag och övriga intressenter. Samarbetet inriktas på marknadsföring, företagsutveckling och platsutveckling.

Projektet Fartygsvärncentrum och Hjulångarens färdigställande avslutas under hösten 2011.

### Ekonomi

En översyn pågår av gällande styrdokument. Syftet med översynen är att skapa en tydlig och enhetlig struktur för att på det sättet förbättra förutsättningarna för styrning och uppföljning av verksamheten.

Arbete pågår med att etablera samverkan med närliggande kommuner för att uppnå stordriftsfördelar, god kvalitet och minskad sårbarhet. I första hand söks samarbete med andra kommuner om miljö- och byggfrågor samt tekniska verksamheter. Kommunen ansöker om medlemskap i kommunalförbundet Miljösamverkan Östra Skaraborg från och med 2013-01-01.

## PLANERADE FÖRÄNDRINGAR 2012

Verksamhetsplanen präglas av återhållsamhet. Fokus är på ökad kostnadseffektivitet genom samordning och samarbete.

Fastighetsunderhållet planeras minska från 61,10 till 48,63 kr/m<sup>2</sup>. Åtgärden är en anpassning till att energikostnaderna ökar mer än hyresintäkterna. Arbetet med energieffektivisering inom fastighetsdrift, transporter och matproduktion intensifieras

Ett nytt intranät planeras som ersättning för nuvarande kommunikationssystem (First Class). Åtgärden är ett led i strävan att säkerställa att alla anställda har tillgång till och kan söka den information som behövs för att utföra ett bra arbete. Ett kostdataprogram införs för att effektivisera beställningar och interndebiteringar av måltider och livsmedel inom bland annat hemvården.

Samverkan med Karlsborgs utveckling AB (KUB) om näringslivsutveckling, arbetsmarknadsfrågor och servicetjänsten "Fixarmalte" utvecklas inom ramen för ett nytt samarbetsavtal. Medel avsätts för fortsatt utveckling av projekt Fartygsvärncentrum i Forsvik och av besöksnäringen utmed Göta kanal. Ett arbete med utveckling av Karlsborgs kommuns varumärke inleds.

En gång- och cykelbana byggs utmed Kärleksstigen och projektering sker för en gång- och cykelbana mellan Mölltorp och Karlsborg. Byggnation av lokaler för förskola och fritidshem i Mölltorp och en ny förskola i Karlsborg planeras ske 2012.

Folkhälsoarbetet drivs vidare i enlighet med Folkhälsorådets prioriteringar inför år 2012. Arbetet med att göra det lättare för funktionshindrade att verka i samhället fortsätter i enlighet med den strategiska plan för ökad tillgänglighet som kommunfullmäktige fastställt.

## Balanserat styrkort för kommunstyrelsen år 2012

Perspektiv och önskat läge	Strategi	Uppföljning och styrtal	Mål	Tidpunkt för mätning
<b>Medborgare</b> Nöjda medborgare	Kontinuerligt utveckla verksamheten med medborgarna i fokus. Modern informationsteknik ska användas för att underlätta kommunikation och informationsutbyte.	Slutföra arbetet med ny hemsida.  Förbereda för införande av fler e-tjänster 2013	Kommunens medborgare skall känna sig delaktiga i och ha inflytande över beslutsprocesser och utvecklingsarbete	Årsredovisning
<b>Medarbetare</b> Attraktiv arbetsplats	Skapa förutsättningar för att medarbetarna känner stolthet över sin insats, sitt yrke och den verksamhet man arbetar inom. Utgångspunkten är att alla medarbetare är kunniga, vill vara delaktiga och är engagerade i sitt arbete.  Säkerställa att alla anställda har tillgång till den information som berör och påverkar hennes/hans arbete. Den anställda är också skyldig att själv söka information som denne anser sig behöva i sitt arbete.	Ta fram individuella utvecklingsplaner för tillsvidareanställda.  Införa nytt intranät	Medarbetarna i kommunen skall erbjudas ändamålsenliga och moderna arbetsförhållanden och ges möjlighet till personlig utveckling.	Årsredovisning
<b>Samhällsutveckling</b> Långsiktigt hållbar utveckling Positiv befolkningsutveckling	Fasa ut fossila bränslen och ersätta dem med klimatneutrala.  Utveckla samverkan med föreningar, näringslivet och andra lokala aktörer i samhället.	Miljöpåverkan från fastighetsdrift, transporter och matproduktion ska minska.  Näringslivsklimatet ska förbättras.	Karlsborg ska vara en fossilbränslefri kommun.  Kommunen ska ha ett näringslivsklimat som rankas bland de 50 främsta i landet.	Delårsrapport och årsredovisning  Enligt Svenskt Näringslivs mätning.

Budget och verksamhetsplan 2012

	Utveckla Karlsborgs centrum	Cykelväg anläggs utmed Kärleksstigen. Av brottsförebyggande rådet identifierade otrygga miljöer åtgärdas. Investeringar i gator samt lek, bad och idrottsplatser genomförs i planerad omfattning.	Karlsborgs centrum ska utvecklas till en plats där människor möter god arkitektur och andra kulturuttryck. Här ska finnas serviceställen, ett rikt handels- och tjänsteutbud i en attraktiv miljö med god tillgänglighet. En trygg mötesplats.	Årsredovisning
	Förbättra kommunikationerna	Cykelväg planeras mellan Karlsborg och Mölltorp samt mellan Hanken och Äspenäset.	Säkra cykelleder ska finnas mellan kommunens tätorter.	Årsredovisning
<b>Ekonomi</b> God ekonomisk hushållning	Leda och styra verksamheten utifrån en helhetssyn och med tydliga mål och riktlinjer.  Förvalta anläggningstillgångarna så att funktionalitet och värde bibehålls.	Styrdokument uppdateras enligt plan.  För år 2012 budgeteras 48,63 kr/m <sup>2</sup> för planerat underhåll.	Antagna styrdokument är aktuella.  80 kr/m <sup>2</sup> budgeteras för planerat underhåll.	Årsredovisning

## UTBLICK 2013-2014

### Medborgare

Höstens medborgarundersökning kommer att ge underlag för fortsatta satsningar på service och tillgänglighet. Generellt gäller, enligt Sveriges kommuner och Landsting (SKL), att människor i allt högre grad snabbt, enkelt och säkert vill kunna sköta sina ärenden, få tillgång till information och ha möjlighet till inflytande genom digitala kontaktvägar. Utvecklingen av e-samhället erbjuder stora möjligheter för att bemöta dessa förväntningar och även klara samhällsutmaningar såsom åldrande befolkning, välfärdens finansiering, globalisering och klimatpåverkan.

### Medarbetare

Tendensen är att arbetsuppgifterna och kraven på kommunledningsförvaltningen ökar. För att möta de ökande kraven behöver samordningen med övriga förvaltningar förbättras inom de flesta områden. Det är särskilt angeläget att fokuseringen på kompetens- och kvalitetsutvecklingsarbetet ökar. Det finns ett stort behov av gemensamma utbildningsinsatser för cheferna för att stärka samverkan och helhetssyn.

Den långsiktiga personalförsörjningen är en strategisk fråga för kommunen. Fram till år 2014 väntas ca 20 % av kommunens tillsvidareanställda gå i pension. Situationen är likartad i angränsande kommuner, vilket bedöms medföra att konkurrensen om arbetskraft kommer att öka.

### Samhällsutveckling

Genomförandet av Vision 2020 behöver intensifieras inom samtliga prioriterade insatsområden. Fortsatta insatser behövs för att öka kommunens attraktivitet som boende och besöksort. Marknadsföringen behöver förstärkas på bred front. Utsmyckningen av det offentliga rummet inklusive infartsmiljöer är viktiga inslag i arbetet med att förstärka kommunens identitet och varumärke.

Ökad uppmärksamhet bör riktas mot att kulturen tenderar att vara en allt viktigare del av besöksnäringen och därmed av stor betydelse för utvecklingsarbetet. Forsviks bruk har en fortsatt stor utvecklingspotential i detta sammanhang.

Kommunen bör även fortsättningsvis ta aktiv del i det mellankommunala utvecklingsarbetet inom Skaraborgs och Västra Götalands län. Samarbetet bör också utvecklas mot Askersund och Laxå kommuner.

### Ekonomi

Utredningen Skola 2016 visar att kommunen står inför ett omfattande investeringsbehov i fastighetsbeståndet. Enligt kommunfullmäktiges beslut ska det fortsatta program-, plan och projekteringsarbetet för nybyggnation vid Strandskolan och om- och tillbyggnad av Carl Johanskolan bedrivas med målsättningen att byggnation kan påbörjas senast andra halvåret 2013 och avslutas under 2016.

Ökad uppmärksamhet bör fästas på att EU:s olika program ger goda möjligheter att söka ekonomiskt stöd för olika utvecklingsinsatser.



## VERKSAMHETSMÅTT

	<u>Budget</u> <u>2012</u>	<u>Budget</u> <u>2011</u>	<u>Bokslut</u> <u>2010</u>	<u>Bokslut</u> <u>2009</u>
<b>Parkenheten</b>				
Grönyta, antal m <sup>2</sup> (ca)	300 000	300 000	300 000	300 000
Bruttokostnad per m <sup>2</sup> , kr	6,35	6,07	6,05	6,33
<b>Fastighetsenheten exkl. Forsviks Industriminnen</b>				
El, kwh/m <sup>2</sup>	114,5	115,0	117,4	124,0
Uppvärmning, kwh/m <sup>2</sup>	60,5	61,0	62,9	66,3
Totalt kwh/m <sup>2</sup>	175,0	176,0	180,3	190,3
Jfr övriga riket kwh/m <sup>2</sup>	199,0	199,0	199,0	196,0
<b>VA-enheten</b>				
Antal abonnenter, st	2 150	2 145	2 142	2 140
Producerad vattenmängd, m <sup>3</sup>	608 000	608 000	608 756	615 885
<b>Kostenheten</b>				
Antal lunchportioner till kommunens skolor, st	83 630	84 425	81 755	86 400
Antal dagsportioner till socialnämndens verksamhet, st	31 100	31 098	28 984	30 500
<b>Medborgardialog/kommunkation</b>				
Antal frågeställare på allmänhetens frågestund	8	7	6	9
<b>Trafiksamordning</b>				
Färdtjänst, antal enkelresor	3 100	3 900	2 615	2 698
Nettokostnad per färdtjänstresa, kr	370	271	396	376

# KULTUR- OCH FRITIDSNÄMNDEN

Ordförande: Inger Larsson  
Verksamhetschef: Kerstin Lorentz

Antal årsarbetare: 9,80

## UPPDRAG

Kultur- och fritidsnämnden ansvarar för den kommunala kultur- och fritidsverksamheten samt stöder och samordnar övrig kultur- och fritidsverksamhet i kommunen. Nämnden verkar för samarbete inom verksamhetsområdet med andra kommuner och regionala instanser (Västra Götalandsregionen, Skaraborgs kommunalförbund) samt ansvarar för att verksamheten bidrar till att skapa ett gott liv för kommuninvånarna och därmed en attraktiv kommun.

Kultur- och fritidsnämndens uppdrag är att bedriva biblioteksverksamhet enligt bibliotekslagen, vara huvudman för kulturskolan, erbjuda programverksamhet för alla åldrar, vara sammankallande i skolkulturgruppen. Vidare ska nämnden ansvara för konstnärlig utsmyckning i kommunens fastigheter och vara rådgivande när det gäller offentlig miljö. Nämnden ska ansvara för att tillgängliggöra kulturarvet i samarbete med lokala aktörer. Nämnden ska även tillse att viktiga kulturmiljöer och byggnader tas tillvara enligt gällande rekommendationer.

Kultur- och fritidsnämndens uppdrag innebär att fördela och hyra ut kommunens lokaler och anläggningar till idrottsföreningar och allmänheten. Nämnden ansvarar för att upplåta lokaler för skolans gymnastik- och idrottsundervisning samt bedriva simundervisning och erbjuda allmänt bad. Vidare ska nämnden ansvara för stöd och samarbete med föreningslivet och studieförbunden vilket även inbegriper att administrera ekonomiska bidrag enligt gällande regler samt upprätthålla ett föreningsregister och en bokningsfunktion på kommunens webbplats. Nämnden ansvarar även för att administrera lotterier enligt lotterilagen.

## RESULTATBUDGET

(tkr)	Bokslut 2010	Budget 2011	Budget 2012	Plan 2013	Plan 2014
<b>Verksamhetens intäkter</b>					
Kommunbidrag	9 315	12 156	12 616	12 897	13 183
Bidrag	280	77	77	78	80
Övriga intäkter	1 650	2 440	2 464	2 506	2 549
<b>Summa intäkter</b>	<b>11 245</b>	<b>14 673</b>	<b>15 157</b>	<b>15 481</b>	<b>15 812</b>
<b>Verksamhetens kostnader</b>					
Personalkostnader	3 704	4 680	5 077	5 229	5 386
Lokalkostnader	4 164	5 748	5 692	5 789	5 887
Övriga kostnader	3 496	3 971	4 168	4 239	4 311
Kapitalkostnader	242	274	220	224	228
<b>Summa kostnader</b>	<b>11 606</b>	<b>14 673</b>	<b>15 157</b>	<b>15 481</b>	<b>15 812</b>
<b>Årets resultat</b>	<b>-361</b>	<b>0</b>	<b>0</b>	<b>0</b>	<b>0</b>

## NULÄGESBESKRIVNING

### Medborgare

Diskussioner har inletts med barn- och utbildningsförvaltningen om samarbete när det gäller uppbyggnad av en skolbiblioteksfunktion med utvecklad pedagogik på Carl Johanskolan. Regionbiblioteket med sin specialkompetens är också inkopplat i diskussionerna. Satsningen på nya medieformer fortsätter och biblioteket har förvärvat E-ljudböcker från E-lib samt lånar ut läsplattor. Som ett led i att öppna verksamheten mot K 3, utreds just nu möjligheten att bistå internationella missioner med medier i olika former. Verksamheten har även erbjudit sina tjänster i arbetet med anhörigstödet och om tiden medger kommer biblioteket att anordna programverksamhet som anknyter till Afghanistan under hösten. Samarbetet mellan biblioteken i Skaraborg fortsätter som tidigare.

Nyinvigning av Molidens sim- och idrottsanläggning ägde rum den 10 april med ett stort antal besökare. Verksamheten har kommit igång med nya verksamheten, bl a dansundervisning och möjlighet till massage. Under hösten startar en diskussion med Lyftarklubben som ska resultera i ett avtalsförslag våren 2012. En extra satsning under året har varit att simhallen har varit öppen för allmänheten tre dagar i veckan under veckorna 25-33. Sommarsimskolan har genomförts med ett stort antal deltagare. Den nyrenoverade anläggningen har mottagits mycket positivt och med ytterligare utveckling kan Moliden väl fylla sin funktion som viktig mötesplats.

Intentionerna är att fördjupa kontakterna med föreningslivet och ett antal besök hos föreningar har ägt rum. Det etablerade idrottsrådet kommer också att innebära ett forum för förbättrad dialog inför framtida investeringar i anläggningar och på så sätt uppnå en mer effektiv planering.

En inventering pågår när det gäller vilka anläggningar som finns i kommunen. Det gäller både de som är kommunala och föreningsägda. Det gäller även s k spontanidrottsplatser. Förvaltningen eftersträvar en förbättrad samordning mellan de kommunala verksamheter som är ansvariga för olika funktioner i de kommunala anläggningarna.

### Medarbetare

Arbetet är i hög utsträckning inriktat på att stabilisera den nya organisationen och därmed bygga upp rutiner och kommunikationsvägar i den nya nämnden och förvaltningen.

### Samhällsutveckling

Konstprojektet ”Visioner vid Vatten – konst utmed Göta kanal”, har ännu inte fått sin lösning. Planeringen fortsätter med inriktning på färdigställande 2012.

En genomgång av beståndet av s k kulturbyggnader ska ske tillsammans med fastighetschefen. Edets kvarn och benstamp renoveras under hösten.

Projektet ”Städer som sticker ut” avslutas under hösten och kommer att fortsätta som ett kulturturismprojekt i regi av Skaraborgs kommunalförbund. Kultur- och fritidsnämnden har väckt frågan om konkret arbete med utveckling av det offentliga rummet. I ”Vision 2020” finns frågan med som ett insatsområde som kräver åtgärder.

## Budget och verksamhetsplan 2012

Under sommaren har två bordtennisläger gått av stapeln på Moliden, varav det ena var arrangerat av Västergötlands Handikappidrottsförbund. Ambitionen är att utveckla och samordna satsningar på lägerverksamhet i kommunen.

Planering pågår inför genomförandet av Enduro-VM i Karlsborg under sommaren 2012. Ett flertal ideella föreningar är involverade i arrangemanget. Knutpunkten kommer att vara Molidens sim- och idrottsanläggning.

Under hösten 2011 startar digitalisering av biograf Casablanca. Utredning pågår när det gäller utveckling av verksamheten i stort och kommunens intresse av detta. Biografverksamheten ombesörjs lokalt av Biograföreningen Casablanca.

### **Ekonomi**

Nyttjandet av kompetens från upphandlingsenheten i Skövde har tagits i anspråk när det gäller kulturskolan. Resultatet kommer att gälla från och med vårterminen 2012. Verksamheten har börjat finna sina former och elever har visat upp sina färdigheter, bl a på Nationaldagen. Skolkulturgruppen fortsätter sitt arbete som tidigare.

## Styrkort för kultur- och fritidsnämnden

Perspektiv och dess önskade läge	Strategi	Uppföljning och styrtal	Mål	Tidpunkt för mätning
<b>Medborgare/kund</b> Nöjda medborgare och kunder	Undersöka medborgarnas möjligheter att utöva den idrott man är intresserad av.  Undersöka medborgarnas möjligheter att utöva eller delta i de kulturaktiviteter man är intresserad av.  Undersöka medborgarnas syn på bibliotekens verksamhet.	Medborgarundersökning/enkäter.  Medborgarundersökning/enkäter.  Medborgarundersökning/enkäter	Medborgare ska ha inflytande över utbudet av idrottsaktiviteter.  Medborgare ska ha inflytande över utbudet av kulturaktiviteter.  Medborgare ska ha inflytande över bibliotekens verksamhet.	Medborgarundersökning vartannat år
<b>Medarbetare</b> Attraktiv arbetsplats	Alla medarbetare ska ha en individuell utvecklingsplan som tas fram gemensamt av arbetsgivaren och den anställde för att öka inflytande och delaktighet.	Andel medarbetare som har en individuell utvecklingsplan.	Medarbetarna i kommunen ska erbjudas ändamålsenliga och moderna arbetsförhållanden och ges möjlighet till personlig utveckling.	Varje år
<b>Samhällsutveckling</b> Långsiktig hållbar utveckling. Positiv befolkningsutveckling	Vi ska förbättra våra rutiner för att utveckla service till gagn för medborgarnas behov av kunskap och kreativitet.	Öka antal fjärlån/grupplån.  Öka utlåningen till barn och unga.	Vara en resurs i det livslånga lärandet.	Varje år

Budget och verksamhetsplan 2012

	Genom samarbete med olika aktörer, på regionalt och lokalt plan, åstadkomma effektivare nyttjande av Molidens sim- och idrottsanläggning.	Antal barn och unga som deltar i aktiviteter.	Öka barns och ungas välbefinnande och utveckling genom deltagande i olika idrottsaktiviteter	Varje år
<b>Ekonomi</b> God ekonomisk hushållning	Utveckla relationer med Västra Götalandsregionen enligt kultur-samverkansmodellen.  Utveckla relationer med SISU, föreningarna i kommunen och skolan.	Antal upprättade avtal eller överenskommelser.	Genom strategiska allianser åstadkomma större möjligheter att utveckla verksamheten.	I samband med årsredovisningen.

## PLANERADE FÖRÄNDRINGAR 2012

En grundläggande fråga för verksamheten är att bilda strategiska allianser till nytta för en hållbar utveckling av verksamheten. Det gäller i synnerhet den s k kultursamverkansmodellen i vilken kommunen ska utveckla sin dialog med Västra Götalandsregionen. Diskussioner har påbörjats med Västarvet när det gäller verksamheten i Forsvik.

Under 2012 ska ett fördjupat samarbete med Carl Johanskolan sjösättas. Enligt skollagen ska en skolbiblioteksfunktion etableras och ett samarbete kommer att ställa krav på bibliotekets personalorganisation.

Kulturskolans verksamhet ska stabiliseras enligt den upphandling som då har genomförts. En viktig fråga för kulturverksamheten är att den beslutade organisationen sätts i drift, det vill säga att en verksamhetsansvarig ska rekryteras.

När det gäller utvecklingen av biograf Casablanca ska nämnden noga följa utvecklingen.

Nämnden lägger stor vikt vid att det planerade arbetet med utveckling av det offentliga rummet vidareförs samt att projektet "Visioner vid Vatten" får sin lösning.

Arbetet med att utveckla verksamheten på Molidens sim- och idrottsanläggning fortsätter och i synnerhet när det gäller samarbetet med Lyftarklubben.

Profileringen av Karlsborg som en "lägerkommun" kommer att intensifieras i samarbete med föreningslivet och Karlsborgs Turism AB.

## UTBLICK 2013-2014

### Medborgare

En utvecklad dialog med medborgarna ska lägga grunden för kultur- och fritidsverksamheten.

### Medarbetare

En beredskap behövs för pensionsavgångar inom verksamheten.

### Samhällsutveckling

Vision 2020 ligger till grund för de satsningar som måste genomföras. I synnerhet bör arbetet inriktas på en fortsatt utveckling av det offentliga rummet.

Viktigt för kulturverksamheten är lokal för visning av konst och konsthantverk samt bättre lokaler för huvudbiblioteket. Dessa frågor har varit på agendan under flera år.

### Ekonomi

Ytterligare utveckling av strategiska allianser för att komplettera de kommunala resurserna.

**VERKSAMHETSMÅTT**

	<u>Budget</u> <u>2012</u>	<u>Budget</u> <u>2011</u>	<u>Bokslut</u> <u>2010</u>	<u>Bokslut</u> <u>2009</u>
<b>Bibliotek inkl filialer</b>				
Besök/år	40 000	40 000	40 286	40 970
Utlån/år	42 000	45 000	41 908	42 063
<b>Antal elever i sommarsimskolan</b>				
Antal elever	94	94	0*	88
* Molidens sim- och idrottsanläggning stängd för renovering				
<b>Antal elever i kulturskolan</b>				
Antal elever vårterminen	137	135		
Antal elever höstterminen	138	135		



# Bygg- och miljönämnden

Ordförande: Anders Lundgren  
Tf bygg- och miljöchef: Kjerstin Frank

Antal årsarbetare: 7,98

## UPPDRAG

Bygg- och miljönämnden ansvarar för kommunens myndighetsutövning och planering omfattande plan- och byggnadsväsendet, livsmedels-, miljö- och hälsoskyddsärenden och trafikärenden. Nämnden ansvarar även för kommunens kartförsörjning. Lagstiftningen inom respektive område styr verksamheten och större delen av nämndens arbete består i att tillämpa lagstiftningen. Nämndens oberoende är betydelsefull eftersom nämnden även ska granska kommunens egen verksamhet.

Till Bygg- och miljönämnden hör bygg- och miljöförvaltningen. Förvaltningens uppgift är att utföra de arbetsuppgifter och förbereda de ärenden som ankommer på nämnden. Flertalet av nämndens beslut är delegationsbeslut. En stor del av arbetet är lagreglerad tillsyn. Förvaltningens uppdrag innefattar att inom rimlig tid utföra en korrekt och saklig handläggning av ärenden samt att ge råd och upplysningar till allmänheten inom nämndens sakområden. Bemanningen ska vara tillräcklig för att ge allmänheten goda möjligheter att kontakta förvaltningen.

Nämnden och förvaltningen ska förutom myndighetsutövning aktivt arbeta för att utveckla kommunen inom bygg-, miljö-, kart- och trafikområdena.

## RESULTATBUDGET

(tkr)	Bokslut 2010	Budget 2011	Budget 2012	Plan 2013	Plan 2014
<b>Verksamhetens intäkter</b>					
Kommunbidrag	4 283	4 470	3 833	3 948	4 066
Bidrag	153	325	150	155	160
Övriga intäkter	2 337	2 214	2 620	2 698	2 779
<b>Summa intäkter</b>	<b>6 773</b>	<b>7 009</b>	<b>6 603</b>	<b>6 801</b>	<b>7 005</b>
<b>Verksamhetens kostnader</b>					
Personalkostnader	4 315	4 620	4 594	4 732	4 874
Lokalkostnader	346	314	443	456	470
Övriga kostnader	2 011	2 058	1 565	1 613	1 661
Kapitalkostnader	41	17	1	0	0
<b>Summa kostnader</b>	<b>6 713</b>	<b>7 009</b>	<b>6 603</b>	<b>6 801</b>	<b>7 005</b>
<b>Årets resultat</b>	<b>60</b>	<b>0</b>	<b>0</b>	<b>0</b>	<b>0</b>

## NULÄGESBESKRIVNING

I linje med riktlinjerna för kommunens balanserade styrkort redovisas verksamheten utifrån styrkortets olika perspektiv:

- Medborgare
- Medarbetare
- Samhällsutveckling
- Ekonomi

### Medborgare

Verksamheten kraftsamlas till nedanstående områden för att medverka i arbetet att skapa nöjda medborgare:

- Tillsyn enligt lagar och förordningar sker med den prioritering som omstruktureringar och eventuella politiska prioriteringar medger.
- Arbetet med översiktsplanen bör prioriteras tillsammans med överarbetning av några detaljplaner där tidigare planavtal ingåtts.
- Arbetet med att införa lokala trafikföreskrifter i den rikstäckande databasen för trafikföreskrifter slutförs.
- Tillståndsgivningar och strandskyddsdispenser behandlas i enlighet med gällande lagar och förordningar.
- Arbetet att se över bygglov från perioden 1995 – 2002 slutförs.

### Medarbetare

Arbetet koncentreras till att förbereda personalen för kommande omstruktureringar genom att:

- Kontinuerligt informera om utvecklingen.
- Skapa delaktighet genom aktiv medverkan i utredningsarbetet.
- Utvecklingssamtal och lönesamtal genomförs.
- Kompetensutveckla personalen.
- Fortlöpande utveckla metoder, system och rutiner.

### Samhällsutveckling

Inom detta område läggs huvudvikten i arbetet till att:

- Genomföra tillsyn enligt lagar och förordningar.
- Arbetet med översiktsplanen prioriteras tillsammans med överarbetning av några detaljplaner där tidigare planavtal ingåtts samt eventuella åtgärder som föranleds av önskan att skapa ett attraktivt centrum.

### Ekonomi

De viktigaste arbetsfälten är att:

- Skapa utrymme för omstruktureringsarbetet.
- Utnyttja tilldelade medel för översikts- och detaljplanearbete.
- Effektivisera verksamheten inom givna ramar.

**Styrkort för bygg- och miljönämnden**

Perspektiv och dess önskade läge	Strategi	Uppföljning Styrtalet	Mål	Tid för Mätning
<b>Medborgare/kund</b> ----- Nöjda medborgare och kunder	Snabb och korrekt ärendehantering  Hög tillgänglighet till information via hemsida och personalkontakt  Kompetent personal	Handläggningstider	Beslut om bygglov inom 10 veckor  Beslut i värmeplans-ärenden inom 6 veckor  Beslut om parkeringstillstånd för rörelsehindrade inom 10 arbetsdagar	År
<b>Medarbetare</b> ----- Attraktiv arbetsplats	Individuella utvecklingsplaner  Kompetent personal  Metodutveckling för att överbrygga problem vid ut-lokaliserade enheter  Jämn arbetsfördelning och belastning	Utvecklings- och lönesamtal med alla  Uppföljning frisknärvaro  Kontinuerlig uppföljning av arbetstillfredsställelse	God arbetsmiljö; Frisknärvaro större än 97 %  Hög arbetstillfredsställelse	År
<b>Samhällsutveckling</b> ----- Långsiktigt hållbar utveckling  Positiv befolkningsutveckling	Utarbeta översiktsplan (ÖP)  Skapa attraktiva områden för boende och verksamheter (detaljplan)	Utställning av ÖP  Andel av prioriterade detaljplaner (prioritet 1 och 2) som är klara	Utställning av aktualiserad ÖP genomförd  100 % av prioriterade (prioritet 1 och 2) detaljplaner klara	År
<b>Ekonomi</b> ----- God ekonomisk hushållning	Samordna verksamheter över gränser  Effektivisera med rutiner och bra IT-stöd  Använda de personella resurser som är effektivast för uppdraget (egen personal alternativt konsult)	Mäts vid; Budgetuppföljning  Delårsrapport  Bokslut och årsredovisning	Uthållig organisation som kostnadseffektivt följer budget  Ökad kostnadstäckning	Kvartal  Delår  År

## PLANERADE FÖRÄNDRINGAR 2012

Med stor sannolikhet kommer förvaltningens organisation att förändras under året eftersom kommunen ansökt om medlemskap i kommunalförbundet Miljösamverkan Östra Skaraborg (MÖS) samt att arbetet med beslut angående och genomförande av bostadsanpassningsåtgärder överförs till kommunledningsförvaltningen och dess fastighetsenhet från årsskiftet.

Övergången till MÖS är planerad att vara genomförd senast 2012-12-31. För att det ska vara möjligt krävs ett beslut av överordnad beslutande instans tidigt 2012 samt att omfattande förberedelser påbörjas redan under våren 2012. Förberedelserna innebär bland annat att huvuddelen av det material som finns i miljöarkivet måste digitaliseras. Det innebär stora administrativa ansträngningar och tekniska och personella behov för att genomföra detta. Några områden kommer att även fortsättningsvis hanteras i Karlsborg, exempelvis inom miljöövervakningen (kalkning av sjöar och samordnad recipientkontroll inom Norra Vätterns avrinningsområde samt medlemskap i luftvårdsförbundet Luft i Väst). Utöver dessa uppgifter ska även i fortsättningen de miljöstrategiska frågorna (t.ex. agenda 21-arbete och arbete med lokala miljömål) hanteras lokalt. Formellt ligger dessa uppgifter även idag på kommunstyrelsen. Personella resurser för dessa uppgifter måste säkerställas.

Återstående delar av förvaltningen är också föremål för utredning. Ett samarbete med grannkommunerna Tibro, Hjo samt Skövde undersöks med syfte att effektivisera och skapa större uthållighet till oförändrade eller minskade kostnader.

Oavsett vad en dylik förändring medför innebär det att vissa arbetsuppgifter kommer att finnas kvar inom kommunen. Det är exempelvis uppgifter som idag handläggs av karttekniker och de uppgifter som nämnden ansvarar för i egenskap av trafiknämnd.

För att säkerställa ett effektivt arbete med dessa organisationsförändringar är det nödvändigt att

- Beslut tas tidigt av KF/kommunledning
- Nämnd, personal och fackliga organisationer tidigt involveras i arbetet
- Extra medel och personal tidigt tillförs för omstruktureringsarbete. Som alternativ måste politiska beslut tas om vilka nedprioriteringar som ska göras i ordinarie verksamhet.

Konsekvenserna av en omorganisation är för närvarande svåra att förutse. Ytterligare noggranna utredningar är nödvändiga beträffande konsekvenser för medborgare (tillgänglighet t.ex.), övriga förvaltningar och politiker, effektivitet, samhällsutveckling och inte minst ekonomi (kostnad/resultat/effekt).

## UTBLICK 2013-2014

Eftersom förvaltningens och därmed även nämndens vara eller inte vara för närvarande utreds och inte är i en sådan fas att en någorlunda säker utveckling kan överblickas måste utblicken göras utifrån flera olika scenarier:

- Nämnd och förvaltning är kvar som nu.
- Miljödelen av förvaltningen överförs till MÖS, övriga delar är kvar i kommunen som egen enhet med en byggnadsnämnd
- Övriga delar är kvar i kommunen men integrerade i annan befintlig organisation och politisk ledning.
- Samarbetsavtal/kommunalförbund ingås även för övriga delar med annan och sammanslagen politisk ledning.

En utblick 2013-2014 har således på grund av bristande underlag och resurser inte kunnat påbörjas.

## VERKSAMHETSMÅTT

Nämndens verksamhet baseras på inkommande ärenden samt på löpande tillsyn och kontroll som nämnden är skyldig att utföra enligt lag. Det är svårt att finna relevanta verksamhetsmått som belyser arbetsvolymen på ett bra sätt. Nämnden kan inte påverka hur många och vilka ansökningar som inkommer. Kostnadstäckningsgraden är beräknad exklusive bidragen från staten för kalkning och bidragen till bostadsanpassning

VERKSAMHETSMÅTT	Budget 2012	Budget 2011	Bokslut 2010	Bokslut 2009	Bokslut 2008
Antal nämndsammanträden	8	9	8	8	8
Antal nämndärenden	140	140	121	126	105
Antal registrerade ärenden*	1 150	1 150	1 142	1 081	1 221
Antal avslutade ärenden*	1 150	1 150	952	1 044	1 375
Antal antagna och upphävda planer	5	2	5	8	6
Antal nybyggnadskartor	20	25	22	18	19
Antal beviljade bygglov och rivningslov	130	120	144	126	161
Antal beslutade bygg-och rivningsanmälan samt startbesked*	140	120	157	105	143
Antal arbetsplatsbesök på byggen*	150	-	-	-	-
Antal beslutade strandskyddsdispenser	15	-	18	9	9
Antal parkeringstillstånd	30	30	32	43	23
Antal beslutade lokala trafikföreskrifter	15	-	12	14	4
Antal miljöinspektioner***	-	-	111	105	130
Antal miljöprovtagningar	45	70	73	68	95
Antal inspektioner enligt miljöbalken	75	110	-	98	80
Antal beslutade avloppsärenden	15	20	15	16	21
Antal beslutade värmepumpsärenden	50	50	61	65	53
Antal handlagda EBH-ärenden (efterbehandling förorenade områden)	1	2	2	1	1
Antal godkännande av livsmedelsanlägg****	0	0	0	4	9
Antal registrering av livsmedelsanläggning	17	20	15	17	26
Antal misstänkta matförgiftningar	1	0	1	1	1
Antal offentlig kontroll av livsmedelsanlägg	55	50	2	7	6
Antal riskklassificering av livsmedelsanlägg	100	20	2	21	0
Kostnadstäckningsgrad	40 %	38 %	43 %	42 %	41 %

\*Ny plan- och bygglag (PBL) trädde i kraft 2 maj, 2011. I nya PBL hanteras bygganmälan i bygglovet och inte i separat bygganmälan som det varit tidigare. I nya PBL ges istället för ett beslut i bygganmälan ett beslut om startbesked. Antalet startbesked finns med i utfall och prognos år 2011. I bygglovsärenden som är inlämnade innan 2 maj 2011 hanteras bygganmälan i separat ärende enligt den gamla lagstiftningen.

\*\*Anmälningsskyldighet gäller i nya PBL för vissa ärenden som inte är kombinerade med bygglovskrav. Dessa ärenden har även tidigare krävt bygganmälan men inte bygglov.

\*\*\*Har ersatts av ”Antal inspektioner enligt miljöbalken” och ”Antal offentlig kontroll av livsmedelsanläggningar”. 2006-2008 ingick även antal inspektioner enligt djurskyddslagen.

\*\*\*\*Ändring i lagstiftningen 1 december 2010 har medfört att antalet godkännandeprövningar avsevärt minskat. Kravet på godkännande gäller numera exempelvis slakterier och mejerier. De flesta livsmedelsanläggningar ska nu registreras.

# BARN- OCH UTBILDNINGS- NÄMNDEN

Ordförande: Sture Carlsson  
Verksamhetschef: Kaj Kaufeldt

Antal årsarbetare: 138,66

## UPPDRAG

Barn- och utbildningsnämnden svarar för styrning och uppföljning av kommunens barn- och utbildningsverksamhet i enlighet med lagar, nationella styrdokument samt med mål och i reglemente som fastlagts av kommunfullmäktige.

Förutom förskola, skolbarnomsorg och skolverksamheterna ansvarar nämnden även för fritidsgårdsverksamheten vid Kabyssen samt för den öppna förskolan på familjecentralen Björken. Nämnden har också kommunens uppföljningsansvar för ungdomar 16-20 år som inte går i gymnasium och saknar sysselsättning.

Nämndens arbete skall ske i enlighet med riktlinjerna i regeringens proposition om god ekonomisk hushållning i kommuner och landsting.

En ny skollag är antagen av riksdagen. Den trädde i kraft 1 augusti, 2010 och tillämpas på utbildningar från och med den 1 juli 2011. Lagen ska tillämpas på vuxenutbildningen från och med den 1 juli 2012.

Nämnden ansvarar för att den nya skollagen blir implementerad i berörda verksamheter.

## RESULTATBUDGET (tkr)

(tkr)	Bokslut 2010	Budget 2011	Budget 2012	Plan 2013	Plan 2014
<b>Verksamhetens intäkter</b>					
Kommunbidrag	125 584	126 605	128 917	131 943	135 048
Bidrag	10 449	5 232	3 426	3 484	3 543
Övriga intäkter	5 368	3 635	3 426	3 484	3 543
<b>Summa intäkter</b>	<b>141 401</b>	<b>135 472</b>	<b>135 769</b>	<b>138 911</b>	<b>142 134</b>
<b>Verksamhetens kostnader</b>					
Personalkostnader	61 935	60 538	64 183	66 108	68 092
Lokalkostnader	10 167	10 245	10 376	10 552	10 732
Övriga kostnader	68 847	64 299	60 768	61 801	62 852
Kapitalkostnader	401	390	442	450	458
<b>Summa kostnader</b>	<b>141 350</b>	<b>135 472</b>	<b>135 769</b>	<b>138 911</b>	<b>142 134</b>
<b>Årets resultat</b>	<b>51</b>	<b>0</b>	<b>0</b>	<b>0</b>	<b>0</b>

## Nulägesbeskrivning

I linje med riktlinjerna för kommunens balanserade styrkort redovisas verksamheten utifrån styrkortets olika perspektiv:

- Medborgare
- Medarbetare
- Samhällsutveckling
- Ekonomi

### Medborgare

En elev- och föräldraundersökning genomförs varje vår inom hela BUN's verksamhetsområde.

Förvaltningen fortsätter sin implementering av verksamhetssystemet DEXTER för att föräldrar och elever på ett enkelt sätt skall ha möjlighet att följa skolarbetet.

Barnkonventionsarbetet genomförs via skolornas elevråd. Frågor till kommunen som kommer upp sänds vidare till "Grundskolerådet".

### Medarbetare

Förvaltningen arbetar med att förbättra det systematiska arbetsmiljöarbetet. Rutiner och riktlinjer för introduktion av nyanställda, krishantering och första hjälpen håller på att implementeras.

Kartläggning av den psykosociala arbetsmiljön har genomförts ihop med Din och Min Hälsan. Uppföljningar av detta pågår i arbetslagen.

För att svara upp mot kraven om lärarlegitimationer genomförs en undersökning av vilka kompetenser vår personal har och vad vi kan komma behöva komplettera med. Till viss del måste vi avvakta skolverkets bedömning av lärarnas behörigheter. Utifrån detta kan sedan individuella utvecklingsplaner skapas.

### Samhällsutveckling

I budget för 2011 togs beslut om att en förskoleavdelning skulle stängas hösten 2011. Detta har visat sig inte vara genomförbart då trycket på förskolorna är så stort att barnen inte skulle kunna rymmas i verksamheten. Nytt beslut togs i juni att avdelningen måste behållas.

På F-6 skolorna fortsätter satsningen på NTA.

En grupp lärare kommer under hösten 2011 få kompetensutveckling inom entreprenöriellt lärande. Målet är att starta ett projekt inom detta hösten 2012 med åk 7.

Åk 9 arbetar med projektet "Skola – Arbetsliv", vilket kommer avslutas med en arbetslivsmässa.



## Budget och verksamhetsplan 2012

Satsningen på yrkesvux har gjort det möjligt för 19 stycken att genomgå en yrkesutbildning under 2011.

Förvaltningen har tillsammans med KUB startat upp ett projekt där representanter från KUB, Barn- och utbildningsförvaltningen, det lokala näringslivet, högskolan i Skövde samt gymnasiet i Tibro ingår. Syftet är att tidigt ge eleverna kunskap om näringslivet, entreprenörskap och företagande så de tidigt kan ta sikte på sina studier och framtida yrkesroll.

### **Ekonomi**

Antalet gymnasieelever minskar i år och fortsätter minska de kommande åren. Dock har kostnaderna per elev ökat till följd av överdimensioneringen av gymnasieplatser. Investeringar i nybyggda och renoverade lokaler som blir moderna och hållbara ur miljö synpunkt påbörjas under 2012. De ökade kraven i nya skollagen kommer att kräva mer resurser. I övrigt se delårsredovisning 2011.

## **PLANERADE FÖRÄNDRINGAR 2012**

Byggnation av lokaler för förskola och fritidshem i Mölltorp planeras 2012.

Planering och projektering inför byggandet av ny förskola på Duvstigen fortsätter.

Fortsatt arbete inom hela förvaltningen med implementeringen av den nya skollagen och de nya läroplanerna samt betygsskala och betyg i årskurs 6 kommer att genomföra 2012.

Ytterligare ett försök kommer göras att få tillstånd för en yrkeshögskola för trafikläraryrkesutbildningen. Ansökan görs under hösten 2011 för start 2012.

En volymanpassning av förskolan, med hänsyn taget till behovet i de olika kommundelarna, inför hösten 2012 planeras då antalet barn beräknas minska men med bibehållen service.

## Balanserat styrkort för Barn- och utbildningsnämnden år 2012

Perspektiv och önskat läge	Strategi	Uppföljning och styrtal	Mål	Tidpunkt för mätning
<b>Medborgare</b> Nöjda medborgare	Planera för att alla som önskar plats i pedagogisk omsorg, förskola eller fritidshem ska kunna erbjudas detta.	100% enligt servicedeklaration	Alla som söker plats i pedagogisk omsorg, förskola eller fritidshem skall erbjudas plats inom 3 månader.	I samband med delårsrapport och årsredovisning
<b>Medarbetare</b> Attraktiv arbetsplats	Regelbunden arbetsmiljökartläggning skall genomföras.  Kartläggning av nuläget med medarbetarnas kompetens och behörighet bland lärare.  Ta fram individuella utvecklingsplaner för tillsvidareanställda.	Kartläggning av medarbetarnas kompetens skall vara slutförd.  Alla medarbetare skall ha en individuell utvecklingsplan.  Andelen lärare som har lärarlegitimation skall vara 100% till år 2015.	Medarbetarna i kommunen skall erbjudas en god fysiskt och psykosocial arbetsmiljö och ges möjlighet till personlig utveckling.	Årligen
<b>Samhällsutveckling</b> Långsiktigt hållbar utveckling Positiv befolkningsutveckling	För att kunna gynna en positiv samhällsutveckling i Karlsborgs kommun skall det finnas ett fokus på kunskap om företagande och entreprenörskap i tidiga åldrar.  Verksamheten skall ha ett aktivt deltagande i samarbetet "Framtidsgruppen Skola/Lärande".	Aktiviteter inom företagande och entreprenörskap skall finnas från och med årskurs ett, med start läsåret 12/13.	Barn och ungdomar i Karlsborgs kommun skall ha kunskap om näringsliv, entreprenörskap och företagande i tidig ålder för att kunna ta sikte på högre studier och framtida yrkesroller.	Följs upp årligen i skolornas kvalitetsredovisningar.
<b>Ekonomi</b> God ekonomisk hushållning	Utbilda budgetansvariga i ekonomisystemet.	Utvärdering tillsammans med budgetansvariga.  Alla med budgetansvar skall känna att de behärskar ekonomiprogrammet och kan följa upp sin egen verksamhet.	Skapa bättre förutsättningar för budgetuppföljningarna.	I samband med delårsrapport och årsredovisning

## **UTBLICK 2013-2014**

### **Medborgare/kunder**

Investeringar för att öka IT- och datorer i undervisningen är nödvändig för att vara en modern skola.

Genom samverkan med föräldraföreningar, elevråd, lokala organisationer/företag och myndigheter ska ökat inflytande och delaktighet åstadkommas. Barnkonventionsarbetet .

### **Medarbetare**

Ökade krav på arbetsmiljö och moderna undervisningslokaler kommer att beaktas i de stora nybyggnations- och ombyggnationsarbete som påbörjats avseende förskolan och skolan. Rekryterings- och kompetensutvecklings behovet väntas öka inför lärarlegitimationskravet som införs fr o m 2015.

### **Samhällsutveckling**

Antal barn födda per årskull tenderar att minska och hamna under 50 barn/år. Viktigt att kvalitet och målpuppfyllelse och resultat ökar i verksamheterna. En utvecklingsgrupp med företrädare för utbildning och, näringsliv/företagande i Karlsborg arbetar med framtidsmål. Arbetet sker i samverkan mellan skolan, KUB, Högskolan i Skövde, Karlsborgs företagareförening och Fågelviksgymnasiet.

### **Ekonomi**

Enligt kommunfullmäktiges beslut nybyggnation vid Strandskolan och om- och tillbyggnad av Carl Johanskolan bedrivs med målsättningen att byggnation kan påbörjas senast andra halvåret 2013 och avslutas under 2016.

Hur stora och vilken påverkan dessa investeringar kommer att få på budgetarna 2013 och 2014 är än så länge okänt. Oroande skulle vara om kostnadsökningarna innebär stora besparingar i verksamheterna.

**VERKSAMHETSMÅTT****FÖRSKOLA, SKOLBARNOMSORG OCH FÖRSKOLEKLASS**

Antal barn	Budget 2012	Budget 2011	Utfall 2010	Utfall 2009
Förskola	240,5	222	245	252,5
Dagbarnvårdare	35	35	32	34
Förskoleklass	70,5	71,5	65,5	56
Fritidshem	270	265	244,5	230

Kommentar: I dagbarnvårdare ingår även glesbyggsprojektet Solgläntan. Inklusive Forsviks friskola. Exklusive öppen förskola.

**Budgeterad kostnad per barn**

Förskola	97 888 kr	93 766 kr	91 037 kr	87 877 kr
Dagbarnvårdare	77 286 kr	72 771 kr	64 094 kr	77 676 kr
Förskoleklass	46 945 kr	39 748 kr	31 527 kr	35 661 kr
Fritidshem	24 537 kr	23 328 kr	25 382 kr	24 578 kr

Kommentar: Budgeterad nettokostnad exkl. skolledningskostnad. Inklusive Forsviks friskola.

**GRUNDSKOLA OCH OBLIGATORISK SÄRSKOLA**

Antal barn	Budget 2012	Budget 2011	Utfall 2010	Utfall 2009
År 1-6	368,5	354	350	348,5
År 7-9	186,5	197,5	211,5	243,5
Totalt	555	551,5	561,5	592

**Budgeterad kostnad per elev**

Kostnad per elev	90 964 kr**	89 757 kr**	88 775 kr	89 833 kr
------------------	-------------	-------------	-----------	-----------

Kommentar: Inkl. skolskjutsar, friskola, skolhälsovård, SYO-konsulent, vaktmästeri och särskola men exkl. skolledningskostnad.

\*\* Från 2011 ingår ej kostnad för vaktmästare då de arbetar för flera verksamheter.

**GYMNASIESKOLA OCH GYMNASIESÄRSKOLA**

Antal barn	Budget 2012	Budget 2011	Utfall 2010	Utfall 2009
Individuella prog.	8	10	14	13,5
Köpta utb.platser	243	295	309	300,5
Totalt	251	305	323	314

**Budgeterad kostnad per elev**

Kostnad per elev	124 320 kr	113 131 kr	106 375 kr	105 761 kr
------------------	------------	------------	------------	------------

Kommentar: Inkl. Gymnasiesärskola, inackorderingstillägg och skolskjutskostnad.

# Socialnämnden

Ordförande: Bo Waller  
Socialchef: Anne Höjer

Antal årsarbetare: 217

## UPPDRAG

Socialnämnden fullgör kommunens uppgifter inom socialtjänsten och vad som i lag sägs om socialnämnd. Nämnden svarar även för kommunens insatser enligt lag om stöd och service till vissa funktionshindrade samt utövar ledning av den kommunala hälso- och sjukvården. Nämnden ansvarar för att verksamheten följer patientsäkerhetslagen samt att erforderliga kvalitetsledningssystem fungerar. Socialnämnden ansvarar för tillstånds- och tillsynsfrågor enligt alkohollagstiftningen, tillsyn enligt tobakslagen samt tillsyn av försäljningen av receptfria läkemedel.

Socialnämnden skall se till att verksamheten bedrivs i enlighet med de mål och riktlinjer som fullmäktige har bestämt, de föreskrifter som kan finnas i lag eller förordning samt bestämmelser i reglementet för socialnämnden. Socialnämnden har också att besluta om egna mål för verksamheten samt att bedriva ett fortlöpande kvalitetsarbete med kommunmedborgaren i centrum. Socialnämnden och dess verksamheter skall arbeta i en god dialog med kommunmedborgarna, intresseorganisationer samt med andra interna och externa samarbetspartners.

## RESULTATBUDGET

(tkr)	Bokslut 2010	Budget 2011	Budget 2012	Plan 2013	Plan 2014
<b>Verksamhetens intäkter</b>					
Kommunbidrag	105 289	108 312	109 336	111 523	113 753
Bidrag	18 785	16 898	19 403	19 791	20 187
Övriga intäkter	27 680	27 428	25 222	25 726	26 241
<b>Summa intäkter</b>	<b>151 754</b>	<b>152 638</b>	<b>153 961</b>	<b>157 040</b>	<b>160 181</b>
<b>Verksamhetens kostnader</b>					
Personalkostnader	100 916	97 910	102 115	104 157	106 240
Lokalkostnader	13 594	13 409	13 994	14 274	14 559
Övriga kostnader	39 686	40 746	37 256	38 001	38 761
Kapitalkostnader	433	573	596	608	620
<b>Summa kostnader</b>	<b>154 629</b>	<b>152 638</b>	<b>153 961</b>	<b>157 040</b>	<b>160 181</b>
<b>Årets resultat</b>	<b>-2 875</b>	<b>0</b>	<b>0</b>	<b>0</b>	<b>0</b>



## NULÄGESBESKRIVNING

Socialtjänsten svarar för ett stort verksamhetsfält, som ökar i omfattning. Allt fler uppdrag läggs på kommunen och socialtjänsten, i och med ny lagstiftning eller tillägg till nuvarande lagstiftning. Inte minst det stora fokus som råder kring barnens bästa, åtgärder och skydd för kvinnor som utsatts för eller löper risk att utsättas för våld, ett vidgat missbruksbegrepp samt utökat ansvar för personer med psykisk sjukdom styrker detta påstående. Detsamma gäller fokuseringen på de äldres situation.

Under året har ny lagstiftning gällande patientsäkerhet införts vilket bl.a. innebär att åtaganden enligt lagstiftningen medför förändring av rutiner samt uppföljningssystem. Lex Sarah utökas för att även gälla inom individ- och familjeomsorgen. Vårdighetsgarantier kommer att införas inom äldreomsorgen.

Budgeten för socialnämnden ökade 2011 då den anpassades efter ökat antal hemvårdstimmar under 2010. Antalet beviljade timmar kommer troligen att öka i antal under 2012 om vi analyserar den demografiska utvecklingen i Karlsborg. Ökningen av antalet timmar inom hemvården kan begränsas genom att ett antal nya platser öppnas inom särskilt boende.

Det statliga utjämningsystemet gynnar inte kommunen avseende insatser enligt LSS. I detta sammanhang krävs en noggrannhet enligt vilken lagstiftning besluten fattas eftersom det påverkar utjämningsystemet. En planering för framtida utökning av boendeplatser har påbörjats med syfte att täcka det kommande behovet av boende för personer inom LSS. Boendet kommer även att minska kommunens kostnader i det statliga utjämningsystemet.

Den ökande arbetsvolymen och komplexiteten i verksamheten kräver en ständig anpassning av organisationen och de medel som skall användas för att möta behoven. Effektiviseringsåtgärder och inte minst kompetensutveckling är nyckelord i detta sammanhang. För att matcha verksamheten och en begränsad ekonomi, arbetar nämnden och förvaltningen konsekvent och målmedvetet med ekonomistyrning och verksamhetsförändringar. Att samordna resursinsatser, använda ny teknik och samtidigt arbeta med värdegrunden (den etiska plattformen) är några aktuella fokusområden.

Nedan presenteras några exempel från verksamheten:

- Pågående förbättringsarbete med vårdkedjan och den s.k. slussrutinen
- Tillämpning av ett kommungemensamt IT-baserat budgetsystem
- Utveckling och effektivisering av TES (dokumentations- och planeringssystem) inom hemvården
- Vårdtyngdsmätningar
- Användandet av Magna Cura, IT-baserat verksamhetssystem, bl.a. för att effektivisera statistiksammansättning till Socialstyrelsen och SCB
- Planering av utökning av särskilda boenden inom kommunen
- Översyn av matdistributionen samt servicetjänster inom hemvården
- Vidareutveckling av förenklad biståndsbedömning
- Förstärkt boendestöd för psykiskt funktionshindrade
- Medverkan i trepartssamverkan inom psykiatri, Utväg, Västbus för barn och ungdom med sammansatt problematik samt skolan.
- Samarbete mellan socialnämnden och barn- och utbildningsnämnden avseende uppföljningsansvar för ungdomar som avslutat grundskolan och är utan sysselsättning. Målen med arbetet är att minska ungdomsarbetslösheten och utanförskapet.
- Utveckla och driva verksamhet på familjecentralen
- Översyn av hälso- och sjukvårdsorganisationen

## Budget och verksamhetsplan 2012

- Genomförande av Senior Alert samt registrering i Palliativa registret för att garantera kvalitetsutveckling
- Drivande av resurspoolen där samtliga verksamheter ingår
- Projektering för tillskapande av nya korttidsplatser och boende för personer med funktionshinder.
- Förflyttning av dagverksamhet enl LSS (Arken) till Haganäset (fd. hjälpmedelslokalen)
- Planering för mottagande av ensamkommande flyktingbarn i samarbete med Tibro och Hjo
- Översyn och förändring av ledningsorganisationen

## MÅL OCH RIKTLINJER FÖR VERKSAMHETEN

Socialnämndens skall skapa förutsättningar för goda levnadsvillkor och verka för trygghet, gemenskap och delaktighet för kommuninvånarna. Alla barn skall ha en bra start i livet för att kunna göra sunda val vid utveckling av livsstil och levnadsvanor. Detta innebär att socialtjänsten i alla ärenden och beslut som berör barn skall pröva om beslutet fattats i enlighet med FN:s barnkonvention. Beslutet får dock ej strida mot svensk lagstiftning.

Socialnämnden har 2010 och 2011 haft balanserat styrkort som modell för målstyrning och verksamhetsuppföljning. Från år 2012 ska alla nämnder arbeta utifrån, det av kommunfullmäktige tagna, styrkortet. På så sätt säkerställer vi att socialnämnden arbetar för att även uppfylla kommunens officiella vision. Som grund för allt målarbete inom socialnämnden, står den tagna etiska värdegrunden.

### Etisk värdegrund för socialtjänsten i Karlsborgs kommun

*Socialtjänstens gemensamma värdegrund utgår från ledorden  
respekt, bemötande och självbestämmande.*

#### **Respekt**

"Att få behålla sin självkänsla och integritet - att bli sedd och respekterad."

Varje människa är unik och ska respekteras och accepteras för det värde han/hon har utifrån sin egen person. I vårt arbete utgår vi ifrån att varje individ är en del av samhället och har rätt till en meningsfull vardag.

#### **Bemötande**

"Att bli bemött och betraktad utifrån den människa man faktiskt är - att aldrig behöva bli ett objekt."

Varje möte mellan människor är unikt och ska präglas av respekt, lyhördhet och värdighet. Vårt arbete ska utföras så att den enskilda människan ges möjlighet att bli sedd, bekräftad och lyssnad till.

#### **Självbestämmande**

"Att få vara den man är och att min röst är hörd och har betydelse."

Varje val som den enskilda människan gör är unikt och i varje insats ska hänsyn tas till den enskildes självbestämmande och integritet. Olika maktsituationer som uppstår i yrkesmässiga möten ska hanteras med ett professionellt förhållningssätt.

Värdegrundsprogrammet finns att hämta på [www.karlsborg.se/socialtjanst](http://www.karlsborg.se/socialtjanst).



### Medborgare/kund

Medborgaren är anledningen till varför alla inom socialförvaltningen och socialnämnden arbetar med de uppgifter och frågor inom verksamhetsområdet. Medborgarna ska ha rätten till självbestämmande och ett värdigt liv. Socialförvaltningen ska vara tillgänglig för medborgarna och den etiska värdegrunden ska genomsyra allt vårt arbete i kontakt med medborgarna.

### Medarbetare

Medarbetarna ska känna stolthet och vara förtrogen med den verksamhet som förvaltningen driver. Personalen ska ha rätt kompetens och behörighet för det jobb den är anställd för. Individuella kompetensutvecklingsplaner och mentorskap ska utvecklas. Förvaltningens ledning ska jobba med att säkra personalförsörjningen, för att klara av framtidens behov. Den etiska värdegrunden ska genomsyra samarbetet mellan all personal.

### Samhällsutveckling

Socialförvaltningen ska anpassa sin verksamhet i takt med att samhället förändras, t ex lagar och förordningar. Medborgare, organisationer och övriga samhällsfunktioner ska ha kunskap och information om vår verksamhet.

### Ekonomi

Förvaltningens resurser ska användas på ett ändamålsenligt sätt och på insatser som verkligen efterfrågas. Helhetssyn ska råda för hela socialtjänstens verksamhetsområde och planering för 3 år framåt. För att ha en budget i balans krävs ständiga förbättringar och en flexibel organisation.

## Socialtjänsten i Karlsborg - en trygghet för alla.

Vi är en lärande organisation som utvecklas för att ständigt förbättras,  
med trygghet som ledord.

Balanserat styrkort för socialnämnden i Karlsborgs kommun år 2012

Perspektiv och önskat läge	Strategi	Uppföljning och styrtal	Mål	Tidpunkt för mätning
Medborgare <i>Nöjda medborgare</i>	A1. Tjänsten som medborgarlots skall utvecklas. A2. Telefontider skall utökas. A3. Det skall finnas tillgång till IT mm på boendet. A4. Utveckling av E-tjänster. B1. Värdegrunden skall vara förankrad bland personalen. B2. Värdegarantier skall utarbetas.	A2. Tillgänglighet av biståndshandläggare, telefontid vardagar 9-12. A3. Samtliga av kommunens boenden skall ha tillgång till IT inom 5 år. A4. Antalet e-tjänster har ökat inom strategiska områden. B1. Kundundersökning med minst 85 % kundnöjdhet. B2. Värdegarantier skall vara beslutade och i bruk hösten 2012	A. Medborgarna skall på ett enkelt sätt komma i kontakt med förvaltningen samt ha tillgång till samhällets information. B. Resultaten skall analyseras och leda till förbättringsarbete, målet är 100 % nöjdhet. Medborgarna skall veta vad de kan förvänta sig och känna att man alltid kommit rätt.	A. Mars och oktober varje år. A4. Januari 2013 B. Januari 2013
Medarbetare	A1. Mentorskap skall	A1. Finns	Låg personalomsättning,	A1. Januari

Budget och verksamhetsplan 2012

<p><i>Attraktiv arbetsgivare</i></p>	<p>utvecklas. A2. Personalen skall ha rätt kompetens. A3. Mall för utvecklingsplanen arbetas fram. A4. Kontinuerlig kompetensutveckling utifrån den individuella utvecklingsplanen. B1. En närvarande arbetsledning. B2. Väl dokumenterat introduktionsmaterial.</p>	<p>mentorsprogram ja/nej. A2. Tydliga kompetensprofiler skall finnas, ja/nej. A3. Antalet individuella utvecklingsplaner skall vara införda till 75 % inom organisationen. B1. Personalenkät – nöjd medarbetarindex. B2. Webbenkät om introduktionsmaterial, 80 % svarsfrekvens</p>	<p>nöjd personal som känner sig sedd och upplever arbetsglädje. Säkerställande av kompetens</p>	<p>2013 A2. Januari 2013 A3. Januari 2013 B1 Mars 2013</p>
<p><b>Samhällsutveckling</b> <i>Långsiktigt hållbar utveckling.</i> <i>Positiv befolkningsutveckling.</i></p>	<p>A1. Med omvärldsanalyser som grund planeras för framtiden. A2. Socialtjänsten skall delta i nätverk och samverkansprojekt. B1. Påverka Västtrafik. B2. Påverka samhällsplaneringen bl.a. genom att påtala möjligheter och behov. B3. Öppna och utveckla befintliga träffpunkter, familjecentralen, digitala mötesplatser m.m. C1. Vi skall lära in förändringar i lagar och förordningar samt implementera dessa i organisationen.</p>	<p>A2.Mäta antalet samarbetsområden B1. Antalet utökade bussturer. B3. Medborgarlotsen undersöker, medborgarenkät. C1.Genomgång 2 ggr per år.</p>	<p>Socialtjänsten klarar att möta kommande behov. En rättsäker verksamhet drivs.</p>	<p>Januari 2013</p>
<p><b>Ekonomi</b> <i>God ekonomisk hushållning</i></p>	<p>A1. Skapa en väl underbyggd och anpassad budget. A2. Se över verksamhetens processer. A3. Flexibel bemanning.</p>	<p>A1. Arbeta med jämförelsetal med andra kommuner. A2. Processkartläggning skall genomföras inom samtliga verksamheter.</p>	<p>Verksamhet och budget i balans. En slimmad och väl fungerande organisation. Resurserna använda på ett ändamålsenligt sätt.</p>	<p>Januari 2013</p>

## PLANERADE FÖRÄNDRINGAR 2012

Budgetförslaget rörande år 2012 bygger på att nämnden är i budgetmässig balans vid utgång av 2011. Förvaltningen är dock medveten om att volymökningen inom hemvården mm försvårar

detta arbete. Den medvetna styrningen att inom äldreomsorgen erbjuda hemvård i ett första läge fortsätter. De som har behov av särskilt boende erbjuds givetvis detta när det bedöms att andra insatser är otillräckliga. Detta innebär bl.a. att utvecklingen av hemrehabiliteringen kommer att fortgå, att resursfördelningssystemet finslipas, arbetssätt och rutiner kring nutrition utvecklas, resurspoolens organisation effektiviseras.

Antalet demensplatser inom särskilda boendet behöver utökas. För att kunna genomföra detta kommer det att krävas en omflyttning av de boende vilket kan innebära en viss komplikation med tanke på att alla boende har besittningsrätt till sina rum.

Alla verksamheter arbetar med att förbättra dokumentationen inom vården. Detta är ett arbete som ständigt behöver förbättras och ses över då metoder och arbetssätt lätt faller i glömska.

Dagverksamheten för dementa kommer att utöka samarbetet med boendet för att underlätta vid inflyttningen till demensboendet. Dagverksamheten för icke dementa kommer att fortsätta att ta emot vårdtagare fem dagar per vecka i stället för fyra som tidigare var fallet.

Antalet boendeplatser för personer med funktionshinder planeras öka med 6-9 platser och främst erbjudas äldre funktionshindrade personer som idag bor hemma hos sina åldrande föräldrar samt yngre funktionshindrade personer som önskar ett boende för att kunna flytta hemifrån. Även en verksamhet med inriktning att ta emot funktionshindrade barn och ungdomar som bor hemma hos sina föräldrar för avlastning eller korttidsvistelse planeras. Idag köper kommunen denna verksamhet, vilket missgynnar kommunen i det statliga utjämnningssystemet. Satsningen bör innebära en förbättring av vad kommunen idag kan erbjuda med större flexibilitet och anpassning till den enskildes behov.

Inom individ- och familjeomsorgen läggs fokus på organisationen och för att försäkra sig om en effektiv och säker handläggning. Individ- och familjeomsorgen ansvarar även för planeringen av mottagande av ensamkommande flyktingbarn.

Karlsborgs kommun har i samarbete med Falköping erhållit EU-medel för att utveckla alternativa arbetsmodeller för personer som har svårt att själva etablera sig på den ordinarie arbetsmarknaden. Som grund för den gemensamma ansökan ligger socialtjänstens caféverksamhet. Detta bör innebära att flera personer kommer att få möjlighet att komma ut på arbetsmarknaden.

Som ett led i kvalitetsutvecklingen och ett instrument för att vara säkra på att vi använder våra resurser rätt har förvaltningen beslutat att använda LEAN-metodiken i verksamhetsutvecklingen. En projektgrupp tillsattes 2010 och denna grupp arbetar med att implementera arbetsmodellen och engagera medarbetarna att se över sina processer.

Under hösten 2010 påbörjas en organisationsöversyn och en förändring av ledningsorganisationen kommer att genomföras hösten 2011. Syftet är att uppnå bästa möjliga organisation som uppfyller kraven på god arbetsmiljö, kostnadseffektivitet, kvalitetsutveckling och god internkontroll.

## **UTBLICK 2013-2014**

Socialnämndens uppdrag några år framåt handlar i grunden om att fullfölja redan beslutad inriktning, där ”nycklarna” är optimal samverkan och balans mellan olika verksamhetsgrenar,

kostnadsmedvetenhet, delaktighet, engagemang samt en djup och bred kompetens i förvaltningen.

Att förvänta är en fortsatt stark statlig påverkan inom socialpolitiken vilket innebär ökade krav på kommunerna och därmed också ökade kommunala kostnader. Karlsborg har att hantera en invånarstruktur med ett ökat antal äldre. Av synnerlig vikt för att möta utvecklingen är att det i kommunen skapas ett generellt bostadsutbud som svarar mot äldre och funktionshindrades behov. Socialnämndens ansvar sträcker sig till att det finns ett lämpligt antal särskilda boenden (SoL) och bostäder med särskild service (LSS) som täcker de behov som finns inom kommunen. Det är också angeläget att socialtjänsten har resurser att aktivt bedriva t uppsökande verksamhet riktad såväl mot äldre som mot funktionshindrade, missbrukare, ungdomar, långtidsarbetslösa m.fl.

För att styra om utvecklingen där Karlsborg årligen bidrar med ca 8 miljoner kronor till det statliga utjämningsystemet för LSS så planeras en utökning av boendeplatser och korttidsplatser.

Enligt flera befolkningsprognoser kommer antalet äldre äldre stadigt öka i Karlsborg. Karlsborg har redan nu större andel äldre än 65 år än riksgenomsnittet. 26 % av befolkningen i Karlsborg är 65 år och äldre i jämförelse med 17 % som är riksgenomsnittet.

Socialtjänsten måste ägna stor uppmärksamhet åt personalförsörjningen mot bakgrund av stora pensionsavgångar och en framtida ökande konkurrens om arbetskraften. Här krävs en tydligt kommunal profilerad lönepolitik och åtgärder för att bibehålla och gärna förstärka attraktionskraften i de kommunala jobben. Målsättningen är att nyanställd personal skall få en god introduktion under en längre period. Erfaren personal får möjlighet att dela med sig av sin gedigna erfarenhet under strukturerade former.

Socialnämnden ser den inrättade familjecentralen som ett förebyggande redskap som kan ge barn, ungdomar och föräldrar det stöd som behövs, vilket också främjar deras utveckling och hälsa.

## Budget och verksamhetsplan 2012

## VERKSAMHETSMÅTT

	Budget 2012	Budget 2011	Utfall 2010		Budget 2012	Budget 2011	Utfall 2010
<b>Individ- och familjeomsorg</b>				<b>Äldreomsorg</b>			
<b>Försörjningsstöd</b>				<b>Särskilt boende inkl korttid</b>			
Nettokostnad, kr	3 213 000	3 159 000	3 460 284	Nettokostnad,kr	4303300	42137000	41891372
Antal personer	100	100	114	Antal platser	87	87	87
Kostnad/person, kr	32 130	31 590	30 353	Kostnad/plats,kr	494 632	484 333	481 510
<b>Insatser för barn, ungdom och vuxna</b>				<b>Hemvård</b>			
Nettokostnad, kr	2 624 000	2 659 000	2 924 542	Nettokostnad,kr	1995400	20294000	20565118
Antal insatstimmar/mån	470	470	580	Vårdtagare/år	251	260	310
Kostnad/mån, kr	218 667	221 583	243 712	Kostn/vårdtagare,kr	79 498	78 054	66 339
<b>Institutionsvård, vuxna</b>				<b>Betalningsansvar</b>			
Nettokostnad, kr	228 000	224 000	786 513				
Antal vård dygn	147	147	341	Antal vård dygn,kr	0	0	0
Kostn/vård dygn, kr	1 551	1 524	2 306	Kostnad/vård dygn, kr		3 502	3 457
<b>Institutionsvård, barn o ungdom</b>				<b>Avgiftstäckning i % av nettokostnaden</b>			
Nettokostnad, kr	122 000	120 000	133 848	Hemvård	15,80 %	15,3 %	15,2 %
Antal vård dygn	45	45	24	Särskilt boende	8,83 %	8,87 %	9,0 %
Kostn/vård dygn,kr	2 711	2 667	3 744				
					Prognos	Prognos	
<b>Familjehemsvård</b>				<b>Befolkning</b>	31/12-12	31/12-11	31/12-10
Nettokostnad,kr	382 000	379 000	548 649	65 år och äldre	1 853	1 810	1 765
Antal vård dygn	1 238	1 238	1 095	- varav 65 – 79 år	1 341	1 287	1 236
Kostn/vård dygn,kr	309	306	501	- varav 80 och äldre	512	523	529
<b>Verksamheten för funktionshindrade LASS</b>				<i>Källa: VGR</i>			
Nettokostnad,kr	3 672 000	4 241 000	5 420 359				
Antal ärenden	13	14	16				
Kostn/ärende,kr	282 462	302 929	338 772				

# Drift- och investeringsbudget

## *Driftbudget (tkr)\**

Nämnd	Budget 2011 Netto	Budget 2012 Kostnader	Budget 2012 Intäkter	Budget 2012 Netto	Budget 2012 Andel av nettokostnad	Förändring 2011-2012
Kommunstyrelsen	45 043	121 161	73 289	47 872	15,8 %	6,3 %
Kultur- och fritidsnämnden	12 156	15 157	2 541	12 616	4,2 %	3,8 %
Bygg- och miljönämnden	4 470	6 603	2 770	3 833	1,3 %	-14,3 %
Barn- och utbildningsnämnden	126 605	135 769	6 852	128 917	42,6 %	1,8 %
Socialnämnden	108 312	153 961	44 625	109 336	36,1 %	0,9 %
<b>Summa</b>	<b>296 586</b>	<b>432 651</b>	<b>130 077</b>	<b>302 574</b>	<b>100 %</b>	<b>2,0 %</b>

\*) Inklusive interna kostnader och intäkter.

## *Investeringsbudget (netto, tkr)*

Nämnd	Budget 2011	Budget 2012	Plan 2013	Plan 2014
Kommunstyrelsen, kommunbank *)	15 000	40 000	11 000	11 000
<b>Summa</b>	<b>15 000</b>	<b>40 000</b>	<b>11 000</b>	<b>11 000</b>

\*) Investeringsramarna fördelas inte med automatik ut på nämnds nivå. Ansökan om investeringsmedel görs till ekonomienheten i enlighet med gällande investeringspolicy.

MS M.G. 

# Resultatbudget (tkr)

	Bokslut 2010	Budget 2011	Budget 2012	Plan 2013	Plan 2014
Verksamhetens intäkter	76 091	72 261	74 466	75 732	77 019
Verksamhetens kostnader	-356 488	-356 958	-364 856	-361 582	-364 514
Avskrivningar	-9 374	-10 711	-12 137	-13 167	-13 167
<b>Verksamhetens nettokostnader</b>	<b>-289 771</b>	<b>-295 408</b>	<b>-302 527</b>	<b>-299 017</b>	<b>-300 662</b>
Skatteintäkter	242 870	247 951	252 508	257 671	264 361
Generella statsbidrag och utjämning	60 481	53 007	56 140	50 332	45 287
Finansiella intäkter	643	410	410	410	410
Finansiella kostnader	-1 713	-2 060	-2 281	-3 196	-3 196
<b>Resultat före extraordinära poster</b>	<b>12 510</b>	<b>3 900</b>	<b>4 250</b>	<b>6 200</b>	<b>6 200</b>
Avsättning deponi	-8 992	-1 500	0*	0*	0*
Extraordinära intäkter	0	0	0	0	0
Extraordinära kostnader	0	0	0	0	0
<b>Årets resultat</b>	<b>3 518</b>	<b>2 400</b>	<b>4 250</b>	<b>6 200</b>	<b>6 200</b>

\*Endast indexuppräknning (ingår i vht-kostnader)

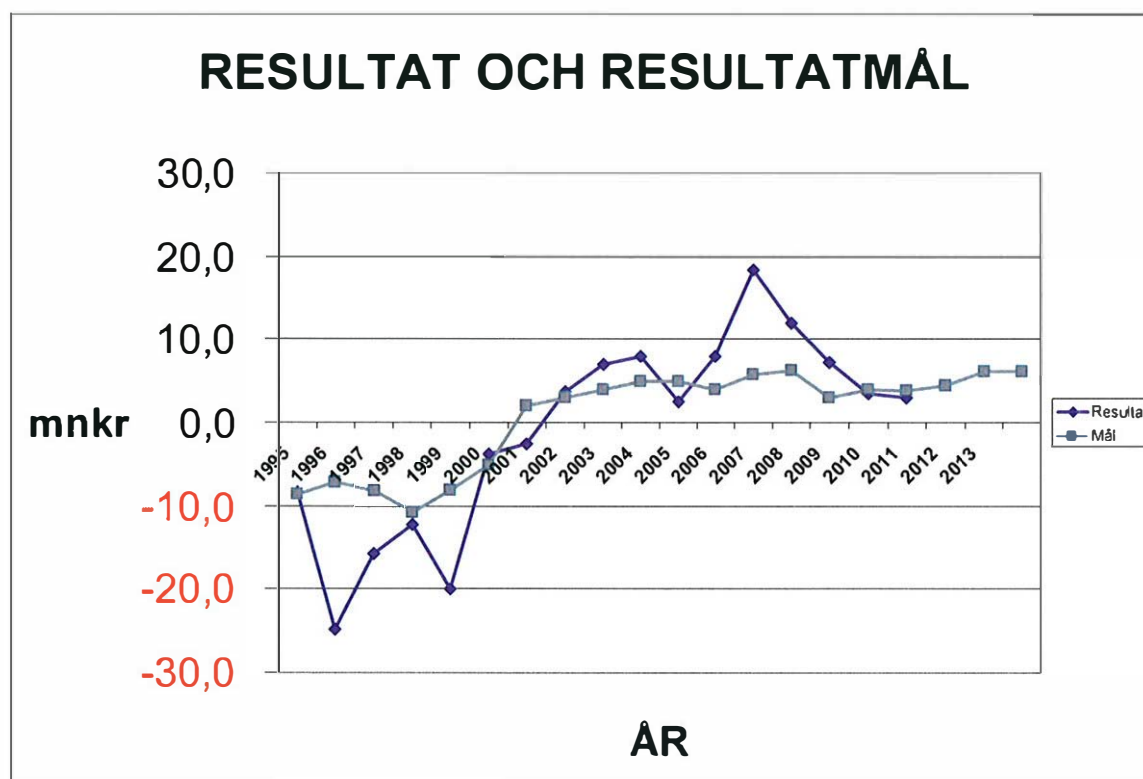


Diagram: Resultat och resultatmål mellan 1995 och 2014 (år 2011 resultat enligt oktoberprognos).

MS M.G. Ö

# Finansieringsbudget (tkr)

KASSAFLÖDESANALYS	Bokslut 2010	Budget 2011	Budget 2012	Plan 2013	Plan 2014
<b>Tillförda medel</b>					
Årets resultat	3 518	2 400	4 250	6 200	6 200
Justering för av- och nedskrivningar	9 374	10 711	12 137	13 167	13 167
Justering för avsättningar	8 586	1 500	182	253	262
Justering för övriga ej likviditets- påverkande poster (rea)	-7 483	0	0	0	0
<b>Medel från verksamheten före förändring av rörelsekapital</b>	<b>13 995</b>	<b>14 611</b>	<b>16 569</b>	<b>19 620</b>	<b>19 629</b>
Ökning/minskning kortsiktiga fordringar	-2 660	0	0	0	0
Ökning/minskning förråd och varulager	239	0	0	0	0
Ökning/minskning kortfristiga skulder	5 320	0	0	0	0
<b>Kassaflöde från den löpande verksamheten</b>	<b>16 894</b>	<b>14 611</b>	<b>16 569</b>	<b>19 620</b>	<b>19 629</b>
<b>Investeringsverksamheten</b>					
Investeringar i materiella anläggnings- tillgångar	-46 375	-15 000	-40 000	-11 000	-11 000
Investeringsbidrag materiella anläggnings- tillgångar	3 047	0	0	0	0
Försäljning av materiella anläggnings- tillgångar	2 552	0	0	0	0
Investering i finansiella anläggnings- tillgångar	-1 200	0	0	0	0
Försäljning av finansiella anläggnings- tillgångar	15	0	0	0	0
<b>Kassaflöde från investerings- verksamheten</b>	<b>-41 961</b>	<b>-15 000</b>	<b>-40 000</b>	<b>-11 000</b>	<b>-11 000</b>
<b>Finansieringsverksamheten</b>					
Nyupptagna lån	0	0	35 000	0	0
Amortering av skuld	0	0	0	0	0
Ökning/minskning långfristiga fordringar	0	0	0	0	0
<b>Kassaflöde från finansierings- verksamheten</b>	<b>0</b>	<b>0</b>	<b>35 000</b>	<b>0</b>	<b>0</b>
<b>Årets kassaflöde</b>	<b>-25 067</b>	<b>-389</b>	<b>11 569</b>	<b>8 620</b>	<b>8 629</b>
<b>Likvida medel vid årets början</b>	<b>57 698</b>	<b>20 089</b>	<b>0</b>	<b>11 569</b>	<b>20 189</b>
<b>Likvida medel vid årets slut</b>	<b>32 631</b>	<b>19 700</b>	<b>11 569</b>	<b>20 189</b>	<b>28 818</b>

*MS M.G. Q*



# Balansbudget (tkr)

	Bokslut 2010	Budget 2011	Budget 2012	Plan 2013	Plan 2014
<b>TILLGÅNGAR</b>					
Anläggningstillgångar	202 220	223 575	235 863	233 696	231 529
Omsättningstillgångar	66 253	29 089	39 552	48 172	56 800
<b>SUMMA TILLGÅNGAR</b>	<b>268 473</b>	<b>252 664</b>	<b>275 415</b>	<b>281 868</b>	<b>288 329</b>
<b>EGET KAPITAL, AVSÄTTNINGAR OCH SKULDER</b>					
<b>Eget kapital</b>					
Ingående eget kapital	141 635	143 072	145 472	149 722	155 922
Årets förändring av eget kapital	3 518	2 400	4 250	6 200	6 200
<b>Summa eget kapital</b>	<b>145 153</b>	<b>145 472</b>	<b>149 722</b>	<b>155 922</b>	<b>162 122</b>
<b>Avsättningar</b>					
Pensionsavsättningar	1 171	1 523	1 449	1 395	1 344
Andra avsättningar	14 852	8 968	15 328	15 635	15 947
<b>Summa avsättningar</b>	<b>16 023</b>	<b>10 491</b>	<b>16 777</b>	<b>17 030</b>	<b>17 291</b>
<b>Skulder</b>					
Långfristiga skulder	37 000	44 000	72 000	72 000	72 000
Kortfristiga skulder	70 297	52 701	36 916	36 916	36 916
<b>Summa skulder</b>	<b>107 297</b>	<b>96 701</b>	<b>108 916</b>	<b>108 916</b>	<b>108 916</b>
<b>SUMMA EGET KAPITAL, AVSÄTTNINGAR OCH SKULDER</b>	<b>268 473</b>	<b>252 664</b>	<b>275 415</b>	<b>281 868</b>	<b>288 329</b>

MS M.G. P

Budgetberedning	Budget 2012
Plats	Kommunhuset Karlsborg
Datum och tid	2011-10-04 13.00 -17.00 2011-10-05 08.30 -16.30 2011-10-06 08.30 -13:00 17.00 – 18.00
Ärende	Budget- och Verksamhetsplan 2012
Budgetberedning	Kjell Sjölund (c), ordförande Peter Lindroth (s), andre v ordförande Agneta Artman (m), ledamot Anna Bruzell (s), ledamot Stig Palmqvist (fp), ledamot Thomas Johansson, kommunchef
Föredragande/sekreterare	Anders Johansson, ekonomichef
Särskilt kallade	Bo Waller (m), ordf socialnämnden Leif Andersson (s), v ordf socialnämnden (ej närvarande) Anne Höjer, socialchef Sandra Peters, ekonom Sture Carlsson (fp) ordf barn- och utbildningsnämnden Stig Carlsson (s), andre v ordf barn- och utbildningsnämnden Kaj Kaufeldt, barn- & utbildningschef Caroline Swaren, ekonom Anders Lundgren (c), ordf bygg- och miljönämnden Vega Kihlström (s), andre v ordf bygg- och miljönämnden Kjerstin Frank, tf bygg- och miljöchef Fredrika Hermansson, ekonom Inger Larsson (fp), ordf Kultur- och fritidsnämnden Anna Bruzell (s), andre v ordf Kultur- och fritidsnämnden Kerstin Lorentz Kultur- och fritidschef Kerstin Hultman, ekonom Evert Fingal (s), ordf förtroenderevisionen Henry Carlsson, ledamot förtroenderevisionen Martin Artman (m) ordf Karlsborgs Turism AB Gunnar Ekfeldt (s) andre v ordf Karlsborgs Turism AB Maria Svensson vd Karlsborgs Turism AB

MS M.G. ÖB

Budget AU	Budget 2012
Plats	Kommunhuset Karlsborg
Datum och tid	2011-10-19 13.00 -14.15
Ärende	Budget- och Verksamhetsplan 2012
Paragrafer	1 – 5 § §
Beslutande	Kjell Sjölund (c), ordförande Stig Carlsson (s), tj. ersättare Björn Rubenson (kd), tj. ersättare Anna Bruzell (s), ledamot (protokolljusterare) Stig Palmqvist (fp), ledamot
Föredragande/sekreterare	Anders Johansson, ekonomichef
Övriga deltagare	Thomas Johansson, kommunchef

Kommunkontorets ekonomienhet 2011-10-19

---

Kjell Sjölund  
Ordförande

---

Anders Johansson  
Sekreterare

---

Anna Bruzell  
Justerande

---

---

---

18 M.G. Pö

## § 1

### DRIFTBUDGET 2012

Samtliga nämnder har inkommit med budgetunderlag. Nämnderna har tagit beslut om ökningar, besparingsåtgärder samt äskanden utöver ram. Dessutom har förslag till budgetöverföringar mellan nämnderna tagits fram.

Överensstämmelse med givna direktiv har ej varit helt tillfylles. Åtgärder för att åstadkomma bättre efterföljning av erhållna direktiv ska genomföras.

Under budgetarbetets gång har budgetberedningen, nedan kallat BB, uppdaterat de finansiella förutsättningarna, analyserat nämndernas budgetförslag samt bedömt finansiellt utrymme och resultatstrategi.

BB har behandlat ej utfördelade medel enligt skatteprognos 2011-10-14 om 3 437 tkr. Från dessa medel sker en reducering med 284 tkr för ökade räntekostnader på grund av finansieringskostnader kopplade till investeringsbudgeten (externa lån).

BB föreslår att, enligt fastställda direktiv, uppräknings av löner 2012 med 3,5 %, sänks till 3,0 %. Detta sänker kostnadsnivån totalt med 960 tkr.

BB föreslår att nämndernas budgetförslag för 2012 godkänns men med följande tillägg och ändringar.

### KOMMUNSTYRELSEN

#### Ramförändring

**BB föreslår att KS ramar utökas med 2 927 tkr för åtgärder enligt nedanstående punkter:**

- BB föreslår att KS ramar utökas med 95 tkr för att ej genomföra besparingsåtgärd minskat gatuunderhåll.
- BB föreslår att KS ramar utökas med 256 tkr för indexuppräknings avfallsdeponin.
- BB föreslår att KS ramar utökas med 72 tkr till kapitalkostnader för investeringar gång och cykelvägar.
- BB föreslår att KS ramar utökas med 30 tkr för ett fullmäktigesammanträde mer än i budgetförslaget.
- BB föreslår att KS ramar utökas med 100 tkr till fortsättningen av projektet Göta Kanal 10+.
- BB föreslår att KS ramar utökas med 125 tkr för medfinansiering av utveckling Forsvik.

*KS M.G. ÖB*

- BB föreslår att KS ramar utökas med 25 tkr till ersättare och utbildning överförmyndare.
- BB föreslår att KS ramar utökas med 100 tkr för varumärkesarbete (anslaget gäller endast 2012).
- BB föreslår att KS ramar utökas med 100 tkr för samhällsutsmyckning (anslaget gäller endast 2012).
- BB föreslår att KS ramar utökas med 2 500 tkr till ks förfogandeanslag för öppnande av en avdelning om 9 platser på Haganässets äldreboende. Avropas efter beslut i socialnämnden.
- BB föreslår att KS ramar sänks med 1 761 tkr för sänkta kollektivtrafikkostnader då ansvaret överförs till Västra Götalandsregionen.
- BB föreslår att KS ramar utökas med 50 tkr till kommunstyrelsens förfogandeanslag.
- BB föreslår att KS ramar utökas med 100 tkr till kommunfullmäktiges förfogandeanslag.
- BB föreslår att KS ramar sänks med 100 tkr då gata-parkenhetens investering i ny lastbil ej genomförs.
- BB föreslår att KS ramar sänks med 104 tkr till följd av sänkt beräkning av löneökning 2012.

#### Särskilda noteringar

- BB föreslår att 223 tkr överförs från kommunstyrelsen till socialnämnden för lönebidragsanställningar.
- BB föreslår att 84 tkr överförs från socialnämnden till kommunstyrelsen för överflyttning "Fixarmalte".
- BB föreslår att 12 tkr överförs från bygg- och miljönämnden till kommunstyrelsen för samordning inköp kontorsmaterial.
- BB föreslår att 6 tkr överförs från barn- och utbildningsnämnden till kommunstyrelsen för samordning inköp kontorsmaterial.
- BB föreslår att 19 tkr överförs från socialnämnden till kommunstyrelsen för samordning inköp kontorsmaterial.
- BB föreslår att 8 tkr överförs från kultur- och fritidsnämnden till kommunstyrelsen för samordning skrivare/kopieringsmaskiner.
- BB föreslår att 64 tkr överförs från bygg- och miljönämnden till kommunstyrelsen för samordning skrivare/kopieringsmaskiner.
- BB föreslår att 165 tkr överförs från barn- och utbildningsnämnden till kommunstyrelsen för samordning skrivare/kopieringsmaskiner.
- BB föreslår att 69 tkr överförs från socialnämnden till kommunstyrelsen för samordning skrivare/kopieringsmaskiner.
- BB föreslår att 1 135 tkr överförs från bygg- och miljönämnden till kommunstyrelsen för överflyttning av verksamheten bostadsanpassning.
- BB föreslår att lönekostnadsminskningen 11 tkr för vatten och avloppsenheten regleras inom VA – kollektivet.

#### **KULTUR- OCH FRITIDSNÄMNDEN**

KS M.G. ÖB

Ramförändring

**BB föreslår att kultur- och fritidsnämndens ramar utökas med 135 tkr för åtgärder enligt nedanstående punkter:**

- BB föreslår att kultur- och fritidsnämndens ramar utökas med 50 tkr för renovering av Edets kvarn och benstamp.
- BB föreslår att kultur- och fritidsnämndens ramar utökas med 50 tkr för inköp av IT-utrustning (anslaget gäller endast 2012).
- BB föreslår att kultur- och fritidsnämndens ramar utökas med 15 tkr för utökning av föreningsbidraget.
- BB föreslår att kultur- och fritidsnämndens ramar utökas med 25 tkr för utökning av den politiska verksamheten.
- BB föreslår att kultur- och fritidsnämndens ramar utökas med 25 tkr för utökning av kulturverksamheten.
- BB föreslår att kultur- och fritidsnämndens ramar sänks med 22 tkr till följd av sänkt beräkning av löneökning 2012.

Särskilda noteringar

- BB föreslår att kultur- och fritidsnämnden överför 8 tkr till kommunstyrelsen för samordning skrivare/kopieringsmaskiner.

**BYGG- OCH MILJÖNÄMNDEN**

Ramförändring

**BB föreslår att bygg- och miljönämndens ramar sänks med 732 tkr enligt nedanstående punkter:**

- BB föreslår att bygg- och miljönämndens ramar utökas med 500 tkr för översikts- och detaljplansarbete (anslaget gäller endast 2012).
- BB föreslår att bygg- och miljönämndens ramar sänks med 21 tkr till följd av sänkt beräkning av löneökning 2012.

Särskilda noteringar

- BB föreslår att 12 tkr överförs från bygg- och miljönämnden till kommunstyrelsen för samordning inköp kontorsmaterial.
- BB föreslår att 64 tkr överförs från bygg- och miljönämnden till kommunstyrelsen för samordning skrivare/kopieringsmaskiner.
- BB föreslår att 1 135 tkr överförs från bygg- och miljönämnden till kommunstyrelsen för överflyttning av verksamheten bostadsanpassning.

**BARN- OCH UTBILDNINGSNÄMNDEN**

MS M.9. 20

### Ramförändring

**BB föreslår att barn- och utbildningsnämndens ramar utökas med 1 013 tkr enligt nedanstående punkter:**

- BB föreslår att barn- och utbildningsnämndens ramar utökas med 964 tkr för att ej genomföra besparingsåtgärd nedläggning Kabyssens fritidsgård.
- BB föreslår att barn- och utbildningsnämndens ramar utökas med 200 tkr för inköp av IT-utrustning (anslaget gäller endast 2012).
- BB föreslår att barn- och utbildningsnämndens ramar utökas med 200 tkr för ökade kostnader läromedel i och med införande av ny läroplan (anslaget gäller endast 2012).
- BB föreslår att barn- och utbildningsnämndens ramar utökas med 125 tkr för införande av tjänst som skolbibliotekarie på Carl Johanskolan.
- BB föreslår att barn- och utbildningsnämndens ramar sänks med 305 tkr till följd av sänkt beräkning av löneökning 2012.

### Särskilda noteringar

- BB föreslår att 6 tkr överförs från barn- och utbildningsnämnden till kommunstyrelsen för samordning inköp kontorsmaterial.
- BB föreslår att 165 tkr överförs från barn- och utbildningsnämnden till kommunstyrelsen för samordning skrivare/kopieringsmaskiner.

**SOCIALNÄMNDEN**

\_\_\_\_\_

*KS 04.09* 

Ramförändring

**BB föreslår att socialnämndens ramar sänks med 87 tkr enligt nedanstående punkter:**

- BB föreslår att socialnämndens ramar utökas med 84 tkr för att ej genomföra besparingsåtgärd "Fixarmalte".
- BB föreslår att socialnämndens ramar utökas med 285 tkr för daglig verksamhet LSS, Arken.
- BB föreslår att socialnämndens ramar sänks med 507 tkr till följd av sänkt beräkning av löneökning 2012.

Särskilda noteringar

- BB föreslår att 84 tkr överförs från socialnämnden till kommunstyrelsen för överflyttning "Fixarmalte".
- BB föreslår att 223 tkr överförs från kommunstyrelsen till socialnämnden för lönebidragsanställningar.
- BB föreslår att 19 tkr överförs från socialnämnden till kommunstyrelsen för samordning inköp kontorsmaterial.
- BB föreslår att 69 tkr överförs från socialnämnden till kommunstyrelsen för samordning skrivare/kopieringsmaskiner.
- BB föreslår att socialnämndens ramar utökas med 2 500 tkr för öppnande av en avdelning om 9 platser på Haganäsets äldreboende. Avropas från kommunstyrelsens förfogandeanslag efter beslut i socialnämnden.

**Tabell 1: Driftbudget, nettokostnader (tkr)**

KS 2012-09-10



Nämnd	Ram enl. direktiv	Nämnds-förslag	Kommun-bidrag 2012	Diff. Ram
KS	44 945	44 945	47 872	2 927
KFN	12 281	12 281	12 416	135
BMN	4 565	4 565	3 833	-732
BUN	127 904	127 904	128 917	1 013
SN	109 423	109 423	109 336	-87
Ej utfördelat	5 230	0	0	0
<b>Summa</b>	<b>304 348</b>	<b>299 118</b>	<b>302 374</b>	<b>3 206</b>

Budgetberedningens förslag till slutgiltiga kommunbidrag innebär att nämnderna totalt sett erhållit kommunbidrag motsvarande 1 974 tkr under ursprungsramen. Jämfört med ramen för 2011 (296 586 tkr) så är ökningen 5 788 tkr (+ 2,0 %).

#### Uppdrag/utredningar

- BB föreslår att ett uppdrag ges till kommunchef Thomas Johansson att i samverkan med barn- och utbildningschef Kaj Kaufeldt och kulturchef Kerstin Lorentz utreda en överföring av fritidsgården "Kabyssen" till kultur- och fritidsnämnden. Uppdraget redovisas i kommunstyrelsen.
- BB föreslår att kommunchef Thomas Johansson ges i uppdrag att inför budget 2013 samordna samtliga tjänstemannaförslag inklusive utveckling av styrkortsmodellen. Uppdraget redovisas i kommunstyrelsen.
- BB föreslår att personalchef Ulrika Wennerkull ges i uppdrag att i samverkan med förvaltningarna, KUB och arbetstagarorganisationerna ta fram förslag till riktlinjer för hur kommunen ska arbeta med lönebidragsanställningar och arbetsmarknadsåtgärder. Uppdraget redovisas i kommunstyrelsen.

#### Budgetberedningens förslag till beslut

Kommunfullmäktige godkänner upprättat förslag till driftbudget (kommunbidrag) år 2012.

S-gruppen deltar ej i beslutet.

AS d.g. Öb

§ 2

**INVESTERINGSBUDGET 2012**

- BB föreslår att nämndernas sökta investeringar beviljas med undantag av lastbil sökt av gata – parkenheten (700 tkr).

Ramutökning

- BB föreslår att kommunbanken utökas med 33 935 tkr för tillkommande projekt till att totalt omfatta 40 000 tkr.

**Tabell 2: Investeringsbudget, nettoutgifter (tkr)**

Nämnd	Ram (Enl. direktiv)	Nämnds- förslag	Justerad ram 2012	Diff. förslag
KS	0	2 570	1 870	-700
KFN	0	100	100	0
BMN	0	0	0	0
BUN	0	500	500	0
SN	0	1 595	1 595	0
VA	0	2 000	2 000	0
Tillkommande projekt	0	0	33 935	33 935
<b>Kommunbank</b>	<b>31 000</b>	<b>6 765</b>	<b>40 000</b>	<b>33 235</b>

Budgetberedningens förslag till beslut

Kommunfullmäktige godkänner upprättat förslag till investeringsbudget år 2012.

S-gruppen deltar ej i beslutet.

§ 3

*KB 21.9. 06*

### TAXOR OCH AVGIFTER 2012

- BB föreslår inga ändringar avseende taxor och avgifter år 2012, Dessa avgifter behandlas i särskild ordning.

§ 4

KS d. 9. 10

### **FINANSIERING 2012**

Ekonomienheten har upprättat förslag till budget 2012 avseende finansiering.

- BB föreslår att skattesatsen sänks till 21,07 per skattekrone. I praktiken oförändrad skatt då en skatteväxling om 0,43 öre genomförs vid årsskiftet, när ansvaret för kollektivtrafiken överförs till Västra Götalandsregionen.
- BB föreslår att planerade investeringar i första hand finansieras med skattemedel.
- BB föreslår att kommunstyrelsen har rätt att omsätta lån till ett belopp av 15 000 tkr, vilket motsvarar de lån som förfaller under året.
- BB föreslår att kommunstyrelsen har rätt att nyupplåna, dvs. öka kommunens skulder under året med maximalt 40 000 tkr.

### **Budgetberedningens förslag till beslut**

Kommunfullmäktige godkänner upprättat förslag till finansiering år 2012.

S-gruppen deltar ej i beslutet.

§ 5



\_\_\_\_\_

## RESULTATMÅL, BUDGET- OCH VERKSAMHETSPLAN 2012

### Resultatmål

- BB föreslår att resultatmålet fastställs till 4 450 tkr.

### Budget- och verksamhetsplan

Ekonomienheten har sammanställt budgetberedningens förslag i dokumentet "Budget- och verksamhetsplan 2012" (se bilaga) innehållande.

1. Driftbudget
2. Investeringsbudget
3. Resultatbudget
4. Finansieringsbudget
5. Balansbudget
6. Verksamhetsplan per nämnd

### Budgetberedningens förslag till beslut

Kommunfullmäktige godkänner upprättat förslag till budget- och verksamhetsplan år 2012.

S-gruppen deltar ej i beslutet

KB M.G. J. De