



**Karlsborgs
kommun**

Delårsrapport

► januari – juli 2011



Edin LÅO

Fastställd av fullmäktige 2011-09-26

Delårsrapporten är kommunstyrelsens helårsprognos och delårsredovisning till kommunfullmäktige över det innevarande årets verksamhet och ekonomi.

Enligt den kommunala redovisningslagen skall kommuner minst en gång under räkenskapsåret upprätta en särskild redovisning från räkenskapsårets början. I Karlsborgs kommun upprättas en delårsrapport per 31 juli.

Uppställningen i delårsrapporten överensstämmer i princip med driftredovisning, resultaträkning och balansräkning enligt årsredovisningen. Graden av specificering, d v s antalet poster, är dock lägre än i årsredovisningen. Kostnader, intäkter, fordringar och skulder periodiseras i möjligaste mån. För vissa uppgifter tillämpas proportionering i förhållande till budget.

Nämnderna upprättar separata budgetuppföljningsrapporter som bifogas som bilagor till detta dokument. Nämndernas rapporter omfattar förutom den ekonomiska prognosen även åtgärdsplaner vid avvikelser samt uppföljning av verksamhetsmålen.

Delårsrapporten och dess bilagor är föremål för granskning av kommunens revisorer.

Innehåll

Förvaltningsberättelse	3
Resultat och Prognos	6
Redovisning mål och finans	8
Investeringsredovisning.....	9
Balans- och resultaträkning.....	11
Kassaflödesanalys.....	12

Nämndernas budgetuppföljningsrapporter för juli månad

Se bilagor

KARLSBORGS KOMMUN ▶ Ekonomienheten

Besöksadress: Kommunkontoret, Storgatan 16
Postadress: 546 82 Karlsborg
Telefonnummer: 0505-170 00 (växel)
Faxnummer: 0505-171 60
E-post: karlsborg.kommun@karlsborg.se
Webbplats: www.karlsborg.se

Förvaltningsberättelse

Omvärld och samhällsutveckling

Återigen drabbas Sverige och övriga världen av den finansiella oron, med stora svängningar och fall på börserna som följd. Detta efter att marknaden ser pessimistiskt på den ekonomiska utvecklingen i USA och flera sydeuropeiska stater.

Även om Sverige i grunden har en stark ekonomi så medför vår stora export att vi är starkt beroende av omvärlden. Därmed förväntas även Sverige få en försvagad ekonomi framöver. Prognosen för Sveriges bruttonationalprodukt (BNP) skrivs därmed ned av Sveriges Kommuner och Landsting (SKL) med två procent och landar på 2,0 procents tillväxt år 2012. De bedömer också att Sveriges sysselsättning kommer att minska och skriver ned skattintäktsprognozen för kommunsektorn med tre miljarder för år 2012. För innevarande år görs dock ingen nedjustering av skatteintäkterna.

Tabell. BNP-tillväxt 2010-2012 %

	2010	2011	2012
Sverige	5,7	4,4	2,0
USA	2,8	1,6	1,8
EU	1,9	1,9	1,5
Världen	4,9	4,0	4,0

SKL; s nuvarande bedömning är att den svagare skatteunderlagstillväxten gäller för åren 2012 och 2013, men att tillväxten därefter åter tar fart och att ekonomin är i balans år 2015. SKL prognoser bygger på att den finansiella oron dämpas och att börserna efterhand återhämtar sig men att tillväxten i Europa och USA blir fortsatt svag fram till slutet av år 2012.

Oron har också medfört att de svenska räntorna har sjunkit kraftigt och att prisskillnaden mellan rörlig och längre räntebindning har minskat.

Enligt Konjunkturinstitutets barometer för augusti har det ovanligt positiva stämningläget bland företag och hushåll svängt nedåt och ligger nu nära det historiska medelvärdet.

Viktiga händelser under delåret

- Även i år medförde den kalla vintern med stora snömassor praktiska och ekonomiska bekymmer både för kommunen och de kommunala bolagen. Ökade kostnader för uppvärmning, snöskottning samt snöröjning blev följd.
- Fullmäktige har fattat beslut om att införa styrkort i kommunen. Verksamheten ska fortsättningsvis redovisas utifrån följande perspektiv: Medborgare, medarbetare, samhällsutveckling och ekonomi.
- Kommunledningsförvaltningen har biträtt valnämnden i arbetet med omvalet till regionfullmäktige.

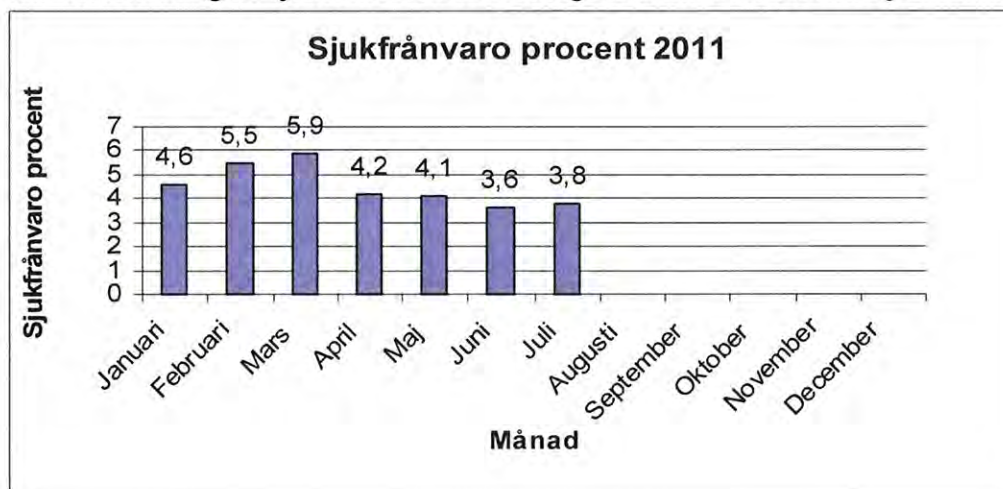
- Utredningen Skola 2016 har slutredovisats och kommunfullmäktige har i beslut lagt fast den framtida skolstrukturen i kommunen.
- Ombyggnaden av Molidens bad- och idrottsanläggning och reparationen av den raserade vågbrytaren vid Stenbryggan har slutförts.
- Planerings- och förberedelsearbete inför ny skollag och nya läroplaner har pågått i alla berörda verksamheter under våren och fortsätter fram till våren 2012.
- Inom socialnämnden är en ny organisation fastslagen som ska börja gälla from 1 september, 2011. Förändringen innebär bl.a. att en myndighetsavdelning formas där all biståndsbedömning ryms.
- En ny plan- och bygglagstiftning (PBL) har införts, med nya rutiner som följd.
- Inom Kultur- och Fritid är arbetet inriktat på att stabilisera den nya organisationen och därmed bygga upp rutiner och kommunikationsvägar i den nya nämnden och förvaltningen.
- Upphandling har skett av revisionstjänster, Ernst & Young är ny revisionsbyrå för de kommunala bolagen och för kommunen fortsätter PriceWaterhouseCoopers.
- En risk- och sårbarhetsanalys för kommunens elnät är genomförd.
- Karlsborgs Turism AB har startat en ny äventyrstur vid Karlsborgs fästning.

Personalredovisning

Sammanställning över antalet tillsvidareanställda i Karlsborgs kommun juli månad 2011.

Kommunstyrelsen:	48,8 tv
Kultur- och fritidsnämnden	8,6 tv
Bygg- och miljönämnden:	8,0 tv
Barn- och utbildningsnämnden:	133,6 tv
Socialnämnden:	<u>204,4 tv</u>
Totalt	403,4 tv

Sammanställning av sjukfrånvaron Karlsborgs kommun till och med juli månad 2011.

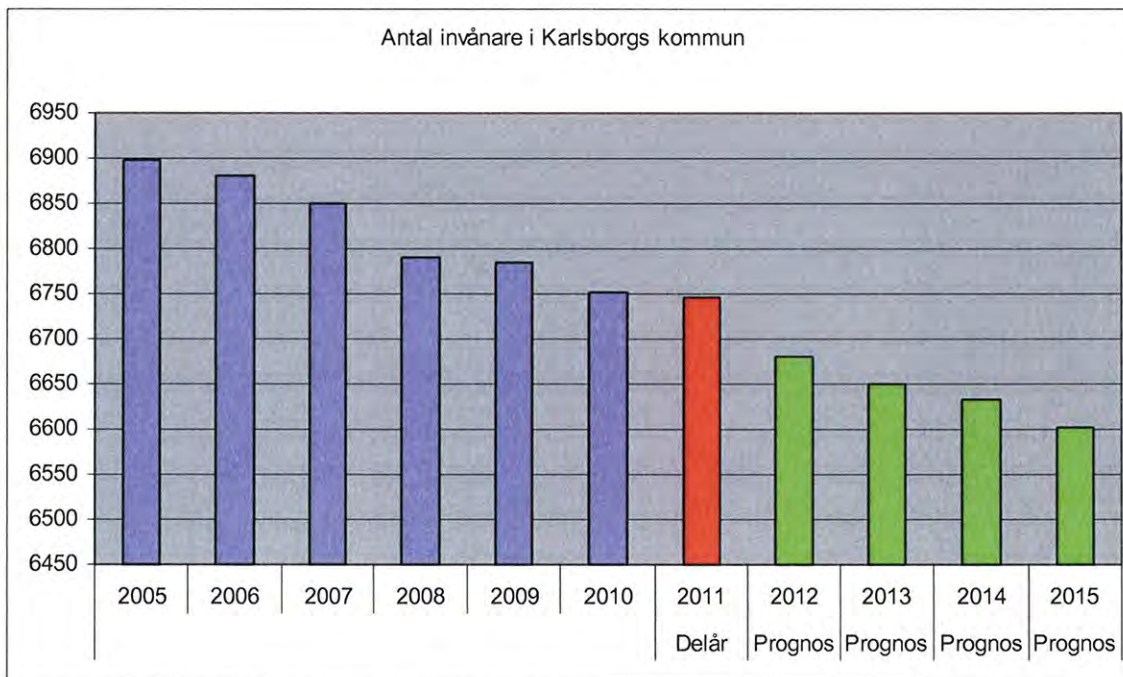


Edm *LTC*

Snittet för sjukskrivningarna under delåret uppgår ackumulerat till 4,5 procent. Delår 2010 var det ackumulerade snittet 5,4 procent. Som jämförelse var snittet för riket år 2010, 3,3 procent.

Befolkningsutveckling

Folkmängden i Karlsborgs kommun per den 30 juni 2011 uppgick till 6 747 personer. Den negativa befolkningsutvecklingen fortsätter, och jämfört med årsskiftet är detta en minskning med fem personer. Positivt är dock att antalet inflyttade är fler jämfört med utflyttade (+17) men fler döda än födda (-25) medför att den totala folkmängden i kommunen minskar.



Prognosen är utarbetad av Demostat för Västra Götalandsregionen.

Utvecklingstendenser (helår)

De senaste årens trend med ett sjunkande invånarantal fortsätter 2011. Befolkningsprognosen för de kommande åren visar på en fortsatt minskning. För Karlsborgs kommuns utveckling är det viktigt att denna trend bryts. Målet i Karlsborg "Vision 2020" är att invånarantalet skall vara fler än 7 000.

Utredning om utveckling inom ramen för lagen om valfrihetssystem (LOV), kommer att påbörjas.

Arbetet med att utveckla verksamheten på Molidens sim- och idrottsanläggning fortsätter.

Yttre underhåll av AB Karlsborgsbostäders fastigheter kan bli lägre än beräknat på grund av svårigheter att anlita hantverkare.

Utvärdering och utveckling av den nystartade äventyrsturen vid Karlsborgs fästning genomförs av Karlsborgs Turism AB i höst.

J. Edin *LAC*

Resultat och prognos

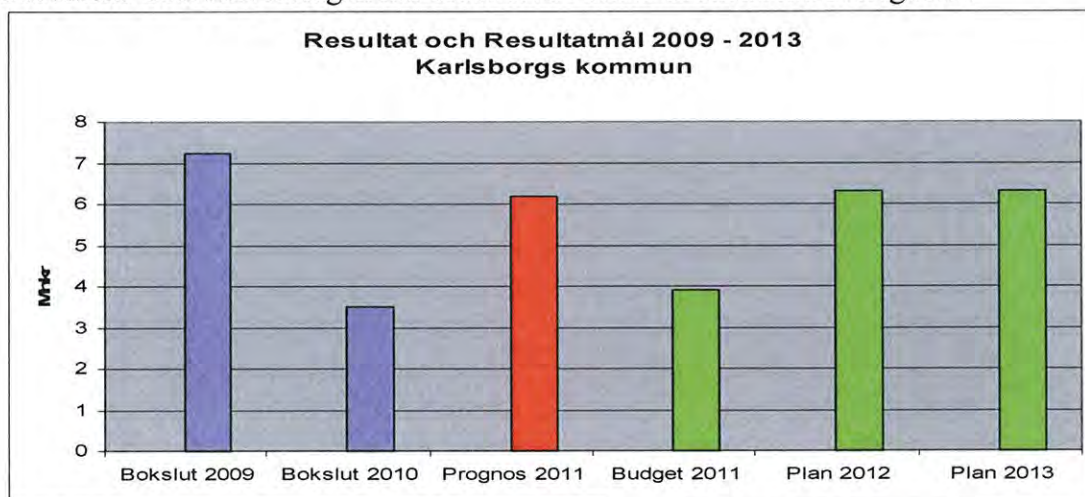
Resultat delår

Kommunens skatteintäkter och generella statsbidrag skall täcka verksamhetens nettokostnader och därutöver lämna ett utrymme för ekonomisk handlingsberedskap. Kommunfullmäktige har beslutat att kommunen för helåret 2011 skall budgetera ett positivt resultat på 3,9 mnkr inklusive avsättning till avfallsdeponin (1,5 mnkr). I och med föregående års extra avsättning utöver budget (7,5 mnkr) bedöms inga fler avsättningar vara nödvändiga. I rapporten redovisas kommunens resultat för delåret, vilket uppgår till 4,0 mnkr.

Prognos helår kommunen

Totalt sett för helåret prognostiseras kommunen visa ett positivt resultat om 6,2 mnkr för verksamhetsåret 2011. Detta trots att själva verksamheten räknar med ett underskott om 2,3 mnkr. Största delen av verksamhetens underskott beror på reparationskostnader av en rasad stenbrygga (1,7 mnkr). Men volymökningar inom hemvård och förskola, samt den stränga vintern medför också budgetöverskridanden. På den positiva sidan är det högre skattintäkter, lägre kostnader för gymnasiet och LSS/LASS än beräknat. Den största förbättringen mot tidigare år är dock att budgetföljsamheten kraftigt förbättrats. Nämndernas verksamhet kommenteras mera ingående i nämndernas budget-uppföljningsdokument (se bilagor).

Årets resultat kan komma att påverkas av kommunens borgensåtagande (3 mnkr) till Brevikens Golf AB. Bolagen har drabbats av akuta ekonomiska svårigheter.



Resultatmål budget och plan inklusive eventuella avsättningar.

Prognos helår kommunkoncernen

De kommunala bolagen visar totalt en prognos nära noll vilket är en förbättring jämfört med föregående bokslut. En förbättrad finansiell avräkning vid elhandeln för Karlsborgs Energi Försäljning AB samt ökade hyresintäkter för AB Karlsborgsbostäder är på den positiva sidan. Lägre intäkter än budgeterat för guideturerna vid Karlsborgs fästning, högre oljeförbrukning, samt ökade pensionskostnader är på den negativa sidan för bolagen.

Totalt för kommunkoncernen (kommunen och de kommunala bolagen) innebär detta en prognos för årets resultat om 6,2 mnkr.

DRIFTSREDOVISNING Kommunen (tkr)	Bokslut 2010	Resultat jan-juli 2010	Resultat jan-juli 2011	Prognos 2011
Kommunstyrelse	-762	-1 870	227	-1 582
Kommunstyrelse - avsättning deponi	-7 492	0	0	0
Kultur- och fritidsnämnden*			248	0
Bygg- och miljönämnden	60	8	603	100
Barn- och utbildningsnämnden	51	-1 051	-1 712	-279
Socialnämnden	-2 875	-15	-558	-570
Finansförvaltningen	10 536	5 193	1 261	4 630
Resultatmål	4 000	4 000	3 900	3 900
Summa nämnder och finans	3 518	6 265	3 969	6 199

*Nynirättad fr.o.m. 2011

DRIFTSREDOVISNING Kommunala bolag (tkr)	Bokslut 2010	Resultat jan-juli 2010	Resultat jan-juli 2011	Prognos 2011
AB Vaberget	5	-65	-101	-163
Karlsborgs Energi AB	1	-551	-985	0
Karlsborgs Energi Försäljning AB	-238	350	897	400
AB Karlsborgsbostäder	149	1 399	2 147	300
Karlsborgs Värme AB	240	-262	1 020	240
Karlsborgs Turism AB	-301	-53	2 167	-290
Intressebolag				
Bredband Östra Skaraborg AB (25%)	17	-390	-173	240
Koncernens andel	4	-98	-43	60
Summa bolag inkl intressebolag*	-410			-48
<i>*Justerat med koncernmässiga avskrivningar</i>				
TOTALT KOMMUNKONCERNEN	3 108			6 151

Redovisning mål och finans

Finansiell målsättning

- | | |
|---|------------------|
| • Resultatmål 2011: 3,9 mnkr (inkl avs. deponin) | Uppfylls |
| • Avsättning till avfallsdeponin | Uppfyllt år 2010 |
| • Investeringar enl. fullmäktigebeslut 22,4 mnkr (skattefinansierat) | Uppfylls |
| • Pensionsskuld 2011: Delinlösen eller avsättning | Kan uppfyllas* |
| • Skattesats 2011: Ej höjd och inte överstiga medel i länet | Uppfylls** |
| • Risk-engagemangsmål 2011: Inga nya borgensåtaganden förutom reglering av lån mellan kommunen och kommunala bolag inom beslutad borgensram | Uppfylls |

*Utrymme finns enligt prognos, men beslut är ej taget.

**Skattesatsen är oförändrad 2011 (21,50 kr) medel i Västra Götalands län är 21,58 kr.

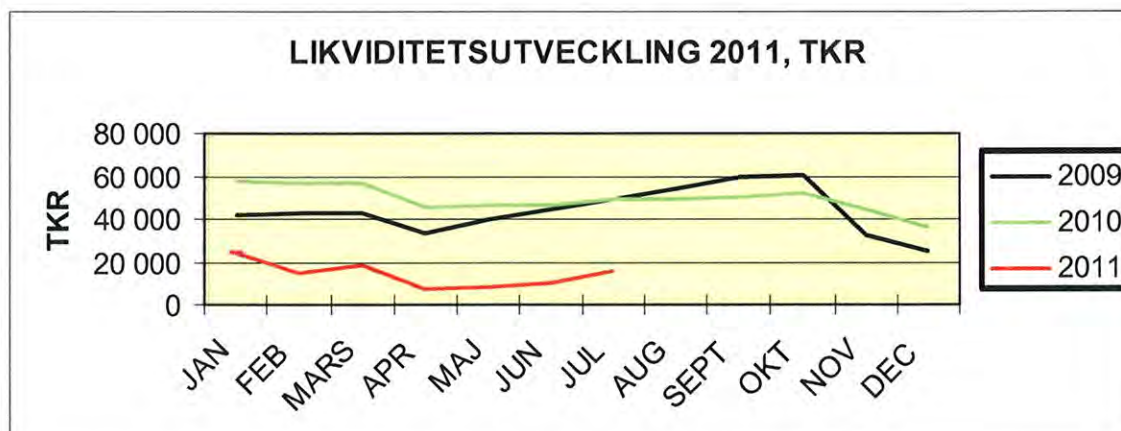
Verksamhetsmål och åtgärdsplaner

Uppföljning av verksamhetsmål enligt god ekonomisk hushållning samt åtgärdsplaner vid avvikelser redovisas i nämndernas delår/budgetuppföljningsrapporter och bifogas som bilagor till detta dokument.

Sammanfattningsvis är verksamheternas måluppfyllelse god. Vissa verksamhetsmål bedöms dock inte uppfyllas år 2011. Främst är beroende på resurs- och tidsbrist.

Likviditet

Kommunens likviditet är lägre än föregående år på grund av egenfinansierade ombyggnader vid Molidens idrottsanläggning och kommunhuset. Den 31 juli var likviditeten 15,5 mnkr. För året bedöms det inte vara något behov av att nyttja rörelsekrediten.



Investeringsredovisning, kommunen

Årets investeringsbudget uppgår till 22,4 mnkr. Orsaken till differensen mot budget- och verksamhetsplanens 15 mnkr är överförda medel från föregående års budget (senareläggning av investeringsobjekt).

Investeringsredovisning (tkr)	Utgifter jan-juli 2011	Inkomster jan-juli 2011	Netto jan-juli 2011	Budget 2011	Prognos 2011
Ej utfördelade investeringsmedel				8 622	8 622
Kommunstyrelse inkl. VA					
ZEN10 (novelladministration)	349		349	296	349
TeleOpti (statistikverktyg)	53		53	44	53
Ombyggnad Moliden (ej slutfört)	5 321		5 321	5 487	5 487
Ombyggnad kommunhus (ej slutfört)	131		131	480	480
Ombyggnad kommunhus MSB (ej slutfört)	0		0	-785	-785
Brevik Badplats Nordviken TC-anl.	4		4	6	6
Skepparegatan gatuombyggnad	5		5	336	336
Mölltorps IP Staket (pågår)	46		46	24	46
Åsensvägen (ej slutfört)	22		22	1 540	1 540
Komponenter till Diabas	18		18	165	165
Datalagring/övervakning	0		0	185	185
Renovering Forsviks Bruk	246	246	0	0	0
Lastmaskin	1 100		1 100	1 100	1 100
Bil VA (utköpt tidigare leasingbil)	60		60	60	60
Transportvagnar köket	0		0	95	0
Lekutrustning Kyrkparken Mölltorp	0		0	100	100
Byte fasad förrådet	0		0	300	300
Badbrygga Strandvägen	100		100	100	100
Värmekälla Haganäset	14		14	1 900	1 900
Värmepump Kvarnbäcken	8		8	600	600
Bil Gata/Park	225		225	225	225
Renovering VA-ledningar	310		310	750	750
Kultur- och fritidsnämnden					
Lekutrustning simhallen	22		22	22	22
Konstinköp	21		21	22	22
Datorer Moliden	24		24	24	24
Möbler Moliden	131		131	131	131
Karmstolar Biblioteket	13		13	40	40
Barn- och utbildningsnämnden					
Symaskiner	67		67	67	67
Inredning Kopparsjön	44		44	65	65
Inredning Kvarnbäcken	78		78	90	90
Kontorsmöbler Bou-kontoret	8		8	9	9
Läraryrksar Carl-Johanskolan	16		16	50	50
Klassuppsättning Mölltorpskolan	0		0	75	75
Klassuppsättning Strandskolan	0		0	75	75
Arb. Miljöanp. Tallkotten	46		46	47	47
Arb. Miljöanp. Myran	11		11	81	81
	8 495	246	8 249	22 428	22 417

Slutsatser

De senaste årens trend, förutom år 2010 då en större avsättning till kommunens avfallsdeponi genomfördes, med goda resultat över resultatmålet, prognostiseras att gälla också år 2011. Kommunens likviditet är på en lägre nivå beroende på flera större investeringar som är genomförda med egna medel. Den ekonomiska konjunkturen är svårbedömd. Stor oro finns för utvecklingen i USA och vissa länder i Europa. Sveriges stora exportberoende medför att vi påverkas starkt av den internationella konjunkturen och det finns risk för ytterligare ras på börser och för tillväxten. Detta kommer då att påverka sysselsättningen och därigenom skatteintäkterna för Sveriges kommuner. Övriga orosmoln för Karlsborgs kommun är den negativa befolkningstillväxten samt de stora investeringsbehov som föreligger, främst inom skola och barnomsorg.

Ett av de övergripande målen om överskott i kommunens finanser är att nämnderna ska bedriva sin verksamhet inom givna budgetramar. Kommunen har dels det lagstadgade kravet på balans i kommunens ekonomi dels ett behov av att skapa det ekonomiska utrymme som behövs för att minska upplåningsbehovet och i övrigt konsolidera kommunens ekonomi.

Att resultatmålet uppnås enligt delårsrapporten beror främst på ett ökade skatteintäkter, och en bättre budgetföljsamhet hos nämnderna än tidigare år. Verksamheterna har enligt prognosen inte de stora negativa avvikelserna som har varit fallet de senare åren. Det är också en följd av tagna beslut att föra ut delar av kostnader och intäkter från finansförvaltningen ut till nämnderna.

I prognoserna för helåret 2011 finns osäkerhetsfaktorer vad gäller utfallet för hemvård, gymnasium och försörjningsstödet under hösten.

Visst arbete återstår även för nämnderna med att anpassa sina kostnader till givna ramar.



Balans- och resultaträkning, kommunen (tkr)

Resultaträkning (tkr)	Bokslut 2010	Budget 2011	Resultat jan-juli 2010	Resultat jan-juli 2011	Prognos 2011
Verksamhetens intäkter	76 091	72 261	40 859	41 344	70 044
Verksamhetens kostnader	-356 580	-356 958	-205 290	-209 326	-357 878
Avskrivningar	-9 374	-10 711	-5 628	-5 968	-10 664
Verksamhetens nettokostnader	-289 863	-295 408	-170 058	-173 950	-298 498
Skatteintäkter och statsbidrag mm	303 351	300 958	177 560	178 583	306 300
Finansiella intäkter	643	410	205	375	457
Finansiella kostnader	-1 713	-2 060	-1 442	-1 039	-2 060
Resultat före extraordinarie poster	12 418	3 900	6 265	3 969	6 199
Avsättning deponi	-8 900	-1 500	0	0	0
Extraordinarie intäkter	0	0	0	0	0
Extraordinarie kostnader	0	0	0	0	0
Årets/periodens resultat	3 518	2 400	6 265	3 969	6 199

Balansräkning (tkr)	Bokslut 2010	Delbokslut jan-juli 2010	Delbokslut jan-juli 2011
Anläggningstillgångar	202 220	179 135	204 427
<u>Omsättningstillgångar</u>			
Förråd, lager och exploateringsfastigheter	12 163	12 251	11 854
Kortfristiga fordringar	21 459	21 518	24 068
Kassa och bank	32 631	47 865	15 526
Summa omsättningstillgångar	66 253	81 634	51 448
Summa tillgångar	268 473	260 769	255 875
Eget kapital	145 153	147 900	149 122
Avsättningar	16 023	7 437	16 023
Långfristiga skulder	37 000	44 000	37 000
Kortfristiga skulder	70 297	61 432	53 730
Summa eget kapital, avsättningar och skulder	268 473	260 769	255 875

Kassaflödesanalys, kommunen (tkr)

KASSAFLÖDESANALYS (tkr)	Kommunen	Kommunen	Kommunen
	Bokslut 2010	Delår 2010	Delår 2011
DEN LÖPANDE VERKSAMHETEN			
Årets resultat	3 518	6 265	3 969
Justering för av- och nedskrivningar	9 374	5 628	5 969
Justering för avsättningar	8 586	0	0
Justering för övriga ej likviditetspåverkande poster <i>Medel från verksamheten före förändring av rörelsekapital</i>	-7 483	155	-235
	13 995	12 048	9 703
Ökning/minskning kortfristiga fordringar	-2 660	-2 721	-2 609
Ökning/minskning förråd, lager, exploateringsfast.	239	-177	309
Ökning/minskning kortfristiga skulder	5 320	-3 545	-16 567
KASSAFLÖDE FRÅN DEN LÖPANDE VERKSAMHETEN	16 894	5 605	-9 164
INVESTERINGSVERKSAMHETEN			
Investering i materiella anläggningstillgångar	-46 375	-18 340	-8 495
Investeringsbidrag materiella anläggningstillgångar	3 047	1 355	246
Försäljning av materiella anläggningstillgångar	2 552	1 547	308
Investering i finansiella anläggningstillgångar	-1 200	0	0
Försäljning av finansiella anläggningstillgångar	15	0	0
KASSAFLÖDE FRÅN INVESTERINGSVERKSAMHETEN	-41 961	-15 438	-7 941
FINANSIERINGSVERKSAMHETEN			
Nyupptagna lån	0	0	0
Amortering av skuld	0	0	0
Ökning av långfristiga fordringar	0	0	0
Minskning av långfristiga fordringar	0	0	0
KASSAFLÖDE FRÅN FINANSIERINGSVERKSAMHETEN	0	0	0
ÅRETS KASSAFLÖDE	-25 067	-9 833	-17 105
LIKVIDA MEDEL VID ÅRETS BÖRJAN	57 698	57 698	32 631
LIKVIDA MEDEL PERIODENS SLUT	32 631	47 865	15 526

Redovisningsprinciper

Karlsborgs kommun följer Lagen om kommunal redovisning. Kommunen följer också i huvudsak de rekommendationer som lämnats av Rådet för Kommunal Redovisning (RKR) med undantag av:

Pensioner

Kommunen avviker från RKR rek nr 2.1 då ingen beräkning har gjorts avseende pensionsskulden för förtroendevalda politiker.

Anläggningstillgångar

Eventuella investeringsbidrag reducerar anskaffningsvärdet. Det innebär att kommunen avviker från RKR rek nr 18.

Hyses-/leasingavtal

Kommunen avviker från RKR rek nr 13:1 avseende två leasingbilar som redovisas som operationell leasing men enligt rekommendationen ska de klassificeras som finansiell leasing.

Periodisering

I delårsrapporten har endast betydande belopp periodiserats. I delårsresultaten för de kommunala bolagen är periodiseringar ej gjorda.

Eliminering

I delårsresultat och prognoser är inga koncernelimineringar utförda.