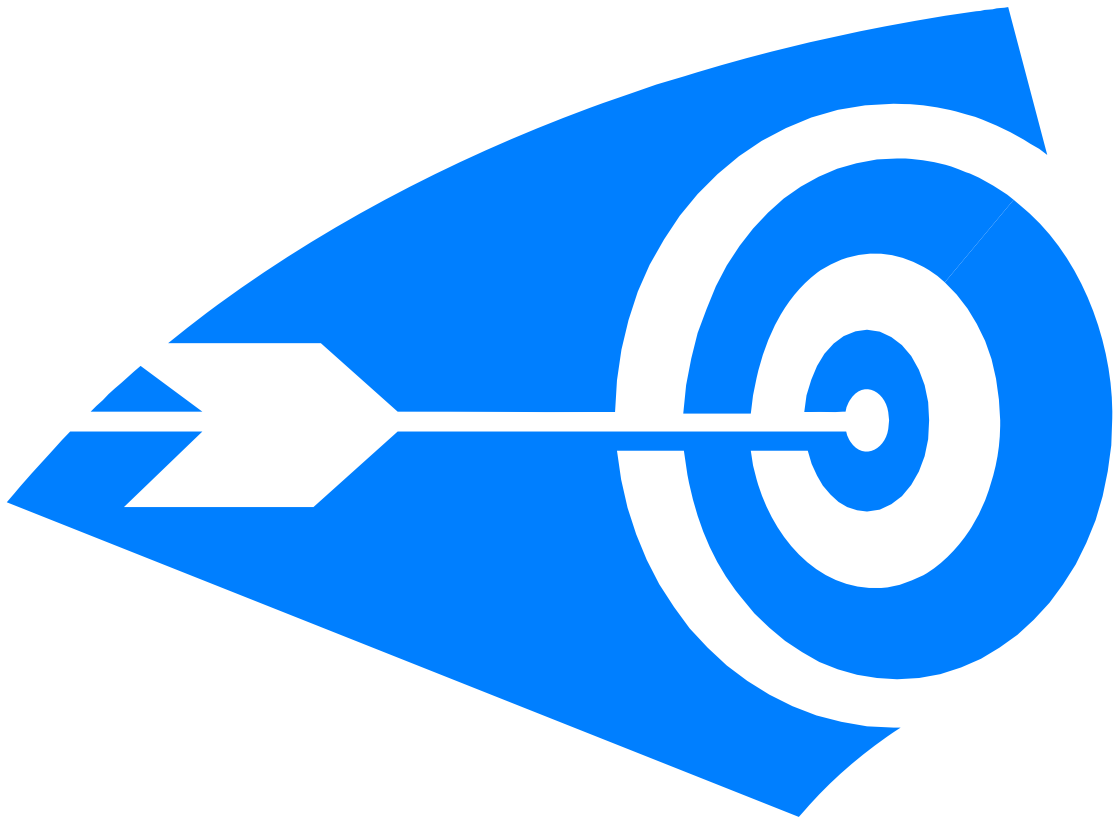


BUDGETUPPFÖLJNING - JULI 2011
(Delårsrapport)

BYGG- OCH MILJÖNÄMNDEN



KARLSBORGS KOMMUN

Ekonomisk rapportering till KS enligt Ekonomienhetens mall.

NÄMNDSBESLUT: BYGG- OCH MILJÖNÄMNDEN BUDGET 2011					
Löp- nr	Beslutade åtgärder (inkl eventuella äskanden)	Kostnads- minskning	Intäkts- ökning (utökning av ram från KF beslut)	Kommentar Aktuellt läge	
1	Bygg- ökade resurser för ändrad PBL (plan- och bygglag)		-300	Byggnadsinspektör tillträder tjänsten 2011-09-01	
4	Miljö, myndighetsutövning - tillräcklig bemanning		-225	Tjänst tillsatt	
3	Fysisk planering - ökade resurser för översiktsplan. 385 tkr			Förfogandeavslag KS, 385 tkr. KS kräver plan från BMN innan utbetalning, är under utredning hos BMN.	
	Summa	0	-525		
	Totalsumma besparingar	-525			
Ökad kostnad = minus					
Minskad kostnad = plus					

Med KFs beslut om ramar 2010-06-28 var det ingen avvikelse mellan ram och grundbudget, utöver dessa fanns äskanden till en summa av 1 125 tkr. Bygg- och miljönämnden beslutade att spara in samtliga äskanden för att få en budget i balans. Vid KFs beslut 2010-11-29 utökades ramen för BMN med 525 tkr.

Den utökade ramen avsåg äskanden och riktades till ökade resurser för ändrad PBL (plan- och bygglag) 300 tkr och tillräcklig bemanning inom miljö, myndighetsutövning 225 tkr.

Bygg- och miljönämndens äskande om ökade resurser för fysisk planering lades som ett förfogandeanslag hos KS, 385 tkr.

RESULTATRAPPORT FÖR BYGG- OCH MILJÖNÄMNDEN JULI MÅNAD, ÅR 2011 (TKR)

(Rikt punkt vid linjär förbrukning = 58 %)

VERKSAMHET	UTFALL	BUDGET	UTFALL	FÖRBR.	ÅTER-	PROGNOS	KOMMENTAR	KOMMENTAR
	2010	2011	JULI	PROCENT	STÅR	2011	EKON. UTFALL	V-MÅL AVVIK.
Nämnd och styrelse	194	212	162	76%	50	-50	1	
Bygg	292	640	-29	-5%	669	150	2	
Fysisk planering	960	403	202	50%	201	-100	3	
MBK-verksamhet	29	140	49	35%	91	0		
Bostadsanpassning	1 420	1 209	550	45%	659	0		
Trafik	304	284	174	61%	110	0		
Miljö, myndighetsverksamhet	810	1 352	691	51%	661	100	4	
Miljö, strategiskt verksamhet	183	192	115	60%	77	0		
Kalkning	31	38	21	55%	17	0		
Bygg- och miljö, åtgärdsplan							5	
Kommunbidrag	-4 283	-4 470	-2 607	58%	-1 863	0		
NETTOKOSTNAD (Negativ nettokostnad = intäkt)	-60	0	-672					
RESULTAT (positivt utfall 2010 och 2011)	60	0	672			100		

Hyra för jan-juni ej med i utfallet, bokföringsorder är inte attesterad på grund av pågående diskussion om hyreskostnad.

KOMMENTAR TILL EKONOMISK BUDGETAVVIKELSE SAMT ÅTGÄRDSPLAN, BYGG- OCH MILJÖNÄMNDEN JULI 2011

1). BYGG- OCH MILJÖNÄMNDEN	
KOMMENTAR	ÅTGÄRDSPLAN/BESLUT
(prognos mars) Extra nämndsmöte med anledning av ny mandatperiod och utbildning med anledning av ny PBL (plan- och bygglag).	(prognos mars) Aktiviteterna som ger kostnadsökning är nödvändiga. Underskottet åtgärdas genom att eftersträva högre intäkter inom nämndens verksamheter.
TIDPLAN FÖR GENOMFÖRANDE AV ÅTGÄRDSPLAN	UTFALL (prognos maj)
	(prognos maj) Tidigare åtgärdsplan gäller.
	(prognos juli) Tidigare åtgärdsplan gäller.
2). BYGG	
KOMMENTAR	ÅTGÄRDSPLAN/BESLUT
(prognos maj) Ökade intäkter beroende på ökat antal inlämnade bygglov/byggnämningar innan lagändring i PBL 2 maj 2011.	(prognos juli) Den nya taxan i PBL verkar generellt ge högre intäkter än gamla PBL. Överskottet i vht kommer till stor del att upparbetas genom inköp av allmän arkitektkompetens och köp av tjänst för detaljplanearbete.
TIDPLAN FÖR GENOMFÖRANDE AV ÅTGÄRDSPLAN	UTFALL
3). FYSISK PLANERING	
KOMMENTAR	ÅTGÄRDSPLAN/BESLUT
(prognos mars) Bidrag för planering av vindkraft ger ingen intäkt under året då ansökningstiden för att söka bidrag har passerat (principen först till kvarn gällde och bidragsmedlen är slut.	(prognos mars) Förlusten av det uteblivna bidraget kan nämnden inte göra något åt. Förlusten bedöms till viss del uppvägas av eventuellt högre intäkter än budgeterat, detta i form av intäkter från detaljplanering.
(prognos juli) Det kommer att köpas in en del konsulttjänster för detaljplanearbete som gör att vht prognos pekar mot minus.	(prognos juli) Intäkterna för bygg täcker det eventuella underskottet.
TIDPLAN FÖR GENOMFÖRANDE AV ÅTGÄRDSPLAN	UTFALL
	(prognos maj) Det går att se en tendens till betydligt högre intäkter än budgeterat för fysisk planering. De ökade intäkterna beror till viss del på den ökade tillströmningen av bygglovsärenden som skedde i samband med lagändringen för PBL 2 maj 2011. Troligen täcker intäkterna upp för det uteblivna bidraget.
	(prognos juli) Tendensen med ökade intäkter fortsätter.

4). MILJÖ MYNDIGHETSVERKSAMHET	
KOMMENTAR	ÅTGÄRDSPLAN/BESLUT
(prognos juli) Tf förvaltningschef är 1:e miljöinspektör. Detta innebär minskade lönekostnader för miljö, lönekostnaden för tf förvaltningschef belastar samtliga vht.	(prognos juli) De ordinarie arbetsuppgifterna för 1:e miljöinspektör ersätts inte med vikarie, vilket ger vht ett överskott.
TIDPLAN FÖR GENOMFÖRANDE AV ÅTGÄRDSPLAN	UTFALL
5). BYGG- OCH MILJÖ GENERELLT, ÅTGÄRDSPLAN	
KOMMENTAR	ÅTGÄRDSPLAN/BESLUT
(prognos mars) Generell åtgärdsplan för underskottet som verksamheterna nämnd och fysisk planering medför.	(prognos mars) Eftersträva högre intäkter inom områdena bygg, MBK och miljö myndighetsutövning.
	(prognos mars) Förvaltningschefen slutar sin anställning den 18 maj och troligtvis påbörjas en rekrytering inom det snaraste. Detta medför minskade lönekostnader under rekryteringsprocessen då de ordinarie arbetsuppgifterna för den tf chefen inte ersätts med vikarie. Nämnden utreder ett eventuellt konsultavtal under en övergångsperiod. Det är oklart vad kostnaden för detta medför, samt vilka intäkter det genererar. När nästa budgetuppföljning och prognos lämnas bör nämnden ha dessa oklarheter utredda.
TIDPLAN FÖR GENOMFÖRANDE AV ÅTGÄRDSPLAN	UTFALL
	(prognos maj) Rekrytering av förvaltningschef pågår. Förlängning av ansökningstiden har gjorts då det varit väldigt få sökande till tjänsten. Nämnden utreder fortfarande frågan om eventuellt konsultavtal för fysisk planering och arkitektkompetens.
	(prognos maj) Det finns tendens till högre intäkter inom bygg och fysisk planering. De ökade intäkterna beror till viss del på den ökade tillströmningen av bygglov/bygganmälningar som skedde i samband med lagändringen för PBL 2 maj 2011.
	(prognos juli) Tjänsten som förvaltningschef är inte tillsatt. Oklart hur det blir med tjänsten och när tillsättning kan ske på grund av att sökande med arkitektkompetens saknas.

KOMMENTAR TILL AVVIKELSE VERKSAMHETSMÅL SAMT ÅTGÄRDSPLAN, BYGG- OCH MILJÖNÄMNDEN JULI 2011

A). Ingen väsentlig avvikelse enligt prognos	
MÅL	AVVIKELSE

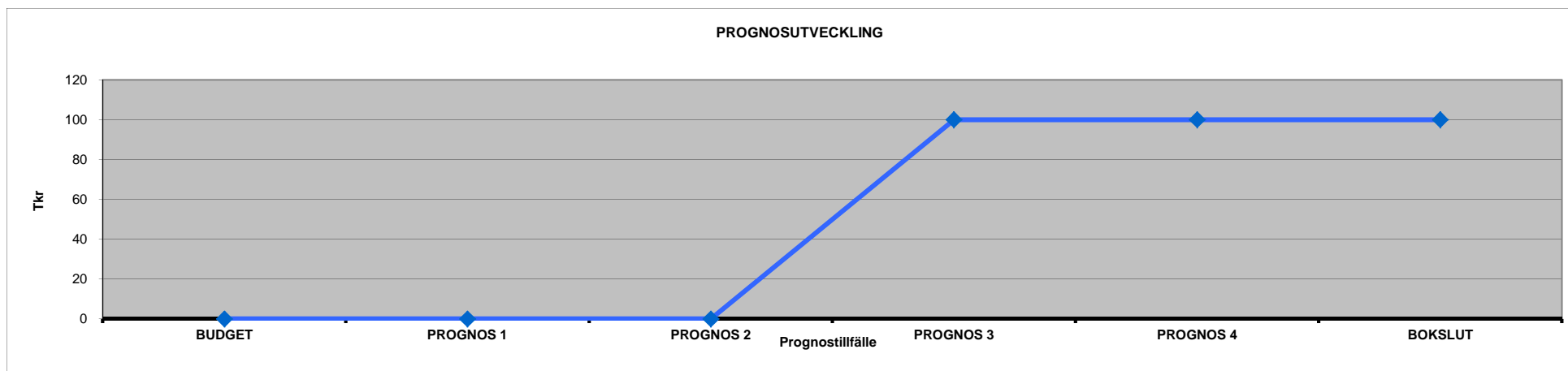
LÖNEKOSTNADER (slag 5) FÖR BYGG- OCH MILJÖNÄMNDEN -JULI 2011 (TKR)**(Rikt punkt vid linjär förbrukning = 58 %)**

VERKSAMHET	UTFALL 2010	BUDGET 2011	UTFALL JULI	FÖRBR. %	ÅTER- STÅR	KOMMENTAR AVVIKELSE UTFALL
Nämnd och styrelse	194	211	162	77%	49	extra nämndsmöte och utbildning nya PBL
Bygg	1 057	1 121	638	57%	483	byggnadsingenjör tillträder 2011-09-01
Fysisk planering	1 018	612	313	51%	299	konsultjänster kommer att köpas in
MBK-verksamhet	222	273	150	55%	123	
Bostadsanpassning	301	269	194	72%	75	
Trafik	233	206	147	71%	59	
Miljö, myndighetsverksamhet	1 143	1 771	970	55%	801	1:e miljöinspektör är tf förvaltningschef
Miljö, strategiskt verksamhet	120	124	86	69%	38	
Kalkning	27	33	18	55%	15	
RESULTAT	4 315	4 620	2 678	58%	1 942	

Rekrytering av bygg- och miljöchef/stadsarkitekt pågår.

PROGNOSUTVECKLING 2011, BYGG- OCH MILJÖÄMNDEN (TKR)

VERKSAMHET	UTFALL 2010	BUDGET 2011	PROGNOS 1 Mars	PROGNOS 2 Maj	PROGNOS 3 Juli	PROGNOS 4 Oktober	BOKSLUT December	KOMMENTAR
Nämnd och styrelse	194	212	-30	-30	-50	0	0	
Bygg	292	640	0	30	150	0	0	
Fysisk planering	960	403	-75	0	-100	0	0	
MBK-verksamhet	29	140	0	0	0	0	0	
Bostadsanpassning	1 420	1 209	0	0	0	0	0	
Trafik	304	284	0	0	0	0	0	
Miljö, myndighetsverksamhet	810	1 352	0	0	100	0	0	
Miljö, strategiskt verksamhet	183	192	0	0	0	0	0	
Kalkning	31	38	0	0	0	0	0	
Bygg- och miljö, åtgärdsplan			105					
Kommunbidrag	-4 283	-4 470	0	0	0	0	0	
RESULTAT	60	0						
PROGNOS			0	0	100	100	100	
FÖRÄNDRING JMF MED FÖREG. PROGNOS					100			



PERSONALUTVECKLING 2011, BYGG- OCH MILJÖNÄMNDEN (Antal årsarbetare)

VERKSAMHET	UTFALL	BUDGET	UTFALL 1		UTFALL 2		UTFALL 3		UTFALL 4		BOKSLUT (snitt)	
	2010	2011	mars	avvikelse	maj	avvikelse	juli	avvikelse	oktober	avvikelse	Decemb.	Avvikelse
Nämnd och styrelse	0,00	0,00	0,00	0,00	0,00	0,00	0,00	0,00	0,00	0,00	0,00	0,00
Bygg	1,95	2,26	1,86	-0,40	1,66	-0,60	1,84	-0,42	0,00	0,00	0,00	0,00
Fysisk planering	1,54	1,04	0,86	-0,18	0,60	-0,44	0,60	-0,44	0,00	0,00	0,00	0,00
MBK-verksamhet	0,47	0,53	0,52	-0,01	0,48	-0,05	0,48	-0,05	0,00	0,00	0,00	0,00
Bostadsanpassning	0,75	0,55	0,67	0,12	0,64	0,09	0,49	-0,06	0,00	0,00	0,00	0,00
Trafik	0,43	0,34	0,39	0,05	0,26	-0,08	0,23	-0,11	0,00	0,00	0,00	0,00
Miljö, myndighetsverksamhet	3,16	3,51	3,61	0,10	3,35	-0,16	3,35	-0,16	0,00	0,00	0,00	0,00
Miljö, strategisk verksamhet	0,20	0,19	0,25	0,06	0,16	-0,03	0,16	-0,03	0,00	0,00	0,00	0,00
Kalkning	0,06	0,06	0,05	-0,01	0,05	-0,01	0,05	-0,01	0,00	0,00	0,00	0,00
ANTAL ÅRSARBETARE	8,56	8,48	8,21	-0,27	7,20	-1,28	7,20	-1,28	0,00	0,00	0,00	0,00
FÖRÄNDRING JMF MED FÖREG. PROG					-1,01		0,00		0,00		0,00	

DELÅRSRAPPORT 2011

Bygg- och miljönämnden

Ordförande: Anders Lundgren
Tf bygg- och miljöchef: Kjerstin Frank

Antal årsarbetare: 7,2
Baseras på utfall juli månad 2011

DELÅRETS VERKSAMHET

Ekonomiskt utfall

Prognosen för år 2011 pekar mot ett överskott på 100 tkr. Det finns en tydlig tendens till ökade intäkter, främst för verksamheterna bygg- och fysisk planering. Det har varit en ökad tillströmning av ärenden innan den nya plan- och bygglagen trädde i kraft den 2 maj 2011. Det verkar även som att den nya plan- och bygglagen generellt sett ger högre intäkter än den gamla lagstiftningen.

Bygg- och miljöchefen/stadsarkitekten slutade sin anställning i slutet av maj och tjänsten är fortfarande inte tillsatt trots försök till rekrytering. Under den tid som tjänsten är vakant kommer konsulttjänster att köpas in. Arbete med detaljplaner är prioriterat. Tf förvaltningschef är 1: e miljöinspektör. De ordinarie arbetsuppgifterna för 1: e miljöinspektör ersätts inte med vikarie.

Viktiga händelser

Den nya plan- och bygglagstiftningen (PBL) har medfört en ökad administration med en hel del nya rutiner. På förvaltningens initiativ har det med anledning av nya PBL hållits en utbildning för byggentreprenörer, nämndens politiker och personal.

Inom miljö- och hälsoskyddsområdet har kontroll av livsmedelsanläggningar prioriterats under det första halvåret och två inspektörer har i huvudsak arbetat med detta. Förvaltningen har haft inledande kontakter med Miljösamverkan Östra Skaraborg (MÖS) med anledning av kommunens ansökan om att bli medlem i kommunalförbundet.

Måluppfyllelse

För Bygg- och miljönämndens verksamhet gäller följande mål:

Tillvarata samordningsmöjligheter inom förvaltningen.

Tillvarata samarbetsmöjligheter med närliggande kommuner.

Intäkter ska tas in i den utsträckning som verksamheten ger möjlighet till. Taxor ska ligga på liknande nivå som i grannkommuner.

Minska körsträckor och arbetstidsåtgång genom samordning och samplanering av besiktningssesor.

Organisationen ska stimulera personalen till kompetens- och verksamhetsutveckling, delaktighet, ansvarstagande och engagemang.

Vara sparsam med kostnader som inte leder till ökad kvalitet och effektivitet.

Samtliga mål bedöms vara uppfyllda.

Utvecklingstendens för helåret

Med befintlig personal, konsult hjälp samt ny personal på byggsidan är förhoppningarna goda att förvaltningen även i fortsättningen ska kunna utföra ett bra arbete för att uppnå ett godtagbart resultat.

Bygg- och miljönämnden

Ordförande: Anders Lundgren
Tf bygg- och miljöchef: Kjerstin Frank

Antal årsarbetare: 8

UPPDRAG

Bygg- och miljönämnden ansvarar för kommunens myndighetsutövning och planering omfattande plan- och byggnadsväsendet, livsmedels-, miljö- och hälsoskyddsärenden, trafikärenden samt bostadsanpassningsärenden. Nämnden ansvarar även för kommunens kartförsörjning. Lagstiftningen inom respektive område styr verksamheten och större delen av nämndens arbete består i att tillämpa lagstiftningen. Nämndens oberoende är betydelsefull eftersom nämnden även ska granska kommunens egen verksamhet.

Till Bygg- och miljönämnden hör bygg- och miljöförvaltningen. Förvaltningens uppgift är att utföra de arbetsuppgifter och förbereda de ärenden som ankommer på nämnden. Flertalet av nämndens beslut är delegationsbeslut. En stor del av arbetet är lagreglerad tillsyn. Förvaltningens uppdrag innefattar att inom rimlig tid utföra en korrekt och saklig handläggning av ärenden samt att ge råd och upplysningar till allmänheten inom nämndens sakområden. Bemanningen ska vara tillräcklig för att ge allmänheten goda möjligheter att kontakta förvaltningen.

Nämnden och förvaltningen ska förutom myndighetsutövning aktivt arbeta för att utveckla kommunen inom bygg-, miljö-, kart- och trafikområdena.

RESULTATBUDGET

(tkr)	Bokslut 2010	Budget 2011	Budget 2012	Plan 2013	Plan 2014
Verksamhetens intäkter					
Kommunbidrag	4 283	4 470	4 565	4 702	4 843
Bidrag	153	325	150	155	160
Övriga intäkter	2 237	2 214	2 620	2 698	2 779
Summa intäkter	6 773	7 009	7 335	7 555	7 782
Verksamhetens kostnader					
Personalkostnader	4 315	4 620	4 842	4 987	5 137
Lokalkostnader	346	314	443	456	470
Övriga kostnader	2 011	2 058	2 049	2 112	2 175
Kapitalkostnader	41	17	1	0	0
Summa kostnader	6 713	7 009	7 335	7 555	7 782
Årets resultat	60	0	0	0	0

NULÄGESBESKRIVNING

I linje med riktlinjerna för kommunens balanserade styrkort redovisas verksamheten utifrån styrkortets olika perspektiv:

- Medborgare
- Medarbetare
- Samhällsutveckling
- Ekonomi

Medborgare

Verksamheten kraftsamlas till nedanstående områden för att medverka i arbetet att skapa nöjda medborgare:

- Tillsyn enligt lagar och förordningar sker med den prioritering som omstruktureringar och eventuella politiska prioriteringar medger.
- Arbetet med översiktsplanen bör prioriteras tillsammans med överarbetning av några detaljplaner där tidigare planavtal ingåtts (medges inte inom nuvarande ram).
- Arbetet med att införa lokala trafikföreskrifter i den rikstäckande databasen för trafikföreskrifter slutförs.
- Tillståndsgivningar, strandskyddsdispenser och bostadsanpassningsärenden behandlas i enlighet med servicedeklarationer och tvingande lagkrav.
- Arbetet att se över bygglov från perioden 1995 – 2002 slutförs.

Medarbetare

Arbetet koncentreras till att förbereda personalen för kommande omstruktureringar genom att:

- Kontinuerligt informera om utvecklingsstegen.
- Skapa delaktighet genom aktiv medverkan i utredningsarbetet.
- Utvecklingssamtal och lönesamtal genomförs.
- Kompetensutveckla personalen.
- Fortlöpande utveckla metoder, system och rutiner.

Samhällsutveckling

Inom detta område läggs huvudvikten i arbetet till att:

- Genomföra tillsyn enligt lagar och förordningar.
- Arbetet med översiktsplanen prioriteras (medges inte inom nuvarande ram) tillsammans med överarbetning av några detaljplaner där tidigare planavtal ingåtts samt eventuella åtgärder som föranleds av önskan att skapa ett attraktivt centrum.

Ekonomi

De viktigaste arbetsfälten är att:

- Skapa utrymme för omstruktureringsarbetet.
- Äska medel för översikts- och detaljplanearbete.
- Effektivisera verksamheten inom givna ramar.

Styrkort för bygg- och miljönämnden

Perspektiv och dess önskade läge	Mål	Strategi	Uppföljning Styrtalet	Mätning
Medborgare/kund Nöjda medborgare och kunder Utveckla verksamheten med medborgare i fokus Underlätta kommunikation och information	Snabb och korrekt ärendehantering Hög tillgänglighet Kompetent personal Attraktiva områden för boende och olika verksamheter	Utveckla IT-system, hemsida, rutiner Samarbete över kommungränser Utveckla detalj- och översiktsplan (delvis i ram) Tillsyn enligt lagar och förordningar	Handläggningstider Kompletteringsbehov Servicedeklarationer	År
Samhällsutveckling Långsiktig hållbar utveckling Positiv befolkningsutveckling (Bättre kommunikationer och ett attraktivt centrum)	Vara i framkant i förhållande till jämförbara kommuner Moderna tekniska system för en effektiv (ev. samordnad) verksamhet God samverkan mellan politisk ledning och tjänstemän samt mellan kommunala förvaltningar	Utarbeta översiktsplan (ej i ram) Skapa attraktiva områden för boende och verksamheter (detaljplan) Lägre kostnad för lov och tillstånd m.m. Gynna alternativa uppvärmningssystem Tillsyn enligt lagar och förordningar	Medborgarenkät	År
Medarbetare Attraktiv arbetsplats	God arbetsmiljö: Låg sjukfrånvaro Hög arbetstillfredsställelse Jämn arbetsfördelning och arbetsbelastning	Individuella utvecklingsplaner Nytt intranät Kompetensutveckling Metodutveckling för att överbrygga problem vid utlokaliserade enheter	Utvecklingssamtal Lönesamtal Medarbetarenkät	År
Ekonomi God ekonomisk hushållning Hållbar ekonomi	Uthållig organisation som kostnadseffektivt följer budget Ökad kostnads-täckning	Samordna verksamheter över gränser Minskade konsultbehov Effektivisera med bra IT-stöd och effektiva rutiner	Budgetuppföljning	Månad/kvartal/ år

PLANERADE FÖRÄNDRINGAR 2012

Med stor sannolikhet kommer förvaltningens organisation att förändras under året eftersom kommunen ansökt om medlemskap i kommunalförbundet Miljösamverkan Östra Skaraborg (MÖS).

Denna organisationsförändring är planerad att vara genomförd senast 2012-12-31.

För att det ska vara möjligt krävs ett beslut tidigt 2012 samt att omfattande förberedelser påbörjas redan under våren 2012. Förberedelserna innebär bland annat att huvuddelen av det material som finns i miljöarkivet måste digitaliseras. Det innebär stora administrativa ansträngningar och tekniska och personella behov för att genomföra detta. Vidare måste berörd personal ges möjlighet att fatta beslut under rimliga förhållanden hur man ställer sig till en ändrad stationeringsort och övriga förhållanden som kommer att ändras i samband med ett inträde.

Några områden kommer att även fortsättningsvis hanteras i Karlsborg, exempelvis inom miljöövervakningen (kalkning av sjöar och samordnad recipientkontroll inom Norra Väterns avrinningsområde samt medlemskap i luftvårdsförbundet Luft i Väst). Utöver dessa uppgifter ska även i fortsättningen de miljöstrategiska frågorna (t.ex. agenda 21-arbete och arbete med lokala miljömål) hanteras lokalt. Formellt ligger dessa uppgifter även idag på kommunstyrelsen.

Återstående delar av förvaltningen är också föremål för utredning. Ett samarbete med grannkommunerna Tibro Hjo och Skövde undersöks med syfte att effektivisera och skapa större uthållighet till oförändrade eller minskade kostnader.

Oavsett vad en dylik förändring medför innebär det att vissa arbetsuppgifter kommer att finnas kvar inom kommunen. Det är exempelvis uppgifter som idag handläggs av karttekniker, trafiksäkerhets- och bostadsanpassningsansvariga.

För att säkerställa ett effektivt arbete med dessa organisationsförändringar är det nödvändigt att

- Beslut tas tidigt
- Nämnd, personal och fackliga organisationer tidigt involveras i arbetet
- Extra medel och personal tidigt tillförs för omstruktureringsarbete. Som alternativ måste politiska beslut tas om vilka nedprioriteringar som ska göras i ordinarie verksamhet.

Konsekvenserna av en omorganisation är för närvarande svåra att förutse. Ytterligare noggranna utredningar är nödvändiga beträffande konsekvenser för medborgare (tillgänglighet t.ex.), övriga förvaltningar och politiker, effektivitet, samhällsutveckling och inte minst ekonomi (kostnad/resultat/effekt).

UTBLICK 2013-2014

Eftersom förvaltningens och därmed även nämndens vara eller inte vara för närvarande utreds och inte är i en sådan fas att en någorlunda säker utveckling kan överblickas måste utblicken göras utifrån flera olika scenarier:

- Nämnd och förvaltning är kvar som nu.
- Miljödelen av förvaltningen överförs till MÖS, övriga delar är kvar i kommunen som egen enhet med en byggnadsnämnd
- Övriga delar är kvar i kommunen men integrerade i annan befintlig organisation och politisk ledning.
- Samarbetsavtal/kommunalförbund ingås även för övriga delar med annan och sammanslagen politisk ledning.

Detta arbete har på grund av bristande underlag och resurser inte kunnat påbörjas.

Medborgare

Se ovan

Medarbetare

Se ovan

Samhällsutveckling

Se ovan

Ekonomi

Se ovan

VERKSAMHETSMÅTT

Nämndens verksamhet baseras på inkommande ärenden samt på löpande tillsyn och kontroll som nämnden är skyldig att utföra enligt lag. Det är svårt att finna relevanta verksamhetsmått som belyser arbetsvolymen på ett bra sätt. Nämnden kan inte påverka hur många och vilka ansökningar som inkommer. Kostnadstäckningsgraden är beräknad exklusive bidragen från staten för kalkning och bidragen till bostadsanpassning

VERKSAMHETSMÅTT	Budget 2012	Budget 2011	Bokslut 2010	Bokslut 2009	Bokslut 2008
Antal nämndsammanträden	8	9	8	8	8
Antal nämndärenden	140	140	121	126	105
Antal registrerade ärenden*	1150	1150	1 142	1 081	1221
Antal avslutade ärenden*	1150	1150	952	1044	1375
Antal antagna och upphävda planer	5	2	5	8	6
Antal nybyggnadskartor	20	25	22	18	19
Antal beviljade bygglov och rivningslov	130	120	144	126	161
Antal beslutade bygg-och rivningsanmälan samt startbesked*	140	120	157	105	143
Antal arbetsplatsbesök på byggen*	150	-	-	-	-
Antal beslutade strandskyddsdispenser	15	-	18	9	9
Antal parkeringstillstånd	30	30	32	43	23
Antal beslutade lokala trafikföreskrifter	15	-	12	14	4
Antal beslutade bostadsanpassningar	75	70	71	57	82
Antal miljöinspektioner***	-	-	111	105	130
Antal miljöprovtagningar	45	70	73	68	95
Antal inspektioner enligt miljöbalken	75	110	-	98	80
Antal beslutade avloppsärenden	15	20	15	16	21
Antal beslutade värmepumpsärenden	50	50	61	65	53
Antal handlagda EBH-ärenden (efterbehandling förörenade områden)	1	2	2	1	1
Antal godkännande av livsmedelsanlägg****	0	0	0	4	9
Antal registrering av livsmedelsanläggning	17	20	15	17	26
Antal misstänkta matförgiftningar	1	0	1	1	1
Antal offentlig kontroll av livsmedelsanlägg	55	50	2	7	6
Antal riskklassificering av livsmedelsanlägg	100	20	2	21	0
Kostnadstäckningsgrad	41 %	38 %	43 %	42 %	41 %

*Ny plan- och bygglag (PBL) trädde i kraft 2 maj, 2011. I nya PBL hanteras bygganmälan i bygglovet och inte i separat bygganmälan som det varit tidigare. I nya PBL ges istället för ett beslut i bygganmälan ett beslut om startbesked. Antalet startbesked finns med i utfall och prognos år 2011. I bygglovsärenden som är inlämnade innan 2 maj 2011 hanteras bygganmälan i separat ärende enligt den gamla lagstiftningen.

**Anmälningsskyldighet gäller i nya PBL för vissa ärenden som inte är kombinerade med bygglovskrav. Dessa ärenden har även tidigare krävt bygganmälan men inte bygglov.

***Har ersatts av ”Antal inspektioner enligt miljöbalken” och ”Antal offentlig kontroll av livsmedelsanläggningar”. 2006-2008 ingick även antal inspektioner enligt djurskyddslagen.

****Ändring i lagstiftningen 1 december 2010 har medfört att antalet godkännandeprovningar avsevärt minskat. Kravet på godkännande gäller numera exempelvis slakterier och mejerier. De flesta livsmedelsanläggningar ska nu registreras.

BUDGET 2012

-Sammanställt blankettunderlag-

BYGG- OCH MILJÖNÄMNDEN

Tjänstemannaförslag

Nämndsbeslut; förslag till budgetberedningen

Enligt KF-direktiv § 83/11 2011-06-27

2011-09-08



BYGG- OCH MILJÖNÄMNDEN, GRUNDBUDGET 2012

BELOPP ANG. I TKR

	BOKSLUT 2010 <small>Enl årsredov</small>	BUDGET 2011 <small>Enl Bu o vpl</small>	GRUND- BUDGET 2012	
Kommunbidrag	4 283	4 470	4 565	
Bidrag	153	325	150	
Övriga intäkter	2 337	2 214	2 570	
SUMMA INTÄKTER	6 773	7 009	7 285	

Personalkostnader (KKL 5)

Lokalkostnader (Hyra, drift)

Övriga kostnader

Kapitalkostnader

SUMMA KOSTNADER

4 315	4 620	4 842	
346	314	443	
2 011	2 058	2 049	
41	17	1	
6 713	7 009	7 335	

RESULTAT

År 2012 = Avvikelse mot ram

60	0	-50
----	---	-----

Kommentar:

Grundbudget 2012 motsvarar samma kvalitetsnivå, personaltäthet etc som beslutad budget 2011 justerat med beslutade volym- och verksamhetsförändringar tom 110630 samt kostnads- och intäktsökn. enligt fastställda direktiv.

ANTAL ÅRSARBETARE

	BOKSLUT 2010	BUDGET 2011	GRUND- BUDGET 2012	
	8,55	8,48	8,48	

SNITTKOSTNAD TKR PER ÅRSARBETARE (KKL 5)

505	545	571
-----	-----	-----

Kommentar:

VOLYM- OCH VERKSAMHETSFÖRÄNDRINGAR 2011-2012

Följande justeringar i grundbudgeten har gjorts jämfört med fastställd budget föregående år
Endast större avvikelser redovisas.

Förändring	Förklaring till förändringen	Ekonomisk effekt 2012
Minskad volym	Se bilaga 1:1	-175
Ökad volym	Se bilaga 1:1	203
Tillkommande nya verksamheter	Se bilaga 1:2	0
Verksamheter som upphör/flyttas	Se bilaga 1:2	0
Nettoeffekt:		28

Ökad kostnad = minus
Minskad kostnad = plus

BYGG- OCH MILJÖNÄMNDEN, GRUNDBUDGET 2012

BILAGA 1:1

LÖP-NR	VERKSAMHETSOMRÅDE	VOLYMMINSKNING/ INTÄKTSBORTFALL	EKONOMISK EFFEKT, TKR
1	Bygg/Fysp/MBK	statsbidrag vindkraftsplan	-175
SUMMA:			-175

Kommentar:

1 I budget för 2011 fanns en intäkt för statsbidrag vindkraftsplanering, ej aktuell 2012.

LÖP-NR	VERKSAMHETSOMRÅDE	VOLYMÖKNING/ INTÄKTSÖKNING	EKONOMISK EFFEKT, TKR
1	Bygg/Fysp/MBK	ökade intäkter	300
2	Miljö myndighetsutövning	ökade intäkter	30
3	Förvaltningen BOM	ökade hyreskostnader	-127
SUMMA:			203

Kommentar:

- 1 Ökade intäkter för Bygg/Fysp/MBK, tillkommer något ökade konsultkostnader.
- 2 Ökade intäkter för verksamheten Miljö myndighetsutövning.
- 3 Ökade hyreskostnader förvaltningen BOM (berör samtliga vht förutom nämnden). Hyra för samma utrymme (8 rum och källare) var år 2010, 316 tkr och år 2012, 399 tkr. Hyresökningen beror på ökad hyra per kontorsrum från och med år 2011, främst pga. ökade kapitalkostnader som har drabbat samtliga nämnder. Samt att Bygg- och miljöförvaltningen från och med år 2011 belastats med kostnader för källarutrymmen vilket man tidigare inte betalt för, 44 tkr. Nämnden anser att man bör ge kompensation i kommunbidraget för hyresökningen eftersom förvaltningen efter ombyggnaden för polisen inte fått mera utrymmen men belastats med ökade kostnader.

På grund av behov av ytterligare rum hyr förvaltningen rum hos annan förvaltning, 44 tkr (detta gjordes även under 2011 men var inte budgeterat).

BYGG- OCH MILJÖNÄMNDEN, GRUNDBUDGET 2012

BILAGA 1:2

LÖP-NR	TILLKOMMANDE NYA VERKSAMHETER	EKONOMISK EFFEKT, TKR
1		0
2		0
OSV		0
SUMMA:		0


Kommentar:

1	
2	
OSV	

LÖP-NR	VERKSAMHETER SOM UPPHÖR ELLER FLYTTAS TILL ANNAN NÄMND	EKONOMISK EFFEKT, TKR
1		0
2		0
OSV		0
SUMMA:		0

Kommentar:

1	
2	
OSV	



BYGG- OCH MILJÖNÄMNDEN, GRUNDBUDGET 2012**NETTOKOSTNAD FÖRDELAD PER VERKSAMHET, TKR**

VERKSAMHET	BOKSLUT 2010	BUDGET 2011	GRUND- BUDGET 2012
Rapport	i Economa	i BoP	
Nämndsverksamhet	194	212	217
BOM gemensam adm	0	0	402
Bygg/Fysp/MBK	1 281	1 183	1 063
Trafik	304	284	249
Miljö- och hälsoskydd, myndighetsutövn.	810	1 352	1 278
Miljö- och hälsoskydd, hållbar utv.	214	230	211
Bostadsanpassning	1 420	1 209	1 195
Kommunbidrag	-4 283	-4 470	-4 565
SUMMA TKR:	60	0	-50

ÅRSARBETARE PER VERKSAMHET

VERKSAMHET	BOKSLUT 2010	BUDGET 2011	GRUND- BUDGET 2012
BOM gemensam adm	0,00	0,00	0,00
Bygg/Fysp/MBK	3,96	3,83	3,83
Trafik	0,43	0,34	0,34
Miljö- och hälsoskydd, myndighetsutövn.	3,15	3,51	3,51
Miljö- och hälsoskydd, hållbar utv.	0,26	0,25	0,25
Bostadsanpassning	0,75	0,55	0,55
SUMMA ÅRSARBETARE:	8,55	8,48	8,48



TJÄNSTEMANNAFÖRSLAG: BYGG- OCH MILJÖFÖRVALTNINGEN

Vf	Löp-nr	Förslag utökningar utöver grundbudget, rangordnade Finansierade genom åtgärder enligt nedan	Konsekvens- beskrivning	Kostnader	Intäkter
		Delsumma:		0	0
		Totalsumma:			0

ÅTGÄRDER FÖR ATT UPPNÅ BUDGET I BALANS ÅR 2012

Som kostnadsminskning/intäktsökning anges endast det belopp som kommer att påverka resultatet 2012. Besparingarna ska vara möjliga att genomföra - åtgärder inom områden där vi är bundna av avtal e t c kan ej föreslås. Effekter på längre sikt anges i konsekvensbeskrivningen.

Vf	Löp-nr	Förslag åtgärder, rangordnat	Konsekvens- beskrivning	Kostnads- minskning	Intäkts- ökning
562	2:1	Samtliga vht. - minskade kostnader personalsociala kostnader m.m.	Bilaga 2	50	
		Delsumma:		50	0
		Totalsumma åtgärder			50
		Avvikelse mellan ram och grundbudget/utökning			-50
			Återstår:		0

Ökad kostnad = minus

Minskad kostnad = plus

FÖRSLAG ÄSKANDEN UTÖVER GRUNDBUDGET, UTÖKNING OCH SPARÅTGÄRDER. ENDAST AKTUELLT OM RAMUTÖKNING BEVILJAS.

Vf	Löp-nr	Förslag äskanden utöver grundbudget, utökning och sparåttg. om ramutökning beviljas. (Rangordnade)	Konsekvens- beskrivning	Kostnader	Intäkter
	3:1	Miljö mynd. - planering för övergång till MÖS	Bilaga 3	-500	
	3:2	Bostadsanp. - högre kostnad för utbetalning av bidrag	Bilaga 3	-200	
	3:3	Bygg/Fysp/MBK - fortsätta arbetet med översiktsplan	Bilaga 3	-250	
	3:4	Bygg/Fysp/MBK - ökade resurser för detaljplanarbete	Bilaga 3	-400	100
	3:5	Bygg/Fysp/MBK - planering för samverkan plan/bygg	Bilaga 3	-500	
		Delsumma:		-1 850	100
		Totalsumma:			-1 750

Ökad kostnad = minus

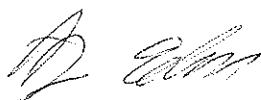
Minskad kostnad = plus

Kommentar:

Rangordningen innebär att det äskande som är mest angeläget står först. Om ramutökning beviljas är första prioritet att inte genomföra sparåtgärderna.

BYGG- OCH MILJÖFÖRV, KONSEKVENSBESK. BILAGA 2**Åtgärd 2:1 - Samtliga vht, minskade kostnader för personalsociala kostnader**

Samtliga verksamheter får en åtstramning vad gäller personalsociala kostnader. Exempelvis externa utgifter för kurser, konferenser och utbildningar, personalrekrytering och personalrepresentation. 25 % av den budgeterade summan sparas in.



BYGG- OCH MILJÖFÖRV, KONSEKVENSBESK. BILAGA 3**Åtgärd 3:1 Miljö myndighetsutövning, planering för övergång till MÖS**

KF har 2010-11-29 beslutat att Karlsborgs kommun ska söka medlemskap i MÖS (Miljönämnden Östra Skaraborg) med inträde senast 2013-01-01. KF ger KS i samarbete med bygg- och miljönämnden i uppdrag att inleda förhandlingar. Planering inför övergång krävs från bygg- och miljöförvaltningen, detta ryms inte i ordinarie budget. Kostnaden är uppskattad till 500 tkr, antingen konsult eller lönekostnad kan bli aktuell.

Åtgärd 3:2-Bostadsanpassning, högre kostnad för utbetalning av bidrag

Genomsnittskostnaden för utbetalning av bostadssociala bidrag har under de fyra senaste åren varit 1 125 tkr. Budgeten har inte haft utrymme för att kompensera den verkliga kostnaden för faktiskt utbetalda bidrag och därför har summan för bidrag varit för lågt budgeterad.

Förvaltningen anser att det är rimligt att budgetera 1 095 tkr för år 2012 . I grundbudgeten för 2012 är kostnaden för bidrag budgeterad till 895 tkr. Om kostnaden varje år är för lågt budgeterad får andra vht kompensera underskottet som bostadsanpassningen genererar, eftersom förvaltningen inte kan påverka kostnaden för bidraget.

Kostnaden för bostadssociala bidrag har i bokslutet de senaste åren varit följande:

år 2007, 1 291 tkr

år 2008, 1 247 tkr

år 2009, 894 tkr

år 2010, 1 072 tkr

Åtgärd 3:3 Bygg/Fysp/MBK, fortsätta arbetet med översiktsplan

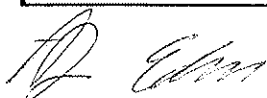
I budget för 2011 finns ett förfogandeanslag hos KS för arbete med översiktsplanering (kan nyttjas under 2011), utöver dessa medel krävs uppskattningsvis ytterligare 250 tkr för att fortsätta arbetet med översiktsplanen.

Antingen konsult eller lönekostnad kan bli aktuell.

Åtgärd 3:4 Bygg/Fysp/MBK, ökade resurser för detaljplanarbete

Ökade resurser för arbete med detaljplaner. Ärendena med pågående planer som ska hanteras är mycket omfattande och många sökande i byggärenden har redan väntat i flera år på att planerna ska blir klara. Arbetet med detaljplaner genererar intäkter.

Antingen konsult eller lönekostnad kan bli aktuell.

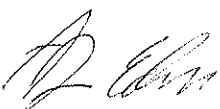


Åtgärd 3:5 Bygg/Fysp/MBK, planering för samverkan plan/bygg

KF har 2010-11-29 beslutat att Karlsborgs kommun ska söka samarbete med Hjo, Tibro och Skövde kommuner för att skapa en gemensam bygg- och planförvaltning. KF ger KS i samarbete med bygg- och miljönämnden i uppdrag att inleda förhandlingar.

Planering inför samverkan krävs från bygg- och miljöförvaltningen. Detta ryms inte i ordinarie budget.

Kostnaden är uppskattad till 500 tkr. Antingen konsult eller lönekostnad kan bli aktuell.



FÖRSLAG TJÄNSTEMANNABUDGET 2012: BYGG- OCH MILJÖF.

NETTOKOSTNAD FÖRDELAD PER VERKSAMHET, TKR

VERKSAMHET	BOKSLUT 2010	BUDGET 2011	TJÄNSTE- MANNA- BUDGET 2012
Rapport	i Economa	i BoP	
Nämndsverksamhet	194	212	215
BOM gemensam adm	0	0	389
Bygg/Fysp/MBK	1 281	1 183	1 053
Trafik	304	284	247
Miljö- och hälsoskydd, myndighetsutövn.	810	1 352	1 258
Miljö- och hälsoskydd, hållbar utv.	214	230	209
Bostadsanpassning	1 420	1 209	1 194
Kommunbidrag	-4 283	-4 470	-4 565
SUMMA TKR:	60	0	0

ÅRSARBETARE PER VERKSAMHET

VERKSAMHET	BOKSLUT 2010	BUDGET 2011	TJÄNSTE- MANNA- BUDGET 2012
BOM gemensam adm	0,00	0,00	0,00
Bygg/Fysp/MBK	3,96	3,83	3,83
Trafik	0,43	0,34	0,34
Miljö- och hälsoskydd, myndighetsutövn.	3,15	3,51	3,51
Miljö- och hälsoskydd, hållbar utv.	0,26	0,25	0,25
Bostadsanpassning	0,75	0,55	0,55
SUMMA ÅRSARBETARE:	8,55	8,48	8,48



TJÄNSTEMANNAFÖRSLAG: BYGG- OCH MILJÖFÖRVALTNINGEN

INVESTERINGSÖNSKEMÅL

OBJEKTVERKSAMHET	INVESTERING 2012	BELOPP TKR	KAPITAL KOSTNAD TKR
	Ingen investering aktuell		
SUMMA :		0	0,00

NÄMNDSBESLUT: BYGG- OCH MILJÖFÖRVALTNINGEN

= Förslag till budgetberedningen

Vf	Löp- nr	Förslag äskanden utöver grundbudget, rangordnade Finansierade genom åtgärder enligt nedan	Konsekvens- beskrivning	Kostnader	Intäkter
					0
		Delsumma:		0	0
		Totalsumma:			0

ÅTGÄRDER FÖR ATT UPPNÅ BUDGET I BALANS ÅR 2012

Ska prioriteras och rangordnas i angelägenhetsordning, dvs hög prioritet innebär att åtgärden ej genomförs vid ev. ramutökning. Åtgärderna innebär en justering av den av förvaltningen framtagna grundbudgeten.

Vf	Löp- nr	Beslutade åtgärder, rangordnat	Konsekvens- beskrivning	Kostnads- minskning	Intäkts- ökning
	4:1	Bygg/Fysp/MBK och Miljö mynd. - ytterligare intäkter	Bilaga 4	0	50
		Delsumma:		0	50
		Totalsumma åtgärder:			50
		Avvikelse mellan ram och grundbudget/äskande:			-50
			Återstår:		0

Ökade kostnad = minus

Minskad kostnad = plus

FÖRSLAG ÄSKANDEN UTÖVER GRUNDBUDGET OCH RAM. ENDAST AKTUELT OM RAMUTÖKNING BEVILJAS

Vf	Löp- nr	Förslag äskanden utöver grundbudget och ram om ramutökning beviljas. (Rangordnade)	Konsekvens- beskrivning	Kostnads- minskning	Intäkts- ökning
	5:1	Miljö mynd. - planering för övergång till MÖS	Bilaga 5	-500	
	5:2	Bostadsanp. - högre kostnad för utbetalning av bidrag	Bilaga 5	-200	
	5:3	Bygg/Fysp/MBK - fortsätta arbetet med översiktsplan	Bilaga 5	-250	
	5:4	Bygg/Fysp/MBK - ökade resurser för detaljplanarbete	Bilaga 5	-400	100
	5:5	Bygg/Fysp/MBK - planering för samverkan plan/bygg	Bilaga 5	-500	
		Delsumma:		-1 850	100
		Totalsumma:			-1 750

Ökad kostnad = minus

Minskad kostnad = plus

Kommentar:

Rangordningen innebär att det äskande som är mest angeläget står först. Om ramutökning beviljas är första prioritet att inte genomföra sparåtgärderna.

BYGG- OCH MILJÖFÖRV, KONSEKVENSBESK. BILAGA 4**Åtgärd 4:1 - Bygg/Fysp/MBK och Miljö mynd. - ytterligare intäkter**

Nämnden vill satsa på ytterligare ökade intäkter för verksamheterna Bygg/Fysp/MBK och Miljö myndighetsutövning.

Det är osäkert hur mycket intäkter den nya plan- och bygglagen kommer att generera samt hur stora intäkter fysisk planering ger. Hur mycket mera intäkter myndighetsutövningen på miljö kan generera hänger samman med hur mycket tid inspektörerna kan vara ute och arbeta på fältet. Det finns bland annat ett behov av avloppsinventeringar som ger intäkter. De fasta årliga intäkterna för tillsynsobjekten på miljö- och hälsoskyddssidan kan inte påverkas i så stor utsträckning.



BYGG- OCH MILJÖFÖRV, KONSEKVENSBESK. BILAGA 5**Åtgärd 5:1 Miljö myndighetsutövning, planering för övergång till MÖS**

KF har 2010-11-29 beslutat att Karlsborgs kommun ska söka medlemskap i MÖS (Miljönämnden Östra Skaraborg) med inträde senast 2013-01-01. KF ger KS i samarbete med bygg- och miljönämnden i uppdrag att inleda förhandlingar. Planering inför övergång krävs från bygg- och miljöförvaltningen, detta ryms inte i ordinarie budget. Kostnaden är uppskattad till 500 tkr, antingen konsult eller lönekostnad kan bli aktuell.

Åtgärd 5:2-Bostadsanpassning, högre kostnad för utbetalning av bidrag

Genomsnittskostnaden för utbetalning av bostadssociala bidrag har under de fyra senaste åren varit 1 125 tkr. Budgeten har inte haft utrymme för att kompensera den verkliga kostnaden för faktiskt utbetalda bidrag och därför har summan för bidrag varit för lågt budgeterad.

Förvaltningen anser att det är rimligt att budgetera 1 095 tkr för år 2012. I grundbudgeten för 2012 är kostnaden för bidrag budgeterad till 895 tkr. Om kostnaden varje år är för lågt budgeterad får andra vht kompensera underskottet som bostadsanpassningen genererar, eftersom förvaltningen inte kan påverka kostnaden för bidraget.

Kostnaden för bostadssociala bidrag har i bokslutet de senaste åren varit följande:

år 2007, 1 291 tkr

år 2008, 1 247 tkr

år 2009, 894 tkr

år 2010, 1 072 tkr

Åtgärd 5:3 Bygg/Fysp/MBK, fortsätta arbetet med översiktsplan

I budget för 2011 finns ett förfogandeanslag hos KS för arbete med översiktsplanering (kan nyttjas under 2011), utöver dessa medel krävs uppskattningsvis ytterligare 250 tkr för att fortsätta arbetet med översiktsplanen.

Antingen konsult eller lönekostnad kan bli aktuell.

Åtgärd 5:4 Bygg/Fysp/MBK, ökade resurser för detaljplanarbete

Ökade resurser för arbete med detaljplaner. Ärendena med pågående planer som ska hanteras är mycket omfattande och många sökande i byggärenden har redan väntat i flera år på att planerna ska bli klara. Arbetet med detaljplaner genererar intäkter.

Antingen konsult eller lönekostnad kan bli aktuell.

Åtgärd 5:5 Bygg/Fysp/MBK, planering för samverkan plan/bygg

KF har 2010-11-29 beslutat att Karlsborgs kommun ska söka samarbete med Hjo, Tibro och Skövde kommuner för att skapa en gemensam bygg- och planförvaltning. KF ger KS i samarbete med bygg- och miljönämnden i uppdrag att inleda förhandlingar.

Planering inför samverkan krävs från bygg- och miljöförvaltningen, detta ryms inte i ordinarie budget.

Kostnaden är uppskattad till 500 tkr, antingen konsult eller lönekostnad kan bli aktuell.



NÄMNDSBESLUT: BYGG- OCH MILJÖFÖRVALTNINGEN

= Förslag till budgetberedningen

NETTOKOSTNAD FÖRDELAD PER VERKSAMHET, TKR

VERKSAMHET	BOKSLUT 2010	BUDGET 2011	NÄMNDS- BUDGET 2012
Rapport	i Economa	i BoP	
Nämndsverksamhet	194	212	217
BOM gemensam adm	0	0	402
Bygg/Fysp/MBK	1 281	1 183	1 028
Trafik	304	284	249
Miljö- och hälsoskydd, myndighetsutövn.	810	1 352	1 263
Miljö- och hälsoskydd, hållbar utv.	214	230	211
Bostadsanpassning	1 420	1 209	1 195
Kommunbidrag	-4 283	-4 470	-4 565
SUMMA TKR:	60	0	0

ÅRSARBETARE PER VERKSAMHET

VERKSAMHET	BOKSLUT 2010	BUDGET 2011	NÄMNDS- BUDGET 2012
BOM gemensam adm	0,00	0,00	0,00
Bygg/Fysp/MBK	3,96	3,83	3,83
Trafik	0,43	0,34	0,34
Miljö- och hälsoskydd, myndighetsutövn.	3,15	3,51	3,51
Miljö- och hälsoskydd, hållbar utv.	0,26	0,25	0,25
Bostadsanpassning	0,75	0,55	0,55
SUMMA ÅRSARBETARE:	8,55	8,48	8,48

NÄMNDSBESLUT: BYGG- OCH MILJÖFÖRVALTNINGEN
 = Förslag till budgetberedningen

INVESTERINGSÖNSKEMÅL

OBJEKT/VERKSAMHET	INVESTERING 2012	BELOPP TKR	KAPITAL KOSTNAD TKR
	Ingen investering aktuell		
SUMMA :		0	0,00



Nämndsbudget 2012 Budget 2011 Bokslut 2010

501000 Bygg- och miljöchef

Intäkter	-7 335	-7 009	-6 773
Kostnader	7 335	7 009	6 713
Netto	0	0	-60

10050 BYGG- OCH MILJÖNÄMND

Kostnader				
50	LÖNER ARBETAD TID	155	131	141
55	KOSTNADSERSÄTTNINGAR	5	6	3
56	SOCIALA AVGIFTER	49	47	45
57	PENSIONSOSTNADER	0	19	0
58	PERSONALSOCIALA KOSTNA	8	8	5
70	TRANSPORTER OCH RESOR	0	1	0
Summa Kostnader		217	212	194
Netto		217	212	194

21500 GEM ADM

Intäkter				
31	TAXOR OCH AVGIFTER	-10	0	0
34	HYROR OCH ARRENDEN	-10	0	0
Summa Intäkter		-20	0	0
Kostnader				
58	PERSONALSOCIALA KOSTNA	50	0	0
61	HYRA/LEASING ANL.TILLG	91	0	0
62	BRÄNSLE, ENERGI, VATTEN	5	0	0
64	FÖRBRUKN. INVENT/MATERI	120	0	0
65	KONTORSMATERIAL, TRYCKS	37	0	0
67	DIV FRÄMMANDE TJÄNSTER	40	0	0
68	TELE-, IT-KOM. POSTBEFO	60	0	0

70	TRANSPORTER OCH RESOR	5	0	0
71	REPRESENTATION	2	0	0
73	FÖRSÄKRINGSAVG.RISKKOS	5	0	0
76	DIVERSE KOSTNADER	7	0	0
	Summa Kostnader	422	0	0
	Netto	402	0	0

21535 BYGG/FYSP/MBK

	Intäkter			
30	FÖRSÄLJNINGSMEDEL	0	0	-9
31	TAXOR OCH AVGIFTER	-1 800	-1 452	-1 721
34	HYROR OCH ARRENDEN	0	-5	-8
35	BIDRAG	0	-175	0
	Summa Intäkter	-1 800	-1 632	-1 739

	Kostnader			
47	KONSULTTJÄNSTER M.M.	325	231	328
50	LÖNER ARBETAD TID	1 453	1 405	1 547
51	LÖNER EJ ARBETAD TID	0	0	31
55	KOSTNADSERSÄTTNINGAR	45	31	33
56	SOCIALA AVGIFTER	596	488	635
57	PENSIONS KOSTNADER	0	18	20
58	PERSONALSOCIALA KOSTNA	40	64	32
60	LOKAL-MARKHYRA, FASTIG.	200	138	155
61	HYRA/LEASING ANL.TILLG	0	36	30
62	BRÄNSLE, ENERGI, VATTEN	0	9	1
64	FÖRBRUKN. INVENT/MATERI	0	52	53
65	KONTORSMATERIAL, TRYCKS	0	20	20
66	REP UHÅLL MASKINER O I	0	0	3
67	DIV FRÄMMANDE TJÄNSTER	105	195	94
68	TELE-, IT-KOM. POSTBEFO	0	50	14
70	TRANSPORTER OCH RESOR	15	7	4
72	ANNONSER, REKLAM, INFORM	45	38	15

73	FÖRSÄKRINGSAVG.RISKKOS	0	19	1
76	DIVERSE KOSTNADER	3	13	3
79	PLANENL AVSKRIVN,NEDSK	1	1	1
	Summa Kostnader	2 828	2 815	3 020
	Netto	1 028	1 183	1 281
<u>24950</u>	<u>TRAFIKSÄKERHETSÅTGÄRDE</u>			
	Intäkter			
34	HYROR OCH ARRENDEN	0	0	0
	Summa Intäkter	0	0	0
	Kostnader			
47	KONSULTTJÄNSTER M.M.	10	16	0
50	LÖNER ARBETAD TID	149	142	161
51	LÖNER EJ ARBETAD TID	0	0	1
56	SOCIALA AVGIFTER	61	52	65
57	PENSIONS KOSTNADER	0	4	2
58	PERSONALSOCIALA KOSTNA	8	8	5
60	LOKAL-MARKHYRA, FASTIG.	18	12	15
61	HYRA/LEASING ANL.TILLG	0	8	4
62	BRÄNSLE, ENERGI, VATTEN	0	1	0
64	FÖRBRUKN. INVENT/MATERI	0	6	4
65	KONTORSMATERIAL, TRYCKS	0	2	1
67	DIV FRÄMMANDE TJÄNSTER	3	8	5
68	TELE-, IT-KOM. POSTBEFO	0	4	2
70	TRANSPORTER OCH RESOR	0	4	1
73	FÖRSÄKRINGSAVG.RISKKOS	0	0	0
76	DIVERSE KOSTNADER	0	1	0
79	PLANENL AVSKRIVN,NEDSK	0	16	39
	Summa Kostnader	249	284	304
	Netto	249	284	304

26100 MILJÖ-HÄLSOSKYDD MYNDI

	Intäkter			
31	TAXOR OCH AVGIFTER	-800	-757	-597
34	HYROR OCH ARRENDEN	0	0	0
	Summa Intäkter	-800	-757	-597
	Kostnader			
47	KONSULTTJÄNSTER M.M.	5	6	2
50	LÖNER ARBETAD TID	1 199	1 186	751
51	LÖNER EJ ARBETAD TID	0	0	11
55	KOSTNADSERSÄTTNINGAR	15	20	6
56	SOCIALA AVGIFTER	492	463	304
57	PENSIONSOSTNADER	0	2	2
58	PERSONALSOCIALA KOSTNA	80	100	68
60	LOKAL-MARKHYRA, FASTIG.	183	117	118
61	HYRA/LEASING ANL.TILLG	0	27	24
62	BRÄNSLE, ENERGI, VATTEN	0	4	1
64	FÖRBRUKN. INVENT/MATERI	0	27	27
65	KONTORSMATERIAL, TRYCKS	0	11	5
66	REP UHÅLL MASKINER O I	0	0	0
67	DIV FRÄMMANDE TJÄNSTER	55	82	51
68	TELE-, IT-KOM. POSTBEFO	0	21	7
70	TRANSPORTER OCH RESOR	20	10	11
71	REPRESENTATION	0	2	0
72	ANNONSER, REKLAM, INFORM	0	2	0
73	FÖRSÄKRINGSAVG. RISKKOS	0	4	2
76	DIVERSE KOSTNADER	14	25	15
79	PLANENL AVSKRIVN, NEDSK	0	0	0
	Summa Kostnader	2 063	2 109	1 408
	Netto	1 263	1 352	810

26300 MILJÖ-HÄLSA HÅLLBAR UT

	Intäkter			
34	HYROR OCH ARRENDEN	0	0	0
35	BIDRAG	-150	-150	-153
	Summa Intäkter	-150	-150	-153
	Kostnader			
47	KONSULTTJÄNSTER M.M.	5	10	0
50	LÖNER ARBETAD TID	111	104	101
51	LÖNER EJ ARBETAD TID	0	0	0
55	KOSTNADSERSÄTTNINGAR	5	3	0
56	SOCIALA AVGIFTER	45	41	40
57	PENSIONS KOSTNADER	0	2	2
58	PERSONALSOCIALA KOSTNA	9	7	5
60	LOKAL-MARKHYRA, FASTIG.	13	24	29
61	HYRA/LEASING ANL.TILLG	0	6	6
62	BRÄNSLE, ENERGI, VATTEN	0	1	0
64	FÖRBRUKN. INVENT/MATERI	0	6	3
65	KONTORSMATERIAL, TRYCKS	0	2	1
67	DIV FRÄMMANDE TJÄNSTER	169	165	170
68	TELE-, IT-KOM. POSTBEFO	0	4	4
70	TRANSPORTER OCH RESOR	0	1	1
73	FÖRSÄKRINGSAVG. RISKKOS	0	1	0
76	DIVERSE KOSTNADER	4	3	4
	Summa Kostnader	361	380	367
	Netto	211	230	214
<u>27900</u>	<u>K-BIDRAG BYGG-MILJÖ</u>			
	Intäkter			
39	INTERNA POSTER	-4 565	-4 470	-4 283
	Summa Intäkter	-4 565	-4 470	-4 283
	Netto	-4 565	-4 470	-4 283

<u>51190</u> <u>BOSTADSANPASSNING</u>				
	Intäkter			
34	HYROR OCH ARRENDEN	0	0	0
	Summa Intäkter	0	0	0
	Kostnader			
45	BIDRAG O TRANSFERERING	895	880	1 072
50	LÖNER ARBETAD TID	186	187	211
55	KOSTNADSERSÄTTNINGAR	0	3	0
56	SOCIALA AVGIFTER	76	65	84
57	PENSIONS KOSTNADER	0	2	2
58	PERSONALSOCIALA KOSTNA	5	12	3
60	LOKAL-MARKHYRA, FASTIG.	29	23	30
61	HYRA/LEASING ANL.TILLG	0	8	8
62	BRÄNSLE, ENERGI, VATTEN	0	2	0
64	FÖRBRUKN. INVENT/MATERI	0	6	4
65	KONTORSMATERIAL, TRYCKS	0	2	1
67	DIV FRÄMMANDE TJÄNSTER	4	12	3
68	TELE-, IT-KOM. POSTBEFO	0	5	2
70	TRANSPORTER OCH RESOR	0	1	0
73	FÖRSÄKRINGSAVG. RISKKOS	0	1	1
76	DIVERSE KOSTNADER	0	0	1
	Summa Kostnader	1 195	1 209	1 421
	Netto	1 195	1 209	1 420

Intern verksamhetsplan för 2012

BYGG- OCH MILJÖ- NÄMNDEN

Ordförande: Anders Lundgren
Tf förvaltningschef: Kjerstin Frank

Antal ledamöter: 7

Antal årsarbetare: 8

INTERN VERKSAMHETSBEKRIVNING

Uppdrag/arbetsområden

- * Lovgivning (bygg, mark, rivning)
- * Tekniska samråd (bygg och rivning)
- * Arbetsplatsbesök (bygg)
- * Strandskydd
- * Tillsyn (PBL och MB)
- * Rådgivning/information (PBL och MB)
- * Planer (ÖP, DP, OB)
- * MBK-verksamhet, kartproduktion och
ajourhållning av kartmaterial
- * Namnsättning av vägar och
adressättning
- * Byggnadsregister
- * Lägenhetsregister
- * Tomtkö
- * Nationella vägdatabasen
- * Trafiksäkerhet
- * Lokala trafikföreskrifter
- * Trafikdispenser
- * Parkeringstillstånd
- * Miljöfarlig verksamhet
- * Förorenade områden
- * Kemiska produkter
- * Avfall
- * Livsmedel
- * Smittskydd
- * Hälsoskydd
- * Strålskydd
- * Naturvård
- * Miljöövervakning
- * Kalkning
- * Bostadsanpassning

BUDGETERAT RESULTAT

Verksamhet	Bokslut 2010		Budget 2011		Budget 2012	
	Kostnad	Intäkt	Kostnad	Intäkt	Kostnad	Intäkt
Nämnden –						
Personal	194		211		217	
Övrigt			1			
Delsumma	194		212		217	
Förvaltningen –						
Gem adm	-	-	-	-	422	20
Bygg/Fysp/MBK	3 020	1 739	2 815	1 632	2 828	1 800
Trafik	304		284		249	
Miljö mynd	1 408	598	2 109	757	2 063	800
Miljö strateg	367	153	381	150	361	150
Bostadsanp	1 420		1 208		1 195	
Delsumma	6 215		7 009	2 539	7 118	
SUMMA	6 713	2 490	7 009	2 539	7 335	2 770
Nettokostnad	4 223		4 470		4 565	
Kommunbidrag		4 283		4 470		4 565
Resultat		60		0		0

PLANERAD VERKSAMHET**Bygg- och miljönämnd**

Åtta nämndsammanträden och åtta arbetsutskott planeras. Nämnden utser ett arbetsutskott som bereder ärendena. Två av arbetsutskottets ledamöter deltar i planeringskommittén samt vid budget- och bokslutsberedningar och presidieträffar (KS)

Bygg- och miljöförvaltningen

Förvaltningen beräknas vid inledningen av 2012 att vara bemannad med åtta personer. En förvaltningschef, tre miljöinspektörer, en bygglovshandläggare, en byggnadsingenjör, en karttekniker, en förvaltningssekreterare samt en förvaltningsassistent.

Allmänt

En stor del av verksamheten består i att handlägga inkomna ärenden samt att ge rådgivning och information till allmänheten.

Arbetet att se över och avsluta de bygglov som hanterades under perioden 1995-2002 har inte kunnat slutföras under 2011 på grund av bristande resurser. Behovet av att fullfölja uppdraget kvarstår.

Inför en eventuell omorganisation går det inte längre att skjuta upp arbetet med att strukturera upp och iordningställa arkiven.

Förvaltningen deltar i kommunala utvecklingsprojekt. Deltagande i kurser och annan utbildning samt anordnande av trivselaktiviteter sker i mån av tid och medel.

För 2012 råder osäkerhet avseende planerad tillsyn enligt miljöbalken samt kontroll enligt livsmedelslagstiftningen. Resurser måste avsättas för att planera för eventuell verksamhetsövergång till MÖS, vilket gör att tillsynen/kontrollen under året kommer att bli lidande.

Beredskap

Förvaltningen deltar i kommunens beredskapsplanering och arbete med risk- och sårbarhetsanalys. Arbete sker för att utveckla och ajourhålla registren inom Bygg- och miljönämndens ansvarsområde. Arbete ska

ske fortlöpande med förberedelse och beredskap inför tänkbara händelser.

Bygg

Utöver att handlägga bygglovsansökningar och förhandsbesked samt genomföra tekniska samråd och arbetsplatsbesök med mera, ska arbete i mån av tid avsättas för att få ovårdade tomter och byggnader åtgärdade.

Plan- och bygglagen ändrades den 2 maj 2011. Ökade resurser krävs såväl vad gäller personal som omkostnader. Bygglov och de tekniska egenskapskraven hanteras numera i ett ärende. Tillsynen blir mer omfattande genom lagstadgade arbetsplatsbesök.

Nya lagstadgade krav på underrättelse och delgivning av byggloven till gränsgrannar och andra sakägare är resurskrävande.

Strandskydd

Arbete med strandskyddsdispenser sker fortlöpande. Från och med 2 maj 2011 handlägger kommunen även strandskyddsärenden inom statligt beslutade vattenskyddsområden och miljöskyddsområden.

Tillsynen bedrivs emellertid i begränsad omfattning. Rutiner för en mer kontinuerlig tillsyn behöver tas fram.

Stadsmiljö

Förvaltningen arbetar i mån av resurser med förslag på åtgärder för att förbättra de offentliga miljöerna i Karlsborgs centrala delar.

Planering

Under året ska arbetet en ny översiktsplan fortsätta (ekonomiska medel finns för närvarande inte).

Detaljplanarbeten ska utföras i första hand för området i anslutning till Forsviks bruk, kvarteret Småstugan och ytterligare några områden där planavtal har ingåtts.

Listan över pågående planarbeten måste revideras och omprioriteras.

Infrastrukturplanering

Förvaltningen ska tillsammans med andra enheter i kommunen arbeta med infrastrukturfrågor av betydelse för kommunen.

MBK-verksamhet

Arbete fortgår med att ajourhålla primärkartan.

Ett ABT avtal är tecknat med lantmäteriet, vilket innebär en årlig ersättning till kontoret. Avtalet innebär bland annat att vi levererar en ajourhållen kartdatabas två gånger per år.

LINA

LINA är det handläggningssystem som ersätter Balk. Webbapplikationen LINA registrerar information om Byggnader, Adresser och Lägenheter. LINA togs i bruk under april månad 2011. Vilken information som ska registreras styrs bland annat av det ABT-avtal som kommunerna tecknat med Lantmäteriet.

Tomtkö

Bygg- och miljöförvaltningen sköter kommunens tomtkö.

Trafik

Arbetet med förnyelse av de lokala trafikföreskrifterna ska prioriteras. Kontinuerlig uppföljning ska ske av trafiksituationen i kommunen.

Miljöfarlig verksamhet

Handlägga löpande ärenden som t.ex. ansökan om avloppstillstånd, ansökan/anmälan om inrättande av värmepumpar och anmälan om miljöfarlig verksamhet.

Komplettera tillsynsregistret i Ecos med ett antal U-objekt (ej anmälningspliktiga miljöfarliga verksamheter) samt bedöma tillsynsbehovet för respektive objekt och i förekommande fall besluta om tillsynsavgifter.

Lantbruk

Utföra miljötillsyn på cirka 30 lantbruksobjekt under året. Vid

inspektionerna kommer bland annat hanteringen av gödsel, bekämpningsmedel och avfall att kontrolleras. För större lantbruksobjekt kan det vara aktuellt att utföra revisioner av deras eventuella egenkontrollprogram. Aktivitet i form av enklare dialogmöten med bland annat LRF kommer att hållas under året.

Enskilda avlopp

I mån av tid fortsätta arbetet med att följa upp pågående ärenden avseende bristfälliga avlopp samt fortsätta med den avloppsinventering som har påbörjats i norra kommundelen.

Cisterner

I mån av tid avsätta resurser för att få ordning på cisternregistret i Ecos. De inventeringar som utförts ska gås igenom och jämföras med uppgifter i räddningstjänstens gamla register.

Förorenade områden

Tillsyn ska bedrivas över eventuella saneringar av förorenade områden. I mån av tid avsätta resurser för att påbörja arbete med ansvarsutredningar i några specifika fall. Fortsätta med påbörjad PCB-tillsyn i mån av tid.

Kemiska produkter

Handlägga löpande ärenden som t.ex. anmälan/ansökan om kemisk bekämpning. Tidigare ärenden avseende kemiska produkter i detaljhandeln ska i mån av tid följas upp.

Köldmedier

Handlägga köldmedierrapporter och rapportera resultatet till Naturvårdsverket.

Avfall

Handlägga löpande ärenden, bl.a. ansökningar om dispens från renhållningsordningen samt anmälningar om kompostering.

Livsmedel

Handlägga löpande ärenden, som t.ex. anmälan om registrering av livsmedelsanläggning. Kontroll och registrering av de

anläggningar som ännu inte har beslut om livsmedelsanläggning enligt gällande lagstiftning kommer att prioriteras. Inspektioner av övriga anläggningar kommer att ske. De livsmedelsanläggningar som inte är riskklassade ska klassas. Livsmedelsverket har fastställt en ny vägledning för riskklassning av livsmedelsanläggning och beräkning av kontrolltid, som ska tillämpas från och med den 1 januari 2012. Alla livsmedelsanläggningar ska klassas om enligt den nya vägledningen.

Årlig rapportering

Rapportera till Livsmedelsverket om föregående års livsmedelskontroll.

Projekt

I mån av tid delta i länets PIK-projekt och/eller Livsmedelsverkets riksprojekt.

Smittskydd

Vid behov svara för att smittskyddsåtgärder vidtas i händelse av objektburen smitta. I förekommande fall bistå smittskyddsläkare med provtagning av misstänkta smittkällor.

Hälsoskydd

Handlägga löpande ärenden, som t.ex. klagomålsärenden och anmälan om verksamheter (t.ex. badanläggningar, hygienisk behandling som innebär risk för blodsmitta samt lokaler för undervisning eller resurscenter). I mån av tid genomföra tillsyn av hälsoskyddsobjekt samt delta i projekt initierade av olika myndigheter m.fl.

Hälsoskyddsobjekten ska inventeras och komplettering ske i tillsynsregistret i Ecos (fortsättning från föregående år). Så långt det hinns med ska arbete med att riskklassa hälsoskyddsobjekten och besluta om tillsynsavgifter göras.

Förmedla dosor för mätning av radon.

Luftvårdsfrågorna sköts i första hand genom deltagande i luftvårdsförbundet Luft i Väst.

Miljöövervakning/Naturvård

Inför eventuell verksamhetsövergång till MÖS kommer ansvaret för vissa arbetsuppgifter att läggas på kommunstyrelsen. Nämnden måste informera kommunstyrelsen om bland annat recipientkontrollen för norra Vätterns avrinningsområde och om kommunens kalkningsverksamhet.

Recipientkontroll

Recipientkontrollen inom norra Vätterns avrinningsområde övervakas. Nämnden betalar en årlig avgift för kontrollen.

Kalkning

Kalkning ska utföras enligt fastställd kalkningsplan. Kalkeffektkontroll utförs av förvaltningens personal genom vattenprovtagning före och efter kalkning.

Naturvård

I mån av tid ska förvaltningen vara engagerad i de naturvårdsfrågor som väcks.

Strålskydd

Mätning av bakgrundsstrålning på fyra platser i kommunen sker var sjunde månad. Under 2012 genomförs mätningarna under juni månad. Mätresultaten rapporteras till Strålsäkerhetsmyndigheten.

Inventering av solarier samt tillsyn kommer att ske i mån av tid.

Bostadsanpassning

Bygg- och miljöförvaltningen sköter handläggningen av bostadsanpassningsärenden inklusive beslut och utbetalning av bidrag.

Följande ändringar och tillägg föreslås till taxa för bygglov mm antagen 2011-03-28 att tillämpas till dess att ny taxa antas.

Tabell 7

Övriga lov eller anmälningsskyldiga åtgärder.

Denna tabell kompletteras med

Fasadändring, mindre HF 20

Fasadändring, större HF 45

Avsnittet om skyltar ersätts med nedanstående tabell:

Avgift för skyltar och ljusanordningar/skytlov = SF

I områden med skyddsbestämmelser eller som fått utökad bygglovplikt multipliceras SF med faktorn 2.

Skyltar, ljusanordningar	SF
Skylt riktad huvudsakligen mot väg 49	200 HF
Skylt vid större väg/gata, längs trafikleder eller i andra utsatta lägen	120 HF
Skylt vid gata, skylt som ska synas på långt håll, skyltpelare, stadspelare m.fl.	60 HF
Skylt, > 1,5 m ² , oftast på fasad - utöver den första skylten i samma ansökan lägger man till 15 HF per skylt	40 HF
Skylt, > 0,8 m ² , ≤ 1,5 m ² , oftast på fasad - utöver den första skylten i samma ansökan lägger man till 10 HF per skylt	30 HF
Skylt ≤ 0,8 m ² Om man har flera småskyltar debiteras 5 HF per styck utöver den första skylten	25 HF
Byte till lika stor skylt eller ändring av befintlig skylt	20 HF

Tabell 13 ersätts med:

Ersättning för planläggning, planavgift = PF x OF. (OF enligt tabell 1).

Objekt	Planfaktor PF för nybyggnad	Planfaktor PF för tillbyggnad	Planfaktor PF vid ändring
Områdesbestämmelser	25 HF	15 HF	10 HF
Detaljplan	50 HF	30 HF	15 HF
Fastighetsplan (PBL): Utan villkorsprövning enligt anläggningslagen, AL Med villkorsprövning enligt AL	25 HF 30 HF	15 HF 20 HF	
Planavgift där OF inte föreligger utan tiddebitering sker sätts till 1,2 x (avgift för bygglov + avgift för startbesked)			

I tabell 14 tillkommer:

Avgift för tillfälligt nyttjande av analog primär/baskarta.

Avgiften uttas för varje användning eller enligt avtal om nyttjandet.

Underlagskarta Format och skala	Inom detaljplan	Utanför detaljplan
A4 skala 1:500	6 HF	4 HF
A4 skala 1:1000	8 HF	5 HF
A3 skala 1:500	8 HF	5 HF
A3 skala 1:1000	10 HF	6 HF

För övriga kartor uttas avgift enligt formeln $0,35 \times \text{HF} \times \text{antal kB datamängd}$.

F2B

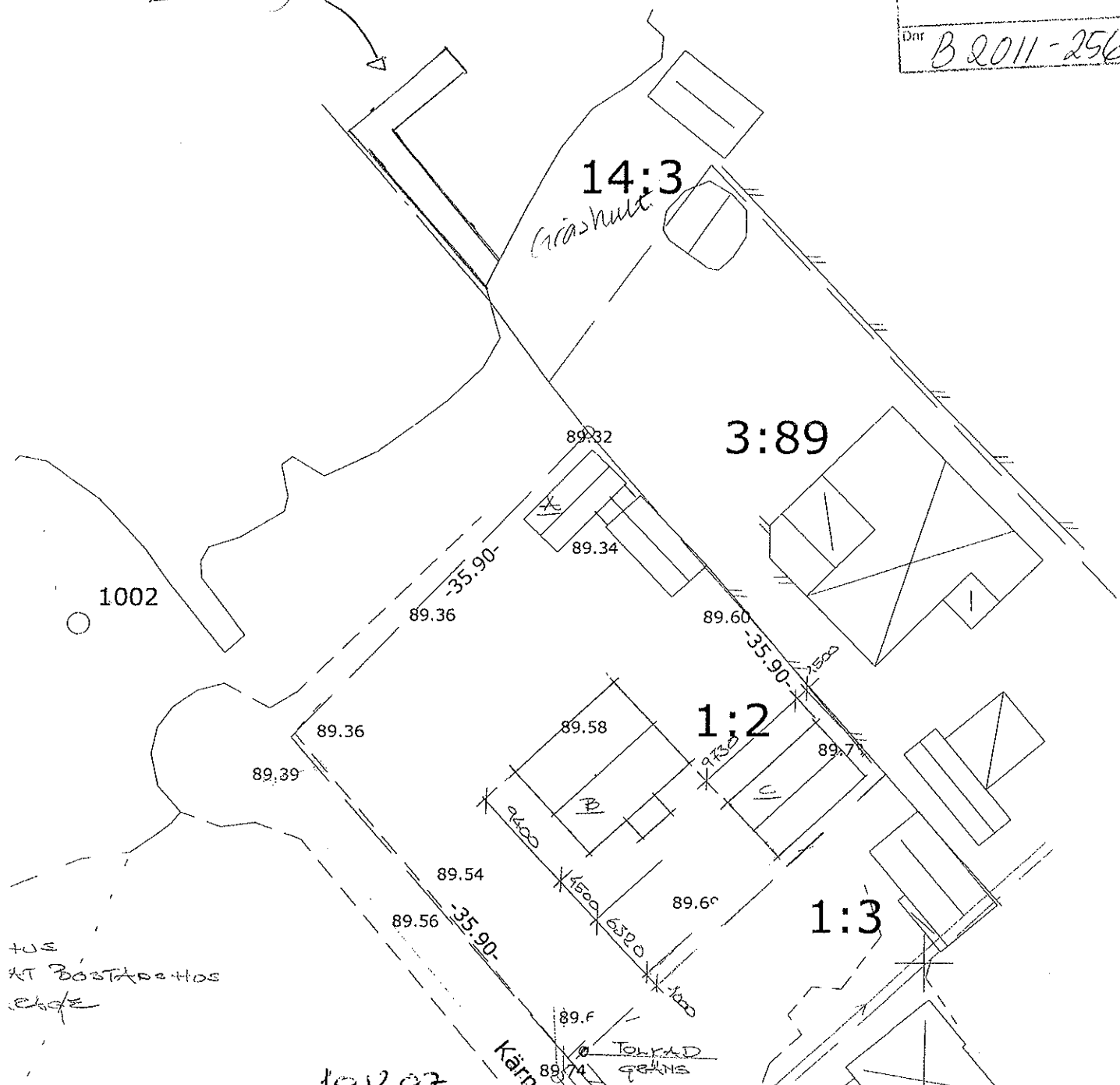
D 2010-83



nöjliga att redovisa med exakta lägen

Föreslagen bygga

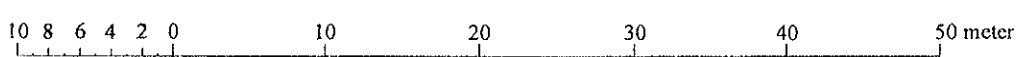
KARLSBORGS KOMMUN
 BYGG- OCH MILJÖNÄMNDEN
 2011-04-29
 Dnr B 2011-256

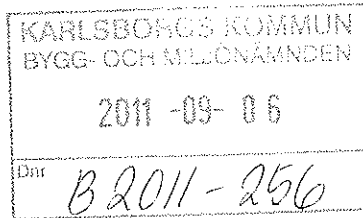


hus
 AT BOSTADSHUS
 EDGE

ärnebacken 1:2	Rev dat
	RITN NR :
	H0
	Situationsplan
	Ritn. dat :
	101106
Aiff Fallander	
1:500	

Ritningsförteckning			
Rit nr	Avseer	Dat	Rev.
H0	Situationsplan 1:500	101106	101203
H1	Plan Fasader Uthus	101106	
H2	Fasader Bostadshus	101106	
M3-22182	Plan Fasader Sektion Garage	101021	101116





Bygg- och miljönämnden
Karlsborgs kommun
546 82 Karlsborg

Strandskyddsdispens för brygga på fastigheten Gräshult 14:3

Dnr B 2011-256

Det har kommit brev till oss med information om ett förslag till beslut i bygg- och miljönämnden och att vi kan komma in med synpunkter.

I det vi fått står det att en avvägning ska göras mellan den enskildes intresse att ta marken eller vattnet i anspråk och syftena med strandskyddet. Men vi kan inte se att det görs någon sådan där man alls bryr sig om vårt intresse att ha en brygga. Och det som kan stå i motsats till det överbetonas. Våra tomter ligger i en rad av villatomter utefter stranden. De flesta av de tomterna sträcker sig inte ut i vattnet men i några fall äger dom också vatten. Alla har bryggor och andra anläggningar vid stranden. Det har funnits bryggor i vattnet också framför våra tomter. När vi nu också önskar oss brygga samarbetar vi om en gemensam brygga vilket måste räknas till vår fördel. Och vi begränsa påverkan ytterligare och preciserar nu den vinklade delen till att vara 7 meter lång.

Det finns det inget speciellt djurliv eller någon särskild växtlighet på den plats vi vill bygga vår gemensamma brygga. Det finns inga naturvärden som är så stora att de måste hindra bygget av bryggan.

Bottensjön används av många med båtar. Sjön är på många ställen grund och det är svårt att komma in till land på sina ställen. Om vår brygga byggs skulle det snarare bli lättare än svårare för båtar. Det är många som badar i Bottensjön, men inte så många vid våra tomter. De väljer andra platser som är bättre för bad. Vår brygga kommer inte göra det svårare eller motverka möjligheterna att bada i sjön. Vi tycker inte att bryggan begränsar allmänhetens friluftsliv.

I det som skickades till oss står det att bygg- och miljönämnden gett ett uppdrag att utarbeta en detaljplan. Vi har hört talas om det men att det då troligen skulle bli så att kommunen inte ska ordna någon passage utefter vattnet. Det är inte framför oss som det stora problemet finns utan utefter vattnet vid de andra tomterna i raden av villor. Det är besvärligt och kostsamt eftersom kommunen måste lösa in mark och de anläggningar som finns för att kunna komma fram med en passage där. Bygget av vår brygga ger inte mer problem för passagen. Bryggan påverkar området i vattnet och fästet mot land. Vår ansökan om strandskyddsdispens begränsas till det. Marken mellan våra tomter och stranden som ingår i Gräshult 14:3 och Kärnebäcken 1:1 fortsätter att vara som idag tills något annat bestäms. Möjligheten finns kvar att lägga in en passage i detaljplanen om kommunen vill göra det.

Ann-Louise Wååg



Carina Eggen

