

## Budget och verksamhetsplan för 2011

# BYGG- OCH MILJÖNÄMNDEN

Ordförande: Anders Lundgren  
Förvaltningschef: Bo Björkman

Antal ledamöter: 7

Antal årsarbetare: 8,48

## UPPDRAG

Bygg- och miljönämnden ansvarar för kommunens myndighetsutövning och planering omfattande plan- och byggnadsväsendet, livsmedels-, miljö- och hälsoskyddsärenden, trafikärenden samt bostadsanpassningsärenden. Nämnden ansvarar även för kommunens kartförsörjning. Lagstiftningen inom respektive område styr verksamheten och större delen av nämndens arbete består i att tillämpa lagstiftningen. Nämndens oberoende är betydelsefull eftersom nämnden även ska granska kommunens egen verksamhet.

Till Bygg- och miljönämnden hör Bygg- och miljöförvaltningen. Förvaltningens uppgift är att utföra de arbetsuppgifter och

förbereda de ärenden som ankommer på nämnden. Flertalet av nämndens beslut är delegationsbeslut. En stor del av arbetet är lagreglerad tillsyn. Förvaltningens uppdrag innefattar att inom rimlig tid utföra en korrekt och saklig handläggning av ärenden samt att ge råd och upplysningar till allmänheten inom nämndens sakområden. Bemanningen ska vara tillräcklig för att ge allmänheten goda möjligheter att kontakta förvaltningen.

Nämnden och förvaltningen ska utöver myndighetsutövning aktivt arbeta för att utveckla kommunen inom bygg-, miljö-, kart- och trafikområdena.

## RESULTATBUDGET

(tkr)	Bokslut 2009	Budget 2010	Budget 2011	Plan 2012	Plan 2013
<b>Verksamhetens intäkter</b>					
Kommunbidrag	3 637	4 283	4 470	4 559	4 650
Bidrag	141	325	325	332	339
Övriga intäkter	2 044	2 193	2 214	2 258	2 303
<b>Summa intäkter</b>	<b>5 822</b>	<b>6 801</b>	<b>7 009</b>	<b>7 149</b>	<b>7 292</b>
<b>Verksamhetens kostnader</b>					
Personalkostnader	3 509	4 553	4 620	4 712	4 806
Lokalkostnader	307	308	314	320	326
Övriga kostnader	1 843	1 900	2 058	2 117	2 160
Kapitalkostnader	72	40	17	0	0
<b>Summa kostnader</b>	<b>5 731</b>	<b>6 801</b>	<b>7 009</b>	<b>7 149</b>	<b>7 292</b>
<b>Årets resultat</b>	<b>91</b>	<b>0</b>	<b>0</b>	<b>0</b>	<b>0</b>

## VERKSAMHETSBESKRIVNING

### Nuläge

Ärendevolymen har efter flera års uppgång återgått till en mer normal nivå. En ny bygglovshandläggare har tillträtt anställning sedan början av året. En planarkitekt har varit tillfälligt anställd sedan slutet av 2009 och en miljöinspektör har varit tillfälligt anställd sedan början av 2010 för att huvudsakligen arbeta med hälsoskyddstillsyn. Dessa tillfälliga anställningar avslutas under hösten. Trots förstärkningarna är arbetsbelastningen i förhållande till personalresurserna otillräckliga och flera i lag angivna nämnds-uppgifter kan inte blir utförda. De personalförstärkningar som varit har inte varit tillräckliga för arbetsbehovet. Akuta arbetsförskjutningar har skett genom att lagändringar föranlett koncentration på detaljplaner som berörs av strandskyddsbestämmelserna. Översiktsplaneringen har skjutits framåt och är tänkt att starta upp mer intensivt mot slutet av året. Arbetet med detaljplan för flottilj-området har påbörjats och även den för museiområdet i Forsvik Inget nämvärt arbete bedrivs med hållbar utveckling och annat strategiskt miljöarbete. Endast akuta trafikärenden hanteras. Resurserna är minskade för arkivvård och även administrationen i övrigt blir eftersatt.

### Mål och riktlinjer för verksamheten

I enlighet med kommunallagen ska kommuner fastställa verksamhetsmål som leder till god ekonomisk hushållning. I Karlsborgs kommun har nämnder/förvaltningar utarbetat egna mål för respektive verksamhet. Följande mål gäller för Bygg- och miljönämndens verksamhet:

Tillvarata samordningsmöjligheter inom förvaltningen.

Tillvarata samarbetsmöjligheter med närliggande kommuner.

Intäkter ska tas in i den utsträckning som verksamheten ger möjlighet till. Taxor ska ligga på liknande nivå som i grannkommuner.

Minska körsträckor och arbetstidsåtgång genom samordning och samplanering av besiktningssesor.

Organisationen ska stimulera personalen till kompetens- och verksamhetsutveckling, delaktighet, ansvarstagande och engagemang.

Vara sparsam med kostnader som inte leder till ökad kvalitet och effektivitet.

### Planerade förändringar 2011

Den budget som nu föreslås förutsätter att det görs översyn av taxorna och som ger intäktsoökningar som svarar mot kostnadsökningarna för varor och personal. De nya taxorna skall beslutas samtidigt som budgeten beslutas.

Bygg- och miljöförvaltningen ska även i fortsättningen engagera sig i kommunens utvecklingsarbete samt i projekt som syftar till att förbättra den fysiska miljön i tätorter. Det arbetet har blivit mer aktualiserat genom att beslut har fattats av kommunfullmäktige om vision 2020. En tillkommande svårighet är att den ändrade genomfarten i Karlsborg utgick som ett prioriterat infrastrukturobjekt vid fördelningen av statliga medel i regionen under den kommande tioårsperioden. Eftersom det ger en acceptabelt lång väntan måste nya sätt att få igång genomförandet sökas. Det är viktigt att avsätta resurser för det planeringsarbetet.

Den nya plan- och bygglagen ska börja tillämpas från och med den 2 maj 2011. Personalresurserna utökas för att klara tillkommande arbete.

### Utblick 2012-2013

Nämndens arbetsbelastning kommer att drastiskt öka som följd av lagändringar och den utökning av tillsynen över nämndens verksamhet som kommer. Det blir allt mer ohållbart att inte ha nödvändiga resurser för trafiksäkerhetsarbete. Möjligheterna till effektiviseringar är begränsade. Karlsborgs kommuns avgifter ligger numera så pass högt

## Budget och verksamhetsplan för 2011

att vi inte kan göra ytterligare några stora höjningar av taxorna utan att kommunen sticker ut i förhållande till grannkommunerna. Ambitionerna att utveckla samarbetsformer

med andra kommuner fortsätter. Lönenivåerna inom arbetsområdet bedöms komma att behöva höjas för att vi ska kunna attrahera och behålla arbetskraft med hög kompetens.

### VERKSAMHETSMÅTT

Nämndens verksamhet baseras på inkommande ärenden samt på löpande tillsyn och kontroll som nämnden är skyldig att utföra enligt lag. Det är svårt att finna relevanta verksamhetsmått som belyser arbetsvolymen

på ett bra sätt. Nämnden kan inte påverka hur många och vilka ansökningar som inkommer. Kostnadstäckningsgraden är beräknad exklusive bidragen från staten för kalkning och bidragen till bostadsanpassning.

VERKSAMHETSMÅTT	Budget 2011	Budget 2010	Bokslut 2009	Bokslut 2008	Bokslut 2007
Antal nämndsammanträden	9	8	8	8	9
Antal nämndärenden	140	120	126	105	97
Antal registrerade ärenden	1150*	1300	1081	1221	1257
Antal avslutade ärenden	1150*	1300	1044	1375	1228
Andel vid överprövning ändrade beslut	25 %	20 %	-	-	-
Antal antagna planer	2	5	8	6	2
Antal nybyggnadskartor	25	20	18	19	20
Antal beviljade bygglov och rivningslov	120	120	126	161	187
Antal beslutade bygganm och rivningsanm	50*	120	105	143	170
Antal besiktningar i samband med byggen	70*	-	-	-	-
Antal parkeringstillstånd	30	32	44	23	32
Antal beslutade bostadsanpassningar	70	70	57	82	67
Antal miljöinspektioner	**	**	105	130	175
Antal miljöprovtagningar	70	80	68	95	60
Antal inspektioner enligt miljöbalken	110	110	98	80	105
Antal beslutade avloppsärenden	20	15	16	21	19
Antal beslutade värmepumpsärenden	50	60	65	53	42
Antal handlagda EBH-ärenden (efterbehandling förorenade områden)	2	1	1	1	5
Antal godkännande av livsmedelsanläggning	0	0	4	9	9
Antal registrering av livsmedelsanläggning	20	12	17	26	23
Antal misstänkta matförgiftningar	0	0	1	1	1
Antal offentlig kontroll av livsmedelsanlägg	50	25	7	6	1
Antal riskklassificering av livsmedelsanlägg	20	16	21	0	86
Kostnadstäckningsgrad	38 %	37 %	42 %	41 %	52 %

\* Bygglov och bygganmälan är sammanslaget till ett ärende i den nya plan- och bygglagen. Inom ramen för ett bygglovärende ska besiktningar utföras på byggena.

\*\* Har ersatts av ”Antal inspektioner enligt miljöbalken” och ”Antal offentlig kontroll av livsmedelsanläggningar”. 2006-2008 ingick även antal inspektioner enligt djurskyddslagen.

		Budget 2011	Budget 2010
<b><u>501000</u></b>	<b><u>BO BJÖRKMAN</u></b>		
	Intäkter	-7 009	-6 801
	Kostnader	7 009	6 801
	Netto	0	0
<b><u>10050</u></b>	<b><u>BYGG- OCH MILJÖNÄMND</u></b>		
	Kostnader		
50	LÖNER ARBETAD TID	131	147
55	KOSTNADSERSÄTTNIGNAR	6	4
56	SOCIALA AVGIFTER	47	46
57	PENSIONS KOSTNADER	19	0
58	PERSONALSOCIALA KOSTNA	8	7
70	TRANSPORTER OCH RESOR	1	1
71	REPRESENTATION	0	2
	Summa Kostnader	212	207
	Netto	212	207
<b><u>21531</u></b>	<b><u>BYGGLOVSVERKSAMHET MM</u></b>		
	Intäkter		
31	TAXOR OCH AVGIFTER	-750	-816
34	HYROR OCH ARRENDEN	-5	-3
	Summa Intäkter	-755	-819
	Kostnader		
47	KONSULTTJÄNSTER M.M.	20	20
50	LÖNER ARBETAD TID	818	592
55	KOSTNADSERSÄTTNIGNAR	10	10
56	SOCIALA AVGIFTER	257	241
57	PENSIONS KOSTNADER	8	8
58	PERSONALSOCIALA KOSTNA	27	26
60	LOKAL-MARKHYRA, FASTIG.	48	47
61	HYRA/LEASING ANL.TILLG	20	17
62	BRÄNSLE, ENERGI, VATTEN	7	5
64	FÖRBRUKN. INVENT/MATERI	27	23
65	KONTORS MATERIAL, TRYCKS	10	10
67	DIV FRÄMMANDE TJÄNSTER	62	60
68	TELE-, IT-KOM. POSTBEFO	32	21
70	TRANSPORTER OCH RESOR	5	5
72	ANNONSER, REKLAM, INFORM	28	3
73	FÖRSÄKRINGSAVG. RISKKOS	5	5
76	DIVERSE KOSTNADER	9	2
79	PLANENL AVSKRIVN, NEDSK	1	1
	Summa Kostnader	1 394	1 096
	Netto	639	277

		Budget 2011	Budget 2010
<b><u>21532</u></b>	<b><u>FYSISK PLANERING MM</u></b>		
	Intäkter		
31	TAXOR OCH AVGIFTER	-280	-258
35	BIDRAG	-175	-175
	Summa Intäkter	-455	-433
	Kostnader		
47	KONSULTTJÄNSTER M.M.	71	70
50	LÖNER ARBETAD TID	405	686
55	KOSTNADSERSÄTTNINGAR	18	20
56	SOCIALA AVGIFTER	160	280
57	PENSIONSOSTNADER	8	8
58	PERSONALSOCIALA KOSTNA	21	24
60	LOKAL-MARKHYRA, FASTIG.	48	47
61	HYRA/LEASING ANL.TILLG	8	7
62	BRÄNSLE, ENERGI, VATTEN	1	1
64	FÖRBRUKN. INVENT/MATERI	12	10
65	KONTORSATERIAL, TRYCKS	5	5
67	DIV FRÄMMANDE TJÄNSTER	68	42
68	TELE-, IT-KOM. POSTBEFO	10	10
70	TRANSPORTER OCH RESOR	1	1
72	ANNONSER, REKLAM, INFORM	10	10
73	FÖRSÄKRINGSAVG. RISKKOS	10	10
76	DIVERSE KOSTNADER	2	2
	Summa Kostnader	858	1 233
	Netto	403	800
<b><u>21533</u></b>	<b><u>MBK</u></b>		
	Intäkter		
31	TAXOR OCH AVGIFTER	-422	-410
	Summa Intäkter	-422	-410
	Kostnader		
47	KONSULTTJÄNSTER M.M.	140	130
50	LÖNER ARBETAD TID	181	176
55	KOSTNADSERSÄTTNINGAR	3	3
56	SOCIALA AVGIFTER	71	71
57	PENSIONSOSTNADER	2	2
58	PERSONALSOCIALA KOSTNA	16	16
60	LOKAL-MARKHYRA, FASTIG.	42	41
61	HYRA/LEASING ANL.TILLG	8	7
62	BRÄNSLE, ENERGI, VATTEN	1	1
64	FÖRBRUKN. INVENT/MATERI	13	10
65	KONTORSATERIAL, TRYCKS	5	4
67	DIV FRÄMMANDE TJÄNSTER	65	63
68	TELE-, IT-KOM. POSTBEFO	8	10
70	TRANSPORTER OCH RESOR	1	1
73	FÖRSÄKRINGSAVG. RISKKOS	4	4
76	DIVERSE KOSTNADER	2	2

		Budget 2011	Budget 2010
	Summa Kostnader	562	541
	Netto	140	131
<b><u>24950</u></b>	<b><u>TRAFIKSÄKERHETSÅTGÄRDE</u></b>		
	Kostnader		
47	KONSULTTJÄNSTER M.M.	16	16
50	LÖNER ARBETAD TID	142	127
56	SOCIALA AVGIFTER	52	52
57	PENSIONS KOSTNADER	4	4
58	PERSONALSOCIALA KOSTNA	8	8
60	LOKAL-MARKHYRA, FASTIG.	12	12
61	HYRA/LEASING ANL.TILLG	8	3
62	BRÄNSLE, ENERGI, VATTEN	1	1
64	FÖRBRUKN. INVENT/MATERI	6	5
65	KONTORS MATERIAL, TRYCKS	2	2
67	DIV FRÄMMANDE TJÄNSTER	8	15
68	TELE-, IT-KOM. POSTBEFO	4	4
70	TRANSPORTER OCH RESOR	4	4
76	DIVERSE KOSTNADER	1	0
79	PLANENL AVSKRIVN, NEDSK	16	39
	Summa Kostnader	284	292
	Netto	284	292
<b><u>26100</u></b>	<b><u>MILJÖ-HÄLSOSKYDD MYNDI</u></b>		
	Intäkter		
31	TAXOR OCH AVGIFTER	-757	-704
34	HYROR OCH ARRENDEN	0	-2
	Summa Intäkter	-757	-706
	Kostnader		
47	KONSULTTJÄNSTER M.M.	6	6
50	LÖNER ARBETAD TID	1 188	1 000
55	KOSTNADSERSÄTTNIGNAR	20	25
56	SOCIALA AVGIFTER	462	404
57	PENSIONS KOSTNADER	2	2
58	PERSONALSOCIALA KOSTNA	100	106
60	LOKAL-MARKHYRA, FASTIG.	117	115
61	HYRA/LEASING ANL.TILLG	27	24
62	BRÄNSLE, ENERGI, VATTEN	4	4
64	FÖRBRUKN. INVENT/MATERI	27	23
65	KONTORS MATERIAL, TRYCKS	11	10
67	DIV FRÄMMANDE TJÄNSTER	82	66
68	TELE-, IT-KOM. POSTBEFO	21	21
70	TRANSPORTER OCH RESOR	10	10
71	REPRESENTATION	2	2
72	ANNONSER, REKLAM, INFORM	2	2
73	FÖRSÄKRINGS AVG. RISKKOS	4	4
76	DIVERSE KOSTNADER	25	25

		Budget 2011	Budget 2010
	Summa Kostnader	2 110	1 849
	Netto	1 353	1 143
<b><u>26300</u></b>	<b><u>MILJÖ-HÄLSA HÅLLBAR UT</u></b>		
	Kostnader		
47	KONSULTTJÄNSTER M.M.	10	10
50	LÖNER ARBETAD TID	80	76
55	KOSTNADSERSÄTTNINGAR	3	3
56	SOCIALA AVGIFTER	32	31
57	PENSIONS KOSTNADER	2	2
58	PERSONALSOCIALA KOSTNA	7	8
60	LOKAL-MARKHYRA, FASTIG.	21	21
61	HYRA/LEASING ANL.TILLG	5	3
62	BRÄNSLE, ENERGI, VATTEN	0	1
64	FÖRBRUKN. INVENT/MATERI	6	1
65	KONTORS MATERIAL, TRYCKS	2	2
67	DIV FRÄMMANDE TJÄNSTER	15	8
68	TELE-, IT-KOM. POSTBEFO	4	2
70	TRANSPORTER OCH RESOR	1	1
73	FÖRSÄKRINGSAVG. RISKKOS	1	1
76	DIVERSE KOSTNADER	3	3
	Summa Kostnader	192	173
	Netto	192	173
<b><u>26310</u></b>	<b><u>KALKNING</u></b>		
	Intäkter		
35	BIDRAG	-150	-150
	Summa Intäkter	-150	-150
	Kostnader		
50	LÖNER ARBETAD TID	24	23
56	SOCIALA AVGIFTER	9	9
60	LOKAL-MARKHYRA, FASTIG.	3	3
61	HYRA/LEASING ANL.TILLG	1	1
62	BRÄNSLE, ENERGI, VATTEN	1	1
67	DIV FRÄMMANDE TJÄNSTER	150	150
	Summa Kostnader	188	187
	Netto	38	37
<b><u>27900</u></b>	<b><u>K-BIDRAG BYGG-MILJÖ</u></b>		
	Intäkter		
39	INTERNA POSTER	-4 470	-4 283
	Summa Intäkter	-4 470	-4 283

		<b>Budget 2011</b>	<b>Budget 2010</b>
	Netto	-4 470	-4 283
<b><u>51190</u></b>	<b><u>BOSTADSANPASSNING</u></b>		
	Kostnader		
45	BIDRAG O TRANSFERERING	880	860
50	LÖNER ARBETAD TID	187	208
55	KOSTNADSERSÄTTNINGAR	3	3
56	SOCIALA AVGIFTER	65	85
57	PENSIONS KOSTNADER	2	2
58	PERSONALSOCIALA KOSTNA	12	8
60	LOKAL-MARKHYRA, FASTIG.	23	22
61	HYRA/LEASING ANL.TILLG	8	7
62	BRÄNSLE, ENERGI, VATTEN	2	2
64	FÖRBRUKN. INVENT/MATERI	6	5
65	KONTORS MATERIAL, TRYCKS	2	2
67	DIV FRÄMMANDE TJÄNSTER	12	12
68	TELE-, IT-KOM. POSTBEFO	5	5
70	TRANSPORTER OCH RESOR	1	1
73	FÖRSÄKRINGS AVG. RISKKOS	1	1
	Summa Kostnader	1 209	1 223
	Netto	1 209	1 223



## Intern verksamhetsplan för 2011

# BYGG- OCH MILJÖNÄMNDEN

Ordförande: Anders Lundgren  
Förvaltningschef: Bo Björkman

Antal ledamöter: 7

Antal årsarbetare: 8,48

## INTERN VERKSAMHETSBEKRIVNING

### Uppdrag/arbetsområden

- |  |   |
|--|---|
| <ul style="list-style-type: none"> <li>* Lovgivning (bygg, mark, rivning)</li> <li>* Bygg- rivningsanmälan</li> <li>* Strandskydd</li> <li>* Tillgänglighet</li> <li>* Funktionskontroll av ventilation</li> <li>* Energideklaration</li> <li>* Stadsmiljöprojekt</li> <li>* Planer (ÖP, DP, OB, FP)</li> <li>* Infrastrukturplanering</li> <li>* MBK-verksamhet, kartproduktion och ajourhållning av kartmaterial</li> <li>* Namnsättning av vägar och adressättning</li> <li>* Byggnadsregister</li> <li>* Lägenhetsregister</li> <li>* Nationella vägdatabasen</li> <li>* Förköpsärenden</li> </ul> | <ul style="list-style-type: none"> <li>* Tomtkö</li> <li>* Trafiksäkerhet</li> <li>* Lokala trafikföreskrifter</li> <li>* Trafikdispenser</li> <li>* Parkeringstillstånd</li> <li>* Miljöfarlig verksamhet</li> <li>* Förenade områden</li> <li>* Kemiska produkter</li> <li>* Avfall</li> <li>* Livsmedel</li> <li>* Smittskydd</li> <li>* Hälsoskydd</li> <li>* Strålskydd</li> <li>* Naturvård</li> <li>* Miljöövervakning</li> <li>* Kalkning</li> <li>* Bostadsanpassning</li> </ul> |
|--|---|

## BUDGETERAT RESULTAT

Verksamhet	Bokslut 2009		Budget 2010		Budget 2011	
	Kostnad	Intäkt	Kostnad	Intäkt	Kostnad	Intäkt
<b>Nämnden –</b>						
Personal	203		204		211	
Övrigt			3		1	
<b>Delsumma</b>	<b>203</b>		<b>207</b>		<b>212</b>	
<b>Förvaltningen –</b>						
Bygg	999	655	1 096	819	1 395	755
Fys planering	814	318	1 233	433	858	455
MBK	483	507	541	410	562	422
Trafik	304		292		284	
Miljö mynd	1 350	562	1 849	706	2 109	757
Miljö strateg	237		173		192	
Kalkning	173	142	187	150	189	150
Bostadsanp	1 168	1	1 223		1 208	
<b>Delsumma</b>	<b>5 528</b>	<b>2 185</b>	<b>6 594</b>	<b>2 518</b>	<b>7 009</b>	<b>2 539</b>
<b>SUMMA</b>	<b>5 731</b>	<b>2 185</b>	<b>6 801</b>	<b>2 518</b>	<b>7 009</b>	<b>2 539</b>
<b>Nettokostnad</b>	<b>3 546</b>		<b>4 283</b>		<b>4 470</b>	
<b>Kommunbidrag</b>		<b>3 637</b>		<b>4 283</b>		<b>4 470</b>
<b>Resultat</b>		<b>91</b>		<b>0</b>		<b>0</b>

**PLANERAD VERKSAMHET****Bygg- och miljönämnd**

Nio nämndsammanträden och åtta arbetsutskott planeras. Det extra nämndsammanträdet behövs för att tillsätta arbetsutskott och för utbildning av nämndledamöterna med anledning av ny mandatperiod. Nämnden utser ett arbetsutskott som bereder ärendena. Två av arbetsutskottets ledamöter deltar i planeringskommittén samt vid budget- och bokslutsberedningar och presidieträffar (KS).

**Bygg- och miljöförvaltningen**

Förvaltningen beräknas vid inledningen av 2011 att vara bemannad med 9 personer. En bygg- och miljöchef/stadsarkitekt, tre miljöinspektörer, en bygglovshandläggare, en tidsbegränsad bygg/trafikhandläggare som arbetar deltid, en karttekniker, en förvaltningssekreterare samt en förvaltningsassistent. Deltidsanställningen som bygg/trafikhandläggare övergår till att bli en tillsvidareanställning på heltid som följd av främst den nya plan- och bygg-lagen. Därutöver planeras en tidsbegränsad anställning som fysisk planerare.

**Allmänt**

En stor del av verksamheten består i att handlägga inkomna ärenden samt rådgivning och information till allmänheten. Utöver de medel som anges i denna plan finns pengar avsatta som nämnden har möjlighet att få disponera för fysisk planering. Med dessa pengar blir det mest omfattande arbetet att utarbeta en ny översiktsplan. Arbetet ska ske med att se över de bygglov som hanterades under perioden 1995-2002 och komplettera dem beträffande hanteringen av byggnämälan ska i mån av resurser slutföras. Det arbetet behöver slutföras före 2 maj. Det går inte längre att skjuta upp arbetet med att ordna upp arkiven. Det är av stor vikt att prioritering av arbetsuppgifter kontinuerligt sker med tanke på tidsåtgång och betydelse. Förvaltningen deltar i kommunala utvecklingsprojekt. Deltagande på kurser samt anordnande av trivselaktiviteter sker i mån av medel.

**Beredskap**

Förvaltningen deltar i kommunens beredskapsplanering och arbete med risk- och sårbarhetsanalys. Arbete sker för att utveckla och ajourhålla registren inom Bygg- och miljönämndens ansvarsområde. Arbete ska ske fortlöpande med förberedelse och beredskap inför tänkbara händelser.

**Bygg**

Utöver att handlägga ansökningar och genomföra byggsamråd m.m. ska arbete i mån av tid avsättas för att få ovårdade tomter och byggnader åtgärdade. En ändrad plan- och bygglag kommer att börja tillämpas 2 maj 2011 och den kräver utökning av resurserna såväl vad gäller personal som omkostnader. Bygglov och byggnämälan slås samman till ett ärende. Tillsynen blir mer regelmässig och mer omfattande. Inför införandet av den nya lagen kommer det att behövas särskilda utbildningsinsatser. Fastighetsbeståndet inom kommunen granskas beträffande ventilation, energideklaration, tillgänglighet m.m. Arbete med strandskyddsdispenser sker numera enligt etablerade rutiner. Tillsynen behöver aktiveras.

**Stadsmiljö**

Förvaltningen arbetar i mån av resurser med förslag på åtgärder för att förbättra de offentliga miljöerna i Karlsborgs centrala delar samt i Mölltorp och Forsvik. Detta arbete kommer under kommande år att bedrivas främst beträffande centrala Mölltorp och genomfarten och andra stadsmiljöförbättringar i Karlsborg.

**Planering**

Under de närmaste åren måste en ny översiktsplan utarbetas. Extra medel finns avsatta utöver de budgetsiffror som redovisats i nämndens budgetmaterial. Dessa ger utrymme för anställning av motsvarar ca 70 % av en årstjänst för en fysisk planerare. Dessa medel är avsedda i första hand för arbetet med översiktsplanen men ger också förutsättning för arbete med fler detaljplaner. Den nya

översiktsplanen ska vara utformad så långt som möjligt med data-teknik. Den ska särskilt behandla vindkraft och områden för landsbygdsutveckling i strandnära lägen. Detaljplanearbeten ska utföras i första hand för Flottiljområdet, Breviks camping, Norra Skogens industriområde, förskoletomt vid Duvstigen och för radhus och kedjehus i Äspenäset. Ambitionen är att även hinna med museiområdet i Forsvik, Glättnästorps och ett område med bland annat kvarteret Småstugan och ytterligare några områden där planavtal har ingåtts. I övrigt kommer, i den utsträckning resurserna räcker, även detaljplanering i anslutning till infrastrukturplanering att utföras.

Därutöver prioriteras detaljplanering som behöver rättas till på grund av fel gjorts vid tidigare hantering i den mån det finns aktuella byggprojekt.

#### ***Infrastrukturplanering***

Förvaltningen ska tillsammans med andra enheter i kommunen arbeta med infrastrukturfrågor av betydelse för kommunen.

#### ***MBK-verksamhet***

Kartunderlag ska lämnas som underlag för bygglovsansökningar m.m. och debitering av avgifter ska ske i större omfattning. Fler utstakningar tillkommer. Arbetet ska i övrigt fortgå med hålla primärkartan uppdaterad införa nya data i centrala register.

#### **Lägenhetsregister**

Från och med hösten 2010 sker all folkbokföring på lägenhet istället för på fastighet. Skatteverket ansvarar för folkbokföringen. Bygg- och miljöförvaltningens arbete består i att ajourhålla och komplettera lägenhetsregistret enligt Lantmäteriets föreskrifter.

#### ***Förköpsärenden***

Genom en lagändring blir numera förköpsärenden aktuella där kommunen angivit sig ha särskilt intresse att förvärva mark. Förvaltningen är kommunstyrelsen behjälplig i förfrågningar om kommunalt förköp.

#### ***Tomtkö samt köp och försäljning av mark***

Bygg- och miljöförvaltningen sköter kommunens tomtkö och bistår kommunledningsförvaltningen med underlag för försäljning av industritomter och köp och försäljning av mark.

#### ***Trafik***

Utöver deltagande i samverkansgrupper m.m., ska arbetet med förnyelse av de lokala trafikföreskrifterna prioriteras. Kontinuerlig uppföljning ska ske av trafiksituationen i kommunen. Under förutsättning att resurser ges kan ett Trafiksäkerhetsråd aktiveras för nämndens samråd i trafiksäkerhetsfrågor.

#### ***Miljöfarlig verksamhet***

Handlägga löpande ärenden som t.ex. ansökan om avloppstillstånd, ansökan/anmälan om inrättande av värmepumpar och anmälan om miljöfarlig verksamhet.

Komplettera tillsynsregistret i Ecos med ett antal U-objekt (ej anmälningspliktiga miljöfarliga verksamheter) samt bedöma tillsynsbehovet för respektive objekt och i förekommande fall besluta om tillsynsavgifter.

#### **Tillsyn**

Under 2011 planeras tillsyn av företagens egenkontroll. Tillsyn av egenkontroll ska i första hand ske på de tillsynsobjekt som betalar årlig tillsynsavgift.

Miljötillsyn på lantbruk bedöms kunna ske i större omfattning än de senaste två åren. Målsättningen är att samtliga lantbruk som betalar årlig miljötillsynsavgift ska inspekteras. Tillsyn av egenkontroll ska ske inom ramen för den ordinarie tillsynen.

#### **Enskilda avlopp**

Fortsätta arbetet med att följa upp pågående ärenden avseende bristfälliga avlopp samt fortsätta med den avloppsinventering som har påbörjats i norra kommundelen. Avloppsinventeringen bedöms kunna intensifieras jämfört med tidigare år.

Arbetet med att ta fram riktlinjer för handläggning av enskilda avlopp (utifrån Naturvårdsverkets allmänna råd) ska slutföras.

#### Cisterner

Tid avsätts för att få ordning på cisternregistret i Ecos. De inventeringar som utförts ska gås igenom och jämföras uppgifter med räddningstjänstens gamla register.

#### **Förorenade områden**

Tillsyn ska bedrivas över eventuella saneringar av förorenade områden. Tid avsätts för att påbörja arbete med ansvarsutredningar i några specifika fall. Påbörjad PCB-tillsyn i byggnader fortsätter.

#### **Kemiska produkter**

Löpande ärenden handläggs som t.ex. anmälan/ansökan om kemisk bekämpning. Tidigare ärenden avseende kemiska produkter i detaljhandeln ska följas upp.

Förvaltningen ska delta i kemikalieinspektionens projekt "Kemikalier i lantbruket".

#### Köldmedier

Köldmedierapporter handläggs. Resultatet rapporteras till Naturvårdsverket.

#### **Avfall**

Löpande ärenden handläggs, bl.a. ansökningar om dispens från renhållningsordningen samt anmälningar om kompostering.

#### **Livsmedel**

Löpande ärenden handläggs, som t.ex. anmälan om registrering av livsmedelsanläggning. Kontroll och registrering av de anläggningar som ännu inte har beslut om livsmedelsanläggning enligt gällande lagstiftning kommer att prioriteras. Inspektioner av övriga anläggningar kommer att ske. De livsmedelsanläggningar som inte är riskklassade ska klassas. Livsmedelsverket har fastställt en ny vägledning för riskklassning av livsmedelsanläggning och beräkning av kontrolltid, som ska

tillämpas från och med den 1 januari 2012. Alla livsmedelsanläggningar ska klassas om enligt den nya vägledningen.

#### Årlig rapportering

Rapportera till Livsmedelsverket om föregående års livsmedelskontroll.

#### Projekt

I mån av tid delta i länets PIK-projekt och/eller Livsmedelsverkets riksprojekt.

#### **Smittskydd**

Vid behov svara för att smittskyddsåtgärder vidtas i händelse av objektburen smitta. I förekommande fall bistå smittskyddsläkare med provtagning av misstänkta smittkällor.

#### **Hälsoskydd**

Löpande ärenden handläggs, som t.ex. klagomålsärenden och anmälan om verksamheter (t.ex. badanläggningar, hygienisk behandling som innebär risk för blodsmitta samt lokaler för undervisning eller resurscenter). I mån av tid genomföra tillsyn av hälsoskyddsobjekt samt delta i projekt initierade av olika myndigheter m.fl.

Hälsoskyddsobjekten ska inventeras och komplettering ske i tillsynsregistret i Ecos. Arbete ska påbörjas med att riskklassa hälsoskyddsobjekten och besluta om tillsynsavgifter.

Arbetet med att ta fram förslag till nya hälsoskyddsföreskrifter ska slutföras.

Dosor för mätning av radon förmedlas.

Luftvårdsfrågorna sköts i första hand genom deltagande i luftvårdsförbundet Luft i Väst.

#### **Miljöövervakning/Naturvård**

##### Recipientkontroll

Recipientkontrollen inom norra Vätterns avrinningsområde övervakas. Nämnden betalar för den årligen.

Kalkning

Kalkning ska utföras enligt fastställd kalkningsplan. Kalkeffektkontroll utförs av förvaltningens personal genom vattenprovtagning före och efter kalkning.

I samråd med länsstyrelsen utreds om ytterligare en sjö i kommunen behöver kalkas. Detta med anledning av en förfrågan som kommit in till nämnden under 2010.

Miljömål

Miljömålsarbetet påbörjas genom att miljö kvalitetsmål relaterade till bygg- och miljönämndens verksamhet identifieras. På sikt bör dock nämnden ta initiativ till ett kommunövergripande miljömålsarbete med beslut i kommunfullmäktige om lokala miljö mål för Karlsborgs kommun.

Naturvård

I mån av tid ska förvaltningen vara engagerad i de naturvårdsfrågor som väcks.

***Strålskydd***

Mätning av bakgrundsstrålning på fyra platser i kommunen sker var sjunde månad. Under 2011 genomförs mätningarna under april och november. Mätresultaten rapporteras till Strålsäkerhetsmyndigheten.

Inventering av solarier samt tillsyn kommer att ske i mån av tid.

***Bostadsanpassning***

Bygg- och miljöförvaltningen sköter handläggningen av bostadsanpassningsärenden inklusive beslut och utbetalning av bidrag.

# BYGG- OCH MILJÖNÄMNDEN

Ordförande: Anders Lundgren  
Bygg- och miljöchef: Bo Björkman

Antal årsarbetare: 8,55

## UPPDRAG

Nämnden ansvarar för de frågor som hör samman med rollen som miljö- och hälsoskyddsnämnd, trafiknämnd och byggnadsnämnd inkluderande fysisk planering och mätning och kartering. Nämnden ansvarar också för bostadsanpassningen. En mycket stor del av nämndens arbete är styrt av lagar och förordningar. Bygg- och miljöförvaltningen gör det utredningsarbete

som behövs för nämndens beslut. I arbetet vägs såväl allmänna som enskilda intressen in. Arbetet skall ske så att rättssäkerheten upprätthålls och så att allmänheten ges en bra service. Därutöver bistår Bygg- och miljöförvaltningen kommunstyrelsen med planeringsarbete och sakkunskap som avser markfrågor och exploatering.

## ÅRETS RESULTAT

Driftredovisning Slag, tkr	Bokslut 2009	Bokslut 2010	Budget 2010	Avvikelse
<b>Verksamhetens intäkter</b>				
Kommunbidrag	3 637	4 283	4 283	0
Bidrag	141	153	325	-172
Övriga intäkter	2 044	2 337	2 193	144
<b>Summa intäkter</b>	<b>5 822</b>	<b>6 773</b>	<b>6 801</b>	<b>-28</b>
<b>Verksamhetens kostnader</b>				
Personalkostnader	3 509	4 315	4 553	238
Lokalkostnader	307	346	308	-38
Övriga kostnader	1 843	2 011	1 900	-111
Kapitalkostnader	72	41	40	-1
<b>Summa kostnader</b>	<b>5 731</b>	<b>6 713</b>	<b>6 801</b>	<b>88</b>
<b>Årets resultat</b>	<b>91</b>	<b>60</b>	<b>0</b>	<b>60</b>

**Kommentar:** Antalet bygglov och bygganmälningar blev något mer än vi förväntade oss vilket gav både mer intäkter och högre kostnader. Behovet av arbetet med detaljplaner har gjort att omfattningen av den verksamheten blivit större än det förväntades vid budgetarbetet. Det har i första hand medfört att det blivit begränsade möjligheter att arbeta med översiktsplanen. Stadsbidraget för planering av vindkraft som fanns med i budget gav därmed ingen intäkt under året. Verksamheten för miljö- och hälsoskydd har varit något lägre bemannad än budgeterat vilket bidragit till ett ekonomiskt överskott. Bidragen för bostadsanpassning har kostat mer än budgeterat.

## Viktiga händelser

Den fortsatt svaga konjunkturen har troligen motverkats av ROT-avdragen och gett en inströmning av ärenden som överträffar det vi förmodade vid budgetarbetet. Det är dock i första hand små ärenden. Den ändrade lagstiftningen om strandskydd har medfört behov av en väsentligt ökad arbetsinsats samtidigt som förvaltningen behövt tid för att lära sig och komma in i de rutiner som gäller för det nytillkomna arbetsområdet. En motsvarande förstärkning av nämndens budget skedde inte utan annat arbete och tillsynen av strandskyddets efterlevnad har skjutits på framtiden. Vid ingången av 2009 hade djurskyddstillsynen blivit överförd till länsstyrelsen. Den miljötillsyn som djurskyddsinspektören utförde är en kvarstående uppgift i kommunen som på grund av resursbrist bara till liten del blivit utförd. Eftersläpningen beträffande hälsoskyddstillsynen har till viss del tagits igen genom en extraanställning som dock men mycket har av samma skäl kvarstått. Personalresurserna har inte fullt varit tillsatta i enlighet med budgeten och de har disponerats på ett annat sätt. Under 2011 har mer resurser lagts på hälsoskyddstillsynen än på många år. En korttidsanställd inspekterade några skolor i början av året. Under året deltog förvaltningen i Socialstyrelsens projekt "Fastighetsägares egenkontroll". En visstidsanställd inspektör genomförde arbetet.

Arbetsklimatet på förvaltningen har varit fortsatt positiv och produktionen bra, dock är arbetsbelastningen fortsatt för hög. En del arbeten har skötts genom inköp av konsulter. Bostadsanpassningsärendena har blivit dyrare än det vi förväntade oss. En tidigare konstaterad minskning var troligen inte det trendbrott som nämnden förmodade utan en tillfällig nedgång. I viss mån kan den ha varit en effekt av en mer strikt och restriktiv hållning medan den mer långsiktiga utvecklingen ger fler och dyrare anpassningsärenden.

Ombyggnaden för att inrymma Polisen i kommunhuset har gått ut över Bygg- och

miljöförvaltningen som fått det för trångt vilket i fortsättningen kommer att göra verksamheten mindre rationell. Följdåtgärderna i de utrymmen som förvaltningen disponerar har dragit ut på tiden och delar av källarutrymmena är ännu inför 2011 inte helt färdiga.

## Måluppfyllelse

Verksamheten har huvudsakligen bedrivits enligt verksamhetsplanen för år 2010. Antalet ärenden överskattades dock. De planerade arbetsvolymerna har i stort sett hållits vad gäller miljötillsynen men livsmedelskontrollerna uppvisar en fortsatt eftersläpning. Ambitionen att komma igång med kontrollbesök under hösten kunde inte hållas utan sköts över till början av 2011. Prioritering har som vanligt skett på nämndens löpande lagstadgade arbete. Planeringsresurserna har koncentrerats på att slutföra och slutföra detaljplanerna för Parken, Östra kanalholmen, Norra Kanalbanken, del av Södra Skogen och ett område i Mölltorp. Samtliga dessa har prioriterats eftersom strandskyddet var lättare att hantera fram till årsskiftet i detaljplaner där strandskyddet genom tidigare beslut undantagits. Det har också behövt utföras annat arbete med detaljplaner. Detta har medfört att det utrymmet för översiktligt planarbete varit begränsade. En del arbete med kunskapsinhämtning och förberedelser av programkaraktär har utförts inför det fortsatta arbetet med en ny översiktsplan.

De administrativa rutinerna har nått en bra nivå. Det är en god balans mellan inkommande och avslutade ärenden. Det återstår nu främst att förbättra arkivarbetet.

## Utvecklingstendenser

Det kommande året måste planeringsresurserna läggas i första hand på detaljplaner för Flottiljområdet, Breviks camping, industrimark och arbete med ny genomfart i Karlsborg samt en ny översiktsplan. I mån av resurser kommer det därutöver ske en översyn av äldre detaljplaner med små byggrätter. Eftersom översiktsplanering inte kan slutföras inom

2011 måste den tillfälliga resursförstärkningen för översiktsplanering förlängas i tiden.

Eftersom kostnaderna för material och tjänster är väl lågt budgeterade behöver nämnden inför framtiden fortsätta att eftersträva att verksamheten ger ökade intäkter.

Kostnaderna för bostadsanpassningsbidrag kan variera betydligt från år till år men totalt sett bedöms verksamheten vara i en utveckling mot en högre kostnadsnivå.

Antalet bygglov har inte fortsatt minska under konjunkturnedgången vilket torde bero på ROT-avdragen. Det är i dagsläget svårt att bedöma om tillkomsten av attraktiva tomter på Äspenäset och så småningom Parken kan ge fler bygglov och mer intäkter. Det kan genom tillkomsten av dessa områden bli en för Karlsborgs förhållanden märkbar mängd nybyggda villor. Ärenden kan också komma de närmaste åren bland annat som följd av att försvaret utökar verksamheten i Karlsborg. Framtidsbilden beträffande Försvarmaktens omfattning, organisation och fördelning på orter är dock fortsatt osäker.

Förändringsarbetet i Plan- och bygglagen har mot slutet gått fortare än förväntat och den nya lagen träder i kraft 2 maj 2011. Den medför av allt att döma en väsentlig ökning av framför allt tillsynen under byggprocesserna. Tillsammans med de ändringar som införts i miljöbalken

innebär det att Bygg- och miljöförvaltningens resurser behöver förstärkas .

Miljöarbetet är under ständig utveckling. Detta har skett på ett påtagligt sätt sedan tillkomsten av Miljöbalken, som har den tydliga ambitionen att miljöfrågorna skall tas på allvar. Den syn som blir allt mer tydlig såväl internationellt som nationellt och lokalt är att en god framtida miljö förutsätter att det läggs ekonomiska resurser på miljöarbete. Vidare måste de som vill etablera och bedriva verksamheter avsätta de resurser som behövs för att motverka den miljöbelastning som verksamheten medför. Detta inkluderar att betala för myndigheternas miljötillsyn.

EU visar allt mer ambitioner att kontrollera hur länderna lever upp till de överenskomna regleringar som införts i unionen. Som följd därav kan man räkna med en fortsatt ökad aktivitet hos högre myndigheter att med stöd och bevakning verka för att miljöarbetet och livsmedelskontrollerna i kommunerna uppfyller det som anges i lagstiftningen.

Utvecklingen mot ett allt mer omfattande samband mellan miljöaspekter och planering kommer att fortsätta.

I framtiden torde samverkan med andra kommuner i Skaraborg komma att bli aktuell inom flertalet av Bygg- och miljö-nämndens verksamhetsområden.

### VERKSAMHETSMÅTT

	mål budget	utfall	utfall	utfall	utfall	utfall
	2010	2010	2009	2008	2007	2006
Antal nämndsammanträden	8	8	8	8	9	8
Antal nämndärenden	120	121	126	105	97	102
Antal registrerade ärenden	1 300	1 142	1 081	1 221	1 257	1 401
Antal avslutade ärenden	1 300	952	1 044	1 375	1 228	1 098
Antal miljöinspektioner	175	111	105	130	175	157
Antal miljöprovtagningar	80	73	68	95	60	88
Antal antagna och upphävda planer	4	5	8	6	2	4
Antal beviljade bygglov och rivningslov	120	144	126	161	187	155
Antal beslutade byggnam och rivningsanm	120	157	105	143	170	138
Kostnadstäckningsgrad	41 %	43 %	42 %	41 %	52 %	41 %

Vid beräkningen av kostnadstäckningsgraden har inte medräknats bostadsanpassningsbidragen och inte den del av kalkningen som vi får statsbidrag för.



**UPPFÖLJNINGSRAPPORT AV INTERNKONTROLLPLAN 2007-2010** (Fastställd 2006-11-14)  
**BYGG- OCH MILJÖNÄMNDEN UPPFÖLJNING ÅR 2010**

Bilaga 5 BMN § 8, 2011-01-27

LÖP NR	KONTROLLMOMENT	KONTROLL-ANSVAR	ANMÄRKNING	TID/ÅTGÄRDSPLAN
1.	<b>EFTERLEVNAD AV POLICY OCH STYRDOKUMENT</b>			
1.3	Reglemente för kontroll av verifikationer		Detta kontrollmoment har utförts av ekonomienheten Se separat bilaga för anmärkning.	Instruktionerna till berörda har förtydligats och de anmärkta fel som är av betydelse har rättats till i redovisningen.
1.4	Ärendepolicy	Förvaltningschef	Inga avvikelser har konstaterats.	
1.5	Delegationsordning	Förvaltningschef	Så gott som alla beslut har kontrollerats. Det sker löpande i den arbetsordning och rapportordning som tillämpas. Inga avvikelser har upptäckts.	
1.6	Mobiltelefonpolicy Kodning och delad faktura, privata samtal	Förvaltningschef	Har kontrollerats vid två tillfällen beträffande alla som använder kommunens abonnemang för privatsamtal.	
1.9	Miljöpolicy	Förvaltningschef	Har kontrollerats och det har visat att miljöpolicyn inte tillämpas i någon nämnvärd utsträckning och att den inte är utformad med beaktande av praktisk tillämpbarhet.	Ny miljöpolicy behöver tas fram. Det är lämpligt att sker i samarbete mellan kommunens förvaltningar
1.12	Lokala föreskrifter för att skydda människors hälsa och miljö	Förvaltningschef	Har kontrollerats i de ärenden föreskrifterna har någon betydelse. Ingen avvikelse har upptäckts.	
1.13	Debitering enligt gällande taxor	Förvaltningschef	Har kontrollerats i drygt 50% av ärendena. Ett ärende har debiterats dubbelt vilket upptäcktes av den enskilde.	Den felaktiga räkningen avskrevs.

LÖP NR	KONTROLLMOMENT	KONTROLL-ANSVAR	ANMÄRKNING	TID/ÅTGÄRDSPLAN
<b>2.</b>	<b>VERKSAMHETSUTÖVNING OCH RUTINER</b>			
2.2	Handhavande av handkassor och kontanta medel	Förvaltningschef	Moms kan riskera att redovisas fel på grund av oklarheter på kvitton.	Noggrannare notering i samband med kvittoskrivning. Ev. moms ska anges samt vad intäkten avser. Rutinbeskrivning har upprättats.
2.3	Dokumentation av verksamhetssystem	Förvaltningschef	Har utförts beträffande alla system. I de kontrollerade fallen har dokumentation funnits.	
2.4	Leasingavtal Kontroll av att alla avtal är tecknade av behörig person. Dokumentation av de avtal som inte är tecknade av behörig person	Förvaltningschef	De få leasingavtal som finns gäller kopianator och bil och de har tecknats i den ordning som gäller i kommunen.	
2.7	Tillfälle för synpunkter ges till berörda sakägare på ett fullständigt sätt.	Förvaltningschef	Kontroller sker regelmässigt. Ett fall har uppdagats där en part ej hördes.	Överprövning pågår efter överklagande från den berörda.
2.8	Beslut som innebär myndighetsutövning mot enskilda är motiverade med anknytning mellan ärende och lagrum	Förvaltningschef	Kontrolleras genom reglbundna diskussioner mellan handläggare och chef. Inget beslut har blivit upphävt på grund av brister i motiveringen.	Förbättringar kan göras för att säkerställa att besluten är tillräckligt knutna till lagregleringar.

## Internkontroll avseende Bygg- och miljönämndens verksamhetsområde.

### Kontrollmoment

#### 1.3 Reglemente för kontroll av verifikationer

20 stickprov genomförda. Resultatet av granskningen blev följande:

6 verifikationer hade bokförts på fel slag (konto)

1 verifikation hade bokförts på fel år

1 verifikation saknade namn på deltagare samt att momsavdrag var felaktigt.

Följande verifikationer granskades:

248750 fel slag

242770

248408

247681

249633

240049

249835

245568 fel slag

243756

241015

247665

249887 fel bokföringsår

246393

241033 fel slag

249478

243805 fel slag

242745

242230 fel slag

242659 fel slag

244038 namn på deltagare saknas samt felaktigt momsavdrag

Karlsborg 2011-01-04



Yvonne Jansson

Ekonom

Ekonomienheten

# BYGG- OCH MILJÖNÄMNDEN

## INTERN VERKSAMHETSBERÄTTELSE FÖR 2010 ÅRSBOKSLUT UPPDELAT PÅ VERKSAMHETER

Verksamhet	Bokslut 2008		Bokslut 2009		Bokslut 2010		Budget 2010		
	Kostnad	Intäkt	Kostnad	Intäkt	Kostnad	Intäkt	Kostnad	Intäkt	
Nämnden	Personal	172		203		194		207	
	Övrigt	2							
	<b>Delsumma</b>	<b>174</b>		<b>203</b>		<b>194</b>		<b>207</b>	
Bygglov	Personal	748		798		1 057		877	
	Övrigt	162	736	201	655	174	939	219	819
	<b>Delsumma</b>	<b>910</b>	<b>736</b>	<b>999</b>	<b>655</b>	<b>1 231</b>	<b>939</b>	<b>1 096</b>	<b>819</b>
Fysisk pl	Personal	567		646		1 018		1 018	
	Övrigt	207	266	168	318	281	339	205	433
	<b>Delsumma</b>	<b>774</b>	<b>266</b>	<b>814</b>	<b>318</b>	<b>1 299</b>	<b>339</b>	<b>1 233</b>	<b>433</b>
MBK	Personal	239		245		222		268	
	Övrigt	270	369	238	507	268	461	273	410
	<b>Delsumma</b>	<b>509</b>	<b>369</b>	<b>483</b>	<b>507</b>	<b>490</b>	<b>461</b>	<b>541</b>	<b>410</b>
Trafiksäk	Personal	170		175		233		191	
	Övrigt	143	1	129		71		101	
	<b>Delsumma</b>	<b>313</b>	<b>1</b>	<b>304</b>		<b>304</b>		<b>292</b>	
Miljö o häls m	Personal	1584		1 065		1 143		1 537	
	Övrigt	308	872	285	562	265	598	312	706
	<b>Delsumma</b>	<b>1892</b>	<b>872</b>	<b>1 350</b>	<b>562</b>	<b>1 408</b>	<b>598</b>	<b>1 849</b>	<b>706</b>
Miljö o häls hu	Personal	218		157		121		120	
	Övrigt	72	30	80		62		53	
	<b>Delsumma</b>	<b>290</b>	<b>30</b>	<b>237</b>		<b>183</b>		<b>173</b>	
Kalkning	Personal	25		29		27		32	
	Övrigt	142	137	144	142	157	153	155	150
	<b>Delsumma</b>	<b>167</b>	<b>137</b>	<b>173</b>	<b>142</b>	<b>184</b>	<b>153</b>	<b>187</b>	<b>150</b>
Bostadsanp	Personal	191		190		301		306	
	Bidrag	1247		894		1 072		860	
	Övrigt	45		84	1	47		57	
	<b>Delsumma</b>	<b>1483</b>		<b>1 168</b>	<b>1</b>	<b>1 420</b>		<b>1 223</b>	
<b>TOTALSUMMA</b>		<b>6512</b>	<b>2411</b>	<b>5 731</b>	<b>2 185</b>	<b>6 713</b>	<b>2 490</b>	<b>6 801</b>	<b>2 518</b>
<b>Nettokostnad</b>		<b>4101</b>		<b>3 546</b>		<b>4 223</b>		<b>4 283</b>	
<b>Kommunbidrag</b>			<b>3869</b>		<b>3 637</b>		<b>4 283</b>		<b>4 283</b>
<b>Resultat</b>		<b>-232</b>		<b>91</b>		<b>60</b>		<b>0</b>	

### Ekonomiskt utfall

Antalet bygglov och bygganmälningar blev något mer än vi förväntade oss vilket gav både mer intäkter och högre kostnader. Behovet av arbetet med detaljplaner har gjort att omfattningen av den verksamheten blivit större än det förväntades vid budgetarbetet. Det har i första hand medfört att det blivit begränsade möjligheter att arbeta med översiktsplanen. Stadsbidraget för planering av vindkraft som fanns med i budget gav därmed ingen intäkt under året. Intäkterna för MBK verksamheten har varit högre än budgeterat och övriga verksamhetskostnader lägre. Verksamheten för miljö- och hälsoskydd har varit något lägre bemannad än budgeterat vilket bidragit till ett ekonomiskt överskott. Bidragen för bostadsanpassning har kostat mera än budgeterat.

### **Administration**

Den eftersläpning som funnits i det administrativa arbetet har till väsentliga delar arbetats ikapp. Förvaltningen avslutar numera ärenden i stort sett i samma takt som nya kommer in. Hemsidan utnyttjas allt mer systematiskt för utåtriktad information. Protokollen från Bygg- och miljönämndens sammanträden exklusive det som strider mot personuppgiftslagen finns på hemsidan.

### **Personal**

Under året har en bygglovshandläggare rekryterats och tillträdde i början av 2010. Byte har skett på tjänsten som förvaltningsassistent vilket lett till vissa omfördelningar av arbetsuppgifter. Den planarkitekt som var tillfällig anställning sedan slutet av år 2009 avslutade anställningen tidigare under hösten än avtalat. En tidsbegränsad anställning av en miljöinspektör tillträdde i början av året men även den avslutade anställningen tidigare. Tillsammans med ledigheter för ordinarie personal kom därmed inte de avsedda personalkostnaderna att gå åt. Personalens produktion av arbete har varit bra dock är arbetsbelastningen fortsatt för hög vilket riskerar att uppfattas som stressande.

### **Översiktlig planering**

Översiktlig planering har skett genom förberedande arbeten. Möjligheten för ekonomiskt bidrag för planering för vindkraft har övervägts men bland annat avvaktat Försvarmaktens intresseframställningar.

### **Detaljplanering**

Följande nya detaljplaner har antagits under året:

#### Svanvik 4:1 4:2.

Planen avgränsar kvartersmark som skall användas av Götakanalbolaget AB. Samtidigt justeras byggrätter inom planområdet.

#### Kv Södra Skolan mm.

Detaljplanen reglerar användningsgränser mellan bostäder, förskola och kommersiellt ändamål. Planen är utformad så att den stämmer med de uppförda byggnaderna i området.

#### Krogstorp 1:14 och del av Mölltorp 2:58

Detaljplanen anpassas till den idag etablerade användningen i anslutning till skolan. För de delar som i tidigare detaljplan avsattes för friluftsbad och som ägs privat ändras användningen till bostäder. Därutöver ökas byggrätterna och de delar av marken som har byggnadsförbud minskas.

#### Östra Kanalholmen

Planen inför utfartsförbud längs kvartersgränserna på östra sidan av Storgatan. Omfattningen av mark på kvartersmark som inte får bebyggas har minskats. Det eftersträvas att områdets äldre karaktär i väsentliga delar bevaras. Planen ska även leda till att områdets tillgänglighet förbättras. Särskilt intressant är det då att göra området längs Göta kanal samt strandkanten längs Vättern tillgängliga för allmänheten. Planen är överklagat till Länsstyrelsen.

#### Svanvik 3:137; Parken

Detaljplanen skapar ett nytt bostadsområde för villor i Karlsborgs tätort. Planeringen har sin utgångspunkt i en strävan i kommun att kunna erbjuda attraktiva strandnära tomter. Ambitionen i planen är att ge en bra boendemiljö med nära kontakt med Bottensjön. De flesta tomterna i området kan få sjöutsikt.

Arbete har skett med utformningsfrågor i projektering av väganläggningar och styrande av kvaliteten i genomförandearbetet för detaljplanen för Åspenäset. En ny detaljplanen för ett delområde har påbörjats. Arbete har skett för med detaljplanerna för Flottiljområdet, Breviks

Camping, Norra Skogens industriområde, Glättnästup, område vid Duvstigen m.m. Miljö- och hälsoskyddsaspekter och trafiksäkerhetsfrågor har varit föremål för överväganden under planarbetena. De har beaktats och inarbetats i planerna i den omfattning som bedömts vara befogad.

### **MBK (mätning, beräkning, kartläggning)**

Arbetet med att hålla kommunens kartverk ajour har ökat dels på grund av en högre ambition att mäta in på landsbygden samt att det har byggts mer under de senaste åren

Grundkartor på landsbygden har tagits fram för Breviks Camping samt Glättnästup.

Arbete med övergång till nytt höjdsystem RH 00 har påbörjats.

Antalet framtagna nybyggnadskartor är 11 stycken.

Resurser på förvaltningen har sålts för arbete med KEAB:s fjärrvärme- och bredbandsutbyggnad m.m.

Arbete har skett med tekniska enhetens ajourhållning av ledningsnätet samt arrendekartor och kartor vid försäljningar.

Förvaltningen registrerar löpande i Balk.

Uppgifter om Sveriges bostäder skall enligt en ny lag föras in i ett lägenhetsregister. Det är Lantmäteriet som enligt lagen upprättar registret och samlar in uppgifter från landets fastighetsägare. Registret kommer att göra det enklare och billigare att ta fram hushålls- och bostadsstatistik som underlag för statlig och kommunal verksamhet inom bostadsbyggande m.m. Extra arbete har skett för att ta fram korrekta adresser till bostäder. Detta gäller främst hyreshus som i många fall har använt felaktiga adresser. Ajourhållning av lägenhetsregistret kommer att skötas av kommunen.

Uppdateringar sker till den nationella NVDB (Nationella vägdatabasen).

### **Bygglov, bygganmälningar m.m.**

Löpande arbeten med tillämpning av PBL har skett under året. Beslut har fattats i 144 ärenden om bygglov och rivningslov och i 157 bygg- och rivningsanmälningar. Detta är en volym som bedöms vara normala för ett genomsnittligt år och man kan tydligt märka effekten av möjligheten att erhålla ROT-bidrag. Ärendeinströmningen har varit jämn under året.

Inga tillstånd för förvaring och hantering av brandfarlig vara har givits. Tillståndsgivning har övergått till Räddningstjänsten Östra Skaraborg.

Nämnden beviljade 23 strandskyddsdispenser. Nämnden beslutade i ett av bygglovsärendena samt angående fem förhandsbesked.

Nämnden beslutade i ett ingripandeärende där byggnation har påbörjats innan bygglov blivit beviljat och ett ärende som avser åtgärdande av ovårdade tomter och byggnader. Nämnden beslutade att påföra byggnadsavgift i fyra fall.

### **Bostadsanpassning**

Bygg- och miljöförvaltningen har utrett och fattat beslut i 74 bostadsanpassningsärenden, vilket motsvarar en ökning med 30 % i jämförelse med antal ärenden föregående år. Trots att endast några få ärenden har varit mycket omfattande har det inneburit att budgeterade ekonomiska resurser överskridits med ca 200 tkr. Kostnaden för bostadsanpassningen har en tydlig tendens att öka med åren. Det bedöms till en del bero på att det blir fler äldre och en ökad inriktning på att de äldre skall bo kvar i de ordinära bostäderna så länge som möjligt. Kostnadsökningarna i andra delar av kommunens verksamhet kan därmed begränsas.

**Trafik**

Det har under året inte varit aktuellt för förvaltningen att delta i möten med trafikmiljögruppen. Planer finns att återuppta gruppens arbete under kommande verksamhetsår.

Ett betydande arbete har skett inför den statliga och regionala planeringen av medel för infrastruktur under kommande 10-årsperiod.

Beslut har fattats i 36 ärenden om parkeringstillstånd. Endast 3 tillfälliga lokala trafikföreskrifter har beslutats.

Statistiken redovisar totalt 90 polisrapporterade trafikolyckor under 2010. Merparten är kollisioner med vilt (62 med rådjur och 20 med älg) men åtta andra olyckor har medfört personskador.

Beslut har fattats om avgränsning av tätbebyggda områden i Mölltorp, Udenäs och Forsvik. Efter utredningar och remisser har beslut fattats om bashastigheten 40 km/tim inom dessa samhällen. Med det är anpassningen till Trafikverkets hastighetsrekommendationer slutförd i alla tätorter inom kommunen.

**Miljöfarlig verksamhet (exklusive lantbruk)**

Totalt har 60 inspektioner gjorts. Utredningsarbete har skett i ca 80 ärenden, varav de flesta rör värmepumpar och enskilda avlopp (60 respektive 15 ärenden).

Den avloppsinventering som påbörjades 2010 (inom postadressområde 546 94 Udenäs) har fortsatt med en genomgång av drygt 50 fastigheter.

Under 2010 har förvaltningen påbörjat ett arbete med att ta fram en policy för enskilda avlopp (utifrån Naturvårdsverkets allmänna råd).

**Förorenade områden**

Under året har sex incidenter med oljeutsläpp kommit till förvaltningens kännedom. Två fall har utretts mer ingående och i det ena fallet har en åtalsanmälan gjorts.

I samband med uppföljning av tidigare PCB-inventering har 10 inspektioner gjorts.

En anmälan om kvicksilversanering av avloppsrör i samband med ombyggnation i kommunhuset har kommit in till nämnden. Beslut har fattats i ärendet (föreläggande om försiktighetsmått).

Länsstyrelsens inventeringar av förorenade områden har även 2010 genererat visst arbete för Bygg- och miljöförvaltningen.

Sammanlagt har 20 inspektioner utförts inom tillsynsområdet.

**Kemiska produkter**

Under året har 17 köldmedierapporter registrerats och granskats samt rapporterats till Naturvårdsverket.

**Avfall**

Under 2010 har tre avfallsdispenser hanterats av Bygg- och miljönämnden. Två ärenden gällande uppehåll från sophämtning har registrerats (handläggs av kommunalförbundet Avfallshantering Östra Skaraborg).

Ett klagomål angående nedskräpning har inkommit under 2010.

**Miljöövervakning/Naturvård**

Kalkning har skett enligt gällande kalkningsplan. Uppföljande vattenprovtagning har skett enligt fastlagt provtagningsschema (44 prover).

Samordnad recipientkontroll har skett i vanlig ordning (Forsviksåns avrinningsområde).

**Livsmedel**

Under 2010 har det inkommit 16 anmälningar om registrering av livsmedelsanläggning. Sammanlagt är det två livsmedelsanläggningar som har kontrollerats under år 2010. En under hösten planerad etablering av en arbetsordning där kontrollerna sker mer rutinmässigt och omfattande kom inte igång utan har skjutits över årsskiftet till 2011.

Under 2010 inkom en anmälning om misstänkt matförgiftning.

Vid årsskiftet 2010/2011 fanns det 99 stycken livsmedelsanläggningar och vattenverk i kommunen.

**Smittskydd**

Inga arbetsuppgifter har bedrivits när det gäller smittskyddet.

**Hälsoskydd**

Socialstyrelsens projekt om "Fastighetsägares egenkontroll" har genomförts i kommunen under 2010. Sammanlagt har 17 stycken fastighetsägare ingått i projektet.

Under 2010 har tre skolor fått tillsynsbesök enligt miljöbalken.

Omkring 19 klagomålsärenden har hanterats under året (bl.a. klagomål på skadedjur, buller, eldning och fåglar).

Ett utkast till nya lokala "hälsoskyddsföreskrifter" har tagits fram under 2010, dock har inget förslag tagits upp för beslut i nämnden.

Under 2010 har luftmätningar av NO<sub>2</sub>-partiklar gjorts under varannan månad. Mätningarna har genomförts ihop med luftvårdsförbundet Luft i Väst.

**Lantbrukets miljö**

Totalt har nio inspektioner genomförts (cisterntillsyn).

**Beredskap**

Mätning av bakgrundsstrålning har gjorts i februari och september på fasta mätplatser i Karlsborg, Udenäs, Granvik och Brevik.



En sårbarhetsanalys har gjorts angående nämndens verksamhetsområde. En förvaltningsinstruktion vid extraordinära händelser tagits fram. Dessa behöver hållas aktuella.

### **Övrigt**

Bygg- och miljöförvaltningen deltar även i andra arbeten som förekommer inom kommunen som inte är direkt knutna till Bygg- och miljönämnden där kompetens hos personalen efterfrågas. Förvaltningen har också ambitionen att ge en god service till allmänheten och hjälpa till med den sakkunskap man besitter.

Ombyggnaden för att inrymma Polisen i kommunhuset har gått ut över Bygg- och miljöförvaltningen som fått det för trångt vilket i fortsättningen kommer att göra verksamheten mindre rationell. Följdåtgärderna i de utrymmen som förvaltningen disponerar har dragit ut på tiden och delar av källarutrymmena är ännu inför 2011 inte helt färdiga.

Bo Björkman  
Bygg- och miljöchef



# **Tillsyn och Kontroll**

## **Behovsutredning & Tillsyns- och Kontrollplan år 2011**



**Bygg- och miljönämnden**  
**Karlsborgs kommun**

## Innehållsförteckning

PRIORITERING .....	3
INLEDNING .....	4
Grund.....	4
Förklaringar .....	4
PLAN- OCH BYGGLAGEN .....	5
MBK.....	6
BOSTADSANPASSNING .....	7
TRAFIK .....	8
MILJÖBALKEN .....	9
Övergripande .....	9
Områdesskydd.....	10
Miljöfarliga verksamheter .....	11
Miljöbalkstillsyn – övrigt.....	12
Hälsoskydd.....	13
Enskilt dricksvatten .....	15
Verksamheter som orsakar miljöskador .....	16
Lantbrukets miljöpåverkan.....	17
Kemiska produkter .....	18
Avfall.....	19
NATURVÅRD/Miljöövervakning.....	20
LIVSMEDEL .....	21
SMITTSKYDD .....	24
DJURSKYDDSRELATERADE FRÅGOR .....	25
UTVECKLING .....	26
ÖVRIGT.....	24
ADMINISTRATION .....	25
SUMMERING AV TID .....	25
TILLGÄNGLIG TID .....	27

**Prioritering av ärenden**

**Beslut**

Bygg- och miljönämnden beslutar om följande prioritering:

- Grupp A: - Bostadsanpassningar  
- Parkeringstillstånd  
- Anmälningar enligt miljölagstiftningen  
- Trafikdispenser  
- Bygganmälningar för åtgärder som ej kräver bygglov  
- Detaljplaner för Parken och Flottiljområdet
- Grupp B: - Nybyggnadskartor  
- Kompetensutveckling  
- Ekonomihantering  
- Bygglov och bygganmälningar  
- Tillstånd enligt miljö- och livsmedelslagstiftningen  
- Registreringar i BALK mm  
- Besvarande av angelägna enkäter  
- Arkivvård
- Grupp C: - Tillsyn enligt miljö- och livsmedelslagstiftningen  
- Tillstånd för förvaring av brandfarliga varor  
- Kart- och mätninguppdrag  
- Uppdateringar i primärkartan  
- Detaljplan för Södra Skolan  
- Tillfälliga lokala trafikföreskrifter  
- Ingripandeärenden enligt plan- och bygglagen
- Grupp D: - Lokala trafikföreskrifter om tätbebyggda områden  
- Komplettering av ofullständiga bygganmälningar 1995-2002
- Grupp E: - Övriga prioriterade planuppdrag  
- Arbete med miljömålen och dylikt  
- Utredningar om enskilda avlopp och dylikt  
- Tillsyn enligt plan- och bygglagen
- Grupp F: - Lägre prioriterade planuppdrag  
- Förnyelse/översyn av lokala trafikföreskrifter  
- Åtgärder för förbättrad tillgänglighet  
- Övriga, från andra instanser inkommande uppdrag  
- Besvarande av mindre viktiga enkäter

## INLEDNING

### Grund

Denna plan beskriver dels en aktualiserad utredning kring tillsyns- och kontrollbehovet, dels planerad verksamhet främst under året 2011, men även i vissa stycken tillsyn och kontroll som planeras för kommande år.

Planen är indelad i ett antal områden som representerar de olika uppgifter som Bygg- och miljönämnden är myndighet för eller i övrigt engagerad i. Dessutom särredovisas planerad administration.

### Förklaringar

#### Tillsynsutredningen

Under rubriken **Tillsynsbehov** återfinns de objekt och de normala aktiviteter som Bygg- och miljöförvaltningen bedömer behöver utföras varje år:

#### Tillsynsbehov

Objektskategori	Antal	Frekvens	Total antal aktiviteter/år
Totalt	0	0	0

#### Tillsyns- och kontrollplanering

Under denna rubrik redovisas vilka aktiviteter som förvaltningen bedömer bör och kan hinnas med. En uppskattning har också gjorts av hur mycket tid som kan (**Prioriterad tid**) eller bör (**Bedömt behov i timmar**) läggas ned på dessa aktiviteter

#### Aktiviteter 2011

Aktiviteter	Kommentar	Prioritering	Prioriterad tid	Bedömt behov i timmar
<b>Totalt</b>			<b>0</b>	<b>0</b>

### **Prioriterad tid för tillsyn och kontroll**

Prioritet    Hög =    1: Uppgifter som utförs med högsta prioritet.  
                   Medel = 2: Uppgifter som utförs i andra hand  
                   Låg =     3: Uppgifter som utförs i mån av tid.

## PLAN- OCH BYGGLAGEN

### Omfattning

Plan- och bygglagen och dess följdförfattningar.

### Aktiviteter 2011

Aktiviteter	Kommentar	Prioritering	Prioriterad tid	Bedömt behov i timmar
Översiktlig planering	Tidsangivelser gäller både översiktlig och planering i detalj	E 1	360	1200
Detaljplanering		A 1, C 2, E 3	900	1800
Bygg-, mark- och rivningslov	Prövning av inkomna ansökningar om bygglov, strandskyddsdispens etc.	A 1, B 1, D 2	2100	2300
Ingripande, påföljd, tillsyn		D 1	610	800
<b>Totalt</b>			<b>3970</b>	<b>6100</b>
<b>För fysisk planering finns centralt avsatt motsvarande</b>			<b>1050</b>	

## MBK

### Omfattning

Enligt efterfrågan och behov.

### Aktiviteter 2011

Aktiviteter	Kommentar	Prioritering	Prioriterad tid	Bedömt behov i timmar
Ajourhållning av primärkartor	Tidsangivelser gäller primär-, grund- och nybyggnadskartor	C 1	450	600
Grundkartor	Tid redovisas inom ramen för planärendena	C 1	0	0
Nybyggnadskartor	Liten tid för förvaltningen, stor andel konsulttid	B 1, C 1	80	80
Utstakning	Tidsangivelser gäller även lägeskontroll Konsulttid	B 1, C 3	40	40
Lägeskontroll	Ingår i ajourhållning	C 2	0	0
Beställningsarbeten		C 3	70	100
<b>Totalt</b>			<b>640</b>	<b>820</b>

## BOSTADSANPASSNING

### Omfattning

Enligt lag.

### Aktiviteter 2011

<b>Aktiviteter</b>	<b>Kommentar</b>	<b>Prioritering</b>	<b>Prioriterad tid</b>	<b>Bedömt behov i timmar</b>
Anpassning	Prövning av inkomna ansökningar om bostadsanpassning	A 1	620	650
Återställning		B 2	40	40
<b>Totalt</b>			<b>660</b>	<b>690</b>



## TRAFIK

### Omfattning

Trafikplanering enligt behov och Trafiknämndsärenden enligt lag.

### Aktiviteter 2011

Aktiviteter	Kommentar	Prioritering	Prioriterad tid	Bedömt behov i timmar
Trafikplanering m.m.	Trafikplanering inom ramen för den fysiska planeringen samt infrastrukturplanering i allmänhet som kan påverka kommunen.	A 1, C 1, E 1, F 3	120	170
Trafiksäkerhet	Information och utbildning om trafiksäkerhet i allmänhet. Kontakter med berörda väghållare angående vägnätets trafiksäkerhet.	F 2	50	90
Parkeringstillstånd	Prövning av inkomna ansökningar om parkeringstillstånd.	A 1	90	90
Lokala trafikföreskrifter	Hantering av lokala trafikföreskrifter enligt lag.	D 1	100	120
Tillfälliga lokala trafikföreskrifter	Besluta om tillfälliga avstängningar m.m.	C 1	30	30
Trafikdispenser	Hantera ansökningar om dispenser från trafikförordningarna.	A 1	20	20
<b>Totalt</b>			<b>410</b>	<b>520</b>

## MILJÖBALKEN

### Omfattning

Miljöbalkens olika kapitel om miljöövervakning, områdesskydd, miljöfarlig verksamhet, hälsoskydd, enskilt dricksvatten, förorenade områden, vattenverksamhet, jordbruk, kemiska produkter och avfall.

### Övergripande

#### Aktiviteter 2011

Aktiviteter	Kommentar	Prioritering	Prioriterad tid	Bedömt behov i timmar
Verksamhetsplanering	Redovisas under administration		0	0
Utbildning m.m.	Redovisas under administration		0	0
Övrigt	Allmän rådgivning/ information, oförutsedda händelser, remisshantering m.m.		400	400
	<b>Totalt</b>		<b>400</b>	<b>400</b>

Projekt				
Riskklassning/riskbedömning av miljöfarliga verksamheter	Fortsatt genomgång av tillsynsobjekt avseende riskklassning /riskbedömning		40	40
	<b>Totalt</b>		<b>40</b>	<b>40</b>

**Områdesskydd****Aktiviteter 2011**

<b>Aktiviteter</b>	<b>Kommentar</b>	<b>Prioritering</b>	<b>Prioriterad tid</b>	<b>Bedömt behov i timmar</b>
Vattenskydd m.m.	Tid redovisas under rubriken NATURVÅRD/MILJÖ- ÖVERVAKNING, (Vattenfrågor)		0	0
Naturresevat m.m.	Samtliga naturresevat och Tivedens Nationalpark är Länsstyrelsens tillsynsansvar. Tid för handläggning av dessa ärenden redovisas under rubriken NATURVÅRD/MILJÖ- ÖVERVAKNING		0	0
Strandskyddsdispenser	Ingår i "PLAN- OCH BYGGLAGEN"		0	0
<b>Totalt</b>			<b>0</b>	<b>0</b>

### Miljöfarliga verksamheter

#### Tillsynsbehov

Objektskategori	Antal	Frekvens	Total antal aktiviteter/år
Anmälningsskyldiga verksamheter (C)	20	Vart tredje år	7
Anmälningsskyldiga verksamheter (C) utan behov av återkommande tillsyn (t.ex. skjutbanor, vindkraftverk)	10	Vid behov	1
U-verksamheter med behov av återkommande tillsyn	25	Vart tredje år	8
U-verksamheter utan behov av återkommande tillsyn	50	Vid behov	5
<b>Totalt</b>	<b>105</b>		<b>21</b>

#### Aktiviteter 2011

Aktiviteter	Kommentar	Prioritering	Prioriterad tid	Bedömt behov i timmar
C-anläggningar	Tillsynsbesök, egenkontroll, uppföljningar m.m.	C 1	100	120
	Handläggning av anmälningar	A 1	15	15
U-anläggningar	Tillsynsbesök, uppföljningar m.m.	C 1	125	200
Inventering/registrering av ännu "ej kända" tillsynsobjekt		C3	80	120
B-anläggningar (Länsstyrelsens och Generalläkarens tillsynsansvar)	Samrådsmöten m.m. med respektive tillsynsmyndighet, remisshantering, vidarebefordran av klagomål m.m.	C 2	30	60
<b>Totalt</b>			<b>350</b>	<b>515</b>

**Miljöbalkstillsyn – övrigt**

**Tillsynsbehov**

Objektskategori	Antal	Frekvens	Total antal aktiviteter/år
Värmepumpar	650	Vid behov	
Enskilda avlopp	1250	Vid behov	
<b>Totalt</b>	<b>1900</b>		

**Aktiviteter 2011**

Aktiviteter	Kommentar	Prioritering	Prioriterad tid	Bedömt behov i timmar
Värmepumpar	Omfattar berg-, grundvatten-, ytvatten- och jordvärme (anmälningss- ärenden och uppföljning av gamla ärenden)	C 1	60	60
Enskilda avlopp	Omfattar tillståndsprovning och anmälningss- ärenden	B 1	200	200
Inventering och uppföljning av enskilda avlopp	Arbetet med att inventera enskilda avlopp är eftersatt och bör på sikt prioriteras	C 2	350	500
Övrig tillsyn	T.ex. ”förvaringsfall” och liknande	C 3	70	160
<b>Totalt</b>			<b>680</b>	<b>920</b>

Projekt				
Enskilda avlopp - riktlinjer för handläggning - klassning av skyddsnivåer	Slutföra påbörjat arbete	C 1	40	40
”VA-sanering” Verka för genomförande av gemensamhets- anläggningar inom bl.a. kommunens fritidsområden	Omfattande arbete som bör prioriteras framöver  Fortsätta påbörjat arbete	E 3	100	400
<b>Totalt</b>			<b>140</b>	<b>440</b>

## Hälsoskydd

### Tillsynsbehov

Objektskategori	Antal	Frekvens	Total antal aktiviteter/år
Lokaler för utbildning (förskolor, skolor, körskolor etc.)	16	Vart tredje år	5
Lokaler för vård och omsorg	5	Vart tredje år	2
Samlingslokaler	40	Vart femte år	8
Bostäder		Vid klagomål	
Bassängbad	1	Varje år	1
Solarier (inkl strålskydd), hudvård, frisör, massage, stickande behandling	17	Vart tredje år	6
Campingplatser	4	Vartannat år	2
Tillfälligt boende	13	Vart tredje år	4
Småbåtshamnar inkl. gästhamnar	15	Vart tredje år	5
Strandbad	8	Varje år	8
Idrottsanläggningar	1	Vart tredje år	0,33
Radon		Varje år	
Kommunala föreskrifter till skydd för människors hälsa och miljö		Vid behov	

### Aktiviteter 2011

Aktiviteter	Kommentar	Prioritering	Prioriterad tid	Bedömt behov i timmar
Lokaler för utbildning (förskolor, skolor, körskolor etc.)	Handlägga inkomna klagomål och anmälningar, tillsyn	C 1	24	30
Lokaler för vård och omsorg	Handlägga inkomna klagomål, tillsyn	C 3	5	10
Hygienlokaler	Handlägga inkomna klagomål och anmälningar, tillsyn	C 1	24	40
Bostäder	Handlägga inkomna klagomål	C 1	10	10
Bassängbad	Tillsyn	C 1	8	10
Campingplatser	Handlägga inkomna klagomål och anmälningar samt tillsyn	C 1	10	15
Tillfälligt boende	Handlägga inkomna klagomål och anmälningar samt tillsyn	C 1	10	20
Småbåtshamnar	Tillsyn	C 3	10	20
Strandbad	Handlägga inkomna	C 1	15	15

## Karlsborgs kommun

	klagomål, följa upp ev. brister, rapportera till "Badplatsen"			
Idrottsanläggningar	Handlägga inkomna klagomål, tillsyn	C 1	4	10
Radon	Beställa provtagningsutrustning, svara på frågor, registrera inkomna resultat	C 1	40	40
Vedeldning	Handlägga inkomna klagomål	C 1	10	10
Buller	Handlägga inkomna klagomål	C 1	20	20
Kommunala föreskrifter till skydd för människors hälsa och miljö	Handlägga inkomna klagomål, inkomna ansökningar och förfrågningar	C 1	10	10
	Slutföra arbetet med förslag till nya föreskrifter	C 1	20	20
"Skadedjur"	Klagomål på framförallt fåglar	C 1	15	20
Polisremitter	Yttranden över ansökningar bl.a. enl. ordningslagen och lag om hotell- och pensionatsrörelse	C 2	10	15
<b>Totalt</b>			<b>245</b>	<b>315</b>

<b>Projekt</b>				
Egenkontroll i flerbostadshus, uppföljning och fortsättning	C 2	60	80	
Vedeldningspolicy	C 2	0	20	
Radonprojekt	C 2	0	40	
Övrigt av angelägenhet – informationsblad m.m.	C 2	0	40	
Inventering/registrering av ännu "ej kända" tillsynsobjekt samt riskklassning av objekten	C 1	80	160	
<b>Totalt</b>			<b>140</b>	<b>340</b>

**Enskilt dricksvatten**

**Tillsynsbehov**

<b>Objektskategori</b>	<b>Antal</b>	<b>Frekvens</b>	<b>Total antal aktiviteter/år</b>
Enskilda brunnar	1000	Vid behov	10
<b>Totalt</b>	<b>1000</b>		<b>10</b>

**Aktiviteter 2011**

<b>Aktiviteter</b>	<b>Kommentar</b>	<b>Prioritering</b>	<b>Prioriterad tid</b>	<b>Bedömt behov i timmar</b>
Enskilt dricksvatten	Ge råd/information vid brister i vattenkvaliteten	C 1	10	10
<b>Totalt</b>			<b>10</b>	<b>10</b>



## Verksamheter som orsakar miljöskador

### Tillsynsbehov

Objektskategori	Antal	Frekvens	Total antal aktiviteter/år
Identifierade förorenade områden (mark eller byggnader)	100	Vid behov	10
<b>Totalt</b>	<b>100</b>		<b>10</b>

### Aktiviteter 2011

Aktiviteter	Kommentar	Prioritering	Prioriterad tid	Bedömt behov i timmar
Förorenade områden	Ansvarsutredningar m.m.	C 1	40	60
	Visst identifierings- och inventeringsarbete samt revidering av handlingsplan	C 2	40	60
PCB i byggnader och utrustning	Uppföljning av PCB-inventering	C 1	100	175
Nedlagda deponier	Tillsyn	C 3	0	20
<b>Totalt</b>			<b>180</b>	<b>315</b>

## **Lantbrukets miljöpåverkan**

### **Kommentar:**

Omfattar i första hand lantbrukets miljöfarliga verksamhet men även skötseln av jordbruksmarken.

### **Tillsynsbehov**

<b>Objektskategori</b>	<b>Antal</b>	<b>Frekvens</b>	<b>Antal aktiviteter/år</b>
C-anläggningar med djur	3	Varje år	3
U-anläggningar med djur	45	Vart tredje år	15
Lantbruk med > 10 ha utan djurhållning.	35	Vart fjärde-femte år	9
Uppföljning	12	Vid behov	12
<b>Totalt</b>	<b>95</b>		<b>39</b>

### **Aktiviteter 2011**

<b>Aktiviteter</b>	<b>Kommentar</b>	<b>Prioritering</b>	<b>Prioriterad tid</b>	<b>Bedömt behov i timmar</b>
<b>Miljötillsyn inom lantbruket och skötsel av jordbruksmark</b>				
C-anläggningar	Tillsynsbesök, egenkontroll, uppföljning m.m.	C 1	15	20
U-anläggningar	Tillsynsbesök, uppföljning	C 1	75	100
Kontroll farmartankar	Cisterntillsyn inom lantbruket	C 2	10	10
Rapportering av tvärvillkor	Vid konstaterad avvikelse	C 1	5	5
Skötsel av jordbruksmark	Lagring och spridning av gödsel, remisser angående nedläggning av jordbruksmark, diverse klagomål	C 1	50	60
Projekt 2011 (Kemi)	Kemikalier i lantbruket	C1	50	50
<b>Totalt</b>			<b>205</b>	<b>245</b>

**Kemiska produkter****Aktiviteter 2011**

<b>Aktiviteter</b>	<b>Kommentar</b>	<b>Prioritering</b>	<b>Prioriterad tid</b>	<b>Bedömt behov i timmar</b>
Bekämpningsmedel	Ansökan om spridning	B 1	10	10
	Anmälan om spridning	A 1	10	10
	Anmälan om kemisk bekämpning på obarkat virke	A 1	10	10
Köldmediehantering	Registrera och granska inkomna årsrapporter samt sammanställa resultatet i en årsrapport	C 1	25	25
	Handlägga inkomna anmälningsärenden	A 1	10	10
Kemiska produkter	"Ren" kemikalietillsyn, bl.a. uppföljning av tidigare tillsynsprojekt	C 3	80	120
<b>Totalt</b>			<b>145</b>	<b>185</b>

## **Avfall**

### **Kommentar:**

Samarbete med AÖS samt utredningar och beslut i avfallsärenden där beslut skall fattas av Bygg- och miljönämnden.

### **Tillsynsbehov**

<b>Objektskategori</b>	<b>Antal</b>	<b>Frekvens</b>	<b>Total antal aktiviteter/år</b>
Återvinningsstationer	8	Varje år	8
Dispenser	4	Vid behov	4
Hushållsavfall	15	Vid behov	15
Försäljning dryckesförpackningar		Vid behov	

### **Aktiviteter 2011**

<b>Aktiviteter</b>	<b>Kommentar</b>	<b>Prioritering</b>	<b>Prioriterad tid</b>	<b>Bedömt behov i timmar</b>
Förlängt hämtningsintervall	Omfattar hushållsavfall samt slamavskiljare	C 1	25	25
Egen tömning av slam	Omfattar egen bortskaffning	C 1	5	5
Kompostering	Anmälan om egen kompostering	C 1	5	5
Kompostering av latrin	Anmälan om egen kompostering	C 1	5	5
Nedskräpning	Klagomål	C 1	20	20
Försäljning dryckesförpackningar	Tillsyn - Retursystem för aluminiumburkar och PET-flaskor	C 3	0	20
Återvinningsstationer	Tillsyn	C 3	25	25
<b>Totalt</b>			<b>85</b>	<b>105</b>

## NATURVÅRD/MILJÖÖVERVAKNING

### Omfattning

Arbete med naturvårdsfrågor och miljön beroende på kommunens ambitioner samt aktiviteter som följer av andra instansers arbete med naturvård och övergripande miljöarbete.

### Aktiviteter 2011

Aktiviteter	Kommentar	Prioritering	Prioriterad tid	Bedömt behov i timmar
Vattenfrågor	Innefattar bl.a. arbete med vattenförsörjningsplan	B 1	50	100
Lokala miljömål	Nedbrytning av regionala mål	E 2	100	300
Kalkning	Upphandling, kalkeffektuppföljning samt samråd med Länsstyrelsen		90	90
Luftvårdsarbete	”Luft i Väst”	C 1	20	25
Bakgrundsstrålning	Mätningar var sjunde månad	C 1	15	15
Naturresevat m.m. (Länsstyrelsens tillsynsansvar)	Remisshantering, vidarebefordran av klagomål m.m.	C 1	30	40
<b>Totalt</b>			<b>305</b>	<b>570</b>

## LIVSMEDEL

### Omfattning

EG-förordningar om livsmedelslagstiftning (178/2002, 852-854/2004, 882/2004 m.fl.), Livsmedelslagen samt det dricksvatten som omfattas av Livsmedelsverkets dricksvattenföreskrifter (SLVFS 2001:30).

### Kontrollbehov

Beräknad kontrolltid har gjorts utifrån den riskklassificering som gjorts.

Objektkategori	Antal	Kontrollbehov timmar
<i>Detaljhandel</i>		
Restauranger och storhushåll		
Riskklass 2A	1	8
Riskklass 5B	4	8
Riskklass 4B	6	24
Riskklass 3B	31	248
Konditori och café		
Riskklass 5B	12	24
Riskklass 4B	5	20
Livsmedelsbutiker		
Riskklass 5B	6	12
Riskklass 4B	2	8
Riskklass 3B	3	24
Kiosker		
Riskklass 5B	2	4
Riskklass 4B	1	4
<i>Tillverkning/industri</i>		
Riskklass 5B	1	2
Riskklass 2B	1	16
<i>Vattenverk</i>		
Riskklass 5B	2	4
Riskklass 4B	3	12
Riskklass 3B	1	8
<b>Totalt</b>	<b>81</b>	<b>426</b>

**Tillsynsbehov**

Objektskategori	Antal	Frekvens	Total antal aktiviteter/år
Anläggningar med 16 timmars kontrolltid	1	Två gånger/år	2
Anläggningar med 8 timmars kontrolltid	36	Varje år	36
Anläggningar med 4 timmars kontrolltid	17	Vart annat år	9
Anläggningar med 2 timmars kontrolltid	27	Vart tredje år	10

**Aktiviteter 2011**

Aktiviteter	Kommentar	Prioritering	Prioriterad tid	Bedömt behov i timmar
Ansökningar om godkännande eller anmälan om registrering av livsmedelsanläggningar	Alla nya verksamheter som omfattas av krav på godkännande eller anmälan om registrering	C 1	50	50
Offentlig kontroll av alla befintliga livsmedelsanläggningar	Enligt riskklassificering	C 1	750	800
Extra offentlig kontroll	Uppföljning av ev. brister som konstaterades vid den offentliga kontrollen	C 1	300	300
Riskklassificering	Alla anläggningar ska riskklassas på nytt enligt ny vägledning om riskklassificering	C1	246	246
Klagomål		C 1	10	10
PIK-projekt	Kosttillskott	C 1	100	100
Länsmöten	Länsstyrelsen kallar till ett möte per år (1-2 dagar) samt studieresa vart annat år (1 dag)	C 1	16	36
Kommunsamverkan Skaraborg	Möte med inspektörerna i gamla Skaraborgs län	C 1	20	20
Årlig rapportering till Livsmedelsverket		C 1	25	25
<b>Totalt</b>			<b>1517</b>	<b>1587</b>

## SMITTSKYDD

### Omfattning

Arbete med smittskydd sker i samverkan med Västra Götalandsregionens smittskydds-enhet.

### Tillsynsbehov

Objektskategori	Antal	Frekvens	Total antal aktiviteter/år
Smittskydd		Vid behov	2

### Aktiviteter 2011

Aktiviteter	Kommentar	Prioritering	Prioriterad tid	Bedömt behov i timmar
Smittskydd	Handläggning i samverkan med smittskydds-enheten	C 1	10	10
<b>Totalt</b>			<b>10</b>	<b>10</b>



## ÖVRIGT MILJÖ

### Aktiviteter 2011

Aktiviteter	Kommentar	Prioritering	Prioriterad tid	Bedömt behov i timmar
Diverse medverkan i olika samverkansgrupper	Bidra med uppgifter, medverka vid enstaka seminariedagar	C 2	50	80
Djurskyddsrelaterade frågor	Samtal och information till länsstyrelsen, uppdatering hemsida	C 3	10	10
<b>Totalt</b>			<b>60</b>	<b>90</b>

## ADMINISTRATION

### Omfattning

300 timmar per heltidstjänst.

### Aktiviteter 2011

Aktiviteter	Kommentar	Prioritering	Prioriterad tid	Bedömt behov i timmar
Verksamhetsplanering			300	350
Krisberedskapsplanering	Deltagande i säkerhetsgrupp och ajourhållning av instruktion för Bygg- och miljöförvaltningen vid extraordinära händelser		60	100
Uppdatering av tillsynsregister m.m. i WINBÅR och ECOS samt övrig "dataadministration"			450	500
Arbeta med handläggningsrutiner, uppdatering av blanketter och information på hemsidan			350	400
Allmän/daglig administration			700	750
Utbildning m.m.	Kurser/konferenser		550	600
<b>Totalt</b>			<b>2410</b>	<b>2700</b>

## UTVECKLING

### Omfattning

Följa med i vad som sker i landet och EU och skapa perspektiv på framtida förändringar.

### Aktiviteter 2011

Aktiviteter	Kommentar	Prioriterad tid	Antal timmar
Arbete med framtidsfrågor		118	150
<b>Totalt</b>		<b>118</b>	<b>150</b>

## SUMMERING AV TID

Sammanställning	Enligt budget 2011		
	Prioriterad tid	Bedömt behov i timmar	Saknade timmar
Plan- och bygglagen, MBK, trafik	5020	7440	2420
Bostadsanpassning - aktiviteter	660	690	30
Miljö - aktiviteter o projekt	4512	6087	1575
Övrigt – administration	2528	2850	322
<b>Totalt</b>	<b>12720</b>	<b>17067</b>	<b>4347</b>

**Befintliga tjänster enligt budget 2011, prioriterad tid** **8,48 tjänster**

**Saknade tjänster = saknade timmar / 1 500 timmar** **2,9 tjänster**

**För fysisk planering finns centralt avsatt motsvarande** **0,70 tjänster**

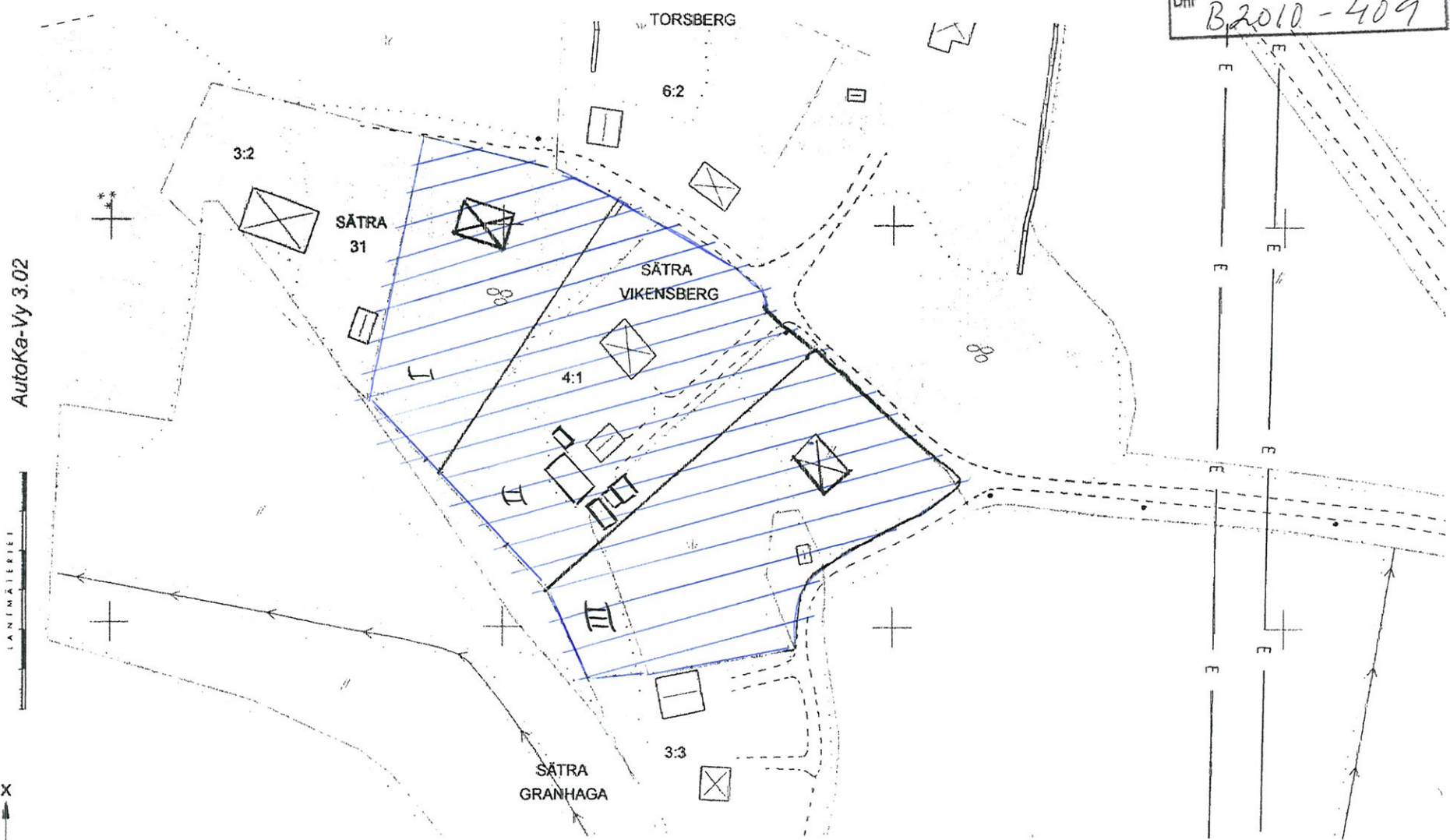
## TILLGÄNGLIG TID

**Kommentar:**

Tillgänglig tid för tillsyn och kontroll enligt Sveriges Kommuner och Landsting:

	timmar
Normal årsarbetstid (heltid)	1950
Genomsnittstid för semester, sjukdom och annan ledighet	-450
Övrig tid (för administration och liknande = 300-500 tim)	-300
Debiterbar tid per år	1200

KARLSBORGS KOMMUN  
BYGG- OCH MILJÖNÄMNDEN  
2010 -12- 21  
Dnr B2010-409



AutoKa-Vy 3.02

LANMÄTLERIER

x  
y  
x = 6507248  
y = 199081

System SWEREF 99 13 30  
Lena Lj

20 0 20 40 60 80 100 m

Skala 1:1500

Tomtplotsgränssning  
Sättra 4:1 samt Sättra 5:1