

Sårbarhetsanalys

Bygg- och Miljöförvaltningen

1 Inledning

Kommunen är enligt Lag (SFS 2006:544) om kommunernas och landstingens åtgärder för extraordinära händelser i fredstid och höjd beredskap skyldig att ”analysera extraordinära händelser som kan inträffa i kommunen och hur dessa händelser kan påverka den egna verksamheten”.

Resultatet av arbetet skall värderas och sammanställas i en ”risk och sårbarhetsanalys”

(2 kap 1§).

Kommunen skall utveckla och upprätthålla en god förmåga att hantera olyckor, störningar, kriser och krig. Kommunen skall kunna hantera olika typer av risker och planera för åtgärder om den händelse eller typ av händelse som risken beskriver skulle inträffa. Kända risker skall i möjligaste mån undanröjas eller minskas. Risk och sårbarhetsanalyser skall utgöra grunden för prioriteringar och inriktning av säkerhetsarbetet i kommunen.

Bygg- och miljöförvaltningens analys ingår som en del i en kommunövergripande sårbarhetsanalys och beskriver konsekvenser och hanteringsförmåga för förvaltningen.

Syfte

Syftet med analysen är att belysa de konsekvenser i förvaltningen av en inträffad händelse och vilken förmåga förvaltningen har att hantera händelsen. Analysen syftar också till att ge förvaltningen överblick och kunskap om hur kriser ska kunna förebyggas samt att dokumentera beredskapsplaneringen.

Förvaltningen och dess ansvarsområden

Förvaltningen fullgör under Bygg- och miljönämnden kommunens uppgifter som enligt lag, förordning och lokala föreskrifter ankommer på nämnden inom plan- och byggväsendet, miljö- och hälsoskyddsområdet samt livsmedelslagstiftningen.

Förvaltningen handlägger vidare lokala trafikföreskrifter och parkeringstillstånd, ärenden som rör bostadsanpassningsbidrag, MBK-verksamhet, ärenden BALK, lägenhetsregister och nationella vägdatabasen, kalkning av sjöar, allmänna naturvårds- och miljöfrågor m m.

Begreppsförklaring

Risk	En sammanvägning av sannolikheten för en ogynnsam händelse och konsekvenserna av denna händelse.
Sårbarhet	Ett systems eller en verksamhets oförmåga att motstå yttre och inre påfrestningar.
Riskanalys	En systematisk identifiering av riskkällor och en värdering av risken.

Sårbarhetsanalys	En systematisk identifiering av ett systems eller en verksamhets oförmåga att motstå yttre och inre påfrestningar.
Händelse	
Konsekvens	
Störning	
Hanteringsförmåga	Den samlade förmågan i en verksamhet, förvaltning eller kommun att hantera oönskade händelser

2 Metod

En riskinventering tillsammans med kommunens riskanalys ger en bild av de händelser som kan innebära en extraordinär händelse i kommunen. Händelserna grupperas i kategorier utifrån störningarnas art. Därefter analyseras och bedöms konsekvenserna av varje störning.

Förvaltningen har för varje kategori händelser analyserat möjliga konsekvenser för förvaltningens verksamheter. För varje händelse redovisas störningar i verksamheterna, händelsens konsekvensgrad utifrån fastställd skala, vilka resurser den egna förvaltningen har att tillgå och behovet av extra resurser. Analysen pekar på vilka åtgärder som måste tillföras i de fall hanteringsförmågan är låg samt hänvisar till andra dokument som behandlar frågan.

Konsekvensbedömning/svårighetsbedömning

Bedömning av konsekvenser och svårighetsgrad har gjorts utifrån samma modell (SRV handbok i kommunal riskanalys) som används i den kommunala riskanalysen. I riskanalysen har konsekvensbedömningen behandlat områdena: människors liv och hälsa, miljö samt konsekvenser för egendom.

För sårbarhetsanalysen har en bedömningskategori skapats utifrån verksamheten och de konsekvenser som händelsen innebär för verksamheten. Bedömningen av konsekvenser för verksamheten sker enligt mallen nedan.

	Klass	Karaktär
Konsekvenser för verksamheten	1 Små	Verksamheten kan genom prioriteringar av enskild handläggare klara av händelsen.
	2 Lindriga	Verksamheten kan klara av händelsen genom att organisationen anpassas t.ex. genom att överföra personella resurser (inom förvaltningen) till kritiska punkter.
	3 Stora	Verksamheten kan klaras genom förstärkning av förvaltningen (men inom kommunen) externa resurser.

	4 Mycket stora	Krisledningsnämnden måste aktiveras, stora resursförstärkningar krävs, nämndsvisa beredskapsplanens extraresurser räcker inte till.
	5 Katastrofala	Krisledningsnämnden bedömer att resurser krävs från samhällsaktörer utanför kommunen.

3 Resultat

Redovisningen av resultatet följer den rubrikindelning som återfinns i kommunens analys. Då varken konsekvenser eller behov av handlingsförmåga har analyserats inom områdena Ekonomisk säkerhet och Samordning saknas rubrikerna 3.4 och 3.5.

Förvaltningschefen ingår i krisledningsgruppen, 1. miljöinspektören är dennes ersättare. Förvaltningssekreteraren ingår i informationsgruppen och kartingenjören är knuten till servicegruppen när och om dessa organisationer aktiveras.

3.1 Teknisk infrastruktur

3.1.1 Brott i VA-systemet

Störningar

Ordinarie löpande verksamhet för vissa handläggare får prioriteras ner. ev miljöpåverkan beroende på vad det är för sorts brott: möjliga utsläpp vid avloppsläcka, vattenläcka etc ? Utsläpp från avlopp ger t ex stor risk av mikrobiella föroreningar till grundvattnet. Tillsyn koncentreras på aktuella störningar och omfattar huvudsakligen att bistå anläggningsansvariga med råd och information.

Konsekvenser

På såväl kort som lång sikt bedöms konsekvenserna som små upp till stora.

Resurser egen förvaltning

Miljöinspektörer inom respektive tillsynsområde.

Behov av extra resurser

Övrig personal inom förvaltningen bistår vid behov.

Kommentarer

Hänvisningar

3.1.2 IT/Tele-bortfall

Störningar

Det löpande arbetet blir lidande när datorer och telefoner inte kan användas. Extern informationsinhämtning och kontakter med bl a allmänhet försvåras.

Konsekvenser

Inledningsvis små konsekvenser som ökar över tid.

Resurser egen förvaltning

Alla påverkas och allt tar längre tid att verkställa.

Behov av extra resurser

Nej

Kommentarer

När störningarna är avhjälpna krävs initialt en större arbetsinsats för att i ordinarie system dokumentera vidtagna åtgärder och beslut som fattats under tiden för bortfall.

Hänvisningar

3.1.3 El-bortfall

Störningar

Ordinarie verksamhet prioriteras ner och tillsyn koncentreras på de aktuella störningarna.

Konsekvenser

Inledningsvis lindriga som ökar över tid. Ett ökat behov av informationsinhämtning och delgivning genom bl a platsbesök och inspektioner.

Ett elbortfall torde även innebära it/telebortfall varför föregående avsnitts problemområden tillkommer.

Resurser egen förvaltning

Tillgång på fordon kan bli gränssättande.

Behov av extra resurser

Se ovan.

Kommentarer

Möjlighet till reservkraft bör övervägas.

Hänvisningar

3.2 Transporter

3.2.1 Stor olycka med personskador

Störningar

Endast tillämpligt om förvaltningens personal är inblandad. Temporära nedprioriteringar kan krävas för att fokusera på intern krishantering.

Konsekvenser

Beror på olyckans art.

Resurser egen förvaltning

Behov av extra resurser

Initialt kan personal för stöd i krishantering behövas. På sikt kan ersättningspersonal erfordras.

Kommentarer

Hänvisningar

3.2.2 Stor olycka med risk för utsläpp/faktiskt utsläpp

Störningar

Ordinarie verksamhet för vissa handläggare prioriteras ner eller upphör helt.

Konsekvenser

Allt från små till katastrofala.

Tillsynsverksamhet koncentreras till aktuella störningar. Råd, information och beslutsunderlag till räddningstjänst med flera.

Resurser egen förvaltning

Miljöinspektör inom respektive tillsynsområde. Övriga på förvaltningen bistår vid behov.

Behov av extra resurser

Kommentarer

Stort informationsbehov som förmedlas genom informationsgruppen.

Hänvisningar

3.3.1 Smitta

Störningar

Ordinarie verksamhet för vissa handläggare prioriteras ner.

Konsekvenser

Inledningsvis små för att långsiktigt öka till lindriga.

Tillsynsverksamhet koncentreras till aktuella störningar. Bistå regionens smittskydds-enhet med smittspårning smittskyddsutredning.

Resurser egen förvaltning

Miljöinspektör inom respektive tillsynsområde. Övriga vid förvaltningen bistår vid behov.

Behov av extra resurser

Kommentarer

Stort informationsbehov som förmedlas genom informationsgruppen.

Hänvisningar

Epidemiberedskapsplan för Västra Götalandsregionen.

3.6 Skydd, undsättning och vård

3.6.1 Stor brand

Störningar

Olika former av utsläpp i luften.

Konsekvenser

Lindriga som minskar till små över tiden. Ordinarie verksamhet för vissa handläggare prioriteras ner. Tillsynsverksamhet koncentreras till aktuella störningar. Information och beslutsunderlag lämnas till räddningstjänst.

Resurser egen förvaltning

Miljöinspektör inom respektive tillsynsområde. Övriga vid förvaltningen bistår vid behov.

Behov av extra resurser

Kommentarer

Hänvisningar

3.6.2 Stora folksamlingar (ex större kulturella evenemang)

Störningar

Störning kan uppkomma om olycka inträffar som medför fara för miljö och/eller människors hälsa genom utsläpp eller smittspridning.

Konsekvenser

Lindriga till stora.

Tillsynsverksamhet koncentreras till aktuell störning. Bistå Räddningstjänsten.

Resurser egen förvaltning

Miljöinspektör inom respektive tillsynsområde. Övriga vid förvaltningen bistår vid behov.

Behov av extra resurser

Kommentarer

Hänvisningar

3.6.3 Naturkatastrofer (ex storm, snöoväder, översvämning, isstorm etc.)

Störningar

Stora samhällsstörningar, utsläpp och smittspridning kan förekomma.

Konsekvenser

Lindriga.

Resurser egen förvaltning

Miljöinspektör inom respektive tillsynsområde. Övriga vid förvaltningen bistår vid behov.

Behov av extra resurser

Kan bli aktuellt vid långvarig störning.

Kommentarer

Hänvisningar

3.6.4 Hot och våld (enskild förövare)

Störningar

Hot och våld kan förekomma i förvaltningens lokaler, under inspektioner samt under fritiden..

Konsekvenser

Lindriga till stora beroende på omfattning.

Resurser egen förvaltning

Personalresurser omfördelas. Dubblering vid inspektion och handlägggarbyte.

Behov av extra resurser

Stödsamtal och krisbearbetning.

Kommentarer

Svårt att bedöma den enskildes upplevelser och konsekvenserna av detta.

Hänvisningar

3.6.5 Sabotageverksamhet mot kommunens verksamheter eller anställda

Störningar

Fara för miljö och hälsa.

Konsekvenser

Lindriga till stora.

Resurser egen förvaltning

Som vid utsläpp och smitta.

Behov av extra resurser.

Kommentarer

Svårt att bedöma konsekvenser som beror på störning och art.

Hänvisningar



Plan vid extraordinära händelser

Förvaltningsinstruktion Bygg- och miljöförvaltningen

Mål med verksamheten vid extraordinära händelser

Verksamheten inom Bygg- och miljönämndens ansvarsområden skall vid extraordinära förhållanden och höjd beredskap så långt som möjligt fungera som under normala förhållanden.

Ett mål är att förebygga och lindra allvarliga krissituationer.

Planen beskriver rutiner för särskild händelse i fred för Bygg- och miljönämndens ansvars- och verksamhetsområden.

Bygg- och miljönämnden ansvarar för de uppgifter som anges i av Kommunfullmäktige antaget Reglemente för nämnden.

1. Inriktning – prioriterade verksamheter

Planen omfattar nämndens alla verksamhetsområden:

- Kommunens och de övriga uppgifter som enligt lag, förordning och lokala föreskrifter ankommer på nämnden inom plan- och byggnadsväsendet, miljö- och hälsoskyddsområdet samt livsmedelslagstiftningen.
- Trafikplanering och allmänt trafiksäkerhetsarbete.
- Bostadsanpassningsärenden.
- MBK-verksamhet.
- Registrering i BALK, lägenhetsregister och nationella vägdatabasen.
- Kalkning av sjöar och vattendrag.
- Allmänna naturvårds- och miljöfrågor.
- Tomtköärenden.

Följande prioriteringsordning är upprättad:

- **Prioritering 1** är att all verksamhet bedrivs om möjligt med ordinarie personal samt i normal omfattning.
- **Prioritering 2** är att verksamheten bedrivs med total prioritering till till aktuell händelse och med beaktande av att normala arbetstidsbestämmelser helt eller delvis kan sättas ur spel.

2. Personal

Personalen är förvaltningschefens redskap och viktigaste tillgång för ett effektivt genomförande av verksamheten.

Prioritering 1 innebär att personalen tjänstgör i sina ordinarie befattningar.

Prioritering 2 innebär att tillgänglig personal engageras i att upprätthålla nödvändig verksamhet med hänsyn till den aktuella händelsen. Personalen kan delas in i grupper som kan avlösa varandra. Om förvaltningen ej har behov av all tillgänglig personal kan de tillfälligtvis tjänstgöra vid andra förvaltningar, där behovet är större.

Listor över personal

Inom förvaltningen ansvarar förvaltningssekreteraren för att aktuella larmlistor finns upprättade och förvaras lätt tillgängliga.

3. Materiel

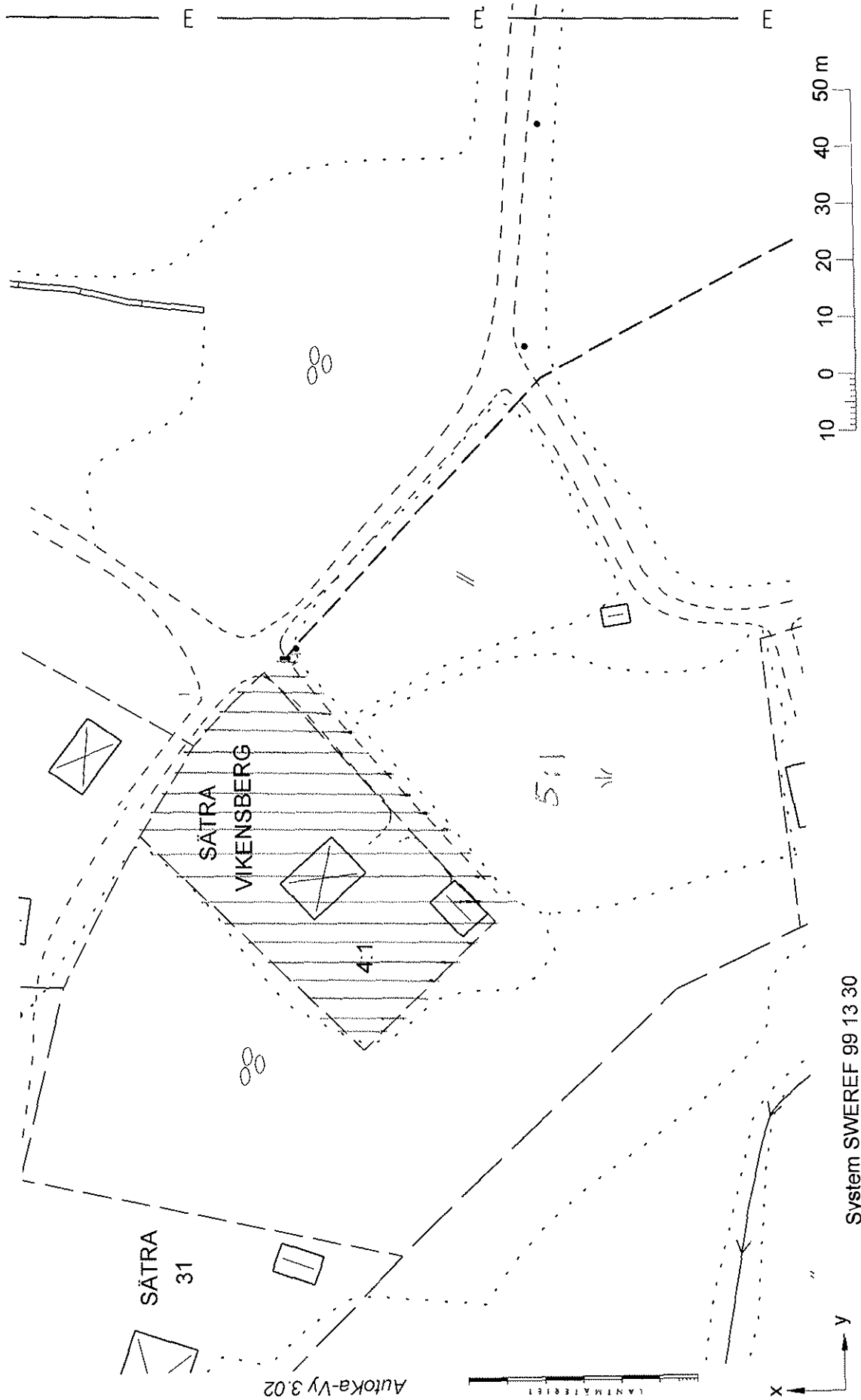
Befintliga och fungerande datorer, mobiltelefoner, batterier och övrig behövd utrustning samordnas av förvaltningschef efter behov.

4. Information

Det är avgörande att information är saklig och strukturerad.

All extern information sker via kommunens informatör eller informationsgruppen.

All intern information lämnas av förvaltningschef eller den som förvaltningschef utser.



Skala 1:1000

System SWEREF 99 13 30

BoB

x = 6507286

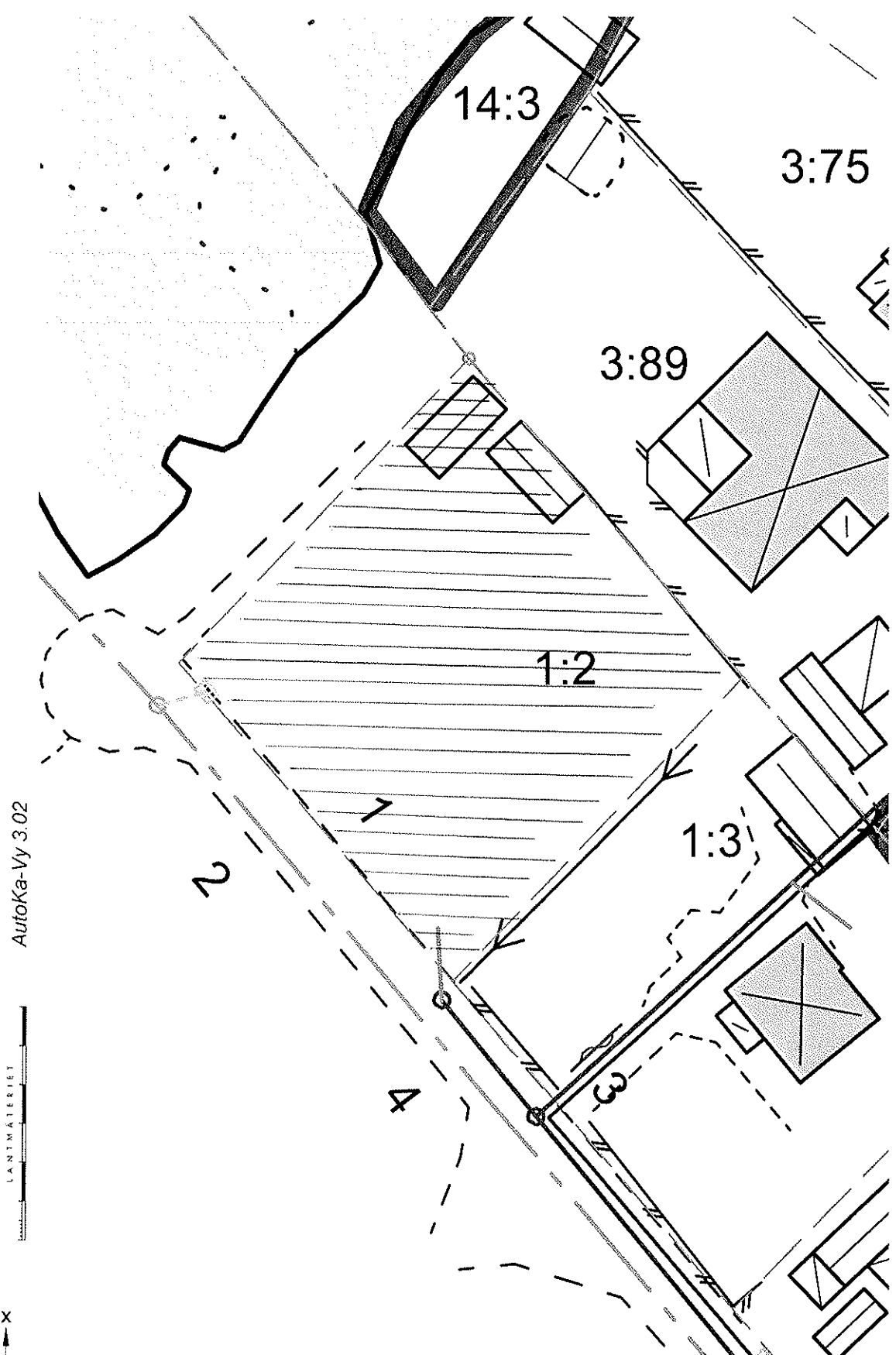
y = 199145

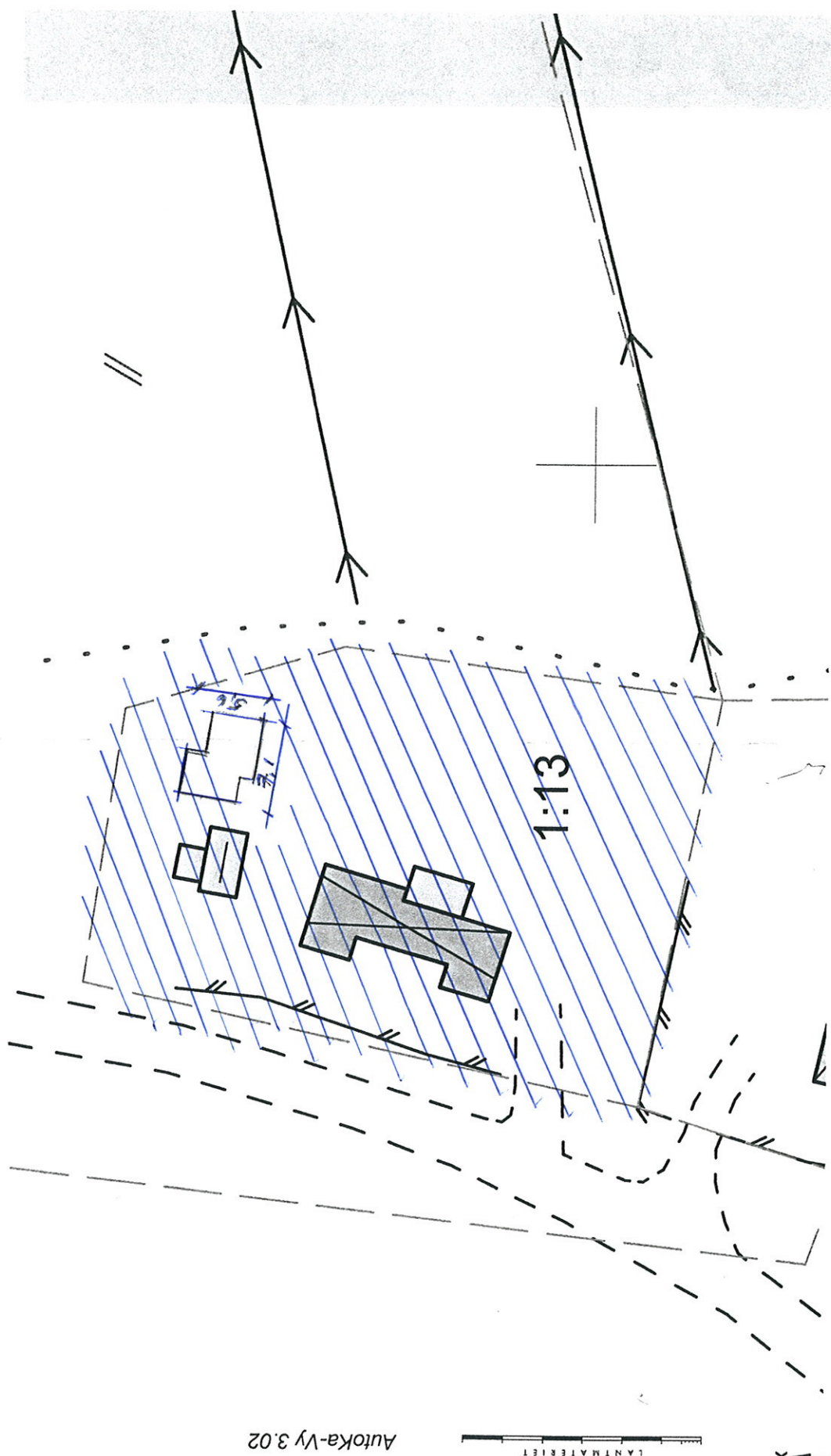
TOMTPÅLTAUGRÄNSNING



Autoka-Vy 3.02

LANTMÄTERIET





Autoka-Vy 3.02

LANTMÄTERIET

X

Y

x = 6488780

y = 204718

System SWEREF 99 13 30

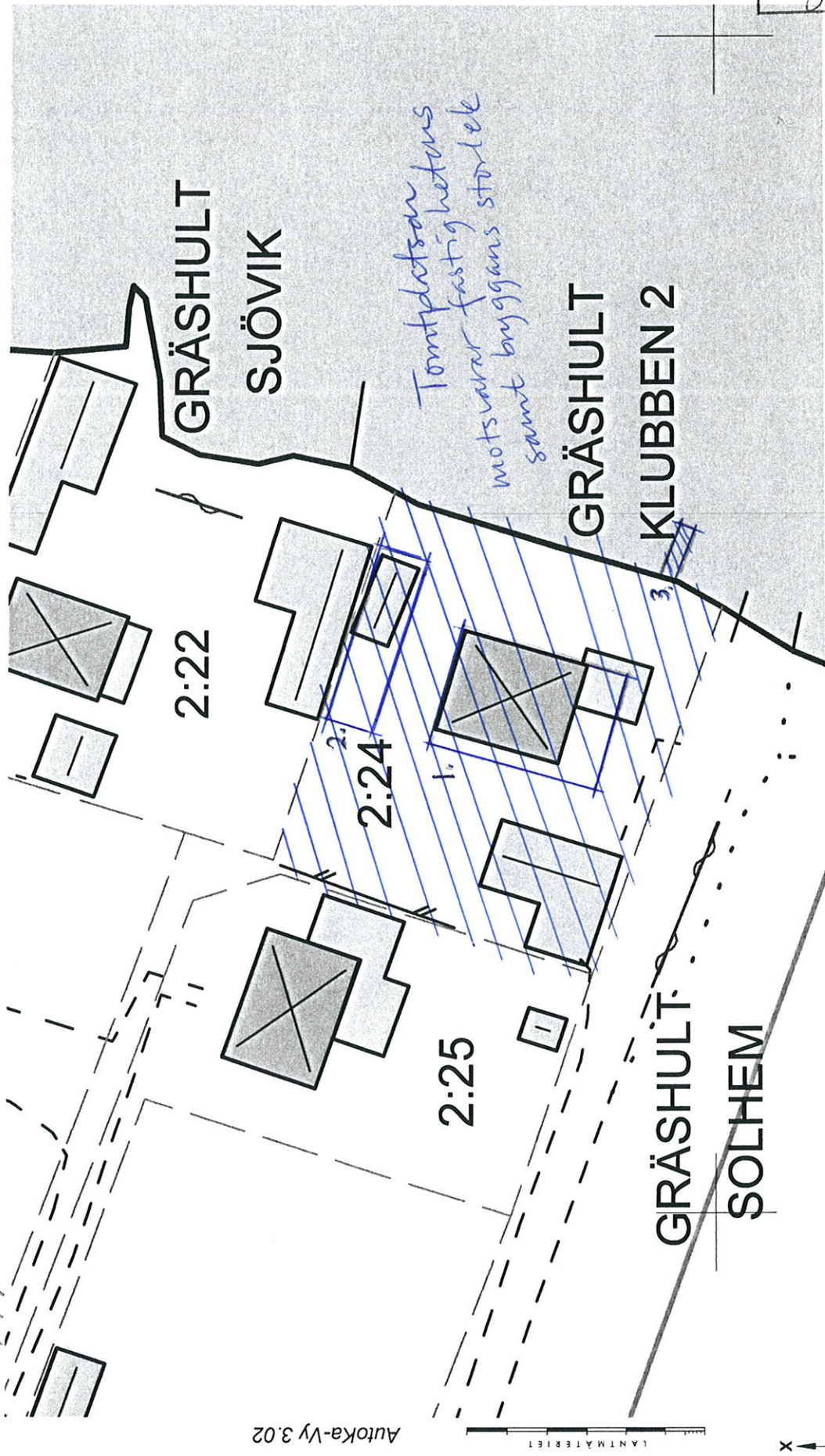
Lena Lj

10 0 10 20 30 40 50 m

Skala 1:500

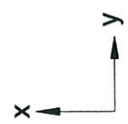
KARLSBORGS KOMMUN
BYGG- OCH MILJÖNÄMNDEN
2010-12-01
Dnr B 00111-390

1. Ersätta bef. bostadshus. (bef byggnad angränsan av bussramp) : ca 9x15 m
2. Ersätta bef. gäststuga samt utöka med förvärdedel. : ca 9x15 m
3. Uppförarlängg. ca: 5 m



AutoKa-Vy 3.02

LANTMÄTERIET



x = 6488691
y = 209583

System SWEREF 99 13 30
Lena Lj

Skala 1:500

