



Taxa för  
bygglov, bygganmälningar,  
planering, kartor med mera

Gällande från och med  
2011-01-01

Antagen av:  
Kommunfullmäktige § xxx 2010-11-xx

INNEHÅLLSFÖRTECKNING

Sida

**1. TAXEBESTÄMMELSER**

<b>§1 Inledande bestämmelser</b> .....	3
<b>§2 Allmänna bestämmelser</b> .....	3
1. Beräkning av avgift.....	3
2. Ändring av belopp i taxan.....	4
3. Avgiftens erläggande.....	4
4. Upplysning om överklagande.....	4
<b>§3 Särskilda bestämmelser för lovavgift m.m.</b> .....	4
1. Beräkning av avgift .....	4
2. Avräkning.....	4
3. Dröjsmålsränta m.m.....	5
<b>2. ÖVRIGT</b> .....	5
<b>3. BENÄMNING AV FAKTORER FÖR BERÄKNING AV AVGIFTER....</b>	5
<b>4. TABELLER</b> .....	6
Tabell 1 Objektfaktor OF, åtgärdsfaktor- byggnadsstorlek	7
Tabell 2 Fasta avgifter och tiddebitering för vissa objekt	8
Tabell 3 Avgift för bygglov BLF	9
Tabell 4 Avgift för bygganmälan och rivningsanmälan BAF	10
Tabell 5 Handläggningsfaktor för övriga ärenden. Avgift för övriga ärenden ÖF	11
Tabell 6 Avgift för skyltar och ljusanordningar/ skyltlov SF	12
Tabell 7 Underrättelse/kommunicering, kungörelse, hörande av sakägare. Avgift för kommunikering KOF	12
Tabell 8 Ersättning för planläggning, planavgift PLF	13
Tabell 9 Åtgärdsfaktor, kartavgift NKF vid upprättande av nybyggnadskarta	13
Tabell 10 Åtgärdsfaktor UF - Ersättning för utstakning	14
Tabell 11 Avgift för tillfälligt nyttjande av analog och digital primär/baskarta PBF	15
Tabell 12 Avgift för tillfälligt nyttjande av analog och digital grundkarta KGF	15
Tabell 13 Faktorer vid försäljning och nyttjande av koordinatförteckning och punktskiss KPF	15
Tabell 14 Kostnad för ortofoto	16
Tabell 15 Tiddebitering	16
Tabell 16 Andra tids- eller kostnadskrävande åtgärder eller uppdrag	17
Tabell 17 Kopiering/plotning och scanning	17

# 1. TAXEBESTÄMMELSER

## § 1 Inledande bestämmelser

Enligt denna taxa erläggs avgift för:

- ärenden angående lov och förhandsbesked
- ärenden föranledda av bygganmälan och rivningsanmälan
- kommunikering av ärenden
- ärenden om skyltning enligt Lagen och förordningen med särskilda bestämmelser om gatuhållning och skyltar.
- upprättande av nybyggnadskarta, detaljplaner och områdesbestämmelser
- mätningstekniska tjänster, kartor och utstakning
- ärenden om strandskydd enligt miljöbalken
- tids- eller kostnadskrävande skriftliga upplysningar
- annan tids- eller kostnadskrävande åtgärd eller uppdrag
- Kopiering

Taxan består av dessa bestämmelser med tillhörande tabeller.

## § 2 Allmänna bestämmelser

### 2.1 Beräkning av avgift

Avgiften för en viss åtgärd beräknas enligt till denna taxa hörande tabeller genom att ett grundbelopp, som årligen kan ändras, multipliceras med för ärendet tillämpliga objektfaktorer eller motsvarande och i förekommande fall med en för åtgärden tillämplig åtgärdsfaktor eller genom tidersättning. Beräkning av avgift och debitering sker per fastighet.

Avgiften beräknas efter den taxa som gäller vid tidpunkten för beslut och om särskilt beslut inte fattas i ärendet, då den åtgärd som avgiften avser är utförd.

Om bygg- och miljönämnden, finner att det finns särskilda skäl som motiverar en höjning eller minskning av avgiften, kan nämnden för visst slag av ärenden eller för särskilt uppdrag besluta om en sådan.

Om en åtgärd inte kan hänföras till en särskild grupp i tabellerna, beslutar bygg- och miljönämnden om skälig avgift grundad på tidersättning.

Bygg- och miljönämndens befogenhet att i varje särskilt fall bestämma om avgift enligt tredje och fjärde stycket tillkommer även tjänsteman vid nämnden enligt särskild delegationsordning.

## 2.2 Ändring av belopp i taxan

Ändringar av taxans grundbelopp (G) och eventuella justeringsfaktorer kan beslutas årligen av kommunfullmäktige utan att taxan i övrigt ändras. I huvudsak avses sådana beslut efter förslag från bygg- och miljönämnden fattas i samband med kommunfullmäktiges budgetbeslut. För 2010 bestäms grundbeloppet till 38 kr, justeringsfaktorn NF3 för planläggning till 0,9 samt de övriga justeringsfaktorerna NF1, NF2, NF4 och NF5 till 1,0.

## 2.3 Avgiftens erläggande

Avgift enligt denna taxa erläggs av sökanden eller beställaren mot räkning när beslut om lov har fattats och i samband därmed uttas även övriga avgifter enligt denna taxa som sammanhänger med objektet. I det fall bygganmälan inte har inkommit vid tillfället för beslut i bygglovärendet tas avgifter för bygganmälan, utstakning och planavgift ut efter beslutet om kontrollplan. Om särskilt beslut inte fattas i ärendet utfärdas och skickas räkningen, när beställd handling levererats eller beställd åtgärd utförts.

Uttagen avgift för avslagsbeslut återbetalas om beslutet upphävs. Avräkning ska då ske mot eventuell bygglovavgift.

## 2.4 Upplysning om överklagande

Byggnadsnämndens beslut om debitering kan överklagas. Den som vill överklaga ska enligt PBL 13:3 ge in handlingarna till byggnadsnämnden inom tre veckor från den dag han fick del av beslutet.

## **§ 3 Särskilda bestämmelser för lovavgift m.m.**

### 3.1 Beräkning av avgift

Avgiften utgör summan av avgifterna för de åtgärder som byggnadsnämnden vidtar i samband med lov- och bygganmälanärenden ( t.ex. avgift för kommunikering, lovprövning, byggsamråd, mätning, upprättande av karta, beslut om kontrollplan och samt utfärdande av slutbevis).

Avgift för att upprätta eller ändra detaljplan, områdesbestämmelser eller fastighetsplan tillkommer.

### 3.2 Avräkning

För bygganmälanärenden gäller att nämnden efter begäran av sökande skall återbetala i förskott erlagda avgifter för åtgärder som ej vidtagits.

Om åtgärder avseende bygganmälan eller utstakning utan sökandens förskyllan inte utförts i den utsträckning som beslutats ska ingen avgift utgå för de icke utförda åtgärderna. Slutavräkning sker när slutbeviset utfärdas.

Om slutlig avgift för byggsamråd och upprättande av kontrollplan avviker ifrån i förskott erlagd avgift ska avräkningen ske senast när slutbeviset överlämnas.

Ränta utgår ej på belopp, som återbetalas respektive tilläggsdebiteras, för tid innan betalningen ska ske.

Tid för begäran om återbetalning hanteras enligt Preskriptionslagen.

### 3.3 Dröjsmålsränta

Betalas inte avgift inom tid som föreskrivits i räkning utgår dröjsmålsränta enligt räntelagen från förfallodagen tills betalning sker.

## **2. ÖVRIGT**

Kommunen tar ut kostnad för kopiering eller utskrift av allmän handling enligt beslut i kommunfullmäktige. Annan kopiering hos Bygg- och miljönämnden som inte är bestämd i den för kommunen gemensamma kopieringstaxan betalas enligt reglerna i denna taxa.

I de fall moms ska utgå tillkommer denna utöver angivna priser.

Vid timdebitering skall också ersättning för bilresa utgå enligt för varje tidpunkt gällande avtal för milersättning om resan behövs för ärendets beredning.

## **3. BENÄMNING AV FAKTORER FÖR BERÄKNING AV AVGIFTER**

BAF = Faktor för bygganmälan, rivningsanmälan

BLF = Bygglovsfaktor

G = Grundbelopp

LKF = Faktor för beräkning av kontrollmätning

KGF = Faktor för nyttjande av analog och digital grundkarta

KOF = Faktor för kommunikering

KPF = Faktor för koordinatförteckning och punktskiss

NKF = Nybyggnadskartefaktor

OF = Objektfaktor

PBF = Faktor för nyttjande av analog och digital primär/baskarta

- PLF = Planavgiftsfaktor  
SF = Faktor för skyltlov  
UF = Utstakningsfaktor  
ÖF = Faktor för övriga ärenden  
NF1 = Justeringsfaktor – Bygglov  
NF2 = Justeringsfaktor – Bygganmälan  
NF3 = Justeringsfaktor – Planläggning  
NF4 = Justeringsfaktor – Nybyggnadskarta  
NF5 = Justeringsfaktor – Karthantering

#### **4. TABELLER**

På följande sidor redovisas de tabeller som skall användas vid beräkning av avgifter och ersättningar.

**Tabell 1**

Objektsfaktor (OF) för handläggning av olika objekt - byggnader och anläggningar - beroende på storlek. Faktorn ska multipliceras med lämplig åtgärdsfaktor enligt tabell 3 – 4.

Area i tabellen avser bruttoarea BTA och/eller öppenarea OPA.

Areor beräknas enligt vid tillfället gällande Svensk Standard.

Area (m <sup>2</sup> )	OF	Area (m <sup>2</sup> )	OF	Area (m <sup>2</sup> )	OF
0-19	2	700-739	24	1750-1799	48
20-29	2,5	740-779	25	1800-1874	49
30-39	3	780-819	26	1875-1949	50
40-49	3,5	820-859	27	1950-2024	51
50-69	4	860-899	28	2025-2099	52
70-94	5	900-939	29	2100-2199	53
95-119	6	940-979	30	2200-2299	54
120-149	7	980-1019	31	2300-2399	55
150-179	8	1020-1059	32	2400-2499	56
180-209	9	1060-1099	33	2500-2599	57
210-239	10	1100-1139	34	2600-2699	58
240-269	11	1140-1179	35	2700-2849	59
270-304	12	1180-1219	36	2850-2999	60
305-339	13	1220-1259	37	3000-3149	61
340-374	14	1260-1299	38	3150-3299	62
375-409	15	1300-1349	39	3300-3449	63
410-444	16	1350-1399	40	3450-3599	64
445-479	17	1400-1449	41	3600-3799	65
480-514	18	1450-1499	42	3800-3999	66
515-549	19	1500-1549	43	4000-4199	67
550-584	20	1550-1599	44	4200-4399	68
585-619	21	1600-1649	45	4400-4599	69
620-659	22	1650-1699	46	4600-4799	70
660-699	23	1700-1749	47	4800-4999	71
5000-	OF beräknas enligt 71 + 1 per påbörjade 250 m <sup>2</sup>				
Reducerad area för vissa byggnader. Efter reduktion fås OF enligt ovanstående areor.					
<b>Byggnadstyper</b>			<b>Reducerad area</b>		
Stora ganska enkla för publikt ändamål, delar av industrier som är öppna hallar utan inredning.			20 + 0,6 x (BTA och/eller OPA - 20)		
Enkla, t ex, skjul, växthus, inglasad altan: 0-79			20 + 0,5 x (BTA och/eller OPA - 20)		
80-			50 + 0,3 x (BTA och/eller OPA - 80)		

**Tabell 2**

Fasta avgifter och tiddebitering för vissa objekt. Planavgift tillkommer i enlighet med tabell 10. Angivelserna för fritidsanläggningar, begravningsplatser och övriga anläggningar gäller endast själva anläggningen. Byggnader och andra åtgärder debiteras som separat ärende.

<b>Objekt Bruttoarea</b>	<b>Tiddebitering</b>	<b>Avgift</b>
<b>Lantbrukets byggnader</b> inom områden där områdesbestämmelser är antagna		Ingen avgift
<b>Fritidsanläggningar</b> Nöjesparker, djurparker, idrottsplatser, skidbackar med lift, campingplatser, skjutbanor, småbåtshamnar, friluftsbad, motorbanor och golfbanor.	Antal timmar – dock minst 1 tim	
<b>Begravningsplatser</b>	Antal timmar – dock minst 1 tim	
<b>Parkering</b>	Antal timmar – dock minst 1 tim	
<b>Övriga anläggningar och anordningar</b> tunnlar, bergrum, radio- och telemaster, torn, vindkraftverk, cistern. Enstaka mindre radio- eller telemast	Antal timmar – dock minst 1 tim	30 G
<b>Större fasadändring</b> t.ex., färgsättning (separat ärende), materialbyte, dominant skorsten,		28 G
<b>Mindre fasadändring</b> t.ex. fönstersättning på del av fasad		14 G
<b>Upplag</b>	Antal timmar – dock minst 1 tim	
<b>Mur, plank</b> Mindre, i annat ärende. Mindre, som separat ärende. Övriga fall	Antal timmar – dock minst 1 tim	10 G 21 G
<b>Eldstad, rökkanal – bygganmälan</b> Enbostadshus, en enhet i separat ärende. Enbostadshus, tillägg per enhet utöver den första i separat ärende Enbostadshus, per enhet i annat ärende Övriga fall	Antal timmar – dock minst 1 tim	14 G 6 G 6 G
<b>VVS-installation, VA- eller ventilationsanläggning – bygganmälan</b>	Antal timmar – dock minst 1 tim	
<b>Ändring av planlösning eller bärande konstruktion - bygganmälan</b>	Antal timmar – dock minst 1 tim	
<b>Övrigt där det inte finns OF-faktor eller fast avgift angiven</b>	Antal timmar – dock minst 1 tim	



**Tabell 3**

Åtgärdsfaktor för bygglov (BLF)

Avgift för bygglov = Summa alla tillämpliga BLF x OF x NF1. (OF enligt tabell 1)

<b>Åtgärder som utförs</b>	<b>Bygglovfaktor BLF</b>
<b>Administration(inkl. arkivering)</b> mikrofilmning/scanning vanlig arkivering	7 G 5 G
<b>Planprövning</b> Planenlighet inom detaljplan eller i överensstämmelse med gällande förhandsbesked.  Tillägg för mindre avvikelser från detaljplan.  Tillägg för lämplighets-/lokaliseringsprövning utanför detaljplan när gällande förhandsbesked inte finns: Tillbyggnad och kompletteringsbyggnad. Huvudbyggnad inom befintlig tomtplats. Huvudbyggnad inom ny tomtplats	2 G  3 G  3 G 4 G 12 G
<b>Förbesiktning</b>	3 G
<b>Byggnaden</b> Yttre utformning  Färgsättning  Placering	5 G
<b>Tomtplatsen</b> Tomts ordnande  Enkel kontroll av grundläggning och dagvattenanslutning  Fyllning och schaktning,  Tillfart/parkering  Utrymnings- och räddningsvägar  Måttgranskning	3 G
<b>Varsamhet</b>	2 G
<b>Kommunicering tillkommer enligt tabell 7</b>	

**Tabell 4**

Åtgärdsfaktor för bygganmälan och rivningsanmälan (BAF)

Avgift för bygganmälan och rivningsanmälan = BAF x OF x NF2 (OF enligt tabell 1)

Åtgärd om utförs	Normal eller komplicerad byggnad eller åtgärd	Enkel byggnad eller åtgärd där endast kortare samråd eller kontrollplan behövs	Mycket enkel objekt T.ex. carport, växthus, transformatorbyggnad, mindre lagerbyggnad
	BAF	BAF	BAF
Administration (inkl. arkivering)	4 G	3 G	2 G
Bygganmälan och/eller rivningsanmälan	4 G	3 G	2 G
Godkännande av kvalitetsansvarig	3 G	2 G	1 G
<b>Samråd och kontrollplan</b>			
Byggsamråd och beslut om kontrollplan	8 G	5 G	–
Byggsamråd utan kontrollplan	4 G	3 G	2 G
Beslut om kontrollplan	4 G	2 G	–
Rivningsplan godkännande	4 G	3 G	2G
Byggsamråd och kontrollplan vid eget kvalitetssäkringssystem	6 G	4 G	–
Extra samråd. Faktor per samråds-tillfälle + ev ändring av kontrollplan	3 + 1 G	3 + 1 G	–
Telefonsamråd + protokoll	Antal timmar – dock min 1 tim	Antal timmar – dock min 1 tim	2 G
<b>Kontroll att byggförsäkring och färdigställandebevis finns</b>	3 G	3 G	–
<b>Slutbevis</b> Kontroll av intyg mot kontrollplanen och utfärdande av slutbevis	3 G	3 G	–
Om BAF-faktor inte är angiven i tabellen ska tiddebitering tillämpas.			

**Tabell 5**

Handläggningssfaktor för övriga ärenden. Avgift för övriga ärenden = ÖF, alternativt tiddebitering.

<b>Åtgärd</b>	<b>Tiddebitering</b>	<b>ÖF</b>
<b>Förhandsbesked</b> Positivt inom dpl Positivt utom dpl Avslag inom dpl Avslag utom dpl		30 G 120 G 25 G 50 G
<b>Strandskyddsdispens</b> Mindre objekt inom etablerad tomtplats Större objekt inom etablerad tomtplats Mindre objekt inom ny tomtplats Större objekt inom ny tomtplats  För strandskyddsbedömning i samband med beslut angående andra ärenden enligt miljöbalken finns annan taxa.		30 G 60 G 80 G 120 G
<b>Förlängning av lov för tillfällig åtgärd</b>		40 G
<b>Förnyelse av lov = ny prövning</b> Påbörjat men inte färdigställt under 5 – års-perioden. Ansökan inkommen inom 5 år från tidigare beviljat och inte påbörjat inom 2 -årsperioden		20 G  50% av normal bygglov-avgift
<b>Ändring av lov under byggtiden</b> Små ändringar (mindre fasadändring, byte av takmaterial, färg etc.)		20 G
<b>Ändrad användning</b>		Tillämpliga delar av tabell 3 x OF
<b>Marklov, schakt och fyllning mm</b>	Nedlagd tid – dock minst 1 tim	
<b>Avslag av bygglov, rivningslov marklov resp. strandskyddsdispens</b>	Nedlagd tid – avgiften får ej överstiga avgift för lovet	
<b>Upphävande av fastighetsplan och avslag fastighetsplan</b>		200 G
<b>Rivningslov</b> mindre objekt enbostadshus större objekt		10 G 20 G 40 G
<b>Återkallad ansökan</b>	Nedlagd tid - dock minst 1 tim	
<b>Anståndsbeslut</b>		Ingen avgift
<b>Avvisning av ärende</b>		15 G
<b>Godkännande av sakkunnig kontrollant OVK</b> Ny sakkunnig Förnyelse av tidigare godkännande		50 G 25 G
<b>Kommunicering tillkommer enligt tabell 7</b>		

**Tabell 6**

Avgift för skyltar och ljusanordningar/skyltlov = SF

I områden med skyddsbestämmelser eller som fått utökad bygglovsplikt multipliceras SF med faktorn 2.

<b>Skyltar, ljusanordningar</b>	<b>SF</b>
Skylt riktad huvudsakligen mot väg 49	200 G
Skylt vid större väg/gata, längs trafikleder eller i andra utsatta lägen	120 G
Skylt vid gata, skylt som ska synas på långt håll, skyltpelare, stadspelare m.fl.	60 G
Skylt, > 1,5 m <sup>2</sup> , oftast på fasad - utöver den första skylten i samma ansökan lägger man till 10 G per skylt	40 G
Skylt, > 0,8 m <sup>2</sup> , ≤ 1,5 m <sup>2</sup> , oftast på fasad - utöver den första skylten i samma ansökan lägger man till 7 G per skylt	30 G
Skylt ≤ 0,8 m <sup>2</sup> Om man har flera småskyltar debiteras 5 G per styck utöver den första skylten	20 G
Byte till lika stor skylt eller ändring av befintlig skylt	10 G

**Tabell 7**

Underrättelse/kommunicering, kungörelse, hörande av sakägare m.fl.

Avgift för kommunikering = KOF

<b>Underrättelse – berörda sakägare m.fl.</b>	<b>KOF</b>
Sakägare 1 – 2	5 G
Sakägare 3 – 4	10 G
Sakägare 5 – 6	15 G
Sakägare 7– 10	20 G
Sakägare 11-15	30 G
Sakägare 16-20	40 G
Sakägare > 20	50 G
Kungörelse	50 G + faktisk annonskostnad

**Tabell 8**

Ersättning för planläggning, planavgift = PLF x OF x NF3. (OF enligt tabell 1).

<b>Objekt</b>	<b>Planfaktor PLF för huvudbyggnad</b>	<b>Planfaktor PLF för kompletteringsbyggnad och enkel tillbyggnad</b>	<b>Planfaktor PLF vid ändring</b>
<b>Områdesbestämmelser</b>	25 G	15 G	10 G
<b>Detaljplan</b>	50 G	30 G	15 G
<b>Särskild justeringsfaktor vid bygglovbefrielse</b>	1,25	1,25	1,25
<b>Fastighetsplan (PBL):</b> Utan villkorsprövning enligt anläggningslagen, AL Med villkorsprövning enligt AL	25 G 30 G	15 G 20 G	
<b>Planavgift där OF inte föreligger utan tiddebitering sker sätts till 1,2 x (avgift för bygglov + avgift för bygganmälan)</b>			

**Tabell 9**

Åtgärdsfaktor (kartavgift NKF) vid upprättande av nybyggnadskarta m.m.

Nybyggnadskartor upprättas genom byggnadsnämndens försorg (PBL 11:2 andra stycket).

Nybyggnadskarteavgift = NKF x NF4

<b>NYBYGGNADSKARTA</b>	<b>NKF eller tiddebitering</b>
Enkel karta. Fastighetsgränser, höjder, befintliga byggnader	15 G
<b>Enbostadshus/enstaka byggnad</b> Oavsett tomtyta	150 G
<b>Enbostadshus, flerfamiljshus samt alla övriga byggnader och anläggningar</b>	
Tomtyta ≤ 1999 m <sup>2</sup>	150 G
2000 – 4999 m <sup>2</sup>	250 G
5000 – 9 999 m <sup>2</sup>	350 G
10 000 – 15 000 m <sup>2</sup>	450 G
<b>Tomtyta större än 15 000 m<sup>2</sup></b>	Skälighetsbedömning/nedlagd tid
<b>Övrigt</b>	
Granskning av nybyggnadskarta	10 G
Komplettering av nybyggnadskarta	40 G
Nybyggnadskarta eller särskilda kompletteringar utanför primärkartområdet	tiddebitering
Alla övriga åtgärder	tiddebitering

**Tabell 10**

Åtgärdsfaktor UF - Ersättning för utstakning

Utsakningsavgift = UF

<b>Vid bygganmälan</b>	<b>UF</b>		<b>UF</b>
<b>Grovutstakning</b> , nybyggnad (4 punkter):		<b>Grovutstakning</b> - mindre tillbyggnader, garage, uthus m.m., (4 punkter)	30 G
1 – 200 m <sup>2</sup>	75 G		
201 – 500 m <sup>2</sup>	100 G		
501 – 1000 m <sup>2</sup>	125 G		
1001 – 2000 m <sup>2</sup>	150 G		
2001 – 3000 m <sup>2</sup>	175 G		
Större än 3000 m <sup>2</sup>	200 G		
Tillägg per punkt utöver 4	5 G	Per punkt utöver 4	5 G
<b>Finutstakning</b> , nybyggnad (4 punkter):		<b>Finutstakning</b> , mindre tillbyggnader, garage, uthus m.m. (4 punkter)	50 G
mindre än 200 m <sup>2</sup>	150 G		
201 – 500 m <sup>2</sup>	175 G		
501 – 1 000 m <sup>2</sup>	225 G		
1 001 – 2 000 m <sup>2</sup>	300 G		
2 001 – 3 000 m <sup>2</sup>	350 G		
3 000 – 5 000 m <sup>2</sup>	400 G		
Tillägg per punkt utöver 4	10 G	Tillägg per punkt utöver 4	5 G
<b>Objekt större än 5 000 m<sup>2</sup></b> Avgiften ska beräknas för hela ärendet under förutsättning att det ingår i samma beslut.	Anbudsförfarande		
Utsakning, detaljpunkter, mätninglinjer och arbetsfixar0	Tiddebitering		
Om utstakning utförs av byggherrens konsult ersätts kommunen för underlagsdata, grundmaterial m.m.	20 % av den avgift som skulle utgått om kommunen utfört arbetet		

**Tabell 11**

Avgift för tillfälligt nyttjande av analog och digital primär/baskarta.  
Avgiften uttas för varje användning eller enligt avtal om nyttjandet.

Underlagskarta Format och skala	Inom detaljplan eller samlad bebyggelse	Utanför detaljplan och samlad bebyggelse
A4 skala 1:500	5G	3G
A4 skala 1:1000	7G	4G
A3 skala 1:500	6G	4G
A3 skala 1:1000	8G	5G
För övriga kartor uttas avgift enligt formeln $0,3 \times G \times (\text{antal kB datamängd})$		

**Tabell 12**

Avgift för tillfälligt nyttjande av analog och digital grundkarta.

Avgift = KGF = A x KF x NF5. Till detta tillkommer arbetskostnad för upprättande av kartunderlaget. Avgiften skall dock vara minst  $0,3 \times G \times (\text{antal kB datamängd})$ .

KF = Kartfaktor

A = Areal i ha

Grundkarta Skala	KF Digital 1:1	KF Analog 1:400	KF Analog 1:1000	KF Analog 1:2000
Avgift/ha	90 G	75 G	30 G	15 G
Arbetskostnad (minst 0,5 tim) och material/ datamediakostnad tillkommer				

**Tabell 13**

Faktorer vid försäljning och nyttjande av koordinatförteckning och punktskiss  
Koordinatförtecknings- och punktskissavgift = KPF

Objekt	KPF
Koordinatförteckning för första punkten	4G
Tillägg per punkt utöver den första	2G
Punktskiss	8G
Tillägg per punktskiss utöver den första	4G
Kopieringskostnad tillkommer	

**Tabell 14**

Kostnad för ortofoto

<b>Flyghöjd 2000 m</b>						
Upplösning (m/pixel)	Blad i meter	Pixlar/ 500 m	Areal m <sup>2</sup>	Pris/pixel kronor	Pris/blad 500x500 m	Pris/ m <sup>2</sup>
0,16	500	3 125	250 000	0,0004	625,00	2 500
0,25	500	2 000	250 000	0,0004	400,00	1 600
0,50	500	1 000	250 000	0,0004	200,00	800
1,0	500	500	250 000	0,0004	100,00	400
2,0	500	250	250 000	0,0004	50,00	200
5,0	500	100	250 000	0,0004	20,00	80
10,0	500	50	250 000	0,0004	10,00	40
<b>Flyghöjd 3 000 m</b>						
Upplösning (m/pixel)	Blad i meter	Pixlar/ 500 m	Areal m <sup>2</sup>	Pris/pixel kronor	Pris/blad 1000x1000 m	Pris/ m <sup>2</sup>
0,25	1 000	4 000	1 000 000	0,0003	1 200,00	1 200
0,50	1 000	2 000	1 000 000	0,0003	600,00	600
1,0	1 000	1 000	1 000 000	0,0003	300,00	300
2,0	1 000	500	1 000 000	0,0003	150,00	150
5,0	1 000	200	1 000 000	0,0003	60,00	60
10,0	1 000	100	1 000 000	0,0003	30,00	30

**Tabell 15**

Tiddebitering, Vid timdebitering utgår också ersättning för bilresa som behövs för ärendets beredning enligt för varje tidpunkt gällande avtal för milersättning.

Löneintervall (månadslön), kr	Timkostnad
– 17 999	13 G
18 000 – 19 999	14 G
20 000 – 21 999	15 G
22 000 – 23 999	16 G
24 000 – 25 999	17 G
26 000 – 27 999	18 G
28 000 – 29 999	19 G
30 000 – 31 999	20 G
32 000 – 33 999	22 G
34 000 - 35 999	24 G
36 000 - 37 999	26 G
38 000 - 39 999	28 G
40 000 - 41 999	30 G
42 000 - 43 999	32 G
44 000 - 45 999	34 G
46 000 - 47 999	36 G
48 000 -	38 G



**Tabell 16**

Andra tids- eller kostnadskrävande åtgärder eller uppdrag

<b>Exempel på åtgärder och uppdrag</b>
Ersättning: skall beräknas som tiddebitering enligt tabell 16 + resekostnader + utlägg
Moms tillkommer i de fall åtgärden eller uppdraget inte innebär myndighetsutövning
Förfrågningar / skriftliga upplysningar
Lägeskontroll mm
Arealbevis
Förvärvsintyg
Värdeintyg
Mät- och rituppdrag
Fastighetsförteckning
Beräkningsuppdrag
Uthyrning av maskiner och instrument etc.
Besiktningar

**Tabell 17**

Kopiering/plotning och scanning. Avser kopiering som inte är vanlig fotostatkopiering o dyl. för vilken det finns avgifter som tillämpas i hela kommunens förvaltning.

<b>Ritningskopiering/plotning, svartvit och färg</b>				
<b>Format</b>	<b>Papper</b>			<b>Formattabell</b> Pappersformat (mått i mm)
	Exkl moms	Moms	Inkl moms	
<b>A0</b>	96	24	120	A0 = 841 x 1 189
<b>A1</b>	64	16	80	A1 = 594 x 841
A11	72	18	90	A11 = 594 x 1 189
<b>A2</b>	40	10	50	A2 = 420 x 549
A21	48	12	60	A21 = 420 x 841
A31	32	8	40	A31 = 297x 549
A32	40	10	50	A32 = 297 x 841
<b>Forts sid 18</b>				

<b>Forts Tabell 17</b>						
<b>Ritningsscanning</b>				<b>Ritningsk./plottning DWG*</b>		
<b>Format</b>	<b>Exkl moms</b>	<b>Moms</b>	<b>Inkl moms</b>	<b>Exkl moms</b>	<b>Moms</b>	<b>Inkl moms</b>
<b>A0</b>	48	12	60	80	20	100
<b>A1</b>	28	7	35	48	12	60
A11	36	9	45	60	15	75
<b>A2</b>	20	5	25	32	8	40
A21	24	12	36	40	10	50
<b>A3</b>	12	3	15	20	5	25
A31	16	4	20	24	6	30
A32	20	5	25	28	7	35
<b>A4</b>	12	3	15	16	4	20
				*startavgift 120 kr exkl moms 150 kr inkl moms (varav moms 30 kr)		
<b>Adresskartor, svartvita</b>						
<b>Område</b>	<b>Skala 1:2000</b>			<b>Skala 1:4000</b>		
	<b>Exkl moms</b>	<b>Moms</b>	<b>Inkl moms</b>	<b>Exkl moms</b>	<b>Moms</b>	<b>Inkl moms</b>
Karlsborg1	36	9	45	24	6	30
Karlsborg2	36	9	45	24	6	30
Mölltorp	60	15	75	24	6	30
Forsvik	60	15	75	24	6	30
Hanken	36	9	45	24	6	30
Fästningen	36	9	45	24	6	30
Flottiljomr	36	9	45	24	6	30
<b>Adresskartor, färg</b>						
	<b>Skala 1:2000</b>			<b>Skala 1:3000</b>		
	<b>Exkl moms</b>	<b>Moms</b>	<b>Inkl moms</b>	<b>Exkl moms</b>	<b>Moms</b>	<b>Inkl moms</b>
Karlsborg1	100	25	125	68	17	85
Karlsborg2	100	25	125	68	17	85
Mölltorp	100	25	125	68	17	85
Forsvik	100	25	125	68	17	85
Hanken	68	17	85	52	13	65
Fästningen	68	17	85	52	13	65
Flottiljomr	68	17	85	52	13	65
Fraktkostnad och porto tillkommer						



Taxa inom  
**miljöbalkens område**  
utifrån risk- och erfarenhetsbedömning

Gällande från och med  
2011-01-01

Antagen av:  
Kommunfullmäktige § xx 2010-11-xx

## **BYGG- OCH MILJÖNÄMNDENS**

### **Taxa för prövning och tillsyn inom miljöbalkens område**

Denna taxa består av fyra delar:

1. Taxetexterna i 1-25 §§
2. Taxebilaga 1, där avgiften eller grunden för avgiftsuttaget anges för olika verksamheter
3. Taxebilaga 2, placering i avgiftsklass för miljöfarlig verksamhet och hälsoskydd som är föremål för regelbunden tillsyn
4. Taxebilaga 3, placering i riskkolumn och årlig tillsynstid

#### **Inledande bestämmelser**

**1 §** Denna taxa gäller avgifter för Karlsborgs kommuns kostnader för prövning och tillsyn enligt miljöbalken eller bestämmelser meddelade med stöd av miljöbalken eller med anledning av EU:s förordningar inom miljöbalkens tillämpningsområde, bland annat vad gäller naturvård- och kulturvård, skydd av områden, miljöfarlig verksamhet, hälsoskydd, verksamheter som orsakar miljöskador, vattenverksamhet, skötsel av jordbruksmark, kemiska produkter och biotekniska organismer, samt avfall och producentansvar.

Utöver vad som anges i denna taxa kan ersättning till kommunen utgå bland annat enligt 26 kap. 22 § miljöbalken för undersökningskostnader m.m. och enligt 25 kap. 2 § miljöbalken för rättegångskostnader.

**2 §** Avgift enligt denna taxa tas ut för

1. handläggning och andra åtgärder med anledning av ansökningar om tillstånd, dispens eller undantag,
2. handläggning och andra åtgärder med anledning av anmälan av verksamhet eller åtgärd samt för
3. handläggning och andra åtgärder vid tillsyn i övrigt.

**3 §** Avgift enligt denna taxa tas inte ut för

1. handläggning som föranleds av överklagande av beslut enligt miljöbalken eller bestämmelser med stöd av miljöbalken samt för
2. tillsyn som föranleds av klagomål som visar sig obefogade

**4 §** Bygg- och miljönämnden får för varje kalenderår (avgiftsår) besluta att höja i denna taxa fastställd timavgift med en procentsats som motsvarar de tolv senaste månadernas förändring i konsumentprisindex (totalindex) räknat fram till den 1 oktober året före avgiftsåret. Basmånad för indexuppräknning är september månad 2010.

**5 §** Enligt 27 kap. 3 § miljöbalken är alla som är skyldiga att betala avgift enligt denna taxa eller enligt 26 kap. 22 § miljöbalken skyldiga att lämna de uppgifter som behövs för att avgiftens eller ersättningens storlek ska kunna bestämmas.

## **Timtaxa**

**6 §** Vid tillämpningen av denna taxa är timtaxan 800 kronor per timme handläggningstid. Avgiftsuttag sker i förhållande till den handläggningstid som i taxan bestämts för ärendet (*fast avgift*), i förhållande till den årliga handläggningstid som anläggningen eller verksamheten tilldelats (*årlig tillsynsavgift*), i förhållande till den faktiskt nedlagda handläggningstiden i det enskilda ärendet (*timavgift*) eller enligt de andra grunder som anges i taxan.

I de fall timavgift tas ut i förhållande till faktiskt nedlagd handläggningstid avses med handläggningstid den sammanlagda tid som varje tjänsteman vid nämnden har använt för inläsning av ärendet, kontakter med parter, samråd med experter och myndigheter, inspektioner, revisioner, provtagning och kontroller i övrigt, beredning i övrigt i ärendet samt föredragning och beslut. Sådan avgift tas ut för varje halv timme nedlagd handläggningstid. Om den sammanlagda handläggningstiden understiger en halv timme per år tas ingen timavgift ut. För inspektioner, mätningar och andra kontroller som utförs vardagar mellan klockan 17.00 och 07.00 lördagar, söndagar, julafton, nyårsafton, påskafton, trettondagsafton, midsommarafton och helgdagar, tas avgift ut med 1,5 gånger ordinarie timavgift.

## **Avgift för prövning**

**7 §** Avgift för prövning av ansökningar om tillstånd, dispens eller undantag ska betalas i form av *fast avgift* genom att den handläggningstid som anges i taxebilaga 1 multipliceras med timtaxan eller i form av *timavgift* genom att den faktiskt nedlagda handläggningstiden i ärendet multipliceras med timtaxan eller enligt de grunder i övrigt som anges i taxebilaga 1. Avgift för prövning ska betalas för varje avgiftsbelagt ärende som ansökningen avser.

**8 §** Om det i beslut om tillstånd föreskrivs att en anordning inte får tas i bruk förrän den har besiktigats och godkänts av nämnden, ingår kostnaden för en sådan besiktning i den fasta avgiften. Kan anordningen därvid inte godkännas, varför besiktning måste ske vid ytterligare tillfälle, tas timavgift ut för kommunens kostnader med anledning av den tillkommande handläggningstiden.

**9 §** Avgift för prövning ska erläggas av sökanden.

**10 §** Avgift för prövning ska erläggas även om ansökan avslås.

**11 §** I ärenden om ansökan om tillstånd till miljöfarlig verksamhet som prövas av kommunen är sökanden i förekommande fall också skyldig att ersätta kommunens kostnader enligt 19 kap. 4 och 5 §§ miljöbalken för sakkunniga som har tillkallats av kommunen och för kungörelser i ärendet. Sökanden är även skyldig att ersätta kommunens kostnader för kungörelser i ärenden om tillstånd, dispens eller undantag enligt 7 kap. miljöbalken eller förordningen (1998:1252) om områdesskydd enligt miljöbalken.

**12 §** Utöver avgift för prövning, kan avgift för tillsyn komma att tas ut för den verksamhet eller åtgärd som prövningen avser enligt vad som anges i denna taxa.

**Avgifter med anledning av anmälan**

**13 §** Avgift för handläggning av anmälan av verksamhet eller åtgärd ska betalas i form av *fast avgift* genom att den handläggningstid som anges i taxebilaga 1 multipliceras med timtaxan eller i form av *timavgift* genom att den faktiskt nedlagda handläggningstiden i ärendet multipliceras med timtaxan eller enligt de grunder i övrigt som anges i taxebilaga 1. Om en anmälan omfattar flera miljöfarliga verksamheter enligt taxebilaga 2 ska full avgift betalas för den punkt som medför den högsta avgiften med tillägg av 25 procent av summan av de belopp som anges för övriga verksamheter. Avgift med anledning av anmälan ska betalas för varje avgiftsbelagt ärende som anmälan avser.

**14 §** Avgift för handläggning av anmälan ska betalas av den som bedriver eller avser att bedriva verksamheten eller vidta åtgärden. I ärenden om anmälan av miljöfarlig verksamhet med beteckningen C i bilagan till förordningen (1998:899) om miljöfarlig verksamhet och hälsoskydd är denne i förekommande fall också skyldig att ersätta kommunens kostnader för kungörelser i ärendet.

**15 §** Utöver avgift med anledning av handläggning av anmälan, kan avgift för tillsyn i övrigt komma att tas ut för den verksamhet eller åtgärd anmälan avser enligt vad som anges i denna taxa.

**Avgift för tillsyn i övrigt**

**16 §** För regelbunden tillsyn över sådan miljöfarlig verksamhet eller hälsoskyddsverksamhet som anges i taxebilaga 2 ska betalas en årlig tillsynsavgift som baseras på den tillsynstid som bygg- och miljönämnden tilldelar anläggningen eller verksamheten. Tillsynstiden bestäms genom en riskbedömning av anläggningen eller verksamheten bestående av en avgiftsklassificering enligt taxebilaga 2 samt en riskklassificering och erfarenhetsbedömning (placering i riskkolumn) enligt taxebilaga 3. Den årliga tillsynstiden för varje avgiftsklass och riskkolumn framgår av tabell i taxebilaga 3. Den årliga tillsynsavgiften beräknas genom att tilldelad tillsynstid multipliceras med timtaxan. Om bristande efterlevnad medför tillsyn som går utöver den normala tillsynen, ska avgift för denna extra tillsyn betalas för den extra tillsynstiden multiplicerad med timtaxan. Vid bestämmandet av avgiften för sådan extra tillsyn tillämpas erfarenhetsbedömningen i enlighet med taxebilaga 3.

**17 §** Avgifter för tillsyn i övrigt ska betalas i form av fast årlig avgift genom att den handläggningstid som anges för anläggningen eller verksamheten i taxebilaga 1 multipliceras med timtaxan eller i form av timavgift genom att den faktiskt nedlagda handläggningstiden i ärendet multipliceras med timtaxan eller enligt de grunder i övrigt som anges i taxebilaga 1. Inspektioner och andra tillsynsinsatser med anledning av att verksamhetsutövaren bryter mot villkor eller inte åtgärdar förelägganden eller förbud, ingår inte i den fasta årsavgiften. För sådana åtgärder tas timavgift ut.

**18 §** För verksamhet som tillståndsprövats ska avgiften bestämmas med utgångspunkt från vad som föreskrivs i tillståndsbeslutet om tillåten produktionsvolym eller motsvarande. Om en fabrik, anläggning eller annan inrättning omfattar flera miljöfarliga verksamheter enligt taxebilaga 2 ska

full avgift betalas för den punkt som medför den högsta avgiften med tillägg av 25 procent av summan av de belopp som anges för de övriga verksamheterna.

**19 §** Fast årlig avgift omfattar kalenderår och ska betalas i förskott. Sådan avgift ska betalas från och med det kalenderår som följer efter det att beslut om tillstånd till verksamheten har meddelats eller anmälan skett - eller i de fall tillstånd eller anmälan inte krävs - verksamheten har påbörjats. För tillsyn som sker dessförinnan och som inte ingår i avgift för prövning eller för handläggning av anmälan, tas timavgift ut. Fast årlig avgift ska betalas med helt avgiftsbelopp för varje påbörjat kalenderår som verksamheten bedrivs.

**20 §** Avgift för tillsyn ska betalas av den som bedriver eller avser att bedriva verksamheten eller vidta åtgärd som föranleder avgiften. För tillsyn över miljöskador enligt 10 kap. miljöbalken, ska tillsynsavgiften betalas av den som enligt 10 kap. miljöbalken är ansvarig för avhjälpande eller kostnader.

#### **Nedsättning av avgift m.m.**

**21 §** Beslut om avgift eller om nedsättning eller efterskänkande av avgift fattas av bygg- och miljönämnd som är ansvarig för handläggning av den ansökan, den anmälan eller den tillsyn som medför avgiftsskyldighet. Om det finns särskilda skäl med hänsyn till verksamhetens art och omfattning, tillsynsbehovet, nedlagd handläggningstid och övriga omständigheter, får avgift enligt denna taxa sättas ned eller efterskännas.

#### **Avgiftens erläggande m.m.**

**22 §** Betalning av avgift enligt denna taxa ska ske till Karlsborgs kommun. Betalning ska ske inom tid som anges i beslutet om avgift eller i räkning.

#### **Verkställighetsfrågor m.m.**

**23 §** Av 1 kap. 2 § och 9 kap. 4 § förordningen (1998:940) om avgifter för prövning och tillsyn enligt miljöbalken, framgår att bygg- och miljönämndens beslut om avgift får verkställas enligt utskönningsbalken.

**24 §** Av 1 kap. 2 § och 9 kap. 5 § förordningen (1998:940) om avgifter för prövning och tillsyn enligt miljöbalken, framgår att bygg- och miljönämnden får förordna att dess beslut om avgift ska gälla omedelbart även om det överklagas

**25 §** Enligt 19 kap. 1 § miljöbalken överklagas bygg- och miljönämndens beslut om avgift hos länsstyrelsen.

---

Denna taxa träder i kraft den 1 januari 2011. I ärenden som rör tillstånd och anmälningar tillämpas taxan på ärenden som kommer in efter denna dag.

## Taxebilaga 1

SKYDD AV NATUREN ENL. 7 KAP MILJÖBALKEN	AVGIFT
<b>Prövning</b>	
Prövning av ansökan om tillstånd till verksamhet eller åtgärd som inte får utföras utan tillstånd enligt föreskrifter för natur- och kulturresevat eller vattenskyddsområde	timavgift
Prövning av ansökan om dispens eller undantag från föreskrifter för natur- och kulturresevat, naturminne, djur- och växtskyddsområde och vattenskyddsområde	timavgift
Tillägg för bedömning av påverkan och tillåtlighet med hänsyn till strandskyddsbestämmelser inom ramen för annat ärende om tillstånd eller anmälan enligt miljöbalken.	1/ärende
Prövning av ansökan om dispens från strandskyddsbestämmelserna i särskilt ärende debiteras enligt taxa för bygglov, bygganmälningar, planering, kartor med mera	
<b>Anmälan</b>	
Handläggning av anmälan om en verksamhet eller åtgärd inom natur- och kulturresevat eller vattenskyddsområde som kräver anmälan enligt föreskrifter för natur- och kulturresevat eller vattenskyddsområde	timavgift
<b>Tillsyn</b>	
Återkommande tillsyn av specifika områden eller objekt	timavgift
Tillsyn i övrigt som gäller skydd av områden, djur- och växtarter, naturmiljön i övrigt, vilthägn eller allemansrätten	timavgift
MILJÖFARLIG VERKSAMHET ENL. 9 KAP MILJÖBALKEN	
<b>Prövning</b>	
Prövning av ansökan om inrättande av avloppsanordning eller anslutning av vattentoalett enligt 13 § förordningen (1998:899) om miljöfarlig verksamhet och hälsoskydd avseende:	
1. Inrättande av vattentoalett med sluten tank	4/ärende
2. Inrättande av vattentoalett med avloppsutsläpp till mark eller vatten	8/ärende
3. Inrättande av annan avloppsanordning enligt vad kommunen föreskrivit	5/ärende



<ol style="list-style-type: none"> <li>4. Inrättande av flera avloppsanordningar enligt punkterna 1, 2 eller 3 på samma fastighet och vid samma tillfälle</li> <li>5. Inrättande av gemensam tillståndspliktig avloppsanordning för 6-25 personekvivalenter</li> <li>6. Inrättande av gemensam tillståndspliktig avloppsanordning för 26-100 personekvivalenter</li> <li>7. Inrättande av gemensam tillståndspliktig avloppsanordning för 101-200 personekvivalenter</li> </ol>	<p>timtaxa dock lägst 8/ärende</p> <p>timtaxa dock lägst 10/ärende</p> <p>timtaxa dock lägst 10/ärende</p> <p>timtaxa dock lägst 10/ärende</p>
<p>Prövning av ansökan enligt 17 § förordningen (1998:899) om miljöfarlig verksamhet och hälsoskydd att inrätta värmepumpsanläggning för utvinning av värme ur mark, ytvatten eller grundvatten enligt vad kommunen föreskrivit avseende:</p> <ol style="list-style-type: none"> <li>1. Berg- eller ytjordvärmepump</li> <li>2. Övriga anläggningar</li> </ol>	<p>2/ärende</p> <p>4/ärende</p>
<b>Anmälan</b>	
<p>Handläggning av anmälan avseende:</p> <ol style="list-style-type: none"> <li>1. Inrättande av avloppsanordning utan vattentoalett enligt 13 § förordningen (1998:899) om miljöfarlig verksamhet och hälsoskydd</li> <li>2. Ändring av avloppsanordning enligt 14 § förordningen (1998:899) om miljöfarlig verksamhet och hälsoskydd</li> <li>3. Anmälningspliktig verksamhet enligt bilagan till förordningen (1998:899) om miljöfarlig verksamhet och hälsoskydd tas ut med belopp som motsvarar den årliga tillsynsavgiften som utgår för verksamheten</li> </ol>	<p>5/ärende</p> <p>4/ärende</p> <p>Avgiften enligt taxebilaga 2 och 3 enligt riskkolumn 0.</p>
<p>Handläggning av anmälan avseende inrättande av värmepumpsanläggning för utvinning av värme ur mark, ytvatten eller grundvatten enligt 17 § förordningen (1998:899) om miljöfarlig verksamhet avseende:</p> <ol style="list-style-type: none"> <li>1. Berg- eller ytjordvärmepump</li> <li>2. Övriga anläggningar</li> </ol>	<p>1/ärende</p> <p>2/ärende</p>
<b>Tillsyn i övrigt</b>	
<p>Återkommande tillsyn över miljöfarlig verksamhet enligt förteckning i taxebilaga 2.</p>	<p>Årlig tillsynsavgift enligt taxebilaga 2 och 3</p>
<p><i>Tillsyn över miljöfarlig verksamhet i övrigt</i></p>	<p>timavgift</p>

HÄLSOSKYDD ENL. 9 KAP MILJÖBALKEN	
<b>Prövning</b>	
Prövning av ansökan om att hålla vissa djur inom område med detaljplan eller områdesbestämmelser enligt vad kommunen föreskrivit med stöd av 39 § förordningen (1998:899) om miljöfarlig verksamhet	
1. Nötkreatur, häst, get, får eller svin	4/ärende
2. Pälsdjur eller fjäderfä som inte är sällskapsdjur	4/ärende
3. Orm som ej avses i 4	2/ärende
4. Giftig orm	4/ärende
Prövning av ansökan att inrätta annat slag av toalett än vattentoalett enligt vad kommunen föreskrivit med stöd av 40 § förordningen (1998:899) om miljöfarlig verksamhet och hälsoskydd	2/ärende
Annan prövning av frågor om tillståndsdispenser enligt lokala föreskrifter för människors hälsa	timavgift
<b>Anmälan</b>	
Handläggning av anmälan om spridning av naturligt gödsel, slam och annan orenlighet inom område med detaljplan eller intill sådant område enligt vad kommunen föreskrivit med stöd av 40 och 42 §§ förordningen (1998:899) om miljöfarlig verksamhet och hälsoskydd	2/ärende
Handläggning av anmälan om att anlägga gödselstad eller annan upplagsplats för djurspillning enligt 37 och 42 §§ förordningen (1998:899) om miljöfarlig verksamhet och hälsoskydd	2/ärende
Handläggning av anmälan enligt 38 § förordningen om miljöfarlig verksamhet och hälsoskydd om att driva eller arrangera:	
1. Verksamhet där allmänheten yrkesmässigt erbjuds hygienisk behandling som innebär risk för blodsmitta genom användning av skalpeller, akupunktur nålar, piercingsverktyg eller andra liknande skärande eller stickande verktyg	
Nivå 1, påtaglig hälsorisk: tatuering, piercing, skönhetsbehandling som innebär silikoninjektioner	4/ärende
Nivå 2, måttlig hälsorisk: fotvård, öronhåltagning, akupunktur	2/ärende
2. Bassängbad som är upplåtna åt allmänheten eller som annars används av många människor	timavgift
3. Skol- och fritidsverksamhet	6/ärende
- Skola med mer än 400 elever	4/ärende
- Skola med mer än 100 och mindre än 400 elever	2/ärende

- Skola med högst 100 elever - Förskola, fritidshem, öppen fritidsverksamhet eller resurscenter	4/ärende
<b>Tillsyn</b>	
Provtagning av badvatten vid anläggning eller strandbad som är upplåtet för allmänheten eller annars utnyttjas av många enligt Naturvårdsverkets föreskrifter och allmänna råd om badvatten NFS 2008:8.	1/ provtagnings-tillfälle <sup>1</sup>
<sup>1</sup> Ersättning tas även ut för att täcka kostnader för analyser, transporter och frakt. För anläggningar som behöver återkommande tillsyn, tas även årlig avgift ut enligt vad som anges i Taxebilaga 2.	
Återkommande tillsyn över hälsoskyddsverksamhet enligt förteckning i taxebilaga 2.	Årlig tillsynsavgift enligt Taxebilaga 2 och 3.
Tillsyn över verksamhet som berörs av föreskrifter som meddelats enligt 40 § förordningen (1998:899) om miljöfarlig verksamhet och hälsoskydd.	timavgift
Tillsyn i övrigt av hälsoskydd	timavgift
<b>MILJÖSKADOR ENLIGT 10 KAP. MILJÖBALKEN</b>	
<b>Anmälan</b>	
Handläggning av anmälan om avhjälpandeåtgärd med anledning av en föroreningsskada i ett mark- eller vattenområde, grundvatten eller byggnad eller en anläggning enligt 28 § förordningen (1998:899) om miljöfarlig verksamhet och hälsoskydd	timavgift
Handläggning enligt 10 kap. 14 § miljöbalken med anledning av underrättelse från verksamhetsutövare om överhängande fara för allvarlig miljöskada eller att allvarlig miljöskada uppstått	timavgift
<b>Tillsyn</b>	
Återkommande tillsyn enligt 10 kap. miljöbalken av mark- och vattenområden, grundvatten, byggnader eller anläggningar samt allvarliga miljöskador	timavgift
Tillsyn i övrigt av mark- och vattenområden, grundvatten, byggnader och anläggningar samt allvarliga miljöskador enligt 10 kap. miljöbalken	timavgift
<b>VATTENVERKSAMHET ENLIGT 11 KAP. MILJÖBALKEN</b>	
<b>Tillsyn</b>	
Tillsyn av vattenverksamhet	timavgift

JORDBRUK OCH ANNAN VERKSAMHET ENLIGT 12 KAP. MILJÖBALKEN	
<b>Anmälan</b>	
Handläggning av anmälan för samråd enligt 12 kap. 6 § miljöbalken	timavgift
<b>Tillsyn</b>	
Tillsyn över verksamhet som berörs av föreskrifter som meddelats enligt 12 kap. 10 § miljöbalken	timavgift
Tillsyn i övrigt av jordbruk och annan verksamhet	timavgift
KEMISKA PRODUKTER ENLIGT 14 KAP. MILJÖBALKEN	
<b>Prövning</b>	
Prövning av ansökan enligt 14 § Naturvårdsverkets föreskrifter (SNFS 1997:2) om spridning av kemiska bekämpningsmedel	3/ärende
<b>Anmälan</b>	
Handläggning av anmälan enligt 11 § Naturvårdsverkets föreskrifter (SNFS 1997:2) om spridning av kemiska bekämpningsmedel	2/ärende
<b>Information</b>	
Handläggning av information enligt 28 § förordningen (2007:846) om fluorerade växthusgaser och ozonnedbrytande ämnen av utrustning som innehåller CFC, HCFC, halon, HFC	2/ärende
Handläggning av information enligt 4:1 § Naturvårdsverkets föreskrifter (NFS 2003:24) om skydd mot mark- och vattenförorening vid lagring av brandfarliga vätskor, om att installera anordning enligt 1:1 § eller 1:2 § samt 1:3 § (krav på information gäller inte anordningar enligt 1:2 § som avses installeras inomhus):	
1. Förvaring av mer än 1 m <sup>3</sup> dieselolja eller eldningsolja i öppen cistern <b>i mark</b> .	1/information
2. Markförlagda rör- och slangledning som är anslutna till öppna cisterner ovan mark och avsedda för förvaring av brandfarliga vätskor samt spillolja.	1/information
3. Förvaring av eldnings- eller dieselbrännolja i öppen cistern <b>ovan mark</b> med tillhörande rörledning om cisternen rymmer mer än 1 m <sup>3</sup> men högst 10 m <sup>3</sup> .	1/information
4. Hantering av mer än 250 liter brandfarlig vätska inom vattenskyddsområde.	2/information

<b>Tillsyn</b>	
Återkommande tillsyn av anläggningar som innehåller CFC, HCFC, halon, HFC vilka ska lämna rapport enligt 29 § förordning (2007:846) om fluorerade växthusgaser	1/år
Tillsyn i övrigt av kemiska produkter	timavgift
AVFALL OCH PRODUCENTANSVAR ENLIGT 15 KAP. MILJÖBALKEN	
<b>Prövning</b>	
Prövning av ansökan om dispens/tillstånd att själv återvinna och bortskaffa avfall på fastigheten enligt 15 kap. 18 § tredje och fjärde styckena miljöbalken	timavgift
Prövning av ansökan om dispens enligt kommunens föreskrifter om avfallshantering	timavgift
<b>Anmälan</b>	
Handläggning av anmälan från fastighetsägare eller nyttjanderättshavare om kompostering enligt kommunens föreskrifter om avfallshantering	1/ärende
Handläggning av anmälan i övrigt enligt kommunens föreskrifter om avfallshantering	timavgift
<b>Tillsyn i övrigt</b>	
Återkommande tillsyn över transportörer av farligt avfall med tillstånd enligt 26 eller 27 §§ avfallsförordningen (2001:1063)	2/materialslag
Tillsyn i övrigt av avfallshantering och producentansvar	timavgift

## Taxebilaga 2

### Avgiftsklasser för miljöfarlig verksamhet och hälsoskyddsverksamheter

Riskbedömningssystemet tillämpas och avgiftsklassen (AK) utgör underlag för taxesättningen.

Följande förkortningar används i tabellen:

**KK** = Klassningskod

**AK** = Avgiftsklass

**PN** = Prövningsnivå (C = anmälningspliktig, U = utan provning)

KK	AK	PN	Beskrivning
			<b>JORDBRUK</b>
			<b>Djurhållning m.m.</b>
1.20-1	4	C	<p>Anläggning med stadigvarande djurhållning med mer än 200 djurenheter men högst 400 djurenheter, dock ej inhägnad.</p> <p>Med en djurenhet avses</p> <ol style="list-style-type: none"> <li>1. en mjölkko (som mjölkko räknas även sinko),</li> <li>2. sex kalvar som är en månad eller äldre (med kalvar avses nötkreatur upp till sex månaders ålder, kalvar yngre än en månad räknas till moderdjuret),</li> <li>3. tre övriga nöt, sex månader eller äldre,</li> <li>4. tre suggor, inklusive smågrisar upp till tolv veckors ålder (betäckta gyttor räknas som suggor),</li> <li>5. tio slaktsvin eller avelsgaltar, tolv veckor eller äldre (som slaktsvin räknas även obetäckta gyttor),</li> <li>6. en häst, inklusive föl upp till sex månaders ålder,</li> <li>7. tio minkhonor för avel, inklusive valpar upp till åtta månaders ålder och avelshannar,</li> <li>8. etthundra kaniner,</li> <li>9. etthundra värphöns, sexton veckor eller äldre (kycklingmödrar räknas som värphöns),</li> <li>10. tvåhundra unghöns upp till sexton veckors ålder,</li> <li>11. tvåhundra slaktkycklingar,</li> <li>12. etthundra kalkoner, gäss eller ankor, inklusive kycklingar och ungar upp till en veckas ålder,</li> <li>13. femton strutsfåglar av arterna struts, emu eller nandu, inklusive kycklingar upp till en veckas ålder,</li> <li>14. tio får eller getter, sex månader eller äldre, eller</li> <li>15. fyrtio lamm eller killingar upp till sex månaders ålder. För andra djurarter motsvaras en djurenhet av det antal djur som har en årlig sammanlagd utsöndring motsvarande 100 kg kväve eller 13 kg fosfor i färsk träck eller urin. Vid beräkningen av antalet djur skall väljas det alternativ av kväve eller fosfor som ger det lägsta antalet djur.</li> </ol> <p>Denna beskrivning gäller inte renskötsel.</p>

KK	AK	PN	Beskrivning
1.20-2	3	C	Anläggning med stadigvarande djurhållning med mer än 100 djurenheter men högst 200 djurenheter, dock ej inhägnad. Med en djurenhet avses 1. en mjölkko (som mjölkko räknas även sinko), 2. sex kalvar som är en månad eller äldre (med kalvar avses nötkreatur upp till sex månaders ålder, kalvar yngre än en månad räknas till moderjuret), 3. tre övriga nöt, sex månader eller äldre, 4. tre suggor, inklusive smågrisar upp till tolv veckors ålder (betäckta gylltor räknas som suggor), 5. tio slaktsvin eller avelsgaltar, tolv veckor eller äldre (som slaktsvin räknas även obetäckta gylltor), 6. en häst, inklusive föl upp till sex månaders ålder, 7. tio minkhonor för avel, inklusive valpar upp till åtta månaders ålder och avelshannar, 8. etthundra kaniner, 9. etthundra värphöns, sexton veckor eller äldre (kycklingmödrar räknas som värphöns), 10. tvåhundra unghöns upp till sexton veckors ålder, 11. tvåhundra slaktkycklingar, 12. etthundra kalkoner, gäss eller ankor, inklusive kycklingar och ungar upp till en veckas ålder, 13. femton strutsfåglar av arterna struts, emu eller nandu, inklusive kycklingar upp till en veckas ålder, 14. tio får eller getter, sex månader eller äldre, eller 15. fyrtio lamm eller killingar upp till sex månaders ålder. För andra djurarter motsvaras en djurenhet av det antal djur som har en årlig sammanlagd utsöndring motsvarande 100 kg kväve eller 13 kg fosfor i färsk träck eller urin. Vid beräkningen av antalet djur skall väljas det alternativ av kväve eller fosfor som ger det lägsta antalet djur. Denna beskrivning gäller inte renskötsel.
1.2001	2	U	Anläggning med stadigvarande djurhållning med mer än 30 djurenheter (det högsta antalet djurenheter under året) men högst 100 djurenheter, dock inte inhägnad. Med en djurenhet avses samma som under 1.20-1. Denna beskrivning gäller inte renskötsel.
1.2002	1	U	Anläggning med stadigvarande djurhållning med minst 2 men högst 30 djurenheter (det högsta antalet djurenheter under året), dock inte inhägnad. Med en djurenhet avses samma som under 1.20-1. Denna beskrivning gäller inte renskötsel.
			<b>Odling</b>
1.30	4	C	Uppodling av annan mark än jordbruksmark för produktion av foder, livsmedel eller annan liknande jordbruksproduktion.
1.3001	3	U	Växthus eller kemikalieintensiv odling med en odlingsyta som är större än 5 000 m <sup>2</sup>
1.3002	2	U	Växthus eller kemikalieintensiv odling med en odlingsyta som är större än 2 000 men högst 5 000 m <sup>2</sup>
1.3003	1	U	Växthus eller kemikalieintensiv odling med en odlingsyta som är högst 2 000 m <sup>2</sup>
1.3004	3	U	Anläggning för torkning av gödsel
1.3005	4	U	Uppodling av jordbruksmark som är större än 60 hektar för produktion av foder, livsmedel eller annan liknande jordbruksproduktion.
1.3006	2	U	Uppodling av jordbruksmark som är större än 10 hektar men högst 60 hektar för produktion av foder, livsmedel eller annan liknande jordbruksproduktion.

KK	AK	PN	Beskrivning
1.3007	3	U	Fruktodling med en odlingsyta som är större än 1 hektar.
			<b>FISKODLING M.M.</b>
5.20	3	C	Fiskodling eller övervintring av fisk där mer än 1,5 ton foder förbrukas per kalenderår, om inte verksamheten är tillståndspliktig enligt 5.10.
5.2001	1	U	Fiskodling eller övervintring av fisk där högst 1,5 ton foder förbrukas per kalenderår.
			<b>UTVINNING, BRYTNING OCH BEARBETNING AV TORV, OLJA, GAS, KOL, MALM, MINERAL, BERG, NATURGRUS M.M</b>
			<b>Berg, naturgrus, torv, och andra jordarter</b>
10.1001	2	U	Uppläggning bortforsling av redan brutet och bearbetat material (torv) efter det att tillsynsmyndigheten meddelat beslut om att täkten är avslutad.
10.2001	5	U	Anläggning för tillverkning av stenvaror genom bearbetning av block ur bruten sten, där den totalt bearbetade stenytan är större än 1 000 m <sup>2</sup> per kalenderår eller den totalt hanterade mängden är större än 800 ton per kalenderår.
10.2002	1	U	Anläggning för tillverkning av stenvaror genom bearbetning av block ur bruten sten, där den totalt bearbetade stenytan är högst 1 000 m <sup>2</sup> per kalenderår eller den totalt hanterade mängden är högst 800 ton per kalenderår.
10.2003	2	U	Uppläggning bortforsling av redan brutet och bearbetat material (berg, naturgrus eller andra jordarter) efter det att tillsynsmyndigheten meddelat beslut om att täkten är avslutad.
10.30	5	C	Täkt för markinnehavarens husbehov av mer än 10 000 ton naturgrus (totalt uttagen mängd).
10.3001	3	U	Täkt för markinnehavarens husbehov av högst 10 000 ton naturgrus (totalt uttagen mängd).
10.40	3	C	Täkt för markinnehavarens husbehov av 1. mer än 10 000 ton berg (totalt uttagen mängd), 2. torv med ett verksamhetsområde större än 5 hektar, eller 3. mer än 50 000 m <sup>3</sup> torv (totalt uttagen mängd).
10.4001	1	U	Täkt för markinnehavarens husbehov av 1. högst 10 000 ton berg (totalt uttagen mängd), 2. torv med ett verksamhetsområde högst 5 hektar, eller 3. högst 50 000 m <sup>3</sup> torv (totalt uttagen mängd).
10.50	4	C	Anläggning för sortering eller krossning av berg, naturgrus eller andra jordarter 1. inom område som omfattas av detaljplan eller områdesbestämmelser, eller 2. utanför område som omfattas av detaljplan eller områdesbestämmelser, om verksamheten bedrivs på samma plats under en längre tid än 30 kalenderdagar under en tolv månadersperiod.
10.5001	2	U	Anläggning för sortering eller krossning av berg, naturgrus eller andra jordarter utanför område som omfattas av detaljplan eller områdesbestämmelser, om verksamheten bedrivs på samma plats under högst 30 kalenderdagar under en tolv månadersperiod.
10.60	4	C	Anläggning för framställning, bearbetning eller omvandling av bränsle eller bränsleprodukt som baseras på mer än 500 ton torv per kalenderår.
10.6001	2	U	Anläggning för framställning, bearbetning eller omvandling av bränsle eller bränsleprodukt som baseras på högst 500 ton torv per kalenderår.
			<b>Råpetroleum, naturgas och kol</b>
11.30	5	C	Industriell tillverkning av briketter av kol eller brunkol.
			<b>Annan utvinningsindustri</b>
13.70	3	C	Djupborring, som inte omfattas av 11.10 eller 11.20.



KK	AK	PN	Beskrivning
			<b>LIVSMEDEL OCH FODER M.M.</b>
			<b>Animaliska råvaror</b>
15.30	4	C	Slakteri för en produktion baserad på mer än 50 ton slaktvikt per kalenderår, om verksamheten inte är tillståndspliktig enligt 15.10 eller 15.20.
15.3001	2	U	Slakteri för en produktion baserad på högst 50 ton slaktvikt per kalenderår, om verksamheten inte är tillståndspliktig enligt 15.10 eller 15.20.
15.50-1	12	C	Anläggning för framställning av livsmedel med beredning och behandling av animaliska råvaror - chark och styckning - för en produktion av mer än 10 000 ton men högst 18 500 ton produkter per kalenderår, om verksamheten inte är anmälningspliktig enligt 15.80.
15.50-2	10	C	Anläggning för framställning av livsmedel med beredning och behandling av animaliska råvaror - chark och styckning - för en produktion av mer än 400 ton men högst 10 000 ton produkter per kalenderår, om verksamheten inte är anmälningspliktig enligt 15.80.
15.5001	6	U	Anläggning för framställning av livsmedel med beredning och behandling av animaliska råvaror - chark och styckning - för en produktion av högst 400 ton produkter per kalenderår, om verksamheten inte är anmälningspliktig enligt 15.80.
15.50-3	11	C	Anläggning för framställning av livsmedel med beredning och behandling av animaliska råvaror (utom mjölk, fisk och skaldjur) för en produktion av mer än 10 000 ton men högst 18 500 ton produkter per kalenderår, om verksamheten inte är anmälningspliktig enligt 15.80.
15.50-4	9	C	Anläggning för framställning av livsmedel med beredning och behandling av animaliska råvaror (utom mjölk, fisk och skaldjur) för en produktion av mer än 400 ton men högst 10 000 ton produkter per kalenderår, om verksamheten inte är anmälningspliktig enligt 15.80.
15.5002	4	U	Anläggning för framställning av livsmedel med beredning och behandling av animaliska råvaror (utom mjölk, fisk och skaldjur) för en produktion av högst 400 ton produkter per kalenderår, om verksamheten inte är anmälningspliktig enligt 15.80.
15.6001	1	U	Anläggning för beredning eller konservering av fisk eller skaldjur eller för tillverkning av fiskmjöl, fiskolja eller fiskpelletar för en produktion baserad på högst 500 ton fisk eller skaldjur per kalenderår, om verksamheten medför utsläpp av vatten som inte leds till ett externt avloppsreningsverk som är tillståndspliktigt enligt 90.10.
15.70	3	C	Anläggning för beredning eller konservering av fisk eller skaldjur eller för tillverkning av fiskmjöl, fiskolja eller fiskpelletar för en produktion baserad på mer än 10 ton fisk eller skaldjur per kalenderår. Anmälningsplikt enligt denna beskrivning gäller inte hållbarhetsbehandling genom endast frysning, torkning eller saltning eller om verksamheten är tillstånds- eller anmälningspliktig enligt 15.60 eller 15.80.
15.7001	1	U	Anläggning för beredning eller konservering av fisk eller skaldjur eller för tillverkning av fiskmjöl, fiskolja eller fiskpelletar för en produktion baserad på högst 10 ton fisk eller skaldjur per kalenderår.
15.80-1	5	C	Rökeri för en produktion av mer än 500 ton men högst 18 500 ton rökta produkter per kalenderår.
15.80-2	3	C	Rökeri för en produktion av mer än 50 ton men högst 500 ton rökta produkter per kalenderår.
15.8001	1	U	Rökeri för en produktion av högst 50 ton rökta produkter per kalenderår.

KK	AK	PN	Beskrivning
			<b>Vegetabiliska råvaror</b>
15.9001	15	U	Anläggning för framställning av livsmedel med beredning och behandling av vegetabiliska råvaror för en produktion av mer än 50 000 ton men högst 100 000 ton produkter per kalenderår.
15.9002	14	U	Anläggning för framställning av livsmedel med beredning och behandling av vegetabiliska råvaror för en produktion av högst 50 000 ton produkter per kalenderår.
15.100-1	6	C	Bageri som förbrukar mer än 15 ton torrjäst eller 50 ton annan jäst per kalenderår, om verksamheten inte är tillståndspliktig enligt 15.90.
15.10001	3	U	Bageri som förbrukar högst 15 ton torrjäst eller 50 ton annan jäst per kalenderår, om verksamheten inte är tillståndspliktig enligt 15.90.
15.120	9	C	Anläggning för beredning eller konservering av frukt, bär, rotfrukter eller grönsaker för en produktion baserad på mer än 2 000 ton råvara per kalenderår. Anmälningsskyldighet enligt denna beskrivning gäller inte 1. beredning eller konservering genom endast frysning eller torkning, 2. beredning genom endast tvättning eller rensning, eller 3. verksamhet som är tillståndspliktig enligt 15.90 eller 15.110.
15.12001	4	U	Anläggning för beredning eller konservering av frukt, bär, rotfrukter eller grönsaker för en produktion baserad på högst 2 000 ton råvara per kalenderår.
15.130	5	C	Anläggning för endast tvättning eller rensning av frukt, bär, rotfrukter eller grönsaker för en produktion baserad på mer än 2 000 ton råvara per kalenderår, om verksamheten medför utsläpp av vatten som inte leds till ett externt avloppsreningsverk som är tillståndspliktigt enligt 90.10.
15.13001	1	U	Anläggning för endast tvättning eller rensning av frukt, bär, rotfrukter eller grönsaker för en produktion baserad på högst 2 000 ton råvara per kalenderår, om verksamheten medför utsläpp av vatten som inte leds till ett externt avloppsreningsverk som är tillståndspliktigt enligt 90.10.
15.140-1	9	C	Anläggning för tillverkning av kvarnprodukter för en produktion av mer än 50 000 ton per kalenderår, om verksamheten inte är tillståndspliktig enligt 15.90.
15.140-2	5	C	Anläggning för tillverkning av kvarnprodukter för en produktion av mer än 1 000 ton men högst 50 000 ton per kalenderår, om verksamheten inte är tillståndspliktig enligt 15.90.
15.14001	1	U	Anläggning för tillverkning av kvarnprodukter för en produktion av högst 1 000 ton per kalenderår.
15.14002	2	U	Siloanläggning för torkning, rensning eller lagring av spannmål med en lagringskapacitet av mer än 10 000 ton.
15.160	8	C	Anläggning för tillverkning av stärkelse, stärkelsederivat eller socker, om verksamheten inte är tillståndspliktig enligt 15.90 eller 15.150.
			<b>Mjök, oljor, fetter m.m.</b>
15.180-1	9	C	Anläggning för framställning av mjölkprodukter (med undantag av glass) för en produktion baserad på en invägning av mer än 50 000 ton per kalenderår, om verksamheten inte är tillståndspliktig enligt 15.170.
15.180-2	8	C	Anläggning för framställning av mjölkprodukter (med undantag av glass) för en produktion baserad på en invägning av mer än 20 000 ton men högst 50 000 ton per kalenderår, om verksamheten inte är tillståndspliktig enligt 15.170.
15.180-3	5	C	Anläggning för framställning av mjölkprodukter (med undantag av glass) för en produktion baserad på en invägning av mer än 500 ton men högst 20 000 ton per kalenderår, om verksamheten inte är tillståndspliktig enligt 15.170.
15.18001	1	U	Anläggning för framställning av mjölkprodukter (med undantag av glass) för en produktion baserad på en invägning av högst 500 ton per kalenderår.

KK	AK	PN	Beskrivning
15.200	5	C	Anläggning för framställning eller raffinering av vegetabiliska eller animaliska oljor eller fetter eller produkter av sådana oljor eller fetter för en produktion av mer än 100 ton per kalenderår, om verksamheten inte är tillståndspliktig enligt 15.40, 15.90, 15.170 eller 15.190.
15.20001	1	U	Anläggning för framställning eller raffinering av vegetabiliska eller animaliska oljor eller fetter eller produkter av sådana oljor eller fetter för en produktion av högst 100 ton per kalenderår.
15.220	3	C	Anläggning för tillverkning av glass för en produktion av mer än 10 ton per kalenderår, om verksamheten inte är tillståndspliktig enligt 15.90, 15.170 eller 15.210.
15.22001	1	U	Anläggning för tillverkning av glass för en produktion av högst 10 ton per kalenderår.
			<b>Drycker m.m.</b>
15.240-1	9	C	Anläggning för framställning av råsprit eller av alkoholhaltiga drycker genom jäsnings eller destillation, motsvarande mer än 500 ton men högst 5 000 ton ren etanol per kalenderår, om verksamheten inte är tillståndspliktig enligt 15.230.
15.240-2	7	C	Anläggning för framställning av råsprit eller av alkoholhaltiga drycker genom jäsnings eller destillation, motsvarande mer än 100 ton men högst 500 ton ren etanol per kalenderår, om verksamheten inte är tillståndspliktig enligt 15.230.
15.240-3	5	C	Anläggning för framställning av råsprit eller av alkoholhaltiga drycker genom jäsnings eller destillation, motsvarande mer än 10 ton men högst 100 ton ren etanol per kalenderår, om verksamheten inte är tillståndspliktig enligt 15.230.
15.24001	1	U	Anläggning för framställning av råsprit eller av alkoholhaltiga drycker genom jäsnings eller destillation, motsvarande högst 10 ton ren etanol per kalenderår.
15.24002	5	U	Anläggning för blandning eller tappning av destillerade alkoholhaltiga drycker eller för framställning, blandning eller tappning av vin, cider eller andra fruktviner.
15.25001	4	U	Bryggeri eller annan anläggning för framställning av högst 1 000 m <sup>3</sup> läskedryck per kalenderår. Denna beskrivning gäller endast om verksamheten medför utsläpp av vatten som inte leds till ett externt avloppsreningsverk som är tillståndspliktigt enligt 90.10.
15.25002	5	U	Bryggeri eller annan anläggning för framställning av högst 1 000 m <sup>3</sup> maldryck per kalenderår. Denna beskrivning gäller endast om verksamheten medför utsläpp av vatten som inte leds till ett externt avloppsreningsverk som är tillståndspliktigt enligt 90.10.
15.260	8	C	Bryggeri eller annan anläggning för framställning av malt eller mer än 1 000 m <sup>3</sup> maldryck per kalenderår, om verksamheten medför utsläpp av vatten som leds till ett externt avloppsreningsverk som är tillståndspliktigt enligt 90.10. Anmälningsplikt enligt denna beskrivning gäller inte om verksamheten är tillståndspliktig enligt 15.90.
15.26001	4	U	Bryggeri eller annan anläggning för framställning av högst 1 000 m <sup>3</sup> maldryck per kalenderår, om verksamheten medför utsläpp av vatten som leds till ett externt avloppsreningsverk som är tillståndspliktigt enligt 90.10.
			<b>Annan livsmedelstillverkning</b>
15.27001	4	U	Anläggning för tillverkning av 1. högst 100 ton jäst per kalenderår eller 2. startkulturer av mikroorganismer för livsmedelsindustri eller jordbruk, om anläggningen har en sammanlagd reaktorvolym om högst 10 m <sup>3</sup> .

KK	AK	PN	Beskrivning
15.280-1	9	C	Anläggning för tillverkning av mer än 20 000 ton choklad eller konfektyr per kalenderår. Anmälningssplikt enligt denna beskrivning gäller inte om verksamheten är tillståndspliktig enligt 15.90.
15.280-2	9	C	Anläggning för tillverkning av mer än 5 000 men högst 20 000 ton choklad eller konfektyr per kalenderår. Anmälningssplikt enligt denna beskrivning gäller inte om verksamheten är tillståndspliktig enligt 15.90.
15.280-3	5	C	Anläggning för tillverkning av mer än 500 men högst 5 000 ton choklad eller konfektyr per kalenderår. Anmälningssplikt enligt denna beskrivning gäller inte om verksamheten är tillståndspliktig enligt 15.90.
15.28001	1	U	Anläggning för tillverkning av högst 500 ton choklad eller konfektyr per kalenderår.
15.280-4	5	C	Anläggning för tillverkning av mer än 1 000 ton pastaprodukt per kalenderår. Anmälningssplikt enligt denna beskrivning gäller inte om verksamheten är tillståndspliktig enligt 15.90.
15.28002	1	U	Anläggning för tillverkning av högst 1 000 ton pastaprodukt per kalenderår.
15.280-5	9	C	Anläggning för rostning av mer än 3 000 ton kaffe per kalenderår. Anmälningssplikt enligt denna beskrivning gäller inte om verksamheten är tillståndspliktig enligt 15.90.
15.280-6	5	C	Anläggning för rostning av mer än 100 ton men högst 3 000 ton kaffe per kalenderår. Anmälningssplikt enligt denna beskrivning gäller inte om verksamheten är tillståndspliktig enligt 15.90.
15.28003	1	U	Anläggning för rostning av högst 100 ton kaffe per kalenderår.
15.300-1	12	C	Anläggning för framställning av mer än 15 000 ton slakteriprodukter per kalenderår, om verksamheten a) inte är tillstånds- eller anmälningsspliktig enligt någon av beskrivningarna i 15.10-15.290 och b) medför utsläpp av vatten som leds till ett externt avloppsreningsverk som är tillståndspliktigt enligt 90.10.
15.300-2	8	C	Anläggning för framställning av mer än 15 000 ton andra livsmedel, om verksamheten a) inte är tillstånds- eller anmälningsspliktig enligt någon av beskrivningarna i 15.10-15.290 och b) medför utsläpp av vatten som leds till ett externt avloppsreningsverk som är tillståndspliktigt enligt 90.10.
15.30001	3	U	Anläggning för framställning av högst 15 000 ton livsmedel, om verksamheten a) inte är tillstånds- eller anmälningsspliktig enligt någon av beskrivningarna i 15.10-15.290 och b) medför utsläpp av vatten som leds till ett externt avloppsreningsverk som är tillståndspliktigt enligt 90.10.
15.300-3	8	C	Anläggning för framställning av mer än 1 000 men högst 15 000 ton livsmedel, om verksamheten a) inte är tillstånds- eller anmälningsspliktig enligt någon av beskrivningarna i 15.10-15.290 och b) medför utsläpp av vatten som inte leds till ett externt avloppsreningsverk som är tillståndspliktigt enligt 90.10.

KK	AK	PN	Beskrivning
15.30002	3	U	Anläggning för framställning av högst 1 000 ton livsmedel, om verksamheten a) inte är tillstånds- eller anmälningspliktig enligt någon av beskrivningarna i 15.10-15.290 och b) medför utsläpp av vatten som inte leds till ett externt avloppsreningsverk som är tillståndspliktigt enligt 90.10.
15.310	3	C	Anläggning för yrkesmässig industriell förpackning av animaliska eller vegetabiliska produkter som inte sker i någon tillstånds- eller anmälningspliktig verksamhet enligt 15.10-15.300.
			<b>Foder</b>
15.32001	4	U	Anläggning för framställning av produkter som kan användas som djurfoder genom bearbetning av animaliska biprodukter som är kategori 3 material enligt Europaparlamentets och rådets förordning (EG) 1774/2002 om hälsobestämmelser för animaliska biprodukter som inte är avsedda att användas som livsmedel, om produktionen baseras på högst 2 500 ton per kalenderår.
15.340-1	9	C	Anläggning för malning, blandning eller pelletering av råvaror till bruksfärdigt djurfoder, för en produktion per kalenderår av mer än 50 000 men högst 100 000 ton spannmålsfoder. Med spannmålsfoder avses foder som innehåller mer än 50 viktprocent spannmål. Foder som framställs och används inom den egna djurhållningen ska inte räknas in vid tillämpningen av första stycket. Anmälningsplikt enligt denna beskrivning gäller inte 1. tillverkning av oljekakor från vegetabiliska oljor eller fetter, eller 2. om verksamheten är tillstånds- eller anmälningspliktig enligt 15.320, 15.330, 90.240, 90.250 eller 90.260.
15.340-2	5	C	Anläggning för malning, blandning eller pelletering av råvaror till bruksfärdigt djurfoder, för en produktion per kalenderår av mer än 5 000 men högst 50 000 ton spannmålsfoder. Med spannmålsfoder avses detsamma som i 15.340-1. Anmälningsplikt enligt denna beskrivning gäller inte 1. tillverkning av oljekakor från vegetabiliska oljor eller fetter, eller 2. om verksamheten är tillstånds- eller anmälningspliktig enligt 15.320, 15.330, 90.240, 90.250 eller 90.260.
15.34001	1	U	Anläggning för malning, blandning eller pelletering av råvaror till bruksfärdigt djurfoder, för en produktion per kalenderår av högst 5 000 ton spannmålsfoder. Med spannmålsfoder avses detsamma som i 15.340-1.
15.340-3	9	C	Anläggning för malning, blandning eller pelletering av råvaror till bruksfärdigt djurfoder, för en produktion per kalenderår av mer än 5 000 men högst 15 000 ton annat foder. Med spannmålsfoder avses detsamma som i 15.340-1. Anmälningsplikt enligt denna beskrivning gäller inte 1. tillverkning av oljekakor från vegetabiliska oljor eller fetter, eller 2. om verksamheten är tillstånds- eller anmälningspliktig enligt 15.320, 15.330, 90.240, 90.250 eller 90.260.
15.340-4	5	C	Anläggning för malning, blandning eller pelletering av råvaror till bruksfärdigt djurfoder, för en produktion per kalenderår av mer än 500 men högst 5 000 ton annat foder. Med spannmålsfoder avses detsamma som i 15.340-1. Anmälningsplikt enligt denna beskrivning gäller inte 1. tillverkning av oljekakor från vegetabiliska oljor eller fetter, eller 2. om verksamheten är tillstånds- eller anmälningspliktig enligt 15.320, 15.330, 90.240, 90.250 eller 90.260.

KK	AK	PN	Beskrivning
15.34002	1	U	Anläggning för malning, blandning eller pelletering av råvaror till bruksfärdigt djurfoder, för en produktion per kalenderår av högst 500 ton annat foder. Med spannmålsfoder avses detsamma som i 15.330.
			<b>TEXTILVAROR</b>
17.30	5	C	Anläggning för förbehandling eller färgning av mer än 10 ton fibrer eller textilier per kalenderår eller för annan beredning av mer än 10 ton textilmaterial per kalenderår, om verksamheten inte är tillståndspliktig enligt 17.10 eller 17.20.
17.3001	3	U	Anläggning för förbehandling eller färgning av högst 10 ton fibrer eller textilier per kalenderår eller för annan beredning av högst 10 ton textilmaterial per kalenderår.
17.3002	3	U	Linberedning för en produktion av mer än 1 ton per år.
17.3003	1	U	Linberedning för en produktion av högst 1 ton per år.
			<b>PÄLS, SKINN OCH LÄDER</b>
18.30-1	7	C	Anläggning för garvning eller annan beredning av läder eller pälskinn för en produktion av mer än 100 ton färdigt läder eller färdigt pälskinn, om verksamheten inte är tillståndspliktig enligt 18.10, 18.20 eller 90.240.
18.30-2	5	C	Anläggning för garvning eller annan beredning av läder eller pälskinn för en produktion av mer än 2 ton men högst 100 ton färdigt läder eller färdigt pälskinn, om verksamheten inte är tillståndspliktig enligt 18.10, 18.20 eller 90.240.
18.3001	1	U	Anläggning för garvning eller annan beredning av läder eller pälskinn för en produktion av högst 2 ton färdigt läder eller färdigt pälskinn.
18.3002	3	U	Anläggning för beredning eller konservering av djurhudar som inte sker i anslutning till slakteri, för en produktion baserad på mer än 1 ton hudar per kalenderår
18.3003	1	U	Anläggning för beredning eller konservering av djurhudar som inte sker i anslutning till slakteri, för en produktion baserad på högst 1 ton hudar per kalenderår
			<b>TRÄVAROR</b>
20.10-1	9	C	Anläggning för yrkesmässig behandling av mer än 10 000 m <sup>3</sup> trä med träskyddsmedel genom tryck- eller vakuumimpregnering eller doppning, om verksamheten inte är tillståndspliktig enligt 39.10 eller 39.20.
20.10-2	8	C	Anläggning för yrkesmässig behandling av mer än 500 m <sup>3</sup> men högst 10 000 m <sup>3</sup> trä med träskyddsmedel genom tryck- eller vakuumimpregnering eller doppning, om verksamheten inte är tillståndspliktig enligt 39.10 eller 39.20.
20.10-3	7	C	Anläggning för yrkesmässig behandling av högst 500 m <sup>3</sup> trä med träskyddsmedel genom tryck- eller vakuumimpregnering eller doppning, om verksamheten inte är tillståndspliktig enligt 39.10 eller 39.20.
20.1001	3	U	Anläggning för yrkesmässig behandling av högst 500 m <sup>3</sup> trä med träskyddsmedel genom tryck- eller vakuumimpregnering eller doppning.
20.30-1	9	C	Sågverk eller annan anläggning för tillverkning av träprodukter genom sågning, hyvling eller svarvning för en produktion av mer än 30 000 m <sup>3</sup> men högst 70 000 m <sup>3</sup> per kalenderår, om verksamheten inte är tillståndspliktig enligt 20.20.
20.30-2	7	C	Sågverk eller annan anläggning för tillverkning av träprodukter genom sågning, hyvling eller svarvning för en produktion av mer än 6 000 m <sup>3</sup> men högst 30 000 m <sup>3</sup> per kalenderår, om verksamheten inte är tillståndspliktig enligt 20.20.
20.3001	3	U	Sågverk eller annan anläggning för tillverkning av träprodukter genom sågning, hyvling eller svarvning för en produktion av högst 6 000 m <sup>3</sup> per kalenderår.
20.40-1	8	C	Anläggning för framställning eller bearbetning av träbaserat bränsle, eller av bränsleprodukter som är baserade på skogs- eller jordbruksprodukter, i form av träull, trämjöl, flis, spån eller liknande, baserad på mer än 100 000 m <sup>3</sup> fast mått per kalenderår. Anmälningsplikt enligt denna beskrivning gäller inte tillfällig flisning.

KK	AK	PN	Beskrivning
20.40-2	7	C	Anläggning för framställning eller bearbetning av träbaserat bränsle, eller av bränsleprodukter som är baserade på skogs- eller jordbruksprodukter, i form av träull, trämjöl, flis, spån eller liknande, baserad på mer än 10 000 m <sup>3</sup> men högst 100 000 m <sup>3</sup> fast mått per kalenderår. Anmälningsplikt enligt denna beskrivning gäller inte tillfällig flisning.
20.40-3	4	C	Anläggning för framställning eller bearbetning av träbaserat bränsle, eller av bränsleprodukter som är baserade på skogs- eller jordbruksprodukter, i form av träull, trämjöl, flis, spån eller liknande, baserad på mer än 1 000 m <sup>3</sup> men högst 10 000 m <sup>3</sup> fast mått per kalenderår. Anmälningsplikt enligt denna beskrivning gäller inte tillfällig flisning.
20.4001	1	U	Anläggning för framställning eller bearbetning av träbaserat bränsle, eller av bränsleprodukter som är baserade på skogs- eller jordbruksprodukter, i form av träull, trämjöl, flis, spån eller liknande, baserad på högst 1 000 m <sup>3</sup> fast mått per kalenderår.
20.40-4	8	C	Anläggning för framställning eller bearbetning av träbaserat bränsle, eller av bränsleprodukter som är baserade på skogs- eller jordbruksprodukter, i form av träull, trämjöl, flis, spån eller liknande, baserad på mer än 150 000 m <sup>3</sup> löst mått råvara per kalenderår. Anmälningsplikt enligt denna beskrivning gäller inte tillfällig flisning.
20.40-5	7	C	Anläggning för framställning eller bearbetning av träbaserat bränsle, eller av bränsleprodukter som är baserade på skogs- eller jordbruksprodukter, i form av träull, trämjöl, flis, spån eller liknande, baserad på mer än 20 000 m <sup>3</sup> men högst 150 000 m <sup>3</sup> löst mått råvara per kalenderår. Anmälningsplikt enligt denna beskrivning gäller inte tillfällig flisning.
20.40-6	4	C	Anläggning för framställning eller bearbetning av träbaserat bränsle, eller av bränsleprodukter som är baserade på skogs- eller jordbruksprodukter, i form av träull, trämjöl, flis, spån eller liknande, baserad på mer än 3 000 m <sup>3</sup> men högst 20 000 m <sup>3</sup> löst mått råvara per kalenderår. Anmälningsplikt enligt denna beskrivning gäller inte tillfällig flisning.
20.4002	1	U	Anläggning för framställning eller bearbetning av träbaserat bränsle, eller av bränsleprodukter som är baserade på skogs- eller jordbruksprodukter, i form av träull, trämjöl, flis, spån eller liknande, baserad på högst 3 000 m <sup>3</sup> löst mått råvara per kalenderår.
20.40-7	5	C	Anläggning för framställning eller bearbetning av träbaserat bränsle, eller av bränsleprodukter som är baserade på skogs- eller jordbruksprodukter, i form av pellets eller briketter, baserad på mer än 5 000 m <sup>3</sup> råvara per kalenderår. Anmälningsplikt enligt denna beskrivning gäller inte tillfällig flisning.
20.4003	1	U	Anläggning för framställning eller bearbetning av träbaserat bränsle, eller av bränsleprodukter som är baserade på skogs- eller jordbruksprodukter, i form av pellets eller briketter, baserad på högst 5 000 m <sup>3</sup> råvara per kalenderår.
20.60-1	9	C	Anläggning för tillverkning av mer än 10 000 m <sup>3</sup> 1. fanér eller plywood eller 2. mer än 500 m <sup>3</sup> spånskivor eller andra produkter av spån per kalenderår.
20.60-2	7	C	Anläggning för tillverkning av högst 10 000 m <sup>3</sup> 1. fanér eller plywood eller 2. högst 500 m <sup>3</sup> spånskivor eller andra produkter av spån per kalenderår.
20.80-1	3	C	Anläggning för lagring av mer än 2 000 m <sup>3</sup> timmer fast mått under bark (m <sup>3</sup> fub), om lagringen sker på land utan vattenbegjutning.
20.80-2	7	C	Anläggning för lagring av mer än 10 000 m <sup>3</sup> timmer men högst 20 000 m <sup>3</sup> fast mått under bark (m <sup>3</sup> fub), om lagringen sker på land med vattenbegjutning och inte är tillståndspliktig enligt 20.70.

KK	AK	PN	Beskrivning
20.80-3	5	C	Anläggning för lagring av mer än 500 m <sup>3</sup> timmer men högst 10 000 m <sup>3</sup> fast mått under bark (m <sup>3</sup> fub), om lagringen sker på land med vattenbegjutning och inte är tillståndspliktig enligt 20.70.
20.80-4	7	C	Anläggning för lagring av mer än 5 000 m <sup>3</sup> men högst 10 000 m <sup>3</sup> timmer fast mått under bark (m <sup>3</sup> fub) i vatten, om lagringen inte är tillståndspliktig enligt 20.70.
20.80-5	5	C	Anläggning för lagring av mer än 500 m <sup>3</sup> men högst 5 000 m <sup>3</sup> timmer fast mått under bark (m <sup>3</sup> fub) i vatten, om lagringen inte är tillståndspliktig enligt 20.70.
20.8001	1	U	Anläggning för lagring av högst 500 m <sup>3</sup> timmer fast mått under bark (m <sup>3</sup> fub) i vatten.
20.90	3	C	Anläggning för lagring av timmer som inte sker i eller nära vattentäkt, om åtgärden behövs med anledning av storm eller orkan och omfattar 1. mer än 20 000 m <sup>3</sup> timmer fast mått under bark (m <sup>3</sup> fub) på land med begjutning av vatten eller 2. mer än 10 000 m <sup>3</sup> timmer fast mått under bark (m <sup>3</sup> fub) i vatten.
20.9001	1	U	Anläggning för lagring av timmer som inte sker i eller nära vattentäkt, om åtgärden behövs med anledning av storm eller orkan och omfattar 1. högst 20 000 m <sup>3</sup> timmer fast mått under bark (m <sup>3</sup> fub) på land med begjutning av vatten eller 2. högst 10 000 m <sup>3</sup> timmer fast mått under bark (m <sup>3</sup> fub) i vatten.
			<b>MASSA, PAPPER OCH PAPPERSVAROR</b>
21.2001	4	U	Anläggning för framställning av högst 1 ton returfiber massa per kalenderår.
21.50	7	C	Anläggning för tillverkning av mer än 10 ton papper, papp eller kartong per kalenderår, om verksamheten inte är tillståndspliktig enligt 21.30 eller 21.40.
21.5001	3	U	Anläggning för framställning av högst 10 ton papper, papp eller kartong per kalenderår, om verksamheten inte är tillståndspliktig enligt 21.30 eller 21.40.
21.5002	2	U	Anläggning för tillverkning av pappers- eller pappvaror med torr process.
			<b>FOTOGRAFISK ELLER GRAFISK PRODUKTION</b>
22.10	9	C	Rulloffsettryckeri där tryckning sker med heatsetfärg, om verksamheten inte är tillstånds- eller anmälningspliktig enligt 39.20 eller 39.30.
22.20	5	C	Anläggning med tillverkning av metallklichéer.
22.40-1	3	C	Anläggning utan utsläpp av processavloppsvatten där mer än 50 000 m <sup>2</sup> fotografiskt material i form av film eller papperskopior framkallas per kalenderår om verksamheten inte är tillståndspliktig enligt 22.30.
22.4001	2	U	Anläggning utan utsläpp av processavloppsvatten där mer än 15 000 m <sup>2</sup> men högst 50 000 m <sup>2</sup> fotografiskt material i form av film eller papperskopior framkallas per kalenderår.
22.4002	1	U	Anläggning utan utsläpp av processavloppsvatten där mer än 5 000 m <sup>2</sup> men högst 15 000 m <sup>2</sup> fotografiskt material i form av film eller papperskopior framkallas per kalenderår.
22.4003	1	U	Anläggning utan utsläpp av processavloppsvatten där högst 5 000 m <sup>2</sup> fotografiskt material i form av film eller papperskopior framkallas per kalenderår.
22.40-2	6	C	Anläggning med utsläpp av processavloppsvatten där mer än 15 000 m <sup>2</sup> men högst 50 000 m <sup>2</sup> fotografiskt material i form av film eller papperskopior framkallas per kalenderår, om verksamheten inte är tillståndspliktig enligt 22.30.
22.40-3	4	C	Anläggning med utsläpp av processavloppsvatten där mer än 5 000 m <sup>2</sup> men högst 15 000 m <sup>2</sup> fotografiskt material i form av film eller papperskopior framkallas per kalenderår, om verksamheten inte är tillståndspliktig enligt 22.30.
22.4004	2	U	Anläggning med utsläpp av processavloppsvatten där mer än 1 000 m <sup>2</sup> men högst 5 000 m <sup>2</sup> fotografiskt material i form av film eller papperskopior framkallas per kalenderår, om verksamheten inte är tillståndspliktig enligt 22.30.



KK	AK	PN	Beskrivning
22.4005	1	U	Anläggning med utsläpp av processavloppsvatten där högst 1 000 m <sup>2</sup> fotografiskt material i form av film eller papperskopior framkallas per kalenderår.
			<b>STENKOLSPRODUKTER, RAFFINERADE PETROLEUMPRODUKTER OCH KÄRNBRÄNSLE</b>
23.1001	4	U	Anläggning för framställning av kol (hårt kol)
			<b>KEMISKA PRODUKTER</b>
24.30	8	C	Anläggning för att genom biokemiska processer yrkesmässigt tillverka läkemedelssubstanser i försöks-, pilot- eller laboratorieskala eller annan icke industriell skala.
24.70	8	C	Anläggning för framställning genom destillation av mer än 5 000 ton gas per kalenderår.
24.7001	3	U	Anläggning för framställning genom destillation av högst 5 000 ton gas per kalenderår.
24.81	8	C	Anläggning för att genom kemiska reaktioner yrkesmässigt tillverka bränsle ur vegetabilisk eller animalisk olja i försöks-, pilot- eller laboratorieskala eller annan icke industriell skala.
24.90	8	C	Anläggning för att genom kemiska reaktioner yrkesmässigt tillverka organiska eller oorganiska ämnen, i försöks-, pilot- eller laboratorieskala eller annan icke industriell skala, om det i verksamheten inte används eller tillverkas något ämne som, enligt föreskrifter om klassificering och märkning av kemiska produkter som Kemikalieinspektionen har meddelat, är klassificerat som mycket giftigt, giftigt, giftigt för djur och växter, farligt, starkt frätande, frätande, cancerogent, misstänkt cancerogent eller allergent eller innebär möjlig risk för fosterskador eller annan hälsorisk.
24.100	7	C	Anläggning för tillverkning av konstgjorda mineralfibrer, om verksamheten inte är tillstånds- eller anmälningspliktig enligt någon annan beskrivning i denna bilaga.
24.120-1	9	C	Anläggning för att genom endast fysikaliska processer i industriell skala tillverka 1. mer än 10 ton färg eller lack per kalenderår, om verksamheten inte är tillståndspliktig enligt 24.110, 2. andra kemiska produkter, om verksamheten inte är tillståndspliktig enligt 24.110. Anmälningsplikt enligt denna beskrivning gäller inte om verksamheten är tillståndspliktig enligt 39.20
24.12001	4	U	Anläggning för att genom endast fysikaliska processer i industriell skala tillverka högst 10 ton färg eller lack per kalenderår.
24.120-2	8	C	Anläggning för att genom endast fysikaliska processer i industriell skala tillverka naturläkemedel genom extraktion ur biologiskt material. Anmälningsplikt enligt denna beskrivning gäller inte om verksamheten är tillståndspliktig enligt 39.20.
24.120-3	6	C	Anläggning för att genom endast fysikaliska processer i industriell skala tillverka mer än 1000 ton men högst 2000 ton rengöringsmedel eller kroppsvårds-, kosmetik- eller hygienprodukter, om verksamheten inte är tillståndspliktig enligt 24.110. Anmälningsplikt enligt denna beskrivning gäller inte om verksamheten är tillståndspliktig enligt 39.20.
24.120-4	5	C	Anläggning för att genom endast fysikaliska processer i industriell skala tillverka mer än 10 ton men högst 1000 ton rengöringsmedel eller kroppsvårds-, kosmetik- eller hygienprodukter, om verksamheten inte är tillståndspliktig enligt 24.110. Anmälningsplikt enligt denna beskrivning gäller inte om verksamheten är tillståndspliktig enligt 39.20.

KK	AK	PN	Beskrivning
24.12002	2	U	Anläggning för att genom endast fysikaliska processer i industriell skala tillverka högst 10 ton rengöringsmedel eller kroppsvårds-, kosmetik- eller hygienprodukter per kalenderår.
24.12003	4	U	Anläggning för att genom endast fysikaliska processer i industriell skala tillverka högst 5 000 ton gasformiga kemiska produkter per kalenderår, om tillverkningen sker genom destillation.
24.130	8	C	Anläggning för att genom endast fysikaliska processer, i försöks-, pilot- eller laboratorieskala eller annan icke industriell skala, yrkesmässigt tillverka <ol style="list-style-type: none"> <li>1. sprängämnen,</li> <li>2. pyrotekniska artiklar,</li> <li>3. ammunition,</li> <li>4. mer än 10 ton färg eller lack per kalenderår,</li> <li>5. mer än 10 ton rengöringsmedel eller kroppsvårds- kosmetik eller hygienprodukter per kalenderår eller</li> <li>6. andra kemiska produkter.</li> </ol>
24.13001	4	U	Anläggning för att genom endast fysikaliska processer, i försöks-, pilot- eller laboratorieskala eller annan icke industriell skala, yrkesmässigt tillverka <ol style="list-style-type: none"> <li>1. högst 10 ton färg eller lack per kalenderår eller</li> <li>2. högst 10 ton rengöringsmedel eller kroppsvårds- kosmetik eller hygienprodukter per kalenderår.</li> </ol>
24.140-1	11	C	Anläggning för att genom endast fysikaliska processer tillverka mer än 100 ton läkemedel (farmaceutisk tillverkning). Anmälningssplikt enligt denna beskrivning gäller inte <ol style="list-style-type: none"> <li>1. apotek och sjukhu, eller</li> <li>2. om verksamheten är tillståndspliktig enligt 39.20.</li> </ol>
24.140-2	8	C	Anläggning för att genom endast fysikaliska processer tillverka mer än 10 men högst 100 ton läkemedel (farmaceutisk tillverkning). Anmälningssplikt enligt denna beskrivning gäller inte <ol style="list-style-type: none"> <li>1. apotek och sjukhus eller</li> <li>2. om verksamheten är tillståndspliktig enligt 39.20.</li> </ol>
24.140-3	6	C	Anläggning för att genom endast fysikaliska processer tillverka mer än 500 kg men högst 10 ton läkemedel (farmaceutisk tillverkning). Anmälningssplikt enligt denna beskrivning gäller inte <ol style="list-style-type: none"> <li>1. apotek och sjukhus eller</li> <li>2. om verksamheten är tillståndspliktig enligt 39.20.</li> </ol>
24.140-4	3	C	Anläggning för att genom endast fysikaliska processer tillverka högst 500 kg läkemedel (farmaceutisk tillverkning). Anmälningssplikt enligt denna beskrivning gäller inte <ol style="list-style-type: none"> <li>1. apotek och sjukhus eller</li> <li>2. om verksamheten är tillståndspliktig enligt 39.20.</li> </ol>
24.150	8	C	Anläggning för behandling av mellanprodukter, om verksamheten inte är tillstånds- eller anmälningsspliktig enligt någon av beskrivningarna i 24.10-24.140.
			<b>GUMMI- OCH PLASTVAROR</b>
25.11-1	10	C	Anläggning för att genom vulkning tillverka gummivaror, om produktionen baseras på mer än 500 ton men högst 2 000 ton ovulkad gummiblandning per kalenderår. Anmälningssplikt enligt denna beskrivning gäller inte om verksamheten är tillstånds- eller anmälningsspliktig enligt 25.10, 39.20 eller 39.30.

KK	AK	PN	Beskrivning
25.11-2	8	C	Anläggning för att genom vulkning tillverka gummivaror, om produktionen baseras på mer än 100 ton men högst 500 ton ovulkad gummiblandning per kalenderår. Anmälningsplikt enligt denna beskrivning gäller inte om verksamheten är tillstånds- eller anmälningspliktig enligt 25.10, 39.20 eller 39.30.
25.11-3	6	C	Anläggning för att genom vulkning tillverka gummivaror, om produktionen baseras på mer än 50 ton men högst 100 ton ovulkad gummiblandning per kalenderår. Anmälningsplikt enligt denna beskrivning gäller inte om verksamheten är tillstånds- eller anmälningspliktig enligt 25.10, 39.20 eller 39.30.
25.11-4	4	C	Anläggning för att genom vulkning tillverka gummivaror, om produktionen baseras på mer än 1 ton men högst 50 ton ovulkad gummiblandning per kalenderår. Anmälningsplikt enligt denna beskrivning gäller inte om verksamheten är tillstånds- eller anmälningspliktig enligt 25.10, 39.20 eller 39.30.
25.1101	1	U	Anläggning för att genom vulkning tillverka gummivaror, om produktionen baseras på högst 1 ton ovulkad gummiblandning per kalenderår.
25.30	8	C	Anläggning för att genom ytterligare polymerisation tillverka produkter av plast, om 1. produktionen baseras på mer än 1 ton plastråvara per kalenderår och 2. verksamheten inte är tillståndspliktig enligt 25.20.
25.3001	1	U	Anläggning för att genom ytterligare polymerisation tillverka produkter av plast, om produktionen baseras på högst 1 ton plastråvara per kalenderår.
25.50-1	7	C	Anläggning där produktionen baseras på mer än 200 ton plastråvara per kalenderår och inte omfattar ytterligare polymerisation, för tillverkning av produkter av plast förutom endast mekanisk montering eller mekanisk bearbetning. Anmälningsplikt enligt denna beskrivning gäller inte om verksamheten är tillstånds- eller anmälningspliktig enligt 39.20 eller 39.30.
25.50-2	4	C	Anläggning där produktionen baseras på mer än 20 ton men högst 200 ton plastråvara per kalenderår och inte omfattar ytterligare polymerisation, för tillverkning av produkter av plast förutom endast mekanisk montering eller mekanisk bearbetning. Anmälningsplikt enligt denna beskrivning gäller inte om verksamheten är tillstånds- eller anmälningspliktig enligt 39.20 eller 39.30.
25.50-3	3	C	Anläggning där produktionen baseras på mer än 1 ton men högst 20 ton plastråvara per kalenderår och inte omfattar ytterligare polymerisation, för tillverkning av produkter av plast förutom endast mekanisk montering eller mekanisk bearbetning. Anmälningsplikt enligt denna beskrivning gäller inte om verksamheten är tillstånds- eller anmälningspliktig enligt 39.20 eller 39.30.
25.5001	1	U	Anläggning där produktionen baseras på högst 1 ton plastråvara per kalenderår och inte omfattar ytterligare polymerisation, för tillverkning av produkter av plast förutom endast mekanisk montering eller mekanisk bearbetning.
25.50-4	9	C	Anläggning där produktionen baseras på mer än 20 ton plastråvara per kalenderår och inte omfattar ytterligare polymerisation, för beläggning eller kalandrering med plast. Anmälningsplikt enligt denna beskrivning gäller inte om verksamheten är tillstånds- eller anmälningspliktig enligt 39.20 eller 39.30.
25.50-5	7	C	Anläggning där produktionen baseras på mer än 10 ton men högst 20 ton plastråvara per kalenderår och inte omfattar ytterligare polymerisation, för beläggning eller kalandrering med plast. Anmälningsplikt enligt denna beskrivning gäller inte om verksamheten är tillstånds- eller anmälningspliktig enligt 39.20 eller 39.30.

KK	AK	PN	Beskrivning
25.50-6	5	C	Anläggning där produktionen baseras på mer än 5 ton men högst 10 ton plastråvara per kalenderår och inte omfattar ytterligare polymerisation, för beläggning eller kalandring med plast. Anmälningsplikt enligt denna beskrivning gäller inte om verksamheten är tillstånds- eller anmälningspliktig enligt 39.20 eller 39.30.
25.50-7	4	C	Anläggning där produktionen baseras på mer än 3 ton men högst 5 ton plastråvara per kalenderår och inte omfattar ytterligare polymerisation, för beläggning eller kalandring med plast. Anmälningsplikt enligt denna beskrivning gäller inte om verksamheten är tillstånds- eller anmälningspliktig enligt 39.20 eller 39.30.
25.50-8	3	C	Anläggning där produktionen baseras på mer än 1 ton men högst 3 ton plastråvara per kalenderår och inte omfattar ytterligare polymerisation, för beläggning eller kalandring med plast. Anmälningsplikt enligt denna beskrivning gäller inte om verksamheten är tillstånds- eller anmälningspliktig enligt 39.20 eller 39.30.
25.5002	1	U	Anläggning där produktionen baseras på högst 1 ton plastråvara per kalenderår och inte omfattar ytterligare polymerisation, för beläggning eller kalandring med plast.
			<b>ICKE-METALLISKA MINERALISKA PRODUKTER</b>
			<b>Glas, glasvaror och keramiska produkter</b>
26.1001	5	U	Anläggning för tillverkning av varor av glasfiber.
26.30	5	C	Anläggning för tillverkning av glas eller glasvaror som omfattar blandning av glasråvaror (mäng), smältning eller syrabehandling av glas, om verksamheten innebär att 1. mer än 500 kg glasråvaror med tillsats av bly- eller arsenikföreningar förbrukas per kalenderår eller 2. mer än 5 ton andra glasråvaror förbrukas per kalenderår. Anmälningsplikt enligt denna beskrivning gäller inte om verksamheten är tillståndspliktig enligt 26.10 eller 26.20.
26.3001	2	U	Anläggning för tillverkning av glas eller glasvaror som omfattar blandning av glasråvaror (mäng), smältning eller syrabehandling av glas, om verksamheten innebär att 1. högst 500 kg glasråvaror med tillsats av bly- eller arsenikföreningar förbrukas per kalenderår, eller 2. högst 5 ton andra glasråvaror förbrukas per kalenderår.
26.40	8	C	Anläggning för tillverkning av glasfiber, om verksamheten inte är tillståndspliktig enligt 26.10.
26.5101	3	U	Anläggning för att genom bränning tillverka högst 50 ton keramiska produkter per kalenderår, om glasyr med tillsats av tungmetaller används.
26.60	9	C	Anläggning för tillverkning av mer än 100 ton keramiska produkter per kalenderår, om verksamheten inte är tillståndspliktig enligt 26.50 eller 26.51.
26.6001	2	U	Anläggning för tillverkning av högst 100 ton keramiska produkter per kalenderår.
			<b>Cement, betong, kalk, krita och gips</b>
26.7001	4	U	Anläggning för att 1. i roterugn tillverka högst 125 000 ton cement per kalenderår, eller 2. i annan ugn tillverka högst 12 500 ton cement per kalenderår.
26.100	8	C	Anläggning för tillverkning av mer än 5 ton kalk, krita eller kalkprodukter per kalenderår, om inte verksamheten är tillståndspliktig enligt någon av beskrivningarna i 26.70–26.90.
26.10001	3	U	Anläggning för tillverkning av kalk, krita eller kalkprodukter för en produktion högst 5 ton per kalenderår.

KK	AK	PN	Beskrivning
26.110	6	C	Anläggning för tillverkning av mer än 500 ton 1. betong eller lättbetong per kalenderår eller 2. varor av betong, lättbetong eller cement per kalenderår.
26.11001	3	U	Anläggning för tillverkning av högst 500 ton 1. betong eller lättbetong per kalenderår eller 2. varor av betong, lättbetong eller cement per kalenderår.
26.120	9	C	Anläggning för tillverkning av mer än 500 ton varor av gips per kalenderår.
26.12001	3	U	Anläggning för tillverkning av högst 500 ton varor av gips per kalenderår. Andra icke-metalliska mineraliska produkter
26.150-1	8	C	Asfaltverk eller oljegrusverk som ställs upp inom område med detaljplan eller områdesbestämmelser.
26.150-2	7	C	Asfaltverk eller oljegrusverk som ställs upp utanför område med detaljplan eller områdesbestämmelser i mer än 90 kalenderdagar under en tolv månadersperiod.
26.150-3	1	U	Asfaltverk eller oljegrusverk som ställs upp utanför område med detaljplan eller områdesbestämmelser i högst 90 kalenderdagar under en tolv månadersperiod.
26.160	5	C	Anläggning för tillverkning av varor av asfalt, om verksamheten inte är tillståndspliktig enligt 90.100 eller 90.110.
			<b>STÅL OCH METALL</b>
27.1001	10	U	Anläggning för produktion av järn eller stål (primär eller sekundär produktion), inklusive utrustning för kontinuerlig gjutning, om produktionen är högst 15 000 ton per kalenderår. Tillståndsplikt enligt denna beskrivning gäller inte gjuterier.
27.60	3	C	Anläggning för gjutning för en produktion av mer än 10 ton järn, stål, aluminium, zink eller magnesium per kalenderår, om verksamheten inte är tillståndspliktig enligt 27.40, 27.50 eller 27.101.
27.6001	1	U	Anläggning för gjutning för en produktion av högst 10 ton järn, stål, aluminium, zink eller magnesium per kalenderår.
27.10001	4	U	Anläggning för smältning av icke-järnmetall eller återvinningsprodukter, inklusive framställning av legeringsmetall, för en produktion av högst 1 000 ton bly eller kadmium per kalenderår.
27.11001	4	U	Anläggning för smältning av högst 50 ton icke-järnmetall eller återvinningsprodukter, inklusive framställning av legeringsmetall.
27.140	4	C	Anläggning för gjutning av andra metaller än järn, stål, zink, aluminium och magnesium, för en produktion av mer än 1 ton per kalenderår. Tillståndsplikt enligt denna beskrivning gäller inte om verksamheten är tillståndspliktig enligt 27.100, 27.101 eller 27.130.
27.14001	1	U	Anläggning för gjutning av andra metaller än järn, stål, zink, aluminium och magnesium, för en produktion av högst 1 ton per kalenderår.
			<b>YTBEHANDLING AV METALL ELLER PLAST M.M.</b>
			<b>Ytbehandling, avfettning och färgborttagning m.m.</b>
28.1001	2	U	Anläggning för järnfosfatering eller annan kemisk eller elektrolytisk ytbehandling av metall eller plast, om behandlingsbaden har en sammanlagd volym som är högst 30 m <sup>3</sup> .
28.40	4	C	Anläggning för annan beläggning med metall än genom kemisk eller elektrolytisk ytbehandling, om verksamheten ger upphov till mer än 1 m <sup>3</sup> avloppsvatten per kalenderår. Anmälningsplikt enligt denna beskrivning gäller inte 1. beläggning med metall som sker med vakuummetod eller 2. om verksamheten är tillståndspliktig enligt 28.30.

KK	AK	PN	Beskrivning
28.4001	1	U	Anläggning för 1. beläggning med metall på annat sätt än genom kemisk eller elektrolytisk ytbehandling, om verksamheten ger upphov till högst 1 m <sup>3</sup> avloppsvatten per kalenderår, eller 2. våttrumling av annan metall än aluminium eller stål, om verksamheten ger upphov till högst 10 m <sup>3</sup> avloppsvatten per kalenderår.
28.60	4	C	Anläggning för kemisk eller elektrolytisk ytbehandling av metall eller plast, om verksamheten ger upphov till mer än 1 m <sup>3</sup> avloppsvatten per kalenderår. Anmälningssplikt enligt denna beskrivning gäller inte 1. betning med betpasta, eller 2. om verksamheten är tillståndspliktig enligt 28.10 eller 28.20.
28.6001	1	U	Anläggning för kemisk eller elektrolytisk ytbehandling av metall eller plast, om verksamheten ger upphov till högst 1 m <sup>3</sup> avloppsvatten per kalenderår.
28.70-1	6	C	Anläggning, som omfattas av flera än två av följande punkter, för 1. järnfosfatering, om verksamheten inte är tillståndspliktig enligt 28. 10, 2. vattenbaserad avfettning som ger upphov till mer än 10 m <sup>3</sup> avloppsvatten per kalenderår, om verksamheten inte är fordonstvätt eller tillståndspliktig enligt någon av beskrivningarna i 39.10-39.50, 3. betning med mer än 50 kg betpasta per kalenderår, om verksamheten ger upphov till avloppsvatten, 4. blästring av mer än 500 m <sup>2</sup> yta per kalenderår, 5. våttrumling av mer än 1 ton metaller per kalenderår eller härdning av mer än 1 ton gods per kalenderår, 6. termisk ytbehandling med en metallförbrukning av mer än 50 kg men högst 2 ton per kalenderår, eller 7. metallbeläggning med vakuummetod, om metallförbrukningen uppgår till mer än 500 kg per kalenderår.
28.70-2	4	C	Anläggning, som omfattas av högst två av följande punkter, för 1. järnfosfatering, om verksamheten inte är tillståndspliktig enligt 28. 10, 2. vattenbaserad avfettning som ger upphov till mer än 10 m <sup>3</sup> avloppsvatten per kalenderår, om verksamheten inte är fordonstvätt eller tillståndspliktig enligt någon av beskrivningarna i 39.10-39.50, 3. betning med mer än 50 kg betpasta per kalenderår, om verksamheten ger upphov till avloppsvatten, 4. blästring av mer än 500 m <sup>2</sup> yta per kalenderår, 5. våttrumling av mer än 1 ton metaller per kalenderår eller härdning av mer än 1 ton gods per kalenderår, 6. termisk ytbehandling med en metallförbrukning av mer än 50 kg men högst 2 ton per kalenderår, eller 7. metallbeläggning med vakuummetod, om metallförbrukningen uppgår till mer än 500 kg per kalenderår.

KK	AK	PN	Beskrivning
28.7001	1	U	Anläggning, som omfattas av någon eller några av följande punkter, för 1. järnfosfatering, om verksamheten inte är tillståndspliktig enligt 28. 10, 2. vattenbaserad avfettning som ger upphov till högst 10 m <sup>3</sup> avloppsvatten per kalenderår, om verksamheten inte är fordonstvätt eller tillståndspliktig enligt någon av beskrivningarna i 39.10-39.50, 3. betning med högst 50 kg betpasta per kalenderår, om verksamheten ger upphov till avloppsvatten, 4. blästring av högst 500 m <sup>2</sup> yta per kalenderår, 5. våtrumling av högst 1 ton metaller per kalenderår eller härdning av högst 1 ton gods per kalenderår, 6. termisk ytbehandling med en metallförbrukning av högst 50 kg per kalenderår eller 7. metallbeläggning med vakuummetod, om metallförbrukningen uppgår till högst 500 kg per kalenderår.
28.71	3	C	Blästringsarbete omfattande mer än 500 m <sup>2</sup> yta, om verksamheten inte är anmälningspliktig enligt 28.70.
28.7101	1	U	Blästringsarbete omfattande högst 500 m <sup>2</sup> yta.
28.90	7	C	Anläggning för att med kemiska eller termiska metoder yrkesmässigt ta bort lack eller färg, om verksamheten inte är tillståndspliktig enligt 28.80, 39.10, 39.20 eller 39.40.
			<b>ELEKTRISKA ARTIKLAR</b>
31.30	5	C	Anläggning för tillverkning eller reparation av kvicksilverinnehållande ljuskällor.
31.60	7	C	Anläggning för tillverkning av elektrisk tråd eller elektrisk kabel.
			<b>METALLBEARBETNING M.M.</b>
34.10	7	C	Anläggning för tillverkning av fler än 100 fordonsmotorer per kalenderår.
34.1001	2	U	Anläggning för tillverkning av högst 100 fordonsmotorer per kalenderår.
34.20	4	C	Provbänk för motorer, turbiner eller reaktorer.
34.40	9	C	Anläggning för tillverkning och sammansättning per kalenderår av 1. fler än 100 men högst 25 000 motorfordon med en totalvikt per fordon som uppgår till högst 3,5 ton, eller 2. fler än 10 men högst 1 000 motorfordon med en totalvikt per fordon som uppgår till mer än 3,5 ton. Anmälningsplikt enligt denna beskrivning gäller inte om verksamheten är tillståndspliktig enligt 34.30.
34.4001	3	U	Anläggning för tillverkning och sammansättning per kalenderår av 1. högst 100 motorfordon med en totalvikt per fordon som uppgår till högst 3,5 ton eller 2. högst 10 motorfordon med en totalvikt per fordon som uppgår till mer än 3,5 ton.
34.50	9	C	Anläggning för 1. tillverkning av järnvägsutrustning, 2. tillverkning av flygplan, eller 3. reparation av flygplan.
34.80-1	9	C	Anläggning där det förekommer maskinell metallbearbetning och där total tankvolym för skärvätskor, processoljor och hydrauloljor i metallbearbetningsmaskinerna är större än 10 m <sup>3</sup> men högst 20 m <sup>3</sup> , om verksamheten inte är tillstånds- eller anmälningspliktig enligt någon av beskrivningarna i 34.10-34.70, 35.10 eller 35.20. Med total tankvolym avses detsamma som i 34.70 andra stycket.

KK	AK	PN	Beskrivning
34.80-2	6	C	Anläggning där det förekommer maskinell metallbearbetning och där total tankvolym för skärvätskor, processoljor och hydrauloljor i metallbearbetningsmaskinerna är större än 5 m <sup>3</sup> men högst 10 m <sup>3</sup> , om verksamheten inte är tillstånds- eller anmälningspliktig enligt någon av beskrivningarna i 34.10-34.70, 35.10 eller 35.20. Med total tankvolym avses detsamma som i 34.70 andra stycket.
34.80-3	4	C	Anläggning där det förekommer maskinell metallbearbetning och där total tankvolym för skärvätskor, processoljor och hydrauloljor i metallbearbetningsmaskinerna är större än 1 m <sup>3</sup> men högst 5 m <sup>3</sup> , om verksamheten inte är tillstånds- eller anmälningspliktig enligt någon av beskrivningarna i 34.10-34.70, 35.10 eller 35.20. Med total tankvolym avses detsamma som i 34.70 andra stycket.
34.8001	1	U	Anläggning där det förekommer maskinell metallbearbetning och där total tankvolym för skärvätskor, processoljor och hydrauloljor i metallbearbetningsmaskinerna är större än 200 liter men högst 1 m <sup>3</sup> . Med total tankvolym avses såväl volymen i ett fast centralt system för vätskor som volymen i lösa behållare som är kopplade till metallbearbetningsmaskin eller öppnade behållare som används för påfyllning av metallbearbetningsmaskin.
35.1001	18	U	Plattform för verkstad på vattnet när fråga är om förläggning nära kusten för montering, utrustning, ombyggnad, reparation, underhåll eller liknande åtgärd.
35.20	4	C	Skeppsvarv.
			<b>FÖRBRUKNING AV ORGANISKA LÖSNINGSMEDEL</b>
39.1001	4	U	Anläggning för ytbehandling av material, föremål eller produkter med en förbrukning av organiska lösningsmedel, om förbrukningen uppgår till högst 150 kg per timme eller högst 200 ton per kalenderår. Med förbrukning avses den totala mängd organiska lösningsmedel som tillförs en anläggning med avdrag för alla flyktiga organiska föreningar som återvinns för återanvändning.
39.2001	8	U	Anläggning där mindre än 25 ton organiska lösningsmedel förbrukas per kalenderår i a) djuptryck av publikationer, b) bandlackering, eller c) träimpregnering. Med förbrukning avses den totala mängd organiska lösningsmedel som tillförs en anläggning med avdrag för alla flyktiga organiska föreningar som återvinns för återanvändning.
39.2002	10	U	Anläggning där organiska lösningsmedel förbrukas med högst 50 ton per kalenderår i tillverkning av farmaceutiska produkter. Med förbrukning avses detsamma som i 39.1001 andra stycke
39.2003	10	U	Anläggning där organiska lösningsmedel förbrukas med högst 100 ton per kalenderår i tillverkning av lack, tryckfärg, lim eller andra beläggningspreparat. Med förbrukning avses detsamma som i 39.1001 andra stycket



KK	AK	PN	Beskrivning
39.30	5	C	<p>Anläggning där organiska lösningsmedel förbrukas per kalenderår med</p> <ol style="list-style-type: none"> <li>1. mer än 15 ton i rulloffset med heatsetfärg,</li> <li>2. mer än 15 ton vid djuptryck av förpackningar, flexografi, screentryck, laminering eller lackering,</li> <li>3. mer än 1 ton i ytrensning, om lösningsmedlet innehåller någon produkt, som enligt föreskrifter om klassificering och märkning av kemiska produkter som Kemikalieinspektionen har meddelat, är klassificerad som "kan ge cancer", "kan ge ärftliga genetiska skador", "kan ge cancer vid inandning", "kan ge nedsatt fortplantningsförmåga" eller "kan ge fosterskador",</li> <li>4. mer än 2 ton i annan ytrensning,</li> <li>5. mer än 500 kg i fordonslackering,</li> <li>6. mer än 5 ton i beläggning av lindningstråd,</li> <li>7. mer än 15 ton i beläggning av trätytor,</li> <li>8. mer än 1 kg i kemtvätt,</li> <li>9. mer än 10 ton i läderbeläggning,</li> <li>10. mer än 5 ton i skotillverkning,</li> <li>11. mer än 5 ton i laminering av trä eller plast,</li> <li>12. mer än 5 ton i limbeläggning,</li> <li>13. mer än 5 ton i annan beläggning,</li> <li>14. mer än 15 ton i omvandling av gummi, eller</li> <li>15. mer än 10 ton i utvinning av vegetabilisk olja eller animaliskt fett eller raffinering av vegetabilisk olja.</li> </ol> <p>Med förbrukning avses detsamma som i 39.10 andra stycket. Anmälningsskyldighet enligt denna beskrivning gäller inte om verksamheten är tillståndsskyldig enligt 39.10 eller 39.20.</p>
39.3001	3	U	<p>Anläggning där organiska lösningsmedel förbrukas per kalenderår med</p> <ol style="list-style-type: none"> <li>1. högst 15 ton i rulloffset med heatsetfärg,</li> <li>2. högst 15 ton vid djuptryck av förpackningar, flexografi, screentryck, laminering eller lackering,</li> <li>3. högst 1 ton i ytrensning, om lösningsmedlet innehåller någon produkt, som enligt föreskrifter om klassificering och märkning av kemiska produkter som Kemikalieinspektionen har meddelat, är klassificerad som "kan ge cancer", "kan ge ärftliga genetiska skador", "kan ge cancer vid inandning", "kan ge nedsatt fortplantningsförmåga" eller "kan ge fosterskador",</li> <li>4. högst 2 ton i annan ytrensning,</li> <li>5. högst 500 kg i fordonslackering,</li> <li>6. högst 5 ton i beläggning av lindningstråd,</li> <li>7. högst 15 ton i beläggning av trätytor,</li> <li>8. högst 1 kg i kemtvätt,</li> <li>9. högst 10 ton i läderbeläggning,</li> <li>10. högst 5 ton i skotillverkning,</li> <li>11. högst 5 ton i laminering av trä eller plast,</li> <li>12. högst 5 ton i limbeläggning,</li> <li>13. högst 5 ton i annan beläggning,</li> <li>14. högst 15 ton i omvandling av gummi, eller</li> <li>15. högst 10 ton i utvinning av vegetabilisk olja eller animaliskt fett eller raffinering av vegetabilisk olja.</li> </ol> <p>Med förbrukning avses detsamma som i 39.10 andra stycket. Anmälningsskyldighet enligt denna beskrivning gäller inte om verksamheten är anmälningsskyldig enligt 39.30.</p>

KK	AK	PN	Beskrivning
39.50-1	8	C	Anläggning där det per kalenderår förbrukas mer än 1 ton halogenerade organiska lösningsmedel. Anmälningssplikt enligt denna beskrivning gäller inte om verksamheten är tillstånds- eller anmälningsspliktig enligt 39.10, 39.20, 39.30 eller 39.40. Med förbrukning avses detsamma som i 39.10 andra stycket.
39.5001	4	U	Anläggning där det per kalenderår förbrukas högst 1 ton halogenerade organiska lösningsmedel. Med förbrukning avses detsamma som i 39.10 andra stycket.
39.50-2	8	C	Anläggning där det per kalenderår förbrukas mer än totalt 10 ton men högst 25 ton organiska lösningsmedel. Anmälningssplikt enligt denna beskrivning gäller inte om verksamheten är tillstånds- eller anmälningsspliktig enligt 39.10, 39.20, 39.30 eller 39.40. Med förbrukning avses detsamma som i 39.10 andra stycket.
39.50-3	6	C	Anläggning där det per kalenderår förbrukas mer än totalt 5 ton men högst 10 ton organiska lösningsmedel. Anmälningssplikt enligt denna beskrivning gäller inte om verksamheten är tillstånds- eller anmälningsspliktig enligt 39.10, 39.20, 39.30 eller 39.40. Med förbrukning avses detsamma som i 39.10 andra stycket.
39.5002	4	U	Anläggning där det per kalenderår förbrukas mer än 2,5 men högst 5 ton organiska lösningsmedel. Med förbrukning avses detsamma som i 39.10 andra stycket.
39.5003	3	U	Anläggning där det per kalenderår förbrukas mer än 0,5 - men högst 2,5 ton organiska lösningsmedel. Med förbrukning avses detsamma som i 39.10 andra stycket.
39.5004	1	U	Anläggning där det per kalenderår förbrukas högst 500 kg organiska lösningsmedel. Med förbrukning avses detsamma som i 39.10 andra stycket.
			<b>LAGRING AV BRÄNSLEN OCH KEMISKA PRODUKTER M.M.</b>
39.70	6	C	Anläggning för lagring av 1. gasformiga eller flytande petrokemiska produkter, oljor, petroleumprodukter eller brännbara gaser, om anläggningen har kapacitet att vid ett och samma tillfälle lagra mer än 5 000 ton eller 2. andra kemiska produkter än som avses i 1, om a) någon produkt enligt föreskrifter om klassificering och märkning av kemiska produkter som Kemikalieinspektionen har meddelat, är klassificerad eller uppfyller kriterierna för att klassificeras med de riskfraser som ingår i faroklasserna "mycket giftig", "giftig", "frätande", "cancerframkallande", "mutagen", "reproduktionstoxiskt" eller "miljöfarlig" och b) det är fråga om en verksamhet för energiproduktion eller kemisk industri och anläggningen har kapacitet för lagring av mer än 1 ton vid ett och samma tillfälle eller, 3. andra kemiska produkter än som avses i 1 och 2 om det i anläggningen lagras mer än 50 000 ton vid ett och samma tillfälle.

KK	AK	PN	Beskrivning
39.7001	1	U	Anläggning för lagring av 1. gasformiga eller flytande petrokemiska produkter, oljor, petroleumprodukter eller brännbara gaser, om anläggningen har kapacitet att vid ett och samma tillfälle lagra högst 5 000 ton, eller 2. andra kemiska produkter än som avses i 1, om a) någon produkt enligt föreskrifter om klassificering och märkning av kemiska produkter som Kemikalieinspektionen har meddelat, är klassificerad eller uppfyller kriterierna för att klassificeras med de riskfraser som ingår i faroklasserna "mycket giftig", "giftig", "frätande", "cancerframkallande", "mutagen", "reproduktionstoxiskt" eller "miljöfarlig" och b) det är fråga om en verksamhet för energiproduktion eller kemisk industri och anläggningen har kapacitet för lagring av högst 1 ton vid ett och samma tillfälle eller 3. andra kemiska produkter än som avses i 1 och 2 om det i anläggningen lagras mindre än 50 000 ton vid ett och samma tillfälle.
39.8001	1	U	Anläggning för lagring av högst 50 miljoner normal kubikmeter naturgas per kalenderår.
39.90	3	C	Anläggning för lagring av mer än 5 000 ton kol, torv eller bränsleflis eller annat träbränsle per kalenderår.
39.9001	1	U	Anläggning för lagring av högst 5 000 ton kol, torv eller bränsleflis eller annat träbränsle per kalenderår.
			<b>GASFORMIGA BRÄNSLEN, EL, VÄRME OCH KYLA</b>
			<b>Gasformiga bränslen</b>
40.20	7	C	Anläggning för framställning av gasformigt bränsle, om verksamheten inte är tillståndspliktig enligt 23.10, 23.30 eller 40.10
			<b>Förbränning</b>
40.60-1	5	C	Anläggning för förbränning med en total installerad tillförd effekt av mer än 5 MW men högst 20 MW, om också annat bränsle används än eldningsolja eller bränslegas. Anmälningsplikt enligt denna beskrivning gäller inte 1. stationär förbränningsmotor avsedd endast som reservaggregat vid elavbrott, eller 2. om verksamheten är tillstånds- eller anmälningspliktig enligt 40.40, 40.50, 40.51 eller 40.70.
40.60-2	3	C	Anläggning för förbränning med en total installerad tillförd effekt av mer än 500 kilowatt men högst 5 MW, om också annat bränsle används än eldningsolja eller bränslegas. Anmälningsplikt enligt denna beskrivning gäller inte 1. stationär förbränningsmotor avsedd endast som reservaggregat vid elavbrott, eller 2. om verksamheten är tillstånds- eller anmälningspliktig enligt 40.40, 40.50, 40.51 eller 40.70.
40.60-3	5	C	Anläggning för förbränning med en total installerad tillförd effekt av mer än 10 MW men högst 20 MW, om inget annat bränsle används än eldningsolja eller bränslegas. 1. stationär förbränningsmotor avsedd endast som reservaggregat vid elavbrott, eller 2. om verksamheten är tillstånds- eller anmälningspliktig enligt 40.40, 40.50, 40.51 eller 40.70.
40.6001	2	U	Anläggning för förgasning med en total installerad tillförd effekt av högst 10 MW.
40.70	9	C	Gasturbinanläggning med en total installerad tillförd effekt av högst 20 megawatt.

KK	AK	PN	Beskrivning
			<b>Vindkraft</b>
40.100	2	C	Verksamhet med 1. ett vindkraftverk som inklusive rotorblad är högre än 50 m, 2. två eller flera vindkraftverk som står tillsammans (gruppstation) eller 3. ett vindkraftverk som står tillsammans med ett annat vindkraftverk, som verksamheten påbörjades efter att verksamheten med det andra vindkraftverket påbörjades. Anmälningsplikt enligt denna beskrivning gäller inte om verksamheten är tillståndspliktig enligt 40.90 eller 40.95.
40.10001	1	U	Verksamhet med vindkraftverk som inklusive rotorblad är lägre än 50 m.
			<b>Värmepumpar och kylanläggningar m.m.</b>
40.110	7	C	Värmepump eller kylanläggning för uttag eller tillförsel av värmeenergi från mark, vattenområde, grundvatten eller avloppsvatten för en uttagen eller tillförd effekt av mer än 10 MW. Anmälningsplikt enligt denna beskrivning gäller inte uttag eller tillförsel genom vattentäkt.
40.120	3	C	Anläggning för lagring av värme i mark, vattenområde eller i grundvatten för en tillförd energimängd av mer än 3 000 megawattimmar.
40.12001	1	U	Anläggning för lagring av värme i mark, vattenområde eller i grundvatten för en tillförd energimängd av högst 3 000 megawattimmar.
			<b>VATTENFÖRSÖRJNING</b>
41.9001	6	U	Vattenverk med kemsteg för mer än 25 000 personer eller utan kemsteg för mer än 50 000 personer.
41.9002	4	U	Vattenverk med kemsteg för mer än 5 000 personer men högst 25 000 personer eller utan kemsteg för mer än 5 000 personer men högst 50 000 personer
41.9003	2	U	Vattenverk för högst 5 000 personer
			<b>FORDONSSERVICE OCH DRIVMEDELSHANTERING</b>
50.10-1	8	C	Anläggning för tvättning av 1. fler än 15 000 personbilar per kalenderår, 2. fler än 1 000 tåg eller flygplan per kalenderår, 3. fler än 5 000 tågagnar eller lok per kalenderår eller 4. fler än 2 000 andra motordrivna fordon per kalenderår.
50.10-2	7	C	Anläggning för tvättning av 1. fler än 5 000 personbilar per kalenderår, 2. fler än 100 tåg eller flygplan per kalenderår, 3. fler än 500 tågagnar eller lok per kalenderår eller 4. fler än 1 000 andra motordrivna fordon per kalenderår.
50.1001	4	U	Anläggning för tvättning av 1. fler än 1 250 personbilar per kalenderår, 2. färre än eller lika med 100 tåg eller flygplan per kalenderår, 3. färre än eller lika med 500 tågagnar eller lok per kalenderår eller 4. fler än 100 men högst 1 000 andra motordrivna fordon per kalenderår.
50.1002	2	U	Anläggning för tvättning av 1. högst 1 250 personbilar per kalenderår, eller 2. högst 1 000 andra motordrivna fordon per kalenderår.
50.20-1	4	C	Anläggning där det per kalenderår hanteras mer än 5 000 m <sup>3</sup> flytande motorbränsle. Anmälningsplikt enligt denna beskrivning gäller inte om verksamheten är tillstånds- eller anmälningspliktig enligt 39.60, 39.70 eller 39.80.

KK	AK	PN	Beskrivning
50.20-2	3	C	Anläggning där det per kalenderår hanteras mer än 1 000 m <sup>3</sup> men högst 5 000 m <sup>3</sup> flytande motorbränsle. Anmälningssplikt enligt denna beskrivning gäller inte om verksamheten är tillstånds- eller anmälningsspliktig enligt 39.60, 39.70 eller 39.80.
50.2001	1	U	Anläggning där det per kalenderår hanteras högst 1 000 m <sup>3</sup> flytande motorbränsle.
50.20-3	4	C	Anläggning där det per kalenderår hanteras mer än 5 miljon normal kubikmeter gas avsedd som motorbränsle. Anmälningssplikt enligt denna beskrivning gäller inte om verksamheten är tillstånds- eller anmälningsspliktig enligt 39.60, 39.70 eller 39.80.
50.20-4	3	C	Anläggning där det per kalenderår hanteras mer än 1 miljon normal kubikmeter men högst 5 normal kubikmeter gas avsedd som motorbränsle. Anmälningssplikt enligt denna beskrivning gäller inte om verksamheten är tillstånds- eller anmälningsspliktig enligt 39.60, 39.70 eller 39.80.
50.2002	1	U	Anläggning där det per kalenderår hanteras högst 1 miljon normal kubikmeter gas avsedd som motorbränsle.
50.2003	2	U	Fordonsverkstad mer än 500 m <sup>2</sup>
50.2004	1	U	Fordonsverkstad högst 500 m <sup>2</sup>
50.2005	1	U	Parkeringsgarage med oljeavskiljare > 400 platser för motorfordon.
			<b>INFRASTRUKTUR</b>
63.20	7	C	Fiskehamn eller hamn för Försvarsmakten. Anmälningssplikt enligt denna beskrivning gäller inte fiskehamn som är tillståndspliktig enligt 63.10.
63.2001	5	U	Småbåtshamn, marina eller båtklubb för mer än 50 fritidsbåtar eller liknande.
63.2002	3	U	Småbåtshamn, marina eller båtklubb för högst 50 fritidsbåtar eller liknande
63.50	4	C	Flygplats för motordrivna luftfartyg där mer än 500 flygrörelser per kalenderår äger rum. Anmälningssplikt enligt denna beskrivning gäller inte om flygplatsen är tillståndspliktig enligt 63.30 eller 63.40.
63.5001	1	U	Flygplats för motordrivna luftfartyg där högst 500 flygrörelser per kalenderår äger rum. Anmälningssplikt enligt denna beskrivning gäller inte om flygplatsen är tillståndspliktig enligt 63.30 eller 63.40.
63.10001	26	U	Väganläggning i drift upplåten för allmän trafik, med en sammanlagd trafik med mer än 1 000 miljoner (motsvarar en vägsträcka på ca 55 km med 50 000 fordonspassager per dygn) fordonskilometer per kalenderår
63.10002	19	U	Väganläggning i drift upplåten för allmän trafik, med en sammanlagd trafik med mer än 500 miljoner (motsvarar en vägsträcka på ca 55 km med 25 000 fordonspassager per dygn) fordonskilometer per kalenderår
63.10003	16	U	Väganläggning i drift upplåten för allmän trafik, med en sammanlagd trafik med mer än 100 miljoner (motsvarar en vägsträcka på ca 55 km med 10 000 fordonspassager per dygn) fordonskilometer per kalenderår
63.10004	2	U	Långtidsparkering > 2 000 platser
63.10005	1	U	Långtidsparkering > 500 platser
63.10101	19	U	Spåranläggning i drift för lokal kollektivtrafik med en sammanlagd spårlängd över 80 kilometer.
63.10102	13	U	Spåranläggning i drift för regional kollektivtrafik eller nationell person och/eller godstrafik med en sammanlagd spårlängd över 30 kilometer.
63.10103	8	U	Övriga spåranläggningar

KK	AK	PN	Beskrivning
			<b>LABORATORIER</b>
73.10	7	C	Kemiska eller biologiska laboratorier med en total golvyta som är större än 5 000 m <sup>2</sup> . Anmälningssplikt enligt denna beskrivning gäller inte laboratorier som 1. ingår i verksamhet som omfattas av en annan punkt i denna bilaga, 2. omfattas av tillstånds- eller anmälningssplikt enligt 13 kap. miljöbalken eller 3. ingår i utbildningslokaler som är anmälningsspliktiga enligt 38 § förordningen om miljöfarlig verksamhet och hälsoskydd.
73.1001	4	U	Kemiska eller biologiska laboratorier med en total golvyta som är högst 5 000 m <sup>2</sup> .
73.1002	7	U	Kemiska eller biologiska laboratorier för utbildning med en total golvyta som är större än 5 000 m <sup>2</sup>
73.1003	4	U	Kemiska eller biologiska laboratorier för utbildning med en total golvyta som är högst 5 000 m <sup>2</sup>
			<b>TANKRENGÖRING</b>
74.20	6	C	Anläggning för rengöring av cisterner, tankar eller fat som används för förvaring eller för transport av kemiska produkter. Anmälningssplikt enligt denna beskrivning gäller inte om verksamheten är tillståndspliktig enligt 74.10.
			<b>HÄLSO- OCH SJUKVÅRD</b>
85.10	9	C	Sjukhus med fler än 200 vårdplatser.
85.1001	1	U	Sjukhus med högst 200 vårdplatser.
85.20	5	C	Anläggning för sterilisering av sjukvårdsartiklar, om etylenoxid används som steriliseringsmedel.
85.3001	1	U	Tandläkarmottagning
			<b>RENING AV AVLOPPSVATTEN</b>
90.20-1	8	C	Avloppsreningsanläggning som är dimensionerad för mer än 500 personekvivalenter, om verksamheten inte är tillståndspliktig enligt 90.10.
90.20-2	7	C	Avloppsreningsanläggning som är dimensionerad för mer än 200 personekvivalenter men högst 500 personekvivalenter, om verksamheten inte är tillståndspliktig enligt 90.10.
90.2001	6	U	Avloppsreningsanläggning som är dimensionerad för mer än 100 personekvivalenter men högst 200 personekvivalenter.
90.2002	5	U	Avloppsreningsanläggning som är dimensionerad för mer än 25 personekvivalenter men högst 100 personekvivalenter.
			<b>AVFALL</b>
			<b>Mellanlagring</b>
90.40	6	C	Anläggning för mellanlagring av annat avfall än farligt avfall om den totala avfallsmängden vid något enskilt tillfälle är större än 10 ton. Anmälningssplikt enligt denna beskrivning gäller inte 1. anläggning för lagring av avfall under längre tid än ett år innan det bortskaffas eller tre år innan det återvinns eller behandlas, eller 2. om verksamheten är tillståndspliktig enligt 90.30.
90.4001	1	U	Anläggning för mellanlagring av annat avfall än farligt avfall om den totala avfallsmängden vid något enskilt tillfälle är högst 10 ton.

KK	AK	PN	Beskrivning
90.60	3	C	Anläggning för mellanlagring av farligt avfall som utgörs av uttjänta motordrivna fordon eller om mängden avfall inte vid något tillfälle uppgår till 1. mer än 5 ton oljeavfall, 2. mer än 30 ton blybatterier, 3. mer än 100 ton elektriska eller elektroniska produkter, 4. mer än 30 ton impregnerat trä, eller 5. mer än 1 ton annat farligt avfall. Anmälningsplikt enligt denna beskrivning gäller inte anläggning för lagring av farligt avfall under längre tid än ett år innan det bortskaffas eller tre år innan det återvinns eller behandlas.
			<b>Förbehandling, sortering och mekanisk bearbetning m.m.</b>
90.80	6	C	Anläggning för sortering av annat avfall än farligt avfall, om den hanterade avfallsmängden är större än 1 000 men högst 10 000 ton per kalenderår. Anmälningsplikt enligt denna beskrivning gäller inte om verksamheten är tillståndspliktig enligt 90.70.
90.8001	1	U	Anläggning för sortering av annat avfall än farligt avfall, om den hanterade avfallsmängden är högst 1 000 ton per kalenderår.
90.90	6	C	Anläggning för yrkesmässig förbehandling av avfall som utgörs av elektriska eller elektroniska produkter, med undantag för förbehandling som består av ingrepp i komponenter eller utrustning som innehåller isolerolja.
90.110-1	8	C	Anläggning för att genom mekanisk bearbetning yrkesmässigt återvinna annat avfall än farligt avfall om den hanterade avfallsmängden är större än 5 000 men högst 10 000 ton avfall per år, om verksamheten inte är tillstånds- eller anmälningspliktig enligt 90.100, 90.240, 90.250 eller 90.260.
90.110-2	7	C	Anläggning för att genom mekanisk bearbetning yrkesmässigt återvinna annat avfall än farligt avfall om den hanterade avfallsmängden är högst 5 000 ton avfall per år, om verksamheten inte är tillstånds- eller anmälningspliktig enligt 90.100, 90.240, 90.250 eller 90.260.
90.120	6	C	Anläggning för återvinning av avfall genom sådan lagring, tömning, demontering eller annat yrkesmässigt omhändertagande av uttjänta bilar som omfattas av bilskrottningsförordningen (2007:186).
			<b>Användning för anläggningsändamål</b>
90.140	3	C	Användning för anläggningsändamål av avfall på ett sätt som kan förorena mark, vattenområde eller grundvatten, och där föroreningsrisken är ringa.
			<b>Biologisk behandling</b>
90.16001	2	U	Anläggning för biologisk behandling av annat avfall än farligt avfall om den tillförda mängden avfall är högst 500 ton per kalenderår. Tillståndsplikt enligt denna beskrivning gäller inte 1. park- och trädgårdsavfall, eller 2. om verksamheten är tillståndspliktig enligt 90.150 eller 90.240.
90.170-1	5	C	Anläggning för biologisk behandling av annat avfall än farligt avfall, om den tillförda mängden annat avfall än park- och trädgårdsavfall är större än 100 ton men högst 500 ton per kalenderår. Anmälningsplikt enligt denna beskrivning gäller inte om verksamheten är tillståndspliktig enligt 90.150 eller 90.160.
90.170-2	4	C	Anläggning för biologisk behandling av annat avfall än farligt avfall, om den tillförda mängden annat avfall än park- och trädgårdsavfall är större än 10 ton men högst 100 ton per kalenderår. Anmälningsplikt enligt denna beskrivning gäller inte om verksamheten är tillståndspliktig enligt 90.150 eller 90.160.

KK	AK	PN	Beskrivning
90.170-3	3	C	Anläggning för biologisk behandling av annat avfall än farligt avfall, om den tillförda mängden park- och trädgårdsavfall är större än 50 ton per kalenderår. Anmälningsskyldighet enligt denna beskrivning gäller inte om verksamheten är tillståndsskyldig enligt 90.150 eller 90.160.
90.17001	1	U	Anläggning för biologisk behandling av annat avfall än farligt avfall, om den tillförda mängden park- och trädgårdsavfall är högst 50 ton per kalenderår.
			<b>Förbränning</b>
90.22001	2	U	Anläggning där avfall förbränns, om den tillförda mängden avfall är högst 50 ton per kalenderår. I den tillförda mängden inräknas inte 1. vegetabiliskt jord- och skogsbruksavfall som energiåtervinns, eller 2. rent träavfall som energiåtervinns.
90.230	3	C	Anläggning där annat avfall än farligt avfall förbränns yrkesmässigt, om verksamheten inte är tillståndsskyldig enligt 90.200, 90.210 eller 90.220. Anmälningsskyldighet enligt denna beskrivning gäller inte anläggning där endast 1. vegetabiliskt jord- och skogsbruksavfall förbränns och energiåtervinns, eller 2. rent träavfall förbränns och energiåtervinns.
			<b>Animaliska biprodukter m.m.</b>
90.250	6	C	Anläggning för att på annat sätt än genom förbränning per kalenderår bearbeta mer än 20 ton animaliska biprodukter som är kategori 1-, kategori 2- eller kategori 3-material enligt Europaparlamentets och rådets förordning (EG) 1774/2002 om hälsobestämmelser för animaliska biprodukter som inte är avsedda att användas som livsmedel om verksamheten inte är tillståndsskyldig enligt 15.320 eller 90.240.
90.260	6	C	Anläggning för förbehandling av animaliska biprodukter om verksamheten inte är tillståndsskyldig eller anmälningsskyldig enligt 15.320, 90.240 eller 90.250.
			<b>Uppläggning</b>
90.280	3	C	Uppläggning av 1. högst 1 000 ton muddermassa på ett sätt som kan förorena mark, vattenområde eller grundvatten och där föroreningsrisken endast är ringa, eller 2. inert avfall som uppkommit i gruv- eller täktverksamhet.
90.28001	7	U	Uppläggning av snö från gatuhållning.
			<b>Annan återvinning eller bortskaffande</b>
90.370	7	C	Anläggning för att återvinna eller bortskaffa avfall som består av uppgrävda förorenade massor från den plats där anläggningen finns, om 1. anläggningen finns på platsen under högst en tolv månaders period, och 2. verksamheten inte är tillståndsskyldig enligt någon av beskrivningarna i 90.300-90.340.
90.375	7	C	Anläggning för avvattning av avfall eller farligt avfall som uppkommer vid platsen, eller som förts till mellanlager för avfall, om uppställningstiden är högst 60 kalenderdagar under en tolv månaders period och om mängden avfall som behandlas är högst 2 000 ton.
90.390	4	C	Anläggning för behandling av farligt avfall, om 1. avfallet har uppkommit i den verksamhet där anläggningen finns, och 2. behandlingen leder till materialåtervinning.
90.430	3	C	Anläggning för att återvinna eller bortskaffa annat avfall än farligt avfall enligt något av de förfaranden som anges i bilagorna 4 och 5 till avfallsförordningen (2001:1063), om verksamheten inte är tillståndsskyldig eller anmälningsskyldig enligt någon av beskrivningarna i 90.30, 90.40, 90.70-90.110, 90.130- 90.170, 90.200-90.310, 90.370, 90.375, 90.410 eller 90.420.



KK	AK	PN	Beskrivning
			<b>SKJUTFÄLT, SKJUTBANOR OCH SPORTANLÄGGNINGAR M.M.</b>
92.20-1	5	C	Skjutbana som är stadigvarande inrättad för skjutning utomhus med skarp ammunition till finkalibriga vapen (kaliber högst 20 mm) för mer än 100 000 skott per kalenderår.
92.20-2	4	C	Skjutbana som är stadigvarande inrättad för skjutning utomhus med skarp ammunition till finkalibriga vapen (kaliber högst 20 mm) för mer än 20 000 skott men 100 000 skott per kalenderår.
92.20-3	2	C	Skjutbana som är stadigvarande inrättad för skjutning utomhus med skarp ammunition till finkalibriga vapen (kaliber högst 20 mm) för mer än 5 000 skott men högst 20 000 skott per kalenderår.
92.2001	1	U	Skjutbana som är stadigvarande inrättad för skjutning utomhus med skarp ammunition till finkalibriga vapen (kaliber högst 20 mm) för högst 5 000 skott per kalenderår.
92.30	4	C	Permanent tävlings-, tränings- eller testbana för motorfordon.
92.10001	6	U	Golfbana med sammanlagt mer än 18 hål.
92.10002	4	U	Golfbana med sammanlagt högst 18 hål.
92.10003	2	U	Golfbana med sammanlagt högst 9 hål.
			<b>TEXTILTVÄTTERIER</b>
93.10-1	5	C	Tvätteri för mer än 2 ton tvättgods per dygn. Anmälningsplikt enligt denna beskrivning gäller inte om 1. verksamheten är anmälningspliktig enligt 39.30, eller 2. utsläpp av vatten från verksamheten leds till ett avloppsreningsverk som är tillståndspliktigt enligt 90.10.
93.1001	4	U	Tvätteri för mer än 2 ton tvättgods per dygn om utsläpp av vatten från verksamheten leds till ett avloppsreningsverk som är tillståndspliktigt enligt 90.10.
93.1002	3	U	Tvätteri för högst 2 ton tvättgods per dygn.
			<b>ÖVRIGA MILJÖFARLIGA VERKSAMHETER</b>
			<b>Lackering m.m.</b>
100.1001	6	U	Förbrukning av mer än 20 ton färg eller lack eller mer än 10 ton pulver per kalenderår
100.1002	3	U	Förbrukning av minst 4 men högst 20 ton färg eller lack eller minst 2 men högst 10 ton pulver per kalenderår
			<b>Hantering av brom- eller fluorkarboner</b>
101.1001	6	U	Omtappning av mer än 1 ton fullständigt halogenerade brom- eller klorfluorkarboner per år
101.1002	3	U	Omtappning av mer än 100 kg men högst 1 ton fullständigt halogenerade brom- eller klorfluorkarboner per år
101.1003	1	U	Omtappning av högst 100 kg fullständigt halogenerade brom- eller klorfluorkarboner per år
101.1004	7	U	Omtappning av mer än 10 ton ofullständigt halogenerade brom- eller klorfluorkarboner per år
101.1005	3	U	Omtappning av mer än 1 ton men högst 10 ton ofullständigt halogenerade brom- eller klorfluorkarboner per år
101.1006	1	U	Omtappning av högst 1 ton ofullständigt halogenerade brom- eller klorfluorkarboner per år

KK	AK	PN	Beskrivning
			<b>HÄLSOSKYDDSVERKSAMHETER</b>
			<b>Utbildningsverksamhet och liknande</b>
200.10-1	5	C	Riksinternatskola
200.10-2	5	C	Gymnasieskola med mer än 50 elever
200.10-3	4	C	Gymnasieskola med högst 50 elever
200.10-4	4	C	Resurscenter
200.10-5	4	C	Grundskola, särskola, specialskola, sameskola eller fristående skola
200.10-6	4	C	Förskola
200.10-7	1	C	Förskoleklass, öppen förskola eller familjedaghem
			<b>Samlingslokaler eller liknande</b>
200.20-1	1	U	Samlingslokaler, folkhögskola utan boende, universitet och högskolor
200.20-2	1	C	Fritidshem och öppen fritidsverksamhet
200.20-3	1	U	Fritidsgård och liknande
			<b>Skönhetsvård och liknande</b>
200.30-1	2	U	Solarium
200.30-2	1	U	Skönhetsvård, hudvård, manikyr och pedikyr
200.30-3	1	U	Frisersalong
			<b>Vård och hälsa</b>
200.40-1	4	U	Lokaler för vård eller annat omhändertagande >20 boende
200.40-2	1	U	Lokaler för vård eller annat omhändertagande – enskilt boende och liknande
200.40-3	2	C	Fotvård
200.40-4	3	C	Tatuering, akupunktur eller piercing som egen verksamhet
200.40-5	2	U	Massage, kiropraktor, naprapat, sjukgymnastik
200.40-6	1	U	Alternativa behandlingar, t.ex. zonterapi, kraniosakral terapi, rosenmetoden, etc.
			<b>Idrott och liknande</b>
200.50-1	4	U	Idrottsanläggning, gym eller motsvarande
200.50-2	3	C	Bassängbad som är upplåtna åt allmänheten eller som annars används av många människor
200.50-3	3	U	Strandbad
			<b>Boende</b>
200.60-1	6	U	Bostäder med mer än 500 lägenheter inom samma bostadsområde
200.60-2	5	U	Bostäder mer än 200 lägenheter men högst 500 lägenheter inom samma bostadsområde
200.60-3	4	U	Bostäder mer än 25 lägenheter men högst 200 lägenheter inom samma bostadsområde
200.60-4	3	U	Bostäder med högst 25 lägenheter inom samma bostadsområde
200.60-5	4	U	Hotell, kursgård med övernattningsmöjlighet, folkhögskola med boende
200.60-6	3	U	Övrigt tillfälligt boende

<b>KK</b>	<b>AK</b>	<b>PN</b>	<b>Beskrivning</b>
200.60-7	3	U	Camping/stuganläggning
			<b>Förvaring av djur</b>
200.70-1	1	U	Lokaler för förvaring av djur

## Taxebilaga 3

### *Inplacering i riskkolumn och årlig tillsynstid*

#### **Årlig tillsynstid**

Verksamheten inplaceras först i en avgiftsklass enligt taxebilaga 2 och 3. Verksamheten inplaceras därefter i en riskkolumn med tillämpning av en riskbedömning enligt denna taxebilaga. Den årliga tillsynstiden för varje avgiftsklass och riskkolumn framgår av riskbedömningstabellen. En resursbedömning sker fortlöpande i samband med den ordinarie tillsynen för att fastställa eventuella tillkommande tillsynsavgifter eller förflyttningar i riskkolumnerna.

#### **Riskbedömning**

Verksamheten placeras inledningsvis i riskkolumn 0 i sin avgiftsklass, varefter riskbedömningens påverkan beräknas. Varje fråga i riskbedömningen genererar ett antal poäng. Det finns 6 riskkolumner, men den maximala poängsumma som en verksamhet erhåller kan bli högre. Om en verksamhet skulle få fler än 6 poäng, placeras den i kolumn 6. Summan av poängen ligger till grund för inplacering i rätt riskkolumn inom den aktuella avgiftsklassen enligt riskbedömningstabellen. Verksamheten placeras in i rätt kolumn genom att det antal poäng som verksamheten erhåller i riskbedömningen motsvarar antalet kolumnsteg åt höger i tabellen med utgångspunkt från kolumn 0.

För ett företag som omfattas av två eller flera miljöfarliga verksamheter (klassningskoder) tas full avgift ut för huvudverksamheten. För övriga verksamheter reduceras avgiften med den procentsats som anges i kommunens taxa. För hälsoskyddsverksamheter sker reduktion på så sätt att det bara är huvudverksamheten som riskbedöms, men den tillförs extrapoäng för ev. övriga verksamheter som förekommer inom företaget.

#### **Erfarenhetsbedömning**

Erfarenhetsbedömningen ger underlag för ställningstagande till eventuellt tillkommande avgifter utöver den fasta årliga avgiften för tillsynen. Den ger även underlag för en eventuell premierad kolumnförflyttning åt vänster i tabellen. **För att en sådan kolumnförflyttning ska kunna ske även för verksamheter som i riskbedömningen placerats i kolumn 0, har två extra kolumner skapats – A och B – som används enbart för detta ändamål.**

En erfarenhetsbedömning kan tidigast göras efter första tillsynsbesöket och sker alltså i de flesta fall inte i samband med riskbedömningen. Uppgifterna i erfarenhetsbedömningen uppdateras efter varje genomfört tillsynsbesök, då man vunnit ny erfarenhet av verksamheten.

Avgiftsklass	Riskkolumner <sup>1</sup>								
	A	B	0	1	2	3	4	5	6
1	T	T	T	T	2	3	4	5	6
2	T	T	2	3	4	5	6	7	8
3	2	3	4	5	6	7	8	9	10
4	4	5	6	7	8	9	10	11	12
5	6	7	8	9	10	11	12	13	15
6	7	8	9	10	12	13	14	16	18
7	9	10	12	14	15	16	17	20	25
8	12	13	16	18	20	21	23	26	30
9	15	17	20	23	25	26	29	33	40
10	18	20	24	27	30	32	35	39	45
11	21	23	28	32	35	37	40	46	55
12	24	26	32	36	40	42	46	52	60
13	27	30	36	41	45	47	52	59	70
14	30	33	40	45	50	53	58	65	75
15	33	36	44	50	55	58	63	72	85
16	36	40	48	54	60	63	69	78	90
17	39	43	52	59	65	69	75	85	100
18	42	46	56	63	70	74	81	91	105
19	45	50	60	68	75	79	86	98	115
20	48	53	64	72	80	84	92	104	120
21	51	56	68	77	85	90	98	111	130
22	54	59	72	81	90	95	104	117	135
23	57	63	76	86	95	100	109	124	145
24	60	66	80	90	100	106	115	130	150
25	66	73	88	99	110	116	127	143	165
26	72	79	96	108	120	127	138	156	180
27	78	86	104	117	130	137	150	169	195
28	84	92	112	126	140	148	161	182	210
29	96	106	128	144	160	169	184	208	240
30	108	119	144	162	180	190	207	234	270
31	120	132	160	180	200	211	230	260	300
32	135	149	180	203	225	237	259	293	340
33	150	165	200	225	250	264	288	325	375

---

<sup>1</sup> T = Timavgift

## Riskbedömning

Följande faktorer, bedömningsgrunder och riskpoäng används:

Faktor och bedömningsgrund	Poäng
<b>1. Markförhållanden, lokalisering m.m.</b>	
a) Historisk förorening i mark eller byggnad	1
b) Närhet till bostäder, skola, förskola, sjukhus, vårdlokaler eller inom vattenskyddsområde	1
c) Påverkar miljökvalitetsnorm	1
<b>2. Kemiska produkter</b>	
Särskilt farliga kemikalier, utfasningsämnen eller prioriterade riskminskningsämnen	1
<b>3. Tilläggs-poäng</b>	
a) Verksamheten omfattas av specialbestämmelser	1
b) Använder ej förnybar energi	1
c) Särskilt transportintensiv verksamhet eller använder ej förnybar energi	1
d) Ytterligare delar i en hälsoskyddsverksamhet som medför ökade risker eller ökat tillsynsbehov	1-6

Tabell över de ytterligare delar i en hälsoskyddsverksamhet som medför ökade risker eller ökat tillsynsbehov utöver övriga bedömningsfaktorer

Verksamhetsdel eller liknande	Kriterier	Poäng
Alla typer av verksamheter	Användning av produkter och ämnen som innehåller kemikalier vilka kan tas upp genom inandning eller hudkontakt och då är skadliga för människors hälsa	1
Alla typer av verksamheter	Babysim	1
Alla typer av verksamheter	Bad med högtempererad bassäng	1
Alla typer av verksamheter	Bad med manuell rengöring <sup>2</sup>	1
Alla typer av verksamheter	Bad mes äventyrskaraktär	1
Alla typer av verksamheter	Bassäng, bubbelpool, floating, spa o.dyl.	1
Alla typer av verksamheter	Diatermi	1
Alla typer av verksamheter	Enskilt vatten <sup>3</sup>	1

<sup>2</sup> I vissa anläggningar används badanordningar som rengörs manuellt, t.ex. bubbelpooler, badtunnor m.fl. Här ställs krav på särskild kontroll mellan bytena av de badande.

<sup>3</sup> Endast om livsmedelslagstiftningen inte är tillämplig.

<b>Verksamhetsdel eller liknande</b>	<b>Kriterier</b>	<b>Poäng</b>
Alla typer av verksamheter	Förskola/fritids som extra verksamhet i annan lokal eller verksamhet enligt 38 § FMVH	1
Alla typer av verksamheter	Försäljning av hygieniska och kosmetiska produkter	1
Alla typer av verksamheter	Gym som extra verksamhet	1
Alla typer av verksamheter	Hög musik	1
Alla typer av verksamheter	Nagelvård, nagelskulpturering	1
Alla typer av verksamheter	Piercing	1
Alla typer av verksamheter	Silikoninjicering	1
Alla typer av verksamheter	Solarium som extra verksamhet	1
Alla typer av verksamheter	Uteservering <sup>4</sup>	1
Alla typer av verksamheter	Verksamhet som bedrivs i bostad eller utnyttjar vatten, WC o.s.v. i bostad	1
Alla typer av verksamheter	Yrkesmässig hygienisk verksamhet som extra verksamhet	1 per del
Alla typer av verksamheter	Återanvändning av stickande och skärande verktyg <sup>5</sup>	1
Camping, stugbyar, strandbad o.dyl., i förekommande fall även andra typer av verksamheter	Användning av torrtoalett	1
Camping, stugbyar samt annan form av boende i grupp (t.ex. logi för bärplockare o.dyl.)	> 25 campingenheter eller stugor/lägenheter	1
Förskolor/fritids	> 5 avdelningar	1
Idrottsanläggning	> 3 salar	1
Resurscenter	Yrkesmässig verksamhet <sup>6</sup>	1
Samlingslokaler	> 200 personer	1
Skolor och undervisningslokaler	> 400 elever	1
Skolor och undervisningslokaler	Gymnastiksal	1
Skolor och undervisningslokaler	Kemi- eller fysiksal	1
Skolor och undervisningslokaler	Kvällsuthyrning	1
Skolor och undervisningslokaler, förskolor samt vård/boende i omsorg	Nära bulleralstrande kommunikationsanläggning, industri eller liknande	1
Skolor och undervisningslokaler	Salar för yrkesinriktad utbildning	1

<sup>4</sup> Används i de fall där uteserveringen direkt kan knytas till annan hälsoskyddsverksamhet – hotell, musiktillställning m.m. – och då utgör risk för störningar för närboende genom buller, röklukt m.m.

<sup>5</sup> Gäller inte fotvård då detta redan återfinns i klassningskodens grundbedömning.

<sup>6</sup> Poäng ges för varje typ av yrkesmässig verksamhet. T.ex. snickeri, metallbearbetning o.s.v.

Verksamhetsdel eller liknande	Kriterier	Poäng
Skolor och undervisningslokaler	Slöjdsal	1
Solarium	> 5 bäddar	1
Solarium	Obemannat	1
Strandbad	EU-bad	1
Strandbad	Närhet till dagvattenutsläpp	1
Strandbad	Närhet till utsläpp av avloppsvatten	1
Tillfälligt boende	> 50 bäddar	1
Vård/boende i omsorg	Blöjbyten	1
Yrkesmässig hygienisk verksamhet	> 4 utövare av hygienisk verksamhet	1

## Checklista för erfarenhetsbedömning

Följande faktorer och bedömningsgrunder används vid erfarenhetsbedömning:

Vid varje **ordinarie** tillsynsbesök görs en erfarenhetsbedömning med ledning av följande frågor.

Frågor med alternativa svar	Poäng
<b>1. Har verksamheten rutiner för sin egenkontroll?</b>	
a) Rutiner för egenkontroll finns och följs	0
b) Rutiner för egenkontroll finns och följs, men anmärkningar på verksamheten som kan härledas till brister i egenkontrollen finns.	1
c) Rutiner för egenkontroll finns, men används inte eller endast i obetydlig omfattning	2
d) Rutiner för egenkontroll saknas	3
<b>2. Erfarenheter sedan senaste tillsynsbesöket</b>	
a) Ändamålsenliga åtgärder har vidtagits mot samtliga tidigare avvikelser	0
b) Ändamålsenliga åtgärder har inte vidtagits mot samtliga tidigare avvikelser	1
c) Ändamålsenliga åtgärder har inte vidtagits mot tidigare avvikelser	2
<b>3. Värdering av aktuell inspektion</b>	
d) Inga brister upptäcks vid inspektionen	0
e) Brister upptäcks, men endast smärre, ej allvarliga brister	1
f) En eller flera allvarliga brister upptäcks vid inspektionen av sådan art att de motiverar återbesök	2



## Erfarenhetsbedömningens påverkan på tillsynstid och extraavgift

Bedömning görs utifrån resultat av inspektion med hjälp av checklista för erfarenhetsbedömning.

Poäng	Resultat
0 – 1	Ingen påverkan på tillsynstid eller avgift.
2	Verksamhetsutövaren får en varning i inspektionsrapporten om att extra tillsynstid kan påföras om bristerna inte har åtgärdats inom meddelad tid. Har bristerna inte åtgärdats i tid påförs timavgift för den tid som den extra kontrollen tar.
3	Avgift för två timmars extra tillsynstid faktureras efter genomförd inspektion
4	Avgift för fyra timmars extra tillsynstid faktureras efter genomförd inspektion..
5	Avgift för sex timmars extra tillsynstid faktureras efter genomförd inspektion.
6	Avgift för åtta timmars extra tillsynstid faktureras efter genomförd inspektion.
7	Avgift för tio timmars extra tillsynstid faktureras efter genomförd inspektion.

## Checklista för bedömning av eventuell premiering

Premieringen är i första hand inriktad på faktorer som påverkar klimatet.

### Följande faktorer och bedömningsgrunder används vid bedömning av eventuell premiering:

Efter varje **ordinarie** tillsynsbesök görs en bedömning av eventuell premiering med ledning av följande frågor.

Frågor med alternativa svar	Poäng
<b>1. Är summan av poängen under frågorna 1, 2 och 3 i checklistan för erfarenhetsbedömningen = 0 eller 1?</b>	
a) Ja	1
b) Nej	0
<b>2. Har verksamheten en dokumenterad miljöinriktad transportstrategi som man följer?</b>	
a) Ja	1
b) Nej	0
<b>3. Har verksamheten en dokumenterad miljöinriktad energistrategi som man följer?</b>	
a) Ja	1
b) Nej	0

## Premieringsbedömningens påverkan på tillsynstid och årlig avgift

Under vissa förutsättningar sker en premiering som resulterar i nedsättning av den fasta årliga avgiften. Bedömningen görs utifrån resultatet av inspektionen med hjälp av ”Checklista för erfarenhetsbedömning” och ”Checklista för bedömning av eventuell premiering”.

Premiering	Förutsättning för premiering
Nivå 1	Om företaget uppnår 1 poäng vid två på varandra följande <b>ordinarie</b> tillsynsbesök, med minst ett års mellanrum mellan dem och resultatet från frågorna 1 – 3 i ”Checklista för erfarenhetsbedömning” är noll, flyttas företaget ett kolumnsteg till vänster. Om företaget uppnår 1 poäng vid ytterligare två på varandra följande <b>ordinarie</b> tillsynsbesök med minst ett års mellanrum mellan vart och ett av dem och resultatet från frågorna 1 – 3 i ”Checklista för erfarenhetsbedömning” är noll, flyttas företaget ytterligare ett kolumnsteg till vänster.
Nivå 2	Om företaget uppnår 2 poäng vid två på varandra följande <b>ordinarie</b> tillsynsbesök, med minst ett års mellanrum mellan dem och resultatet från frågorna 1 – 3 i ”Checklista för erfarenhetsbedömning” är noll, flyttas företaget ett kolumnsteg till vänster. Om företaget uppnår 2 poäng vid ytterligare ett påföljande <b>ordinarie</b> tillsynsbesök med minst ett års mellanrum mellan detta och det tidigare och resultatet från frågorna 1 – 3 i ”Checklista för erfarenhetsbedömning” är noll, flyttas företaget ytterligare ett kolumnsteg till vänster.
Nivå 3	Om företaget uppnår 3 poäng vid ett <b>ordinarie</b> tillsynsbesök och resultatet från frågorna 1 – 3 i ”Checklista för erfarenhetsbedömning” är noll, flyttas företaget ett kolumnsteg till vänster. Om företaget uppnår 3 poäng vid nästa <b>ordinarie</b> tillsynsbesök med minst ett års mellanrum mellan detta och det tidigare och resultatet från frågorna 1 – 3 i ”Checklista för erfarenhetsbedömning” är noll, flyttas företaget ytterligare ett kolumnsteg till vänster.



# Taxa för offentlig kontroll av livsmedel

Gällande från och med  
2011-01-01

Antagen av:  
Kommunfullmäktige § xx 2010-11-xx

## **BYGG- OCH MILJÖNÄMNDENS**

### **Taxa för offentlig kontroll av livsmedel**

#### **Inledande bestämmelser**

**1 §** Denna taxa gäller avgifter för Karlsborgs kommuns kostnader för offentlig kontroll, prövning och registrering enligt livsmedelslagen (2006:804), de föreskrifter som meddelats med stöd av lagen samt de EG-bestämmelser som kompletteras av lagen.

**2 §** Avgift enligt denna taxa tas ut för

1. prövning i ärenden om godkännande av anläggning, som ska prövas enligt EG-förordning 853/2004 av den 29 april om fastställande av särskilda hygienregler för livsmedel av animaliskt ursprung
2. registrering av anläggning
3. handläggning och andra åtgärder vid normal offentlig kontroll och extra offentlig kontroll.

**3 §** Avgift enligt denna taxa tas inte ut för

1. handläggning som föranleds av överklagande av beslut enligt livsmedelslagen, de föreskrifter som meddelats med stöd av lagen samt de EG-bestämmelser som kompletteras av lagen samt för
2. offentlig kontroll som föranleds av klagomål som visar sig obefogade.

**4 §** Bygg- och miljönämnden får för varje kalenderår (avgiftsår) besluta att höja i denna taxa fastställd timtaxa (timavgift) med en procentsats som motsvarar de tolv senaste månadernas förändring i konsumentprisindex (totalindex) räknat fram till den 1 oktober året före avgiftsåret. Basmånad för indexuppräknning är september månad 2010.

**5 §** Beslut om att fastställa avgift enligt 6 § andra stycket, 14 § andra stycket och 18 § tredje stycket förordningen (2006:1166) om avgifter för offentlig kontroll av livsmedel eller särskilda beslut enligt 5 § i förordningen eller andra beslut om avgifter i enskilda fall enligt denna taxa fattas av Bygg- och miljönämnden.

#### **Timtaxa**

**6 §** Vid tillämpningen av denna taxa är timtaxan 800 kronor per timme kontrolltid. Avgiftsuttag sker i förhållande till den kontrolltid som en anläggning tilldelas eller i förhållande till faktiskt nedlagd kontrolltid i varje ärende eller enligt de andra grunder som anges i taxan.

I de fall timavgift tas ut i förhållande till faktiskt nedlagd kontrolltid avses med kontrolltid den sammanlagda tid som varje tjänsteman vid nämnden har använt för inläsning av ärendet, kontakter med parter, samråd med experter och myndigheter, inspektioner, revisioner, provtagning och kontroller i övrigt, beredning i övrigt i ärendet samt föredragning och beslut. Om den sammanlagda kontrolltiden understiger en halv timme per år tas ingen timavgift ut.

För inspektioner, mätningar och andra offentliga kontroller som utförs vardagar mellan klockan 17.00 och 07.00, lördagar, söndagar, julafton, nyårsafton, påskafton, trettondagsafton, midsommarafton och helgdagar, tas avgift ut med 1,5 gånger ordinarie timavgift.

### **Avgift för provning**

**7 §** Den som ansöker om godkännande av en anläggning för att driva livsmedelsverksamhet, enligt EG-förordning 853/2004 av den 29 april 2004 om fastställande av särskilda hygienregler för livsmedel av animaliskt ursprung, ska betala en avgift för provningen som motsvarar en årsavgift för anläggningen enligt 11 § med tillämpning av den riskklass som gäller för den typ av verksamhet som godkännandet avser och erfarenhetsklass B.

Avgift för provning ska betalas för varje anläggning som ansökningen avser.

Avgiften för provning får tas ut i förskott.

**8 §** Avgift för provning i ärenden om godkännande ska erläggas även om ansökan avslås.

### **Avgift för registrering**

**9 §** Den som anmäler registrering av en anläggning för att driva livsmedelsverksamhet eller för att tillverka snus och tuggtobak eller för dricksvattenförsörjning ska betala avgift för en timmes kontrolltid.

### **Årlig kontrollavgift**

**10 §** För normal offentlig kontroll av en livsmedelsanläggning enligt 11 § livsmedelslagen (2006:804) ska en årlig kontrollavgift betalas.

Avgiftens storlek baseras på den kontrolltid Bygg- och miljönämnden beslutar för anläggningen. Kontrolltiden bestäms genom en riskbedömning av anläggningen bestående av en riskklassificering med hänsyn till typ av företag och verksamhet, produktionens storlek och konsumentgrupper samt en erfarenhetsklassificering med hänsyn till nämndens erfarenheter av verksamheten. Härvid tillämpas Livsmedelsverkets vägledning beträffande riskklassificering av livsmedelsanläggningar och beräkning av kontrollavgifter. Den årliga kontrolltiden för varje riskklass och erfarenhetsklass framgår av tabell 1.

Den årliga kontrollavgiften beräknas genom att kontrolltiden multipliceras med timtaxan.

Tabell 1. Årlig kontrolltid

Riskklass	Erfarenhetsklass			
	A	B	C	D
1	16	32	64	128
2	8	16	32	64
3	4	8	16	32
4	2	4	8	16
5	1	2	4	8

**11 §** Om en tillämpning av 11 § skulle medföra att kontrolltiden för en anläggning blir uppenbart oriktig i förhållande det faktiska kontrollbehovet enligt nämndens riskbedömning, ska anläggningen istället tilldelas kontrolltid på grundval av nämndens bedömning av anläggningens kontrollbehov.

**12 §** Årlig avgift omfattar kalenderår och får tas ut i förskott.

**13 §** Av 9 § förordning (2006:1166) om avgifter för offentlig kontroll av livsmedel framgår att den årliga avgiften ska betalas från och med det kalenderår som verksamheten påbörjats. Avgiften ska därefter betalas med helt avgiftsbelopp för varje påbörjat kalenderår.

Den som enligt 13 § ska betala en avgift för godkännande av anläggningen, ska dock betala den årliga avgiften från och med kalenderåret efter det att verksamheten påbörjats.

Om anläggningen placeras i annan avgiftsklass eller annars tilldelas annan kontrolltid, ska den nya avgiften betalas från och med det följande kalenderåret.

**14 §** Av 4 § förordning (2006:1166) om avgifter för offentlig kontroll av livsmedel framgår det att den årliga kontrollavgiften ska betalas av livsmedelsföretagare vars verksamhet är föremål för kontroll och av den som bedriver verksamhet i en anläggning för tillverkning av snus eller tuggtobak eller i en anläggning för dricksvattenförsörjning.

#### **Avgift för bemanning vid styckningsanläggningar**

**15 §** För Bygg- och miljönämndens bemanning vid styckningsanläggningar tas utöver den årliga kontrollavgiften ut en bemanningsavgift för sådan offentlig kontroll som avses i Europaparlamentets och rådets förordning (EG) 854/2004 om fastställande av särskilda bestämmelser för genomförandet av offentlig kontroll av produkter av animaliskt ursprung avsedda att användas som livsmedel samt i 4 § livsmedelsverkets föreskrifter (LIVSFS 2005:21) om offentlig kontroll av livsmedel.

Bygg- och miljönämnden fastställer den kontrolltid som ska åtgå för bemanningen. Avgiften beräknas genom att kontrolltiden multipliceras med timtaxan. Avgiften ska motsvara nämndens faktiska kostnader för kontrollen.

Avgiften ska betalas kvartalsvis.

#### **Avgift för extra offentlig kontroll**

**16 §** Om påvisandet av bristande efterlevnad medför offentlig kontroll som går utöver den normala kontrollverksamheten, tas avgift ut för nedlagd kontrolltid enligt timtaxan och för de faktiska kostnaderna för provtagning och analys av prover.

Enligt artikel 28 i Europaparlamentets och rådets förordning (EG) nr 882/2004 om offentlig kontroll för att säkerställa kontrollen av efterlevnaden av foder- och livsmedelslagstiftningen

samt bestämmelserna om djurhälsa och djurskydd, ska den företagare som har ansvaret för den bristande efterlevnaden eller får den företagare som äger eller innehar produkterna vid den tid då den extra offentliga kontrollen genomförs debiteras de kostnader som den extra offentliga kontrollen medför.

#### **Nedsättning av avgift m.m.**

**17 §** Av 10 § förordning (2006:1166) om avgift för offentlig kontroll av livsmedel framgår att kontrollmyndigheten får sätta ned eller efterskänka den årliga kontrollavgiften om det finns särskilda skäl. Beslut om att sätta ned eller efterskänka avgiften för kommunens offentliga kontroll fattas av den nämnd som fastställer avgiften enligt 5 § i denna taxa. Om det finns särskilda skäl får nämnden också besluta att sätta ned eller efterskänka avgiften för godkännande, registrering eller bemanning vid styckningsanläggningar.

#### **Avgiftens erläggande m.m.**

**18 §** Betalning av avgift enligt denna taxa ska ske till Karlsborgs kommun. Betalning ska ske inom tid som anges i beslutet om avgift eller i räkning.

#### **Verkställighetsfrågor m.m.**

**19 §** Av 33 § livsmedelslagen (2006:804) framgår att Bygg- och miljönämnden får bestämma att dess beslut ska gälla omedelbart även om det överklagas.

**20 §** Av 31 § livsmedelslagen framgår att Bygg- och miljönämndens om avgift får överklagas hos länsstyrelsen.

---

Denna taxa träder i kraft den 1 januari 2011.



# Taxa för tillsyn enligt strålskyddslagen

Gällande från och med  
2011-01-01

Antagen av:  
Kommunfullmäktige § xx 2010-11-xx



# BYGG- OCH MILJÖNÄMNDENS

## Taxa för tillsyn enligt strålskyddslagen

### Inledande bestämmelser

**1 §** Denna taxa gäller avgifter för Karlsborgs kommuns kostnader för tillsyn enligt strålskyddslagen (1988:220) och de föreskrifter som meddelats med stöd av lagen.

**2 §** Avgift enligt denna taxa tas ut för

1. handläggning och andra åtgärder med anledning av inkommen anmälan om verksamhet med solarium som upplåts till allmänheten samt för
2. handläggning och andra åtgärder vid tillsyn i övrigt.

**3 §** Avgift enligt denna taxa tas inte ut för

1. handläggning som föranleds av överklagande av beslut av enligt strålskyddslagen eller de föreskrifter som meddelats med stöd av lagen samt för
2. tillsyn som föranleds av klagomål som visar sig obefogade

**4 §** Bygg- och miljönämnden får för varje kalenderår (avgiftsår) besluta att höja i denna taxa fastställd timavgift med en procentsats som motsvarar de tolv senaste månadernas förändring i konsumentprisindex (totalindex) räknat fram till den 1 oktober året före avgiftsåret. Basmånad för indexuppräknning är september månad 2010.

**5 §** Beslut om avgift enligt denna taxa fattas av Bygg- och miljönämnden.

### Timtaxa

**6 §** Vid tillämpningen av denna taxa är timtaxan 800 kronor per timme nedlagd handläggningstid. Avgiftsuttag sker i förhållande till nedlagd handläggningstid i varje ärende eller enligt de andra grunder som anges i taxan. Med handläggningstid avses den sammanlagda tid som varje tjänsteman vid bygg- och miljönämnden har använt för inläsning av ärendet, kontakter med parter, samråd med experter och myndigheter, inspektioner, resor, revisioner, provtagning och kontroller i övrigt, beredning i övrigt i ärendet samt föredragning och beslut. För inspektioner, mätningar och andra offentliga kontroller som utförs vardagar mellan klockan 17.00 och 07.00, lördagar, söndagar, julafton, nyårsafton, påskafton, trettondagsafton, midsommarafton och helgdagar, tas avgift ut med 1,5 gånger ordinarie timavgift.

### Avgift med anledning av anmälan om verksamhet

**7 §** Enligt 8 § Strålsäkerhetsmyndighetens föreskrifter (SSMFS 2008:36) om solarier ska den som bedriver verksamhet i vilken solarium upplåts till allmänheten anmäla verksamheten till bygg- och miljönämnden. Avgift för handläggning av anmälan tas ut med en fast avgift motsvarande tre timmars nedlagd handläggningstid.

Avgift för handläggning av en anmälan ska betalas av den som bedriver eller avser att bedriva verksamheten.

**8 §** Utöver avgift med anledning av anmälan, kan avgift för tillsyn i övrigt komma att tas ut för den verksamhet eller åtgärd anmälan avser enligt vad som anges i denna taxa.

### **Tillsyn**

**9 §** Avgifter för tillsyn ska betalas i form av tidsavgift genom att den faktiskt nedlagda handläggningstiden i ärendet multipliceras med timavgiften.

Avgift för tillsyn ska betalas av den bedriver eller avser att bedriva verksamhet eller vidtar åtgärd som föranleder avgiften.

### **Nedsättning av avgift m.m.**

**10 §** Om det finns särskilda skäl får Bygg- och miljönämnden fatta beslut om att sätta ned eller efterskänka avgiften enligt denna taxa med hänsyn till verksamhetens art och omfattning, tillsynsbehovet, nedlagd handläggningstid och andra omständigheter.

### **Avgiftens erläggande m.m.**

**11 §** Betalning av avgift enligt denna taxa ska ske till Karlsborgs kommun. Betalning ska ske inom tid som anges i beslutet om avgift eller i räkning.

### **Verkställighetsfrågor m.m.**

**12 §** Enligt 42 § första stycket strålskyddslagen (1988:220) får Bygg- och miljönämndens beslut överklagas hos förvaltningsrätten.

---

Denna taxa träder i kraft den 1 januari 2011.



# Taxa för offentlig kontroll av nedgrävning av animaliska biprodukter med mera

Gällande från och med  
2011-01-01

Antagen av:  
Kommunfullmäktige § xx 2010-11-xx

## **BYGG- OCH MILJÖNÄMNDENS**

### **Taxa för offentlig kontroll gällande nedgrävning av animaliska biprodukter med mera**

#### **Inledande bestämmelser**

**1 §** Avgift enligt denna taxa erläggs för Bygg- och miljönämndens verksamhet i kommunen enligt lag om foder och animaliska biprodukter (2006:805) samt föreskrifter meddelade med stöd av denna lag.

**2 §** Avgiften ska betalas av den som befattar sig med animaliska biprodukter vilkas verksamheter är föremål för kontroll.

**3 §** Bygg- och miljönämnden får för varje kalenderår (avgiftsår) besluta att höja de i denna taxa antagna fasta avgifterna och timavgifterna med en procentsats som motsvarar de tolv senaste månadernas förändring i konsumentprisindex (totalindex) räknat fram till den 1 oktober året före avgiftsåret. Basår för indexuppräknning är september månad 2010.

Beslut om avgift eller om nedsättning eller efterskänkande av avgift fattas av den kommunala nämnd eller styrelse som är ansvarig för handläggning av den anmälan eller den tillsyn som medför avgiftsskyldighet.

**4 §** Vid tillämpningen av denna taxa är timtaxan 800 kronor per timme nedlagd handläggningstid (timavgift). Avgiftsuttag sker i förhållande till nedlagd handläggningstid i varje ärende eller enligt de andra grunder som anges i taxan.

**5 §** Om det finns särskilda skäl, får Bygg- och miljönämnden, med hänsyn till verksamhetens omfattning, tillsynsbehovet och övriga omständigheter, sätta ned eller eftersänka avgiften.

**6 §** Avgiften ska betalas efter beslut av Bygg- och miljönämnden som också tar emot avgiften. Betalning ska ske inom tid som anges i beslutet om avgift eller i räkning.

#### **Kontroll**

**7 §** Anvisningar om nedgrävning av animaliska biprodukter m.m. ska erläggas med 1 timavgift.

---

Denna taxa träder i kraft den 1 januari 2011.



# Taxa för uppdragsverksamhet inom miljö- och hälsoskyddsområdet

Gällande från och med  
2011-01-01

Antagen av:  
Kommunfullmäktige § xx 2010-11-xx

# BYGG- OCH MILJÖNÄMNDENS

## Taxa för uppdragsverksamhet inom miljö- och hälsoskyddsområdet

### Inledande bestämmelser

**1 §** Enligt denna taxa tas avgift ut av uppdragsgivare för:

1. Bygg- och miljönämndens tjänster som utförs på uppdrag (viss information, sammanställning av data, utfärdande av intyg, undersökningar m.m.) samt för
2. uthyrning av instrument.

**2 §** Vid tillämpningen av denna taxa är timtaxan 800 kronor per timme nedlagd handläggningstid (timavgift). Avgiftsuttag sker i förhållande till nedlagd handläggningstid i varje ärende eller enligt de andra grunder som anges i taxan.

**3 §** Bygg- och miljönämnden får för varje kalenderår (avgiftsår) besluta att höja de i denna taxa antagna fasta avgifterna och timavgifterna med en procentsats som motsvarar de tolv senaste månadernas förändring i konsumentprisindex (totalindex) räknat fram till den 1 oktober året före avgiftsåret. Basår för indexuppräknning är september månad 2010.

**4 §** Timavgift tas ut för varje halv timme nedlagd arbetstid, dock minst en timme.

**5 §** För uppdrag som utförs vardagar mellan klockan 18.30 och 07.00, lördagar, helgafnär och helgdagar, tas avgift ut med 1,5 gånger ordinarie timavgift.

**6 §** Om det finns särskilda skäl, får Bygg- och miljönämnden, med hänsyn till uppdragets omfattning och övriga omständigheter, sätta ned eller efterskänka avgiften.

**7 §** Beslut om avgift eller om nedsättning eller efterskänkande av avgift fattas av Bygg- och miljönämnden som också tar också emot avgiften. Betalning ska ske inom tid som anges i beslutet om avgift eller i räkning.

### Uppdrag

**8 §** Avgifter tas ut för:

Alla typer av uppdrag, timavgift.

Hyra för mätinstrument. Inköpspriset i kronor delat med 30 per dygn, dock minst 1 timavgift per tillfälle

---

Denna taxa träder i kraft den 1 januari 2011.



2010-09-16  
YTTRANDE

Kommunledningsförvaltningen  
Karlsborgs kommun

### **Trafiksäkerhetskommitté**

BOMs dnr A 2010-0028 KS dnr 199/2009

---

Pensionärsorganisationerna har inkommit med skrivelse till Kommunstyrelsen om inrättande av en trafiksäkerhetskommitté i Karlsborgs kommun. Kommunkansliet har översänt ärendet på remiss till Bygg- och miljönämnden.

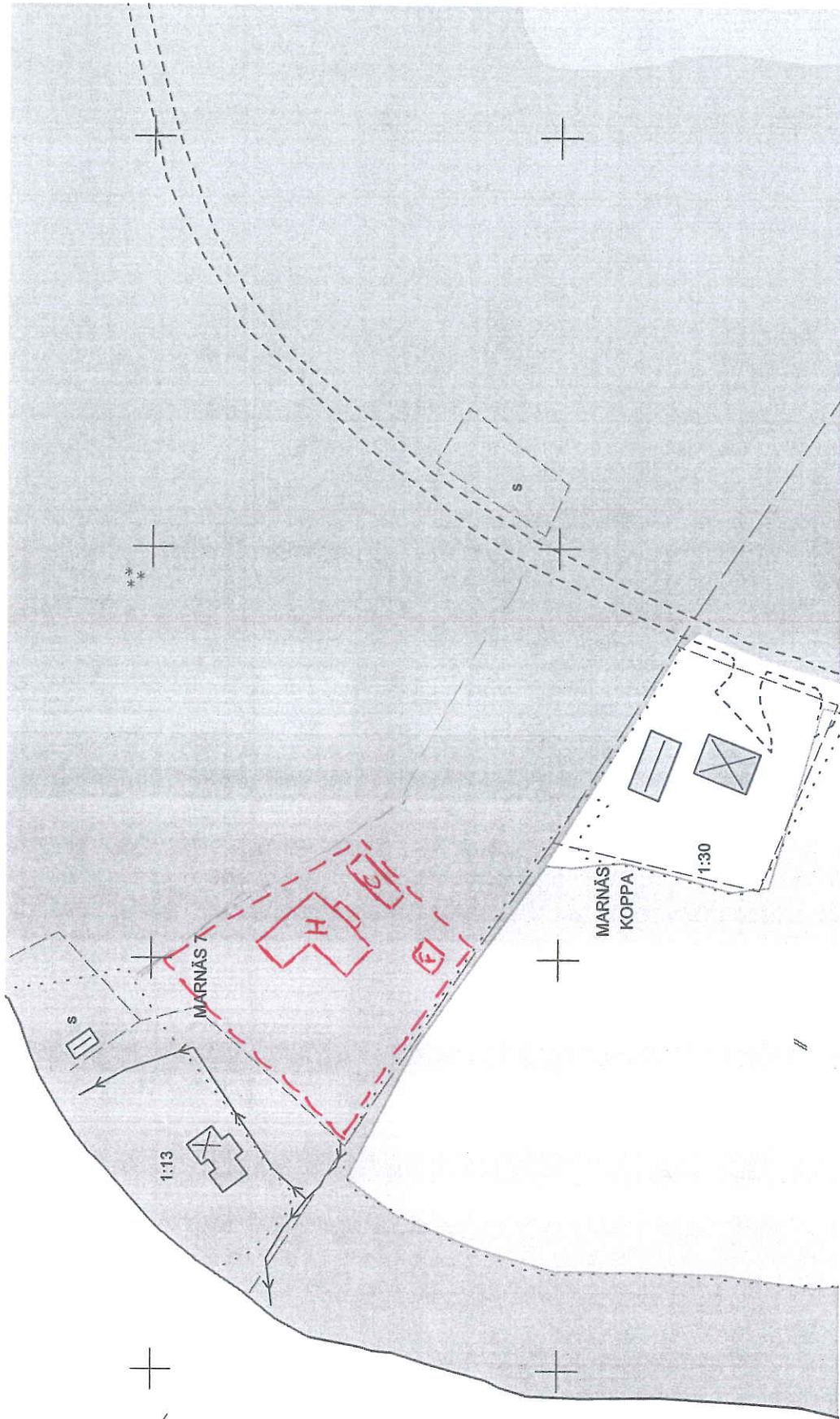
Det finns sedan tidigare i Bygg- och miljönämndens verksamhet att hålla en trafiksäkerhetskommitté. Det görs i rollen som trafiknämnd. Det har dock inte förekommit några möten på länge. När de senast hölls förelåg en oklarhet om var hanteringen av trafiksäkerhetskommittén hörde hemma i kommunens organisation. Bygg- och miljönämnden ville då tydliggöra dess roll som samrådsorgan åt nämnden. I samband med det kom av olika skäl kontinuitet i mötena att brytas. Bygg- och miljöförvaltningen har till intresserade angivit att så snart ett tydligt intresse fanns så skulle nämnden i dess egenskap av trafiknämnd återuppta den verksamheten.

För att Bygg- och miljönämnden ska kunna handha en trafiksäkerhetskommitté måste det finnas medel i budgeten. Under de senaste åren har de medlen sparats bort. I budgetbehandlingarna ryms det inom den besparingspost som betecknats som att nämnden endast ska utföra nödvändigt trafiksäkerhetsarbete. I budgetmaterialet för 2011 har det förts in på ett liknande sätt.

Bygg- och miljönämnden kommer att behandla frågan ytterligare på nämndsammanträdet den 7 oktober 2010.

Bo Björkman  
Bygg- och miljöchef

H = Fritidshus  
 C = Carport/Garage  
 F = Friggebod



Autoka-Vy 3.02

LANTMÄTERIET

X  
Y

x = 6502630  
 y = 195672

System SWEREF 99 13 30  
 Lena Lj

20 0 20 40 60  
 Skala 1:1500

MARNÄS 7:12

100 m  
 KARLSBOHÖGS KOMMUN  
 BYGG- OCH MILJÖNÄMNDEN  
 2010-08-21  
 Dnr L 2010-0248

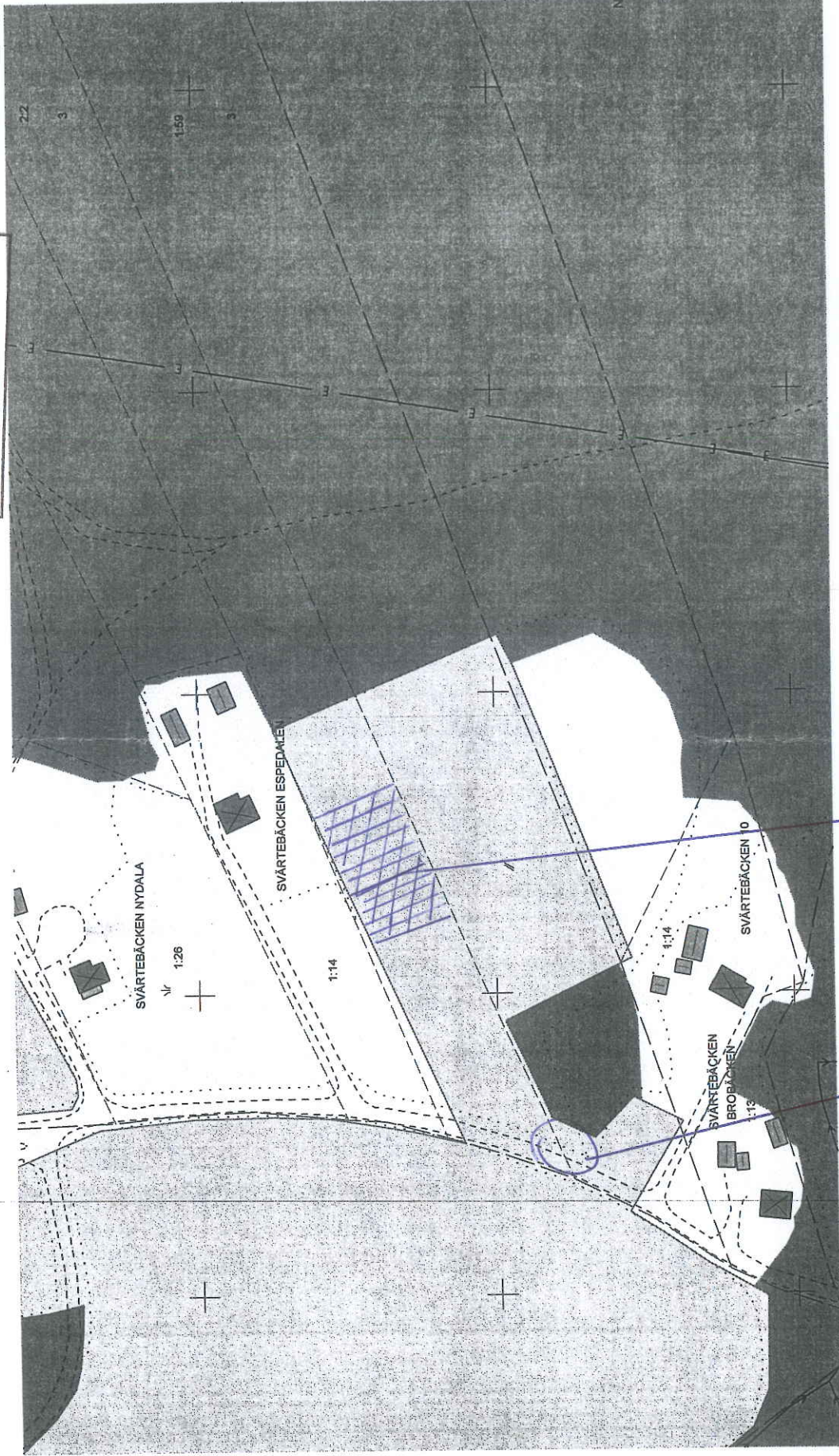


KARLSBORGS KOMMUN  
BYGG- OCH MILJÖNÄMNDEN

2010 -07- 27

Dnr

L 2010-0154



UNDERSÖKTA OAC 2010-0154

BRANTIGA UTÅRET

FRÖKÄRR 2:2