

# BUDGET OCH VERKSAMHETSPLAN 2019



KARLSBORGS  
KOMMUN

# Innehållsförteckning

BUDGET OCH VERKSAMHETSPLAN 2019.....	1
Kommunfullmäktige.....	3
Om dokumentet.....	3
Förvaltningsberättelse.....	6
Budgetförutsättningar för Karlsborgs kommun.....	7
Resursfördelning.....	8
Kommunens styrmodell.....	9
Finansiell planering.....	10
Finansiella rapporter.....	14
Kommunstyrelsen.....	18
Uppdrag.....	18
Driftbudget.....	19
Styrkort.....	20
Verksamhetsplan.....	21
Verksamhetsmätt.....	24
Utblick 2020-2021.....	25
Kultur och fritidsnämnden.....	27
Uppdrag.....	27
Driftbudget.....	28
Styrkort.....	29
Verksamhetsplan.....	31
Verksamhetsmätt.....	32
Utblick 2020-2021.....	32
Byggnadsnämnden.....	33
Uppdrag.....	33
Driftbudget.....	33
Styrkort.....	34
Verksamhetsplan.....	35
Verksamhetsmätt.....	35
Utblick 2020-2021.....	35
Barn och utbildningsnämnden.....	36
Uppdrag.....	36
Driftbudget.....	37
Styrkort.....	38
Verksamhetsplan.....	40
Verksamhetsmätt.....	42
Utblick 2020-2021.....	43
Socialnämnden.....	44
Uppdrag.....	44
Driftbudget.....	45
Styrkort.....	46
Verksamhetsplan.....	47
Verksamhetsmätt.....	49
Utblick 2020-2021.....	51

# Kommunfullmäktige

## *Om dokumentet*

Budget och verksamhetsplan är kommunfullmäktiges plan för det kommande årets ekonomi och verksamhet.

Dokumentet innehåller även en flerårsplan som utgör riktlinjer för de därpå följande två åren.

Budgeten ska visa kommunens samlade inkomster och utgifter, hur den finansiella ställningen förändras under året, den finansiella ställningen vid budgetårets utgång samt hur ekonomiska resurser fördelas till olika verksamhetsområden.

Verksamhetsplanen är ett handlingsprogram för det kommande året. Där anges den kommunala verksamhetens omfattning och inriktning. Kommunens verksamhet är organiserad i fem nämnder och fem förvaltningar.

För varje nämnd redovisas en verksamhetsbeskrivning, budgeterat resultat, planerad verksamhet samt verksamhetsmätt och nyckeltal. Anslagsbindningen i drift- och investeringsbudgeten ligger på nämndnivå.

Uppställningen i budgetdokumentet överensstämmer i princip med förvaltningsberättelse, resultaträkning, finansieringsanalys, balansräkning och drift- och investeringsredovisning enligt årsredovisningen. Graden av specificering, det vill säga antalet poster är färre än i årsredovisningen.

Följande ekonomiska rapporter utges år 2019:

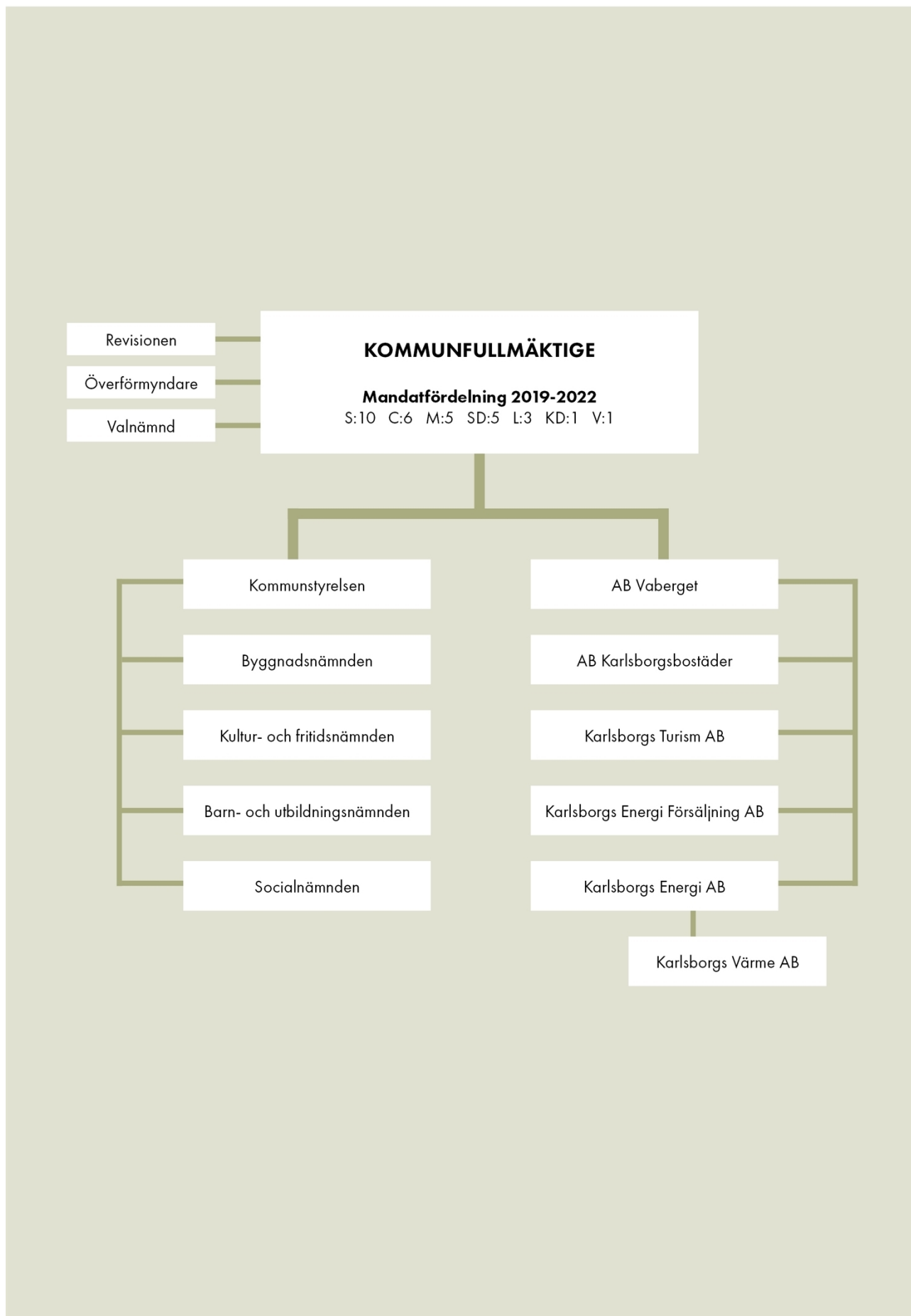
Mars: Årsredovisning 2018

September: Delårsrapport 2019

December: Budget och Verksamhetsplan 2020

Budget och verksamhetsplan 2019 är sammanställd och producerad av Karlsborgs kommuns ekonomienhet i samarbete med övriga förvaltningar.

# Organisation



## *Ordförandens kommentar*

### **Vi kommer långt på samarbete**

Karlsborgs kommun har ett nytt politiskt läge med ett minoritetsstyre. Vilket innebär att Alliansen har majoritet i styrelser och nämnder men dock inte i kommunfullmäktige. Ett stort ansvar vilar på oss i Alliansen att informera och samtala med alla partier för att vi alla tillsammans ska föra Karlsborg framåt i en positiv riktning. Jag kommer att bjuda in en från varje parti till samtal. Dessa samtal ska förhoppningsvis leda till blocköverskridande överenskommelser i olika frågor som rör kommunens verksamhet.

Alliansen vill ge alla partier samma förutsättningar inför budgetarbete, därför vill vi införa en gemensam budgetinformation för alla partier. Då finns bättre möjlighet för alla att lägga en egen budget. Vi vill även flytta rambudgeten så att den antas tidigare på året istället för som nu i oktober. Detta för att underlätta för nämnder och styrelser att få fram en så bra detaljbudget som möjligt. Det är viktigt med en god ekonomisk hushållning men Karlsborgs kommun måste också våga göra satsningar utan det så stannar utvecklingen och vi hamnar i ett förvaltande läge. Det för inte vår kommun framåt.

### **Det goda livet**

Karlsborgs kommun är en fantastisk kommun med fina utvecklingsområden. Vi har en underbar natur med vatten runt hörnet. Vi har ett otroligt utbud av föreningsliv som vi ska vara rädda om. Vi har ett flertal frivilliga organisationer såsom byalag som gör otroligt mycket för sin by och samhälle. Alla dessa människor ska hyllas, det är dessa människor som gör att vi kan leva det ”goda livet” i Karlsborg. Kommunen behöver därför fortsätta utveckla och underlätta för föreningar och frivilligorganisationer.

### **Framåt**

Karlsborg kommun har några utmanande år framför oss. Det behöver bli ett bättre samarbete mellan socialförvaltningen och arbetsmarknadsenheten. Jag vet att detta arbetet redan är påbörjat och det behövs skjutas till mer resurser för att kunna verkställa det. Det kommer på längre sikt göra att färre personer behöver gå på försörjningsstöd. Vilket inte bara är en vinst för den enskilde individen, att kunna bli självförsörjande, utan även bättre ekonomiskt för kommunen.

Skolan behöver fortsätta sitt arbete med att bli en skola för alla. Där var och en får möjlighet att förverkliga sina drömmar och mål. Det är ett hårt arbete men med rätt stöd så kan vi i kommunen lyckas. Alliansen vill också betona vikten av att byggnationen av den nya Strandskolan genomförs, att högstadieskolans framtida situation ses över liksom vård och boenden för våra äldre. Inom kultur och fritidssektorn ser vi vikten av att en ny B-hall vid Moliden byggs och att arbetet fortsätter för att vi ska kunna ha fältassistenter i vår kommun.

När det gäller nybyggnation av boende är Karlsborg på god väg, men vi får inte tappa fart. Nu är exploateringen av Parkenområdet på väg, det byggs i Mölltorp och AB Karlsborgsbostäder har en plan för framtiden och det är väldigt positivt.

### **Tillsammans**

Karlsborg är en fantastisk kommun och tillsammans kan vi göra Karlsborg ännu bättre så alla kan få ta del av det goda livet.

Vi ska skynda långsamt men framåt.

Jag vill passa på att tacka för förtroendet som kommunfullmäktige har gett mig. Jag känner mig hedrad och ödmjuk inför denna stora uppgift att få bli vald till kommunalråd.

Catarina Davidsson

Kommunalråd

# Förvaltningsberättelse

## Omvärldsanalys

Höstens svenska val har medfört ett osäkert politiskt läge. Troligen kommer inte någon ny regering hinna tillträda och inte då heller lämna in en budgetproposition innan den 15 november som är sista dag. Det innebär att sittande övergångsregering får lämna in budgetpropositionen och då utan några partipolitiska inriktningar.

Sveriges Kommuner och Landsting (SKL) bedömer att den svenska högkonjunkturen kommer att nå sin topp under år 2018, för att sedan mattas av under år 2019. Både sysselsättningstillväxt och bruttonationalproduktens ökningstakt sjunker fram till 2020.

Inflationen ökar nu ganska markant, en stor del beror på ökade energipriser och en försvagad krona. SKL förmodar ändå att Riksbanken kommer att börja höja reporäntan vid årsskiftet 2018/19, med fortsatta höjningar under 2019.

Den största utmaningen för kommunsektorn är dock den demografiska utvecklingen med större andel i de äldre och yngre åldrarna. Det är dessa åldersgrupper som förhållandevis kostar mest och kommer troligen att medföra stora resursbehov framöver. SKL har beräknat att även om kommunsektorn klarar att effektivisera verksamheten med 1 % per år så kommer även resultatnivån sjunka drastiskt och landa på cirka 1 % av skatter och generella statsbidrag.

Tabell: Nyckeltal för den svenska ekonomin 2018-2021

	2018	2019	2020	2021
BNP	3,0	2,1	1,3	1,5
Arbetade timmar	2,0	0,3	-0,3	0,2
Arbetslöshet	6,2	6,3	6,5	6,6
Timplöner	2,9	3,1	3,4	3,5
Prisbasbelopp	1,7	2,1	2,8	2,8

Källa: Sveriges Kommuner och Landsting. Procentuelförändring om inte annat anges

För kommunsektorn kommer den ökade andelen äldre och yngre ställa stora krav på verksamheterna som anpassningar och effektiviseringar. Investeringsbehovet i kommunerna kommer att vara fortsatt högt, både vad gäller ersättning av äldre objekt samt nyinvestering. Även utvecklingen mot ökad digitalisering av verksamheterna kommer att vara en utmaning de närmsta åren.

Hur kommunerna lyckas med ovanstående utmaningar kommer att ha stor betydelse för den enskilda kommunens ekonomiska utveckling, så också för Karlsborgs kommun.

## Budgetförutsättningar för Karlsborgs kommun

Budget år 2019 innefattar en uppräknig av lönekostnaden för helåret med 2,4%. För året finns en löne- och arbetsmiljöpott till riktade insatser. Internräntan sänks till 1,5% i enlighet med SKL:s beräkningsmodell. Kostnaderna för inköp av varor och tjänster beräknas öka med 2,3% i genomsnitt.

Kapital- och driftskostnader till följd av investeringar, ombyggnationer med mera har rymts inom ramen för respektive nämnd. Därutöver finns en investeringspott för tillkommande projekt.

Investeringsbudgeten ligger i paritet med planerad långsiktigt ekonomiskt hållbar nivå, 22,3 mnkr/år 2019-2021.

De kommunala taxorna höjs i takt med kostnadsutvecklingen (indexreglering) eller enligt särskilda beslut i kommunfullmäktige. Vatten, avlopp och renhållning är intäktsfinansierade verksamheter med prissättning enligt självkostnadsprincipen.

Kommunens interna hyror höjs med index enligt upprättade internhyresavtal. Kost och städ justeras i enlighet med gällande avtal.

Befolkningsutvecklingen är svårbedömd. Befolkningen började stiga år 2012 efter flera års nedgång. Därefter har det varit en stabil trend uppåt med undantag av en dipp kring år 2015. Frågan är hur den långsiktiga trenden kommer att se ut. Stämmer prognosen att kommunen kommer att vara över 7 000 invånare år 2020? Detta skulle i sådana fall innebära att målet i kommunens vision kommer att uppfyllas!

I dagsläget råder det brist på lägenheter, framförallt i tätorten, men byggnation har skett och det pågår byggnation av flerbostadshus i Mölltorp där inflyttning beräknas ske under 2019.

### BEFOLKNINGSPROGNOS KARLSBORGS KOMMUN



Befolkningsprognos åren 2018-2021 utarbetad av Demostat för Västra Götalandsregionen.

För år 2019 hålls kommunalskatten på en oförändrad nivå om 21,32. En osäker men en trolig vikande högkonjunktur, en förhoppningsvis positiv befolkningsutveckling samt ett troligt stort investeringsbehov medför att det ekonomiska manöverutrymmet framöver ter sig osäkert.

## Resursfördelning

Tabell: Ramar 2019, nettokostnader (tkr)

Nämnd/Styrelse	Kommunbidrag 2018	Kommunbidrag 2019	Differens kommunbidrag 2018 mot 2019
Kommunstyrelsen förfogandeanslag, löne- arbetsmiljöpott*	1 337	1 354	15
Kommunstyrelsen	61 947	61 476	-469
Kultur- och fritidsnämnden	16 444	16 863	419
Byggnadsnämnden	278	285	7
Barn- och utbildningsnämnden	149 534	155 121	5 587
Socialnämnden	140 067	146 828	6 761
<b>Summa</b>	<b>369 607</b>	<b>381 927</b>	<b>12 320</b>

\*Budgeteras i kommunstyrelsens ram men fördelas ut under året enligt beslut i särskild ordning.

Tabell: 100 kr i inbetalad kommunalskatt fördelas på följande verksamheter i 2019 års budget.

	Bokslut 2017	Budget 2018	Budget 2019
Politisk verksamhet	1,67	2,34	1,94
Lönepott	-	0,36	0,35
Bygg och Miljö	0,79	0,92	0,90
Förskola, pedagogisk omsorg	10,24	10,41	10,62
Grundskola, förskoleklass, fritids	22,97	23,07	22,84
Gymnasiet och vuxnas lärande	9,39	10,11	10,16
Näringsliv och Turism	1,76	1,63	1,60
Räddningstjänst och skydd	1,98	2,08	2,10
Kollektivtrafik och resor	0,9	0,71	0,93
Arbetsmarknadsåtgärder	0,7	0,50	0,47
Kultur och fritid	4,43	4,43	4,39
Gata och park	3,13	2,89	2,83
Äldreomsorg	26,92	26,75	26,92
Individ- och familjeomsorg	5,75	5,38	5,38
Verksamhet för funktionshindrade	9,38	8,43	8,58
<b>Summa</b>	<b>100</b>	<b>100</b>	<b>100</b>



## Kommunens styrmodell

Karlsborgs kommun ska arbeta med mål- och resultatstyrning utgående från styrkort. Styrkortet är ett flerdimensionellt styrverktyg, som utgår från kommunens vision och innehåller mål, aktiviteter, mätning och uppföljning av verksamheterna.

Styrkortet är utarbetade på tre nivåer i kommunen; fullmäktige, nämnd samt enhetsnivå. Fullmäktiges styrkort är övergripande och bryts sedan ned till nämndernas styrkort. Enheter tar sedan fram aktiviteter som ska bidra till att nämndens måluppfyllnad förbättras.

För att nå en helhetsbild av verksamheten i Karlsborgs kommun är styrkortet utformade utifrån följande fyra perspektiv:

- Boende/Besökare
- Ekonomi
- Medarbetare
- Samhällsutveckling

### Boende/Besökare

Närhet till vatten, lugn och trygghet är värden som kännetecknar en bra boendemiljö och som även är starkt sammankopplade med bilden av Karlsborg. Dessa värden bör tas tillvara och utvecklas vidare för att göra levnads- och boendeförhållanden så bra som möjligt för invånarna, men även för att göra Karlsborg mer attraktivt i omvärlden. Detta kräver engagemang och delaktighet från alla aktörer i samhället. Kommunens medarbetare bidrar till detta genom att ha ett gott bemötande och hög service gentemot invånare, företag, föreningar och andra som på olika sätt bidrar till kommunens utvecklingsarbete.

### Ekonomi

I enlighet med regeringens proposition om god ekonomisk hushållning (2003/04:105) ska kommuner ”för verksamheten ange mål och riktlinjer som är av betydelse för god ekonomisk hushållning”. Kommunens redovisning av hur man uppfyller lagen redovisas under detta perspektiv

### Medarbetare

Medarbetarna i kommunen ska erbjudas ändamålsenliga och moderna arbetsförhållanden och ges möjlighet till personlig utveckling och medarbetarengagemang.

### Samhällsutveckling

En samhällsutveckling för en socialt hållbar kommun innebär en utveckling där människors behov och välbefinnande sätts i centrum. Arbetet tar sin utgångspunkt i de demokratiska värdena och de nationella folkhälsomålen. Social hållbarhet handlar om delaktighet, hälsa, utvecklingsmöjligheter och god livskvalitet för alla.

## Kommunfullmäktiges styrkort för år 2019

Perspektiv	Kommunfullmäktiges mål
Boende/Besökare	Karlsborgs kommun ska vara attraktiv för både boende och besökare.
Ekonomi	Karlsborgs kommuns samlade ekonomiska resultat ska motsvara minst 2 % av skatter och generella statsbidrag.
Medarbetare	Karlsborgs kommun ska vara en attraktiv arbetsgivare.
Samhällsutveckling	Karlsborgs kommun ska vara en socialt hållbar kommun.

## Finansiell planering

### Bakgrund

Karlsborgs kommun har de senaste åren haft en mycket god finansiell utveckling. Resultaten har dock inte enbart uppkommit av egen kraft. Påverkan på kommunens resultat har skett genom återbetalningar från AFA-försäkring av inbetalda sjukförsäkringspremier och på senare år även stora utbetalningar från främst Migrationsverket.

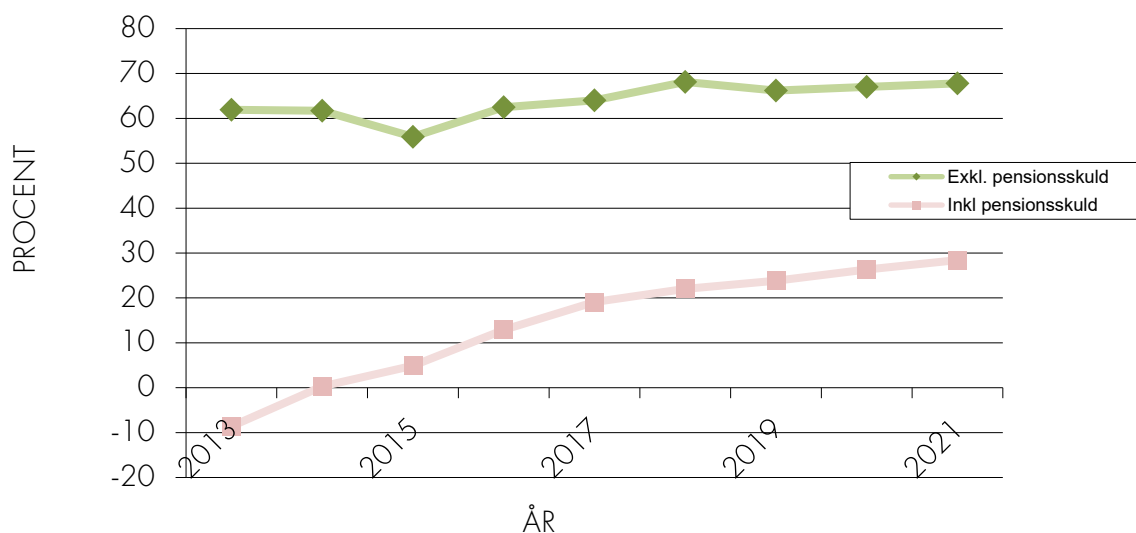
Karlsborgs kommunen är nu inne i en omställningsfas från en uppbyggnad av verksamheterna för att kunna ta emot det stora antalet nyanlända till att nu återgå till ett mer normalläge där integration och arbetslinje är i fokus.

Denna omställningsfas medför nu stora påfrestningar på den kommunala ekonomin. För 2018 ligger prognosen för Karlsborgs kommun och pendlar kring nollstrecket. Även för åren 2019-2021 ser det betydligt kärvare ut än för tidigare år. Främst är det inom socialnämndens verksamhet som de stora utmaningarna finns.

Besparingar och ytterligare effektiviseringar bedöms vara nödvändiga för att klara kommunens framtida åtaganden och service. Därtill står kommunen inför ett stort investeringsbehov inom flera verksamhetsområden.

Soliditeten, inklusive pensionsskulden som ligger utanför balansräkningen, beräknas förbättras. Orsaken är att pensionsskulden minskar samtidigt som eget kapital ökar, även om resultatmålet tillfälligt sänks för 2019. Inga större lånefinansierade investeringar planeras fram till 2021.

### SOLIDITETSUTVECKLING 2013 - 2021



Trots stora behov i flera av kommunens verksamheter är det viktigt att behålla en god resultatnivå för att finansiera kommande investeringsbehov och säkra det egna kapitalet. Detta krävs för att trygga en långsiktigt hållbar service till kommuninvånarna.

### God ekonomisk hushållning

Lagen om god ekonomisk hushållning i kommuner och landsting innebär att Sveriges kommuner ska ange finansiella mål samt mål och riktlinjer för verksamheten, som har betydelse för god ekonomisk hushållning. Målen ska fastställas, efterlevas, följas upp och utvärderas. Åtgärdsplaner ska upprättas för att komma tillrätta med eventuella avvikelser.

Karlsborgs kommuns mål för god ekonomisk hushållning redovisas under perspektivet ”Ekonomi” i respektive styrkort för fullmäktige och nämnder/styrelse.

Enligt förarbetena till lagen om god ekonomisk hushållning är en resultatnivå om minst 2,0 % av skatteintäkter och generella statsbidrag en långsiktigt hållbar nivå. Denna nivå sammanfaller med fullmäktiges mål.

## Resultat

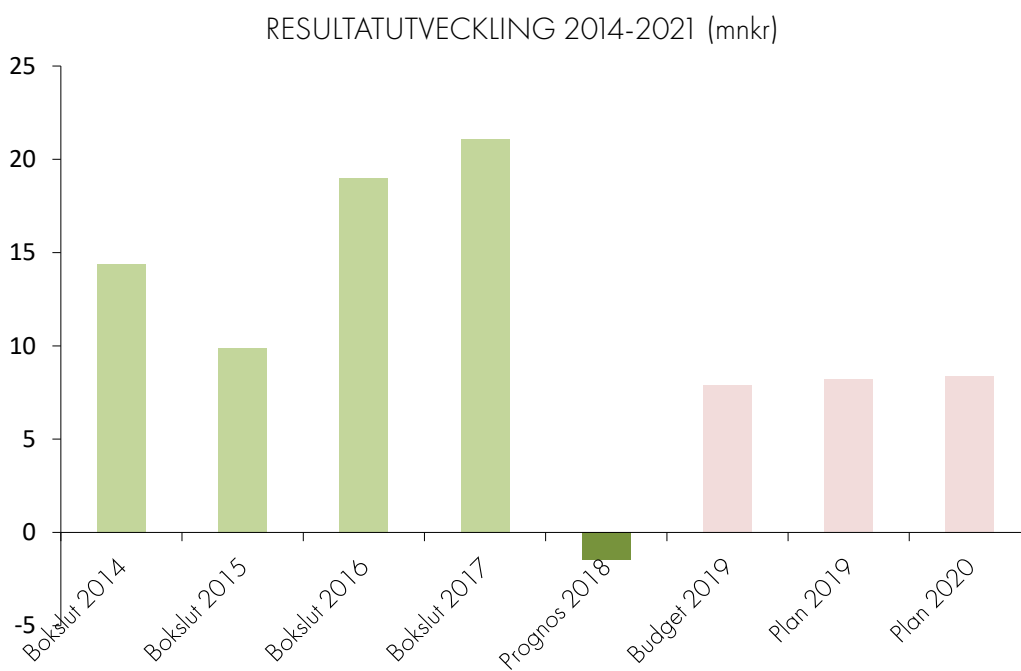
Resultatet sätter en gräns för hur mycket den löpande verksamheten får kosta, det vill säga hur mycket den tar i anspråk av skatteintäkter och generella statsbidrag. Att förbruka mer än 100 % av dessa intäkter innebär i princip att driften lånefinansieras. Resultatplanering:

Resultat år 2019: 7,9 mnkr (2,0 % av skatteintäkter och generella statsbidrag)

Resultat år 2020: 8,2 mnkr (2,0 % av skatteintäkter och generella statsbidrag)

Resultat år 2021: 8,4 mnkr (2,0 % av skatteintäkter och generella statsbidrag)

På lång sikt (10 år) är planeringen att resultatet ska uppgå till minst 2,0 % av skatteintäkter och generella statsbidrag.



## Investeringar

Investeringarna under 2019-2021 ska i första hand finansieras med egna medel. För perioden planeras inga större investeringar. Nivån för hela perioden 67 mnkr ligger på en anpassad nivå för kommunens ekonomi. Följande nivåer gäller som övre gräns för perioden:

Investeringsnivå år 2019: 22,3 mnkr

Investeringsnivå år 2020: 22,3 mnkr

Investeringsnivå år 2021: 22,3 mnkr

Nivåerna omfattar även investeringar för vatten och avlopp, som är intäktsfinansierade. Undantag från ovanstående kan göras för större strukturförändringar eller för att ersätta tillgångar med utgången teknisk livslängd, som på sikt leder till lägre driftkostnader, efter beslut av fullmäktige.

## Finansiering

Omsättning av lån: Under år 2019 förfaller inga lån.

Nyupplåning: Under år 2019 bedöms det ej finnas behov av nyupplåning. Men om det skulle tillkomma större investeringsobjekt kan det medföra behov av upplåning. Karlsborgs kommuns totala lånesumma uppgår till 30 mnkr.

För år 2019 får kommunkoncernens checkkredit maximalt uppgå till 50 mnkr.

## Lån, pensionsskuld och avsättningar

Kommunens låneskuld är idag 30 mnkr (cirka 11 % av anläggningstillgångarna). Med den investeringstakt som planeras fram till år 2019 beräknas den totala låneskulden ligga fast. Kommunen har likvida medel som överstiger lånenivån. Nivån ses som låg men med ytterligare investeringar, som bland annat en ny skola, kan kapitalkostnader komma att urholka kommunens ekonomi. Den totala risknivån får anses acceptabel även när kommunens borgensåtaganden vägs in. Det är dock angeläget att kommunens finansiella risker inte blir för höga.

Kommunens kostnader för pensioner, exklusive förtroendevalda, kommer enligt prognos från KPA att öka från 25 mnkr år 2018 till 27 mnkr år 2021. Kommunens planerar för tillfället inte för någon förtida inlösen för del av pensionsskulden. Om kommunen ändå vill minska framtida pensionskostnader genom en delinlösen måste beloppets storlek fastställs under pågående verksamhetsår (senast november månads utgång).

Avsättningen till sluttäckning av kommunens avfallsanläggning (deponi) skrevs 2014 ner till 7,8 mnkr. Enligt ny avslutningsplan skall sluttäckningen vara klar senast år 2020. För bidrag till utbyggnad E20 avsattes 3,7 mnkr år 2014 och är även den beräknad att träda i kraft år 2020.

## Skattesats

För år 2019 är det kommunala skatteuttaget på en oförändrad nivå om 21,32. Kommunens skattesats beräknas ligga strax under nivån för medelskattesatsen i Västra Götalands län. Kommunens skattesats får betecknas som förhållandevis låg med utgångspunkt från kommunens ekonomiska utveckling samt demografiska och strukturella situation. Planeringen är att skattesatsen inte ska höjas ytterligare under åren 2020-2021 och att kommunens skattesats över tid inte ska överstiga medelskattesatsen i Västra Götalands län.

## Risk och engagemang

I enlighet med gällande finanspolicy ska kommunens bolag handla upp lån direkt på den finansiella marknaden där kommunen i normalfallet är borgenär. Detta innebär att i dagsläget är kommunens låneskuld låg medan risken i form av borgensåtaganden är högre. Om risknivån inte ska öka får summan av lån och borgensåtaganden inte växa mer än kommunens totala ekonomi växer. Då förutsätts också att inga nya borgensåtaganden ingås med en högre risk.

Samverkan med andra kommuner i form av kommunalförbund eller liknande undantas från ovanstående riskbedömning. Orsaken är att samverkan i sådana former beräknas kunna sänka driftkostnaderna på relativt kort sikt.

## Finansiella rapporter

### Drift- och investeringsbudget

Tabell: Driftbudget (tkr), inklusive interna kostnader och intäkter

Nämnd/styrelse	Budget 2018 netto	Budget 2019 kostnader	Budget 2019 intäkter	Budget 2019 netto	Plan 2020 netto	Plan 2021 netto
Kommunstyrelsen	63 284	169 826	106 996	62 830	65 029	66 135
Kultur- och fritidsnämnden	16 444	20 991	4 128	16 863	17 453	17 750
Byggnadsnämnden	278	285	0	285	295	300
Barn- och utbildningsnämnden	149 534	247 150	92 029	155 121	160 550	163 280
Socialnämnden	140 067	202 993	56 165	146 828	151 967	154 550
<b>Summa</b>	<b>369 607</b>	<b>641 245</b>	<b>259 318</b>	<b>381 927</b>	<b>395 294</b>	<b>402 015</b>

Tabell: Investeringsbudget per nämnd/styrelse, nettoutgifter (tkr)

Nämnd/styrelse	Budget 2018	Budget 2019	Plan 2020	Plan 2021
Kommunstyrelsen	10 691	12 920	10 660	6 760
Kultur- och fritidsnämnden	560	335	125	0
Byggnadsnämnden	0	0	0	0
Barn- och utbildningsnämnden	940	890	890	1 240
Socialnämnden	605	1 246	122	86
VA (vatten och avlopp)	1 500	4 600	7 300	5 300
Tillkommande projekt	7 904	2 309	3 203	8 914
<b>Summa</b>	<b>22 200</b>	<b>22 300</b>	<b>22 300</b>	<b>22 300</b>

*Investeringsramarna fördelas inte med automatik ut på nämndnivå. Ansökan om investeringsmedel lämnas till ekonomienheten i enlighet med gällande investeringspolicy*

Resultatbudget (tkr)

	<b>Bokslut 2017</b>	<b>Budget 2018</b>	<b>Budget 2019</b>	<b>Plan 2020</b>	<b>Plan 2021</b>
Verksamhetens intäkter	142 136	143 473	117 182	119 877	122 634
Verksamhetens kostnader	-484 419	-507 794	-492 108	-508 519	-520 280
Avskrivningar	-13 751	-14 500	-14 800	-14 400	-14 200
<b>Verksamhetens nettokostnad</b>	<b>-356 034</b>	<b>-378 821</b>	<b>-389 726</b>	<b>-403 042</b>	<b>-411 846</b>
Skatteintäkter	302 328	306 073	315 347	322 890	334 527
Generella statsbidrag	73 788	80 123	81 504	87 382	84 749
Finansiella intäkter	1 470	1 025	1 375	1 570	1 570
Finansiella kostnader	-422	-700	-600	-600	-600
<b>Resultat före extraordinära poster</b>	<b>21 130</b>	<b>7 700</b>	<b>7 900</b>	<b>8 200</b>	<b>8 400</b>
<b>Extraordinära intäkter</b>	<b>0</b>	<b>0</b>	<b>0</b>	<b>0</b>	<b>0</b>
<b>Extraordinära kostnader</b>	<b>0</b>	<b>0</b>	<b>0</b>	<b>0</b>	<b>0</b>
<b>Årets resultat</b>	<b>21 130</b>	<b>7 700</b>	<b>7 900</b>	<b>8 200</b>	<b>8 400</b>

## Finansieringsbudget (tkr)

Kassaflödesanalys (tkr)	Bokslut 2017	Budget 2018	Budget 2019	Plan 2020	Plan 2021
<b>Den löpande verksamheten:</b>					
Årets resultat	21 130	7 700	7 900	8 200	8 400
Justering för av- och nedskrivningar	13 751	14 500	14 800	14 400	14 200
Justering förändring avsättningar	2 764	0	0	0	0
Justering övr. ej likv. påverkande poster (rea)	-193	0	0	0	0
<b>Medel från verksamheten före förändring rörelsekapital</b>	<b>37 452</b>	<b>22 200</b>	<b>22 700</b>	<b>22 600</b>	<b>22 600</b>
Ökning/ minskning kortsiktiga fordringar	19 758	0	0	0	0
Ökning/ minskning förråd och varulager	53	0	0	0	0
Ökning/ minskning kortfristiga skulder	1 711	0	0	0	0
<b>Kassaflöde från den löpande verksamheten</b>	<b>58 974</b>	<b>22 200</b>	<b>22 700</b>	<b>22 600</b>	<b>22 600</b>
<b>Investeringsverksamheten:</b>					
Investeringar i materiella anl.tillgångar	-15 633	-22 200	-22 300	-22 300	-22 300
Investeringsbidrag materiella anl.tillgångar	618	0	0	0	0
Försäljning av materiella anl.tillgångar	150	0	0	0	0
Investering i finansiella anl.tillgångar	-43	0	0	0	0
Försäljning av finansiella anl.tillgångar	0	0	0	0	0
<b>Kassaflöde från investeringsverksamheten</b>	<b>-14 908</b>	<b>-22 200</b>	<b>-22 300</b>	<b>-22 300</b>	<b>-22 300</b>
<b>Finansieringsverksamheten:</b>					
Nyupptagna lån	0	0	0	0	0
Amortering av skuld	0	0	0	0	0
Ökning av långfristiga fordringar	0	0	0	0	0
Minskning av långfristiga fordringar	0	0	0	0	0
<b>Kassaflöde från finansieringsverksamheten</b>	<b>0</b>	<b>0</b>	<b>0</b>	<b>0</b>	<b>0</b>
<b>Årets kassaflöde</b>	<b>44 066</b>	<b>0</b>	<b>400</b>	<b>300</b>	<b>300</b>
<b>Likvida medel vid årets början</b>	<b>15 214</b>	<b>20 000</b>	<b>59 280</b>	<b>59 680</b>	<b>59 980</b>
<b>Likvida medel vid årets slut</b>	<b>59 280</b>	<b>20 000</b>	<b>59 680</b>	<b>59 980</b>	<b>60 281</b>
<b>Förändring av rörelsekapital</b>	<b>22 544</b>	<b>0</b>	<b>400</b>	<b>300</b>	<b>300</b>



## Balansbudget (tkr)

	Bokslut 2017	Budget 2018	Budget 2019	Plan 2020	Plan 2021
<b>TILLGÅNGAR</b>					
Anläggningstillgångar	266 940	265 000	267 000	274 900	283 000
Omsättningstillgångar	91 067	74 000	91 000	91 000	91 000
<b>Summa tillgångar</b>	<b>358 007</b>	<b>339 000</b>	<b>358 000</b>	<b>365 900</b>	<b>374 000</b>
<b>SUMMA TILLGÅNGAR</b>	<b>358 007</b>	<b>339 000</b>	<b>358 000</b>	<b>365 900</b>	<b>374 000</b>
<b>EGET KAPITAL, AVSÄTTNINGAR OCH SKULDER</b>					
<b>Eget kapital:</b>					
Ingående eget kapital	207 944	223 226	229 074	236 974	245 174
Årets förändring av eget kapital	21 130	7 700	7 900	8 200	8 400
<b>Summa eget kapital</b>	<b>229 074</b>	<b>230 926</b>	<b>236 974</b>	<b>245 174</b>	<b>253 575</b>
<b>Avsättningar:</b>					
Pensionsavsättningar	11 425	8 719	11 641	11 641	11 641
Avsättning statlig infrastruktur (E20+övrigt)	4 626	3 745	4 568	4 568	4 568
Avsättning deponi	3 745	4 568	3 745	3 745	3 745
<b>Summa avsättningar</b>	<b>19 796</b>	<b>17 032</b>	<b>19 954</b>	<b>19 954</b>	<b>19 954</b>
<b>Skulder:</b>					
Långfristiga skulder	37 618	30 000	30 000	30 000	30 000
Kortfristiga skulder	71 519	61 042	71 072	70 772	70 471
<b>Summa skulder</b>	<b>109 137</b>	<b>91 042</b>	<b>101 072</b>	<b>100 772</b>	<b>100 471</b>
<b>SUMMA EGET KAPITAL, AVSÄTTNING OCH SKULDER</b>	<b>358 007</b>	<b>339 000</b>	<b>358 000</b>	<b>365 900</b>	<b>374 000</b>

# Kommunstyrelsen

---

Nämndsordförande:	Catarina Davidsson (C)
Förvaltningschef:	Kjell-Åke Berglund och Håkan Karlsson
Antal årsarbetare:	86

---

## *Uppdrag*

Kommunstyrelsen leder, samordnar och följer upp kommunens verksamhet och ekonomi. Kommunstyrelsen ska genom styrning, planering och samordning av kommunens angelägenheter skapa en god hushållning av tillgängliga resurser och därmed en långsiktigt hållbar samhällsutveckling. Målsättningen är att samhällsservicen ska vara effektiv och bedrivas med hög kvalitet samt att attraktionskraften som boende- och besökskommun ska förbättras.

Kommunstyrelsen uppdrag omfattar vidare personalpolitik, mark- och bostadspolitik, energiplanering, informationsverksamhet, IT-frågor samt sysselsättnings- och näringslivsfrågor. Kommunstyrelsen har också ett övergripande ansvar för samordning av övriga nämnder och förvaltningar och ska även ha uppsikt över kommunens bolag.

Kommunstyrelsen ansvarar för ärendeberedning till kommunfullmäktige och har operativt ansvar för teknisk verksamhet såsom vatten- och avloppssystem, underhåll och förvaltning av kommunens fastigheter inklusive vägar, gator, parker, lokalförsörjning, byggnadsverksamhet, lokalvård samt kostproduktion.

Den främsta uppgiften för kommunlednings- och samhällsbyggnadsförvaltningen är att, med hög kompetens och serviceanda, bistå kommunstyrelsen, kommunstyrelsens utskott och råd, byggnadsnämnden samt AB Vaberget i ärendehantering.

I förvaltningens uppgifter ingår även att bistå övriga förvaltningar, och i viss mån kommunens bolag, med vissa specialistfunktioner. Förvaltningen ska fortlöpande arbeta med att förbättra arbetsrutiner och utarbeta förslag som genererar en positiv och långsiktigt hållbar utveckling.

## Driftbudget

Belopp (tkr)	Bokslut 2017	Budget 2018	Budget 2019	Plan 2020	Plan 2021
Intäkter	96 428	90 349	106 996	110 742	112 625
Kostnader	151 887	153 633	169 826	175 771	178 760
varav personalkostnader	42 392	43 852	58 780	60 837	61 872
<b>Verksamhetens nettokostnad</b>	<b>55 459</b>	<b>63 284</b>	<b>62 830</b>	<b>65 029</b>	<b>66 135</b>
Kommunbidrag	58 513	63 284	62 830	65 029	66 135
<b>Resultat</b>	<b>3 054</b>	<b>0</b>	<b>0</b>	<b>0</b>	<b>0</b>
<i>Jämförelsetal:</i>					
Verksamhetens nettokostnad per invånare (kr)	7 975	9 078	8 978	9 255	9 378
Verksamhetens andel av kommunens totala nettokostnad (%)	16,0	17,1	16,5	16,5	16,5

### Specifisering av driftbudget fördelad per verksamhet (tkr)

Netto per verksamhetsområde:	Bokslut 2017	Budget 2018	Budget 2019	Plan 2020	Plan 2021
KF förfogandeanslag	0	2 002	800	828	842
KS förfogandeanslag	0	2 137	1 954	2 022	2 057
Politisk verksamhet	4 453	4 660	4 910	5 082	5 168
Näringsliv och turism	6 280	5 618	5 656	5 854	5 953
Projekt Forsvik	-515	0	-	-	-
Miljö och hälsa	842	1 037	1 033	1 069	1 087
Räddningstjänst och skydd	6 316	6 990	7 296	7 551	7 680
Trafiksamordning	1 514	1 740	1 902	1 969	2 002
Arbetsmarknadsåtgärder	2 279	1 710	1 678	1 737	1 766
Staben	5 644	4 599	4 824	4 993	5 078
Kommunikationsenhet	1 354	2 307	2 633	2 725	2 772
Ekonomienhet	3 841	4 079	4 191	4 338	4 411
Personalenhet	3 714	4 720	4 507	4 665	4 744
IT-enhet och växel	5 527	6 058	6 193	6 410	6 519
Samhällsbyggnadsenhet	885	1 055	1 089	1 127	1 146
Vatten och avlopps-enhet	0	0	0	0	0
Fastighets-enhet	759	1 582	585	605	616
Kostenhet	539	659	0	0	0
Lokalvårds-enhet	-	-	0	0	0
Gata- och parkenhet, deponi	9 850	9 795	10 101	10 454	10 632
Plan- och byggenhet	2 175	2 536	3 478	3 600	3 662
Försäljn/utrang anl. tillgångar	2	0	0	0	0
<b>Summa</b>	<b>55 459</b>	<b>63 284</b>	<b>62 830</b>	<b>65 029</b>	<b>66 135</b>

## Styrkort

Perspektiv	Kommunfullmäktiges mål	Nämndens mål	Styrtal	Målvärde 2019	Målvärde 2020	Målvärde 2021
Boende/ Besökare	Karlsborgs kommun ska vara attraktiv för både boende och besökare.	I Karlsborg ska man få ett gott bemötande och uppleva att det är enkelt att kontakta kommunen.	Andel som får svar på e-post inom två dagar i %.	90	90	90
			Andel som tar kontakt med kommunen via telefon som får ett direkt svar på en enkel fråga i %.	75	76	77
			Andel som upplever ett gott bemötande vid kontakt med kommunen i %.	95	95	95
Ekonomi	Karlsborgs kommuns samlade ekonomiska resultat ska motsvara minst 2 % av skatter och generella statsbidrag.	Kommunstyrelsen resultat ska vara i balans med budget.	Årsprognos vid delår och utfall vid bokslut (tkr).	0	0	0
Medarbetare	Karlsborgs kommun ska vara en attraktiv arbetsgivare.	Ett hållbart medarbetarengagemang.	Hållbart medarbetarengagemang.	80	80	88
Samhällsutveckling	Karlsborgs kommun ska vara en socialt hållbar kommun.	Alla ska ges förutsättningar till goda och trygga livsvillkor och livsmiljöer.	Upplevd hälsa.		76	
			Andel av kommunens hushåll som har tillgång till bredband om minst 100 megabit per sekund i %.	83	90	95
			Andel nöjda invånare	69		71
			Upplevt inflytande	46		48

## Verksamhetsplan

### Boende/Besökare

Genomförandet av Vision 2020 fortsätter med stöd av kommunens översiktsplan. Inriktningen är att stärka Karlsborgs profil som boendeort och besöksmål.

Samhällsbyggnadsförvaltningen har en viktig roll i att planera för en god boendemiljö och en attraktiv offentlig miljö som tilltalar både kommuninnevånarna och besökare. En god planberedskap är viktig för att kunna tillgodose behovet av planlagd mark för bostäder och industrimark.

Utmed Smedjegatan har det under året byggts en 800 m lång gång- och cykelväg för att ytterligare förbättra trafiksäkerheten för gångare och cyklisterna i samhället.

För att Karlsborgs kommun skall upplevas som attraktivt av både boende och besökare är det viktigt att upprätthålla en hög nivå på skötsel och underhåll av fastigheter, gator och offentliga miljöer. Underhållet av kommunens fastigheter följer underhållsplan. Gatuunderhållet planeras efter framtagna beläggningsplaner och samordnas med saneringsplanerna av vatten- och avloppsnätet.

Publika laddstolpar för elbilar finns vid Infocenter och kommunhuset

Kostenheten har under 2018 genomfört en större omorganisation där maten nu tillagas närmare brukarna. De tidigare mottagningsköken vid Carl Johanskolan, Myrans- och Kvarnbäckens förskola har byggts om och fungerar numera som tillagningskök. All kostpersonal ingår nu i en gemensam kostorganisation.

Energi- och klimatrådgivning erbjuds till kommuninnevånare och företag via ett samarbetsavtal om gemensam energi- och klimatrådgivning i kommunerna Bollebygd, Herrljunga, Hjo, Karlsborg, Tibro, Tidaholm och Vårgårda. Samarbetet är nödvändigt för att vi småkommuner ska kunna erbjuda rådgivning och uppfylla kraven från Energimyndigheten. Rådgivningen finansieras helt av statligt stöd.

Den påbörjade utbildningen för alla medarbetare i bemötandefrågor fortgår och avslutas 2019.

Kommunens primära plattform för extern kommunikation, karlsborg.se, är utformad på ett sätt så att besökare lätt kan hitta den information de behöver inom ramen för Karlsborgs kommuns ansvarsområden. Plattformen ger ett gott, välkomnande och inkluderande intryck. Detta förverkligas med att vi använder ett enkelt och lättillgängligt språk, bilder som återger den mångfald och inkludering vi som kommun vill stimulera. En tydlig design och en väl utvecklad sökfunktion gör det enkelt för besökaren att hitta information. Relevanta kontaktuppgifter till medarbetare och verksamheter är sökbara, tydliga och enkla att hitta på webbplatsen.

### Ekonomi

Verksamheten har fortsatt fokus på kostnadseffektivitet genom samordning och samarbete. Detta är av största vikt för att vi ska klara våra kommunala uppdrag under 2019 med en budget i balans.

Det fortsatta energieffektiviseringsarbetet i kommunens fastighetsbestånd har lett till en lägre energiförbrukning som gör att driftkostnaderna inte höjs 2019. Budgeten för fastighetsunderhållet ligger kvar enligt plan på 70 kr/m<sup>2</sup>.

Ökade livsmedelspriser på världsmarknaden har inneburit prisökningar med cirka 8% under 2018. Denna ökning motsvaras ej av den budgeterade höjningen av portionspriset vilket kan påverka kvalitet och val av meny.

Taxan för vatten och avlopp är oförändrad, ingen höjning sker 2019.

## Medarbetare

Karlsborgs kommun ska vara en attraktiv arbetsgivare där medarbetare ges förutsättningar till ett hållbart medarbetarengagemang. För att uppfylla detta ska kommunen erbjuda utvecklingsmöjligheter för både medarbetare och chefer så att kopplingen mellan medarbetarengagemang och verksamhetsresultat blir tydligt. Bemötande är en röd tråd som ingår i alla våra perspektiv. Genom löpande utbildningar samt föreläsningar vill kommunen tydliggöra för alla medarbetare vikten av hur vårt bemötande är gentemot medborgare men även i vårt förhållningssätt till varandra i vårt dagliga arbete.

En stor utmaning är att rekrytera personal till specialisttjänster som bygglovshandläggare, planarkitekter och tekniker. För att i framtiden klara av kompetensförsörjningen blir samverkan med närliggande kommuner om tjänster och personal allt viktigare. Redan idag sker samverkan inom HjoTiBorg inom samhällsbyggnadsområdet. Ett område där det pågår en dialog med Hjo och Tibro om en utökad samverkan är inom plan- och bygg.

Det genomförs löpande utbildning i arbetsmiljö, brandskydd och D-HLR (Hjärt- och lungräddning med defibrillering) för alla medarbetare vart tredje år.

## Samhällsutveckling

Under året kommer vi att fortsätta och utveckla arbetet med integration av våra nyanlända. Målsättningen är att så många som möjligt av de som vill bosätta sig och verka i vår kommun skall kunna göra det.

Samverkan mellan vår arbetsmarknadsenhet och individ- och familjeomsorgsenhet kommer att intensifieras. Rutiner för hur detta skall gå till har tagits fram. Ett tydligt fokus på arbete/utbildning framför bidrag är och måste vara en huvudinriktning.

Befolkningen i Karlsborg har ökat och ställer ökade krav på kommunal service. Skolan är i behov av nya lokaler. Ett arbete pågår med planering för byggnation av en ny F-6 skola på den nuvarande Strandskolans plats.

Järnvägen mellan Karlsborg och Tibro blev under 2017 formellt nerlagd. Diskussioner har förts med Trafikverket om ett köp av hela ban-området i Karlsborgs kommun. Förhoppningsvis kommer dessa diskussioner att återupptas och slutföras under 2019.

Byggnationen av villor har de senaste åren legat på en för Karlsborgs kommun hög nivå. Detta har gjort att tillgången till byggbara tomter har minskat och ett behov att planlägga och ta fram fler tomter finns. Beslut har fattats om att påbörja en exploatering av Parken-området vilket kommer att innebära 48 nya byggbara villatomter.

Investeringar i gator, parker, lek-, idrotts- och badplatser verkställs i enlighet med plan.

Det finns fortfarande ett stort behov av åtgärder på Stenbryggan.

Miljöpåverkan från fastighetsdrift och transporter ska fortsätta att minska.

Enligt vision 2020 ska Karlsborgs kommun vara fossilbränslefri. Oljan fasas ut på Haganäset 2018-2019.

Kommunens handläggning av bostadsanpassningar kommer att flyttas från fastighetsenheten till Plan- och byggenheten 2019.

Energi- och klimatrådgivningen styrs av en ny förordning som innebär betydligt mindre statliga medel till kommunerna. Detta innebär att omfattningen av den rådgivning som kan tillhandahållas till allmänheten av kommunen kan komma att minskas.

Det lokala övergripande målet för folkhälsoarbetet i Karlsborg kommun är att Karlsborgs kommun ska vara en socialt hållbar kommun. Sedan hösten 2017 har en process för ett helhetsgrepp kring kommunens utmaningar för social hållbarhet pågått. Processen har resulterat i "Program för social hållbarhet", som antagits av kommunfullmäktige den 29 oktober 2018. "Program för social hållbarhet" är ett strategiskt styrdokument som visar vägen i arbetet för en god och jämlik hälsoutveckling för boende i Karlsborg. Det ska vara ett verktyg i arbetet med att konkretisera fullmäktiges mål om social hållbarhet och ska användas i vägledning av beslut, uppdrag och insatser. I programmet finns prioriterade utmaningar och åtgärder i arbetet för social hållbarhet som kommunen ska arbeta med de närmsta fyra åren. Varje nämnd och förvaltning ansvarar för att ta fram mål och styrta utifrån valda utmaningar och åtgärder samt att planera aktiviteter som förvaltningen ska genomföra.

De gemensamt framtagna lokala utmaningarna är

- Goda boendemiljöer åt alla.
- Alla barn och unga ska ges förutsättningar att utveckla sina kunskaper och kompetenser så långt som möjligt.
- Verka för en trygg hemmiljö och fritid för alla.
- Säkerställa invånarnas delaktighet och möjlighet till inflytande.

Under 2019 ska respektive förvaltning påbörja processer och utföra aktiviteter utifrån utmaningar och åtgärder (se valda utmaningar och åtgärder i Program för social hållbarhet). Folkhälsostrategen kommer att föra dialog med förvaltningarna om mål och aktiviteter under hösten 2018.

Uppföljning av programmet och utvecklingen av den sociala hållbarheten ska ske kontinuerligt under året via kommunens uppföljnings- och rapporteringssystem Stratsys samt i kommunens årsredovisning.

## Verksamhetsmått

	Bokslut 2017	Budget 2018	Budget 2019
<b>Parkenheten</b>			
Grönyta, antal m2 (ca)	300 000	300 000	300 000
Nettokostnad per m2 (kr)	7,61	7,90	8,06
<b>Fastighetsenheten</b>			
El (kWh/m2)	84,02	77,73	76,11
Uppvärmning (kWh/m2)	105,77	94,63	99,66
Totalt (kWh/m2)	189,79	172,36	175,77
Jfr övriga riket (kWh/m2)		188	188
<b>VA-enheten</b>			
Antal anläggningar (st)	2 186	2 186	2 196
Producerad vattenmängd (m3)	607 402	600 000	600 000
<b>Kostenheten</b>			
Antal lunchportioner till kommunens skolor (st)	113 450	100 000	115 000
Antal dagportioner till socialnämndens verksamhet (st)	29 178	28 800	30 000
<b>Medborgardialog/kommunikation</b>			
Antal frågeställare på allmänhetens frågestund	3	10	10
Antal medborgarförslag	19	15	18



## Utblick 2020-2021

### Boende/Besökare

Kommunledningsförvaltningens utmaning de närmaste fyra åren är att arbeta tillitsstärkande i relationen mellan invånare och kommun.

Under året kommer vi att arbeta för att skapa forum/mötesplatser som leder till en ökad förståelse mellan vårt lokala näringsliv och kommunen.

Personalenheten kan verka genom att stärka tilliten mellan kommunanställda och kommunen som arbetsgivare, liksom i arbetet med ledarskapsutveckling och chefsstöd. Frågan kring jämställdhet och jämlikhet är också viktig utifrån den framtida kompetensförsörjningen så väl som en god arbetsmiljö.

Den ökade digitaliseringen och den pågående trenden mot ett än mer individanpassat samhälle påverkar och utmanar kommunens kommunikationsarbete idag såväl som de kommande åren. Förväntningarna och kraven på att kunna ta del av kommunens service via e-tjänster ökar. Kommunen behöver stärka sin förmåga och ta ett krafttag kring digitalisering i allmänhet och utveckling av e-tjänster i synnerhet. Kommunens externa webbplats behöver utvecklas för att kunna möta den utvecklingen.

För att Karlsborg ska fortsätta att vara en attraktiv kommun för både boende och besökare krävs en fortsatt hög planberedskap för att möta de utvecklingskrav som samhället står inför. En framtida planering för nya bostäder krävs avseende både villabebyggelse och flerfamiljshus. En del av kommunen som har utvecklats positivt är Mölltorp där efterfrågan av bostäder har ökat.

En fortsatt utveckling av kommunens offentliga platser är viktigt både för de boende i kommunen samt för att Karlsborg ska upplevas som ett attraktivt besöksmål. Planeringen för en utveckling av kanalområdet till ett evenemangsområde med aktiviteter som kan locka besökare till Karlsborg har påbörjats och bör fortsätta.

### Ekonomi

Verksamheten kommer att ha fortsatt fokus på kostnadseffektivitet genom samordning och samarbete.

Samtliga verksamheter måste bidra till att kommunens budget är i balans.

Kommunen kommer att stå inför stora investeringsutmaningar där den enskilt största kommer att bli byggandet av en ny skola. Investeringar kommer också att behövas inom en rad andra områden och det finns ett stort behov av ett samlat grepp ifråga om prioritering och finansiering av angelägna investeringar.

### Medarbetare

En jämställdhets- och jämlikhetspolicy kommer att tas fram under 2019. Policyn är främst avsedd för chefer och medarbetare i organisationen och den förtydligar Karlsborgs kommuns avsikter att som arbetsgivare verka för jämställdhet mellan kvinnor och män. Det kommer även att tas fram en rekryteringsrutin. Vid nyrekrytering är det viktigt att ha en välfungerande rekryteringsprocess som leder till att rätt kompetens matchas mot vakant tjänst och att de sökande får en positiv uppfattning om Karlsborgs kommun som arbetsgivare. En lyckad rekrytering innebär att rätt person rekryteras, i tid och på ett kostnadseffektivt och icke diskriminerande sätt.

Ledarskapsutveckling och medarbetarutveckling ska fortsätta att vara i fokus.

## Samhällsutveckling

Genomförandet av Vision 2020 behöver intensifieras inom prioriterade insatsområden. Fortsatta insatser behövs för att öka kommunens attraktivitet som boende och besöksort. Nöjda invånare och besökare är de bästa marknadsförarna för vår kommun. Utsmyckningen av det offentliga rummet inklusive infartsmiljöer är viktiga inslag i arbetet med att förstärka kommunens identitet och varumärke.

Kulturen har en viktig del i besöksnäringen och är därmed av stor betydelse för utvecklingsarbetet. Forsviks bruk har en fortsatt stor utvecklingspotential i detta sammanhang. Karlsborgs unika läge med vatten och skog ger upphov till många möjligheter. Utvecklingen av Granvik och Tiveden är av stor vikt för fisketurism och en ökad besöksnäring.

Karlsborg växer och målet är att växa ännu mer. Att arbeta för ett gott samarbetsklimat med det lokala näringslivet och att verka för att få fler företagsetableringar och därmed fler arbetstillfällen till vår kommun är viktiga framgångsfaktorer.

Arbetet med att lyckas ta väl hand om våra nyanlända bör prioriteras. Ett effektivt och lyckat integrationsarbete kombinerat med möjlighet till boende och arbete är också en viktig framgångsfaktor.

Kommunen bör även fortsättningsvis ta aktiv del i det mellankommunala utvecklingsarbetet inom Skaraborg och Västra Götalands län samt utveckla och utöka det pågående samarbetet med våra grannkommuner Hjo och Tibro.

Ett generellt minskande intresse i att engagera sig i samhällsfrågor utifrån de traditionella formerna kombinerat med en ökad digital närvaro behöver mötas upp inom många olika områden, inte minst i anslutning till våra beslutsprocesser. Under de kommande åren kan det därför vara intressant att stärka den digitala medborgardialogen. Att tillgängliggöra underlag, sammanträden och beslut digitalt på ett sätt så att allmänheten lätt kan ta till sig, förstå och även bli motiverade att delta i det offentliga samtalet är en viktig framtidsfråga.

Ett främjande och förebyggande arbete upphör aldrig – det förändras utifrån nya förutsättningar. Framgångsfaktor i arbetet för social hållbarhet är politisk viljeyttring och organisatoriska beslut. Folkhälsa är ett område som påverkar alla och är allas ansvar.

Arbetet med social hållbarhet tar sin utgångspunkt i de demokratiska värdena och de nationella folkhälsomålen - goda livsvillkor för alla. Social hållbarhet handlar om delaktighet, hälsa, utvecklingsmöjligheter och god livskvalitet för alla.

# Kultur och fritidsnämnden

---

Nämndsordförande:	Christer Hoff (M)
Förvaltningschef:	Thomas Blomgren
Antal årsarbetare:	17

---

## *Uppdrag*

Kultur- och fritidsnämnden ansvarar för den kommunala kultur- och fritidsverksamheten samt stöder och samordnar övrig kultur- och fritidsverksamhet i kommunen. Nämnden verkar för samarbete inom verksamhetsområdet med andra kommuner och regionala instanser (Västra Götalandsregionen, Skaraborgs kommunalförbund) samt ansvarar för att verksamheten bidrar till att skapa ett gott liv för kommuninvånarna och därmed en attraktiv kommun.

Kultur- och fritidsnämndens uppdrag är att bedriva biblioteksverksamhet enligt bibliotekslagen, vara huvudman för kulturskolan och fritidsgårdsverksamheten, erbjuda ett brett kulturutbud samt programverksamhet för alla åldrar. Vidare ska nämnden ansvara för konstnärlig utsmyckning i kommunens fastigheter och vara rådgivande när det gäller offentlig miljö. Nämnden ska ansvara för att tillgängliggöra kulturarvet i samarbete med lokala aktörer. Nämnden ska även tillse att viktiga kulturmiljöer och byggnader tas tillvara enligt gällande rekommendationer.

Kultur- och fritidsnämndens uppdrag innebär att fördela och hyra ut kommunens lokaler och anläggningar till idrottsföreningar och allmänheten. Nämnden ansvarar för att upplåta lokaler för skolans gymnastik- och idrottsundervisning samt bedriva simundervisning och erbjuda allmänt bad. Vidare ska nämnden ansvar för stöd och samarbete med föreningslivet och studieförbunden vilket även inbegriper att administrera ekonomiska bidrag enligt gällande regler samt upprätthålla ett föreningsregister och en bokningsfunktion på kommunens webbplats. Nämnden ansvarar även för utvecklingen av friluftslivet i kommunen och att tillsammans med andra verksamheter främja besöksnäringen i kommunen.

## Driftbudget

Belopp (tkr)	Bokslut 2017	Budget 2018	Budget 2019	Plan 2020	Plan 2021
Intäkter	3 606	3 848	4 128	3 819	3 906
Kostnader	20 237	20 292	20 991	21 042	21 526
varav personalkostnader	7 837	8 727	9 285	9 499	9 727
<b>Verksamhetens nettokostnad</b>	<b>16 631</b>	<b>16 444</b>	<b>16 863</b>	<b>17 215</b>	<b>17 715</b>
Kommunbidrag	17 551	16 444	16 863	17 215	17 715
<b>Resultat</b>	<b>444</b>	<b>0</b>	<b>0</b>	<b>0</b>	<b>0</b>
<i>Jämförelsetal:</i>					
Verksamhetens nettokostnad per invånare (kr)	2 239	2 359	2 410	2 450	2 512
Verksamhetens andel av kommunens totala nettokostnad (%)	4,5	4,4	4,4	4,4	4,4

### Specifisering av driftbudget fördelad per verksamhet (tkr)

Netto per verksamhetsområde:	Bokslut 2017	Budget 2018	Budget 2019	Plan 2020	Plan 2021
Politisk verksamhet	178	167	177	181	185
Lotteriverksamhet	-7	-6	-6	-6	-6
Stöd till studieorganisationer	215	215	215	215	215
Allmän kulturverksamhet	1 478	1 831	2 763	2 750	2 813
Bibliotek	3 708	4 274	4 321	4 523	4 627
Kulturskola	444	455	455	455	455
Allmän fritidsverksamhet	900	798	1 385	1 417	1 449
Molidens sim- och idrottsanläggning	4 242	4 519	4 665	4 739	4 848
Fritidsgården Kabyssen	905	1 312	1 285	1 315	1 345
Gemensam administration	3 510	2 879	1 603	1 648	1 686
<b>Summa</b>	<b>15 573</b>	<b>16 444</b>	<b>16 863</b>	<b>17 237</b>	<b>17 617</b>

## Styrkort

Perspektiv	Kommunfullmäktiges mål	Nämndens mål	Styrtal	Målvärde 2019	Målvärde 2020	Målvärde 2021
Boende/ Besökare	Karlsborgs kommun ska vara attraktiv för både boende och besökare.	Kultur- och fritid i Karlsborg ska erbjuda kommuninvånarna och besökarna en livsmiljö som främjar god folkhälsa med möjligheter till ett brett kulturutbud, motion, rekreation och friluftsliv.	Andel nöjda kommuninvånare och besökare	80	80	80
Ekonomi	Karlsborgs kommuns samlade ekonomiska resultat ska motsvara minst 2 % av skatter och generella statsbidrag.	Väl riktade medel mot verksamheter som utvecklar kommunens kultur, fritids och friluftsliv samt en effektiv ekonomisk hushållning för en budget i balans	Årsprognos vid delår och utfall vid bokslut (tkr).	0	0	0
Medarbetare	Karlsborgs kommun ska vara en attraktiv arbetsgivare.	Medarbetarna i kommunen ska erbjudas ändamålsenliga och moderna arbetsförhållanden och ges möjlighet till personlig utveckling.	Andel nöjda medarbetare	80	80	80
Samhällsutveckling	Karlsborgs kommun ska vara en socialt hållbar kommun.	Kultur- och fritid ska främja inkludering, vara en resurs i det livslånga lärandet samt skapa förutsättningar för ett aktivt kultur, fritids och föreningsliv.	Andel kommuninvånare som anser att Karlsborg erbjuder ett aktivt kultur, fritids och föreningsliv.	80	80	80



## Verksamhetsplan

### Boende/Besökare

Kultur- och fritidsnämnden vill tillsammans med förvaltningen, föreningslivet och andra samverkansparter fortsatt erbjuda kommuninvånare och besökare ett brett utbud av kultur- fritidsaktiviteter samt biblioteksverksamhet av hög kvalitet. Genom ökad tillgänglighet och inkludering skapa mötesplatser som bidrar till en ökad livskvalitet för kommuninvånare och besökare.

Med en tydligare samverkan mellan enheterna och förvaltningarna kan vi erbjuda en bättre service och mer verksamhet i våra lokaler. Förvaltningen skall verka för ökad inkludering inom samtliga verksamheter.

En fortsatt satsning på ett aktivt landskap ska ge bättre möjligheter till friluftsliv och motion i hela kommunen genom välskötta friluftsområden och idrottsanläggningar, vilket bidrar till att främja folkhälsan.

Ett ökat utbud av kulturaktiviteter för barn- och ungdomar samt möjligheter till eget skapande ska säkerställas genom förstärkta personella resurser, en mötesplats för kultur samt ett generöst föreningsbidrag.

Den nu etablerade och framgångsrika interkommunala samverkansmodellen kring upplevelser och evenemang ska vidareutvecklas och leda till ännu bättre stöd och service till det lokala föreningslivet som är motorn i detta arbete.

Kultur- och fritidsnämnden verkar för en stärkt profilering av Karlsborg som en plats för lägerverksamhet där syftet är att kommuninvånare och besökare tydligt kan välja att nyttja alla förutsättningar som finns i kommunen. Detta skall ske i samverkan med andra förvaltningar, föreningsliv, näringsliv samt turistbolaget.

### Ekonomi

Kultur- och fritidsnämnden har en något stramare budget 2019 och strävar efter att förvalta verksamheterna kommande budgetår. Kultur- och fritidsnämnden skall verka för att de medel som tilldelas förvaltningen riktas mot de behov som kommuninvånare och besökare har inom kultur, bibliotek, fritid och friluftsliv.

### Medarbetare

För att våra medarbetare ska ha goda förutsättningar att utvecklas i sin yrkesroll krävs en bra arbetsmiljö som främjar kreativitet, innovation och utveckling av verksamheten. Stimulerande arbetsuppgifter och satsningar på digitala verktyg gör Karlsborgs kommun än mer attraktiv som arbetsgivare. Medarbetarna skall ha ett besöksorienterat förhållningssätt, ett bra bemötande samt ett fokus på ständiga förbättringar. Kultur- och fritid strävar efter att personalen ska ha en adekvat utbildning.

### Samhällsutveckling

Nämnden verkar för samarbete inom verksamhetsområdet med andra kommuner och regionala instanser (Västra Götalandsregionen, Västarvet och Skaraborgs kommunalförbund) samt ansvarar för att verksamheten bidrar till att skapa ett gott liv för kommuninvånarna och därmed bli än mer attraktiv som kommun. Nämnden och förvaltningen fortsätter sitt grundläggande arbete med styrdokument som friluftsplan, barn- och ungdomskulturplan samt biblioteksplan för att ge tydlig vägledning i kommunens framtida utvecklingsarbete. Kommunens nuvarande vision sträcker sig till 2020 och arbetet med en ny vision bör påbörjas under 2019. Den offentliga miljön i kommunen kommer att utvecklas, allt ifrån utsmyckning, blomsterarrangemang till parkmiljöer. Detta skall samverkas med samhällsbyggnadsförvaltningen och läggas in i översiktsplan samt detaljplan. Livsstilsfrågor och folkhälsa blir alltmer en kompetens som fler efterfrågar. Därför kommer nämnd och förvaltning att verka för en stärkt kommunikation ut till kommuninvånare och besökare där kommunen tydligare profilerar och marknadsför vilka förutsättningar som finns i kommunen.

## Verksamhetsmåt

	Bokslut 2017	Budget 2018	Budget 2019
<b>Bibliotek och filialer</b>			
Besök/år	41 401	48 000	42 000
Utlån/år	35 089	48 000	40 000
<b>Fritid</b>			
Antal badande/år, Moliden	21 643	22 000	22 000
Antal elever i sommarsimskola	150	150	150
Antal aktiva utövare/år, Moliden	30 206	25 000	30 000
Antal besökare/år, Moliden	11 745	10 000	10 000
<b>Kulturskolan</b>			
Antal elever vårterminen	65	70	70
Antal elever höstterminen	60	70	70

## Utblick 2020-2021

### Boende/Besökare

Information och kommunikation blir allt viktigare i samhällsutvecklingen. Kultur- och fritidsnämnden skall sträva efter att tydliggöra de förutsättningar och möjligheter som kommunen erbjuder våra besökare och kommuninvånare. I detta arbete blir digitalisering ett viktigt område att utveckla. Fokus kommer att ligga på aktiviteter och upplevelser för såväl kommuninvånare som besökare. Förvaltningen skall fortsätta sitt arbete att göra kommunen mer attraktiv för barnfamiljer genom aktiviteter som stimulerar och attraherar denna målgrupp.

### Ekonomi

De ekonomiska förutsättningarna är ansträngda. Nämnden vill dock fortsätta sitt arbete för att öka tillgängligheten för våra medborgare och besökare gällande Moliden, Kabyssen, kulturen, friluftslivet samt biblioteken. Fortsatt verksamhetsutveckling framöver kräver ekonomiska resurser i form av både personal samt drift. Samverkan mellan förvaltningarna och inom kommunalförbundet stärker möjligheterna till verksamhetsutveckling.

### Medarbetare

För att våra medarbetare ska ha goda förutsättningar att utvecklas i sin yrkesroll krävs en bra arbetsmiljö som främjar kreativitet, innovation och utveckling av verksamheten. Stimulerande arbetsuppgifter och satsningar på digitala verktyg gör Karlsborgs kommun än mer attraktiv som arbetsgivare. Medarbetarna skall ha ett besöksorienterat förhållningssätt, ett bra bemötande samt ett fokus på ständiga förbättringar. Kultur- och fritid strävar efter att personalen ska ha en adekvat utbildning.

### Samhällsutveckling

Grundläggande för att förvaltningen skall kunna fortsätta arbetet med att göra Karlsborgs kommun till en attraktiv kommun att besöka, bo och arbeta i är att förvaltningen kan öka de personella resurserna. Kultur- och fritidsnämnden vill fortsätta arbetet med att stärka förutsättningarna för våra kommuninvånare gällande en god livskvalitet med fokus på god folkhälsa. Inom kultur- och fritidsförvaltningen finns en stor kompetens och ett stort engagemang som i framtiden nyttjas ur ett socioekonomiskt perspektiv i samverkan mellan samtliga förvaltningar i kommunen.



# Byggnadsnämnden

---

Nämndsordförande:	Anders Lundgren (C)
Förvaltningschef:	Håkan Karlsson
Antal årsarbetare:	0

---

## Uppdrag

Byggnadsnämnden ansvar för tillsyn och myndighetsutövning gällande plan- och bygglovsverksamhet och strandskydd. Verksamheten styrs i hög grad av gällande lagstiftning.

Nämnden har ansvar för kommunens MBK-verksamhet (mätning, beräkning och kartframställning). Fastställande och registrering av namn på gator, kvarter, lägesadresser på fastigheter ligger på nämndens ansvar. Nämnden har även funktionen som kommunens trafiknämnd, vilket bland annat innefattar att besluta om lokala trafikföreskrifter och parkeringstillstånd.

Plan- och byggenhetens personal, som ingår i kommunstyrelsen, finns till nämndens förfogande.

## Driftbudget

Belopp (tkr)	Bokslut 2017	Budget 2018	Budget 2019	Plan 2020	Plan 2021
Intäkter	0	0	0	0	0
Kostnader	222	278	285	295	300
varav personalkostnader	211	251	261	270	275
<b>Verksamhetens nettokostnad</b>	<b>222</b>	<b>278</b>	<b>285</b>	<b>295</b>	<b>300</b>
Kommunbidrag	269	278	285	295	300
<b>Resultat</b>	<b>47</b>	<b>0</b>	<b>0</b>	<b>0</b>	<b>0</b>
<i>Jämförelsetal:</i>					
Verksamhetens nettokostnad per invånare (kr)	32	40	41	42	43
Verksamhetens andel av kommunens totala nettokostnad (%)	0,1	0,1	0,1	0,1	0,1

Specificering av driftbudget fördelad per verksamhet (tkr)

Netto per verksamhetsområde:	Bokslut 2017	Budget 2018	Budget 2019	Plan 2020	Plan 2021
Politisk verksamhet	222	278	285	295	300
<b>Summa</b>	<b>222</b>	<b>278</b>	<b>285</b>	<b>295</b>	<b>300</b>

## Styrkort

Perspektiv	Kommunfullmäktiges mål	Nämndens mål	Styrtal	Målvärde 2019	Målvärde 2020	Målvärde 2021
Boende/ Besökare	Karlsborgs kommun ska vara attraktiv för både boende och besökare.	Medborgarna ska känna sig nöjda med nämndens service och handläggning samt känna delaktighet och inflytande över de beslut som fattas.	De personer som fått beslut om slutbesked ska via en enkät tillfrågas om kommunens service och handläggning. (%)	90	91	92
			Samtliga lovbeslut ska handläggas inom den tid som gäller enligt lagstiftning. (%)	100	100	100
Ekonomi	Karlsborgs kommuns samlade ekonomiska resultat ska motsvara minst 2 % av skatter och generella statsbidrag.	Byggnadsnämndens budget ska vara i balans.	Årsprognos vid delår och utfall vid bokslut (tkr).	0	0	0
Medarbetare	Karlsborgs kommun ska vara en attraktiv arbetsgivare.	Se kommunstyrelsens styrkort.				
Samhällsutveckling	Karlsborgs kommun ska vara en socialt hållbar kommun.	Skapa attraktiva områden för boendemiljö och verksamheter.	Antal detaljplaner som ska ha vunnit laga kraft.	4	4	4

## Verksamhetsplan

### Boende/Besökare

För att medborgarna ska uppleva att de får ett bra bemötande, snabb och korrekt ärendehandläggning krävs en god bemanning och hög tillgänglighet. Genomförandet av fasta telefon- och besökstider har ökat tillgängligheten till plan- och byggenheten.

### Ekonomi

Som ett led i arbetet att uppnå en god ekonomisk hushållning ska verksamheten effektiviseras så långt det går inom givna ramar.

### Medarbetare

Se kommunstyrelsen.

### Samhällsutveckling

Genom att ha en hög planberedskap och planera för att skapa attraktiva och trygga boendemiljöer ska byggnadsnämnden stödja en positiv befolkningsutveckling i kommunen.

Genom att tillhandahålla planlagda och ändamålsenliga områden för industri- och verksamhetsområdet ska byggnadsnämnden stödja det lokala näringslivets utveckling.

## Verksamhetsmått

	<b>Bokslut 2017</b>	<b>Budget 2018</b>	<b>Budget 2019</b>
Antal beviljade bygglov och rivningslov	90	120	120

## Utblick 2020-2021

### Boende/Besökare

I arbetet med att tillhandahålla en hög servicenivå till medborgarna kommer de digitala tjänsterna få en allt större betydelse. En digitalisering av bygglovsprocessen kommer att förbättra tillgängligheten och underlätta en snabb och korrekt ärendehantering.

### Ekonomi

Som ett led i arbetet med att uppnå en god ekonomisk hushållning ska verksamheten effektiviseras så långt det går inom givna ramar.

### Medarbetare

Se kommunstyrelsen.

### Samhällsutveckling

Under 2019 bör man påbörja arbetet med aktualisering av kommunens översiktsplan då detta ska göras varje ny mandatperiod. En aktuell och uppdaterad översiktsplan är ett viktigt arbetsredskap för den kommande samhällsplaneringen.

# Barn och utbildningsnämnden

---

Nämndsordförande:	Staffan Myrsell (M)
Förvaltningschef:	Kajsa Eriksson Larsson
Antal årsarbetare:	160

---

## *Uppdrag*

Barn- och utbildningsnämnden (BUN) ansvarar för styrning och uppföljning av kommunens barn- och utbildningsverksamhet. Verksamheten skall bedrivas i enlighet med lagar, nationella styrdokument samt mål och reglementen som fastställts av kommunfullmäktige. Nämndens arbete skall dessutom ske i enlighet med riktlinjerna i kommunallagen om god ekonomisk hushållning.

Förutom ansvaret för förskola, fritidshem och utbildningsverksamhet ansvarar nämnden för Familjecentralen som ligger under barn- och elevhälsan. Nämnden ansvarar även för kommunens uppföljning av ungdomar som är mellan 16-20 år och som inte omfattas av gymnasieskolan eller är i annan sysselsättning.

## Driftbudget

Belopp (tkr)	Bokslut 2017	Budget 2018	Budget 2019	Plan 2020	Plan 2021
Intäkter	89 861	85 359	92 029	95 250	96 870
Kostnader	228 163	234 890	247 150	255 800	260 148
varav personalkostnader	84 639	85 575	87 999	91 079	92 627
<b>Verksamhetens nettokostnad</b>	<b>138 302</b>	<b>149 534</b>	<b>155 121</b>	<b>160 550</b>	<b>163 278</b>
Kommunbidrag	144 283	149 534	155 121	160 550	163 278
<b>Resultat</b>	<b>5 981</b>	<b>0</b>	<b>0</b>	<b>0</b>	<b>0</b>
<i>Jämförelsetal:</i>					
Verksamhetens nettokostnad per invånare (kr)	19 888	21 598	22 166	22 851	23 154
Verksamhetens andel av kommunens totala nettokostnad (%)	40,0 %	40,7 %	40,6 %	40,6 %	40,6 %

Intäkter och kostnader inkluderar den interna resursfördelningen (skolpeng). I budget 19 motsvarar det 72 120 tkr.

### Specifisering av driftbudget fördelad per verksamhet (tkr)

Netto per verksamhetsområde:	Bokslut 2017	Budget 2018	Budget 2019	Plan 2020	Plan 2021
Nämnd och styrelse	275	337	345	357	363
Barn- och elevhälsan (inkl. FC)	4 580	4 818	5 047	5 224	5 312
Extra ordinärt stöd	6 979	6 455	6 696	6 930	7 048
Förskoleverksamhet	28 975	32 130	34 037	35 228	35 827
Fritidshem	7 721	7 743	8 139	8 424	8 567
Förskoleklass	2 971	3 664	3 300	3 416	3 474
Grundskola	52 622	56 261	58 399	60 443	61 470
Obligatorisk särskola	3 711	3 661	3 328	3 444	3 503
Gymnasieskola	23 586	25 861	24 889	25 760	26 198
Gymnasiesärskola	905	1 456	2 079	2 152	2 188
Komvux	2 902	3 392	5 024	5 200	5 288
Barn- och utbildningskontor	2 562	3 137	3 206	3 318	3 375
Verksamhetsvaktmästare	513	619	632	654	665
Kommunbidrag	-144 283	-149 534	-155 121	-160 550	-163 278
<b>Summa</b>	<b>-5 981</b>	<b>0</b>	<b>0</b>	<b>0</b>	<b>0</b>

## Styrkort

Perspektiv	Kommunfullmäktiges mål	Nämndens mål	Styrtal	Målvärde 2019	Målvärde 2020	Målvärde 2021
Boende/ Besökare	Karlsborgs kommun ska vara attraktiv för både boende och besökare.	I Karlsborgs förskolor och skolor när barn och elever goda resultat.	Individuella framsteg (antal elever som höjt sitt meritvärde)	11		
			Ökat meritvärde åk 8 (genomsnittligt meritvärde)	157		
			Ökat meritvärde åk 9 (genomsnittligt meritvärde)	220		
			Språklig medvetenhet i F-klass (antal klasser som arbetat med verktyget "Hitta språket")	2		
			Behörighet till gymnasiet	100%		
			Simkunnighet åk 6	97%		
			Simkunnighet åk 9.	96%		
			Genomströmning svenska för invandrare (antal veckor).	24		
			Avhopp Komvux (exkl SFI).	20%		
Ekonomi	Karlsborgs kommuns samlade ekonomiska resultat ska motsvara minst 2 % av skatter och generella statsbidrag.	Karlsborgs förskolor och skolor har en budget i balans och anpassar sin verksamhet till det evental förskolan/skolan har.	En förvaltning i ekonomisk balans.	100%		
Medarbetare	Karlsborgs kommun ska vara en attraktiv arbetsgivare.	Ett gott bemötande, en god arbetsmiljö och goda	Nöjd medarbetarindex NMI	81%		
			Frisknärvaron ska öka	95%		

Perspektiv	Kommunfullmäktiges mål	Nämndens mål	Styrtal	Målvärde 2019	Målvärde 2020	Målvärde 2021
		anställningsvillkor ska präglar arbetsklimatet i våra verksamheter.	Läraryrket inom Förskolan	66%		
			Läraryrket inom fritidshem	33%		
			Läraryrket inom fritidshem, f-klass, grundskola, gym och Komvux.	71,5%		
Samhällsutveckling	Karlsborgs kommun ska vara en socialt hållbar kommun.	BUN:s alla verksamheter ska arbeta hälsofrämjande med individens bästa i fokus och där samverkan ska ske såväl internt som externt.	Trygghet och trivsel, barn och elever	89%		
			Trygghet och trivsel, vårdnadshavare	75%		
			Ökad skolnärvaro (antal elever)	5		
			Fullföljda studier på gymnasiet	88%		

## Verksamhetsplan

### Boende/Besökare

Under 2018 har barn- och elevantalet i våra förskolor och skolor ökat. Förskolan har en större kö till barnomsorg nu än tidigare och vi fyller samtliga förskolor. Under 2019 kommer kön till förskolan innebära att ytterligare platser måste ställas till förfogande och den avdelning som öppnat på Smedjegatan fylls på. Dagbarnvårdare som arbetar i pedagogisk omsorg upphör från och med årsskiftet och görs om till en förskoleavdelning. Personalen på avdelningen erbjuds vidare anställning i verksamheten.

Antalet nyanlända elever i skolan fortsätter att öka. Den förberedelseklass som startat på Strandskolan kommer fortsätta. Den ska möta upp enheternas behov de två första månaderna, därefter introduceras eleven i respektive klass och skola. Elever på vuxenutbildningen ökar. Under 2019 blir den satsning på utbildning till undersköterska som startade 2017 klar, vilket innebär ett ökat antal utbildade undersköterskor i kommunen.

En ny Strandskola börjar ta form och platsen är beslutad till samma ställe som Strandskolan ligger på idag. Byggnationsprocessen startar upp under 2019. Till detta följer en evakueringsplan som ska upprättas där tillfälliga lokaler kommer krävas för elever under byggnationstidren.

Under 2018 har skolinspektionen granskat utbildningsverksamheten i Karlsborg på huvudmannanivå och på Carl Johanskolan. I juni samma år kom beslutet som innebär att flera bristområden på Carl Johanskolan måste åtgärdas. Ny inspektion kommer under 2019 för att se att skolan är på rätt väg. Skolinspektionen kritiserade även kvalitetsarbetet på huvudmannanivå och en ny mall för kvalitetsarbetet har utarbetats. Den är gemensam för alla verksamhet i förvaltningen.

Föräldrastödet och föräldramötesprogrammet fortsätter och erbjuder flera möjligheter för föräldrar att vidga sina kunskaper och mötas för dialog.

### Ekonomi

Barn- och elevantalen har ökat i jämförelse med vad som var budgeterat för 2018, och fortsätter att öka. Största ökningen sker inom vuxenutbildningen. Även efterfrågan på förskoleplatser har ökat och förskolans verksamhet har utökats med två avdelningar. Den tidigare verksamheten; pedagogisk omsorg har emellertid avvecklats och ersatts med en av de nya förskoleavdelningarna.

Antalet asylsökande har under 2018 minskat och förväntningarna inför 2019 är att den trenden kommer att fortsätta. Därmed minskar även ersättningen från Migrationsverket. Anslagen från Skolverket förväntas dock öka.

Under 2018 arbetade enheterna med att anpassa sina verksamheter till skolpeng (skolpengen utgörs av ett grundbelopp för varje elev och ett tilläggsbelopp för elever som har behov av särskilt stöd). Detta arbete kommer att fortsätta även under 2019. Barn- och utbildningsnämndens ekonomiska mål 2019 är, förutom en budget i balans totalt, att de enskilda enheterna ska klara av att anpassa sin verksamhet efter skolpeng och budget.



## Medarbetare

Rekryteringsbehovet inom samtliga verksamheter är stort. Antalet legitimerade lärare har trots detta ökat inom grundskolan, gymnasiet samt vuxenutbildningen. Flera elever gör att behovet av fler lärare ökar.

Det nya läraravtalet som är antaget sätter fokus på arbetet med arbetsmiljö och satsning på de lärare som redan finns i systemet, vilket är viktigt. Lönen är en av anledningarna till att personal rör sig mellan kommuner. För att bidra till att behålla legitimerad personal på Carl Johanskolan harr barn- och utbildningsnämnden beslutat att samtliga legitimerade lärare erhåller lärarlönelyftet så länge det är ett statligt bidrag.

Arbetsmiljön för vår personal blir ett prioriterat område under 2019.

Under 2019 införs en lärplattform "V-klass", som i framtiden kommer underlätta kommunikation och kvalitetsarbetet med analyser för all vår personal.

Karriärtjänster finns på samtliga skolor och lärarlyftet ger möjlighet till kompetensutveckling.

Personalen i våra verksamheter ska trivas med sitt arbete, se fram emot att gå till sitt jobb och känna förtroende för sin chef samt vara insatt i verksamhetens mål. Sjuktalet ska sjunka och frisknärvaron ska öka.

## Samhällsutveckling

Digitaliseringen i samhället möter skolan och eleverna i våra skolor lär sig programmering. Till och med våra förskolebarn hanterar detta. Den kommunikationsplattform som lanseras under 2019 blir möjlig för vårdnadshavare och elever hösten 2018.

Praktikverktyget ger alla elever samma möjlighet. Företag erbjuder sina platser och elever har möjlighet att boka utifrån intresse och tillgänglighet vilket innebär även platser i andra kommuner i Skaraborg. På så sätt kan vyerna för våra elever vidgas.

I vårt arbete med hälsofrämjande skola genomförs under 2019 ett omfattande arbete som ska utmyнна i ökat psykisk hälsa bland våra ungdomar.

## Verksamhetsmått

	Bokslut 2017	Budget 2018	Budget 2019
<b>FÖRSKOLA, SKOLBARNOMSORG OCH FÖRSKOLEKLASS</b>			
<b>Antal barn</b>			
Förskola	261,5	262,5	297,5
Dagbarnvårdare	15,3	17,5	0,0
Fritidshem	279,0	292,0	287,0
Förskoleklass	67,0	67,5	65,0
<b>Kostnad per barn, kr</b>			
Förskola	105 293	115 490	114 410
Dagbarnvårdare	94 525	107 886	0
Fritidshem	27 673	26 517	28 359
Förskoleklass	44 346	54 281	50 769

Kommentar: Budgeterad nettokostnad, inklusive Forsviks friskola, exklusive öppnaförskolan.

Fr.o.m. budget 2017 ingår kostnaden för ledning och administration på verksamhetsnivå.

Fr.o.m. budget 2019 finns inte verksamheten dagbarnvårdare. Istället finns ytterligare en förskoleavdelning.

## GRUNDSKOLA OCH OBLIGATORISK SÄRSKOLA

	Bokslut 2017	Budget 2018	Budget 2019
<b>Antal barn</b>			
År 1-6	457,6	436,5	444,5
År 7-9	202,6	210,5	236,0
<b>Totalt</b>	<b>660,2</b>	<b>647,0</b>	<b>680,5</b>
<b>Kostnad per elev, kr</b>			
	<b>85 328</b>	<b>92 615</b>	<b>90 708</b>

Kommentar: Budgeterad nettokostnad, inklusive skolskjutsar, friskola, SYV och särskola.

Fr.o.m. budget 2017 ingår kostnaden för ledning och administration på verksamhetsnivå.

Fr.o.m. budget 2017 räknas inte elevhälsan in i grundskolans kostnader, utan ligger på central nivå.

I elevhälsan ingår skolsköterska, skolläkare, kurator, kostnader för utredningar, talpedagog, specialpedagog, ungdomssamordnare samt barn- och elevhälsochef.

## BARN I BEHOV AV STÖD

	Bokslut 2017	Budget 2018	Budget 2019
Kostnad för barn i behov av stöd, kr	6 978 593	6 455 000	6 696 000

Kommentar: Fr.o.m. budget 2017 avser kostnaden endast "extraordinärt stöd".

## GYMNASIESKOLA OCH GYMNASIESÄRSKOLA

	Bokslut 2017	Budget 2018	Budget 2019
<b>Antal barn</b>			
Individuella programmet	39,5	30,0	19,0
Köpta utbildningsplatser	193,3	196,0	200,0
<b>Totalt</b>	<b>232,8</b>	<b>226,0</b>	<b>219,0</b>
<b>Kostnad per elev, kr</b>			
	<b>105 201</b>	<b>120 872</b>	<b>123 142</b>

Kommentar: Budgeterad nettokostnad, inklusive gymnasiesärskola, inackorderingstillägg och skolskjutskostnad.

Fr.o.m. budget 2017 ingår kostnaden för ledning, administration och SYV på verksamhetsnivå.

## *Utblick 2020-2021*

### Boende/Besökare

- Ny Strandskola.
- Carl Johanskolan, om- eller nybyggnad.
- Ny förskola eller utbyggda befintliga förskolor utifrån utökat barnantal och hyresavtal på Vätterskolan som löper ut.

### Ekonomi

- Ersättningen från Migrationsverket kommer minska även om många nyanlända finns kvar i verksamheterna.
- Arbetet med anpassningen till skolpeng fortsätter.
- Ökade kostnader på grund av svårigheter att rekrytera lärare och ökade krav gällande digitalisering kan komma att påverka det ekonomiska läget framöver.
- Det finns ett fortsatt stort behov av extra stöd.

### Medarbetare

- Rekrytering blir en ständigt pågående aktivitet för att säkerställa undervisning av kompetent personal.
- Arbetsmiljö och löner blir en utmaning för kommande år.
- Det systematiska kvalitetsarbetet behöver utvecklas vidare.

### Samhällsutveckling

- Digitalisering.
- Kontakten med näringslivet behöver intensifieras för våra elever.
- E-tjänster kommer eventuellt att införas.

# Socialnämnden

---

Nämndsordförande:	Saced Ardaneh (L)
Förvaltningschef:	Sandra Peters
Antal årsarbetare:	212

---

## *Uppdrag*

Socialnämnden fullgör kommunens uppgifter inom socialtjänsten och vad som i lag sägs om socialnämnd. Nämnden svarar även för kommunens insatser enligt lag om stöd och service till vissa funktionshindrade (LSS) samt utövar ledning av den kommunala hälso- och sjukvården (HSL). Nämnden ansvarar för att verksamheten följer patientsäkerhetslagen samt att erforderliga kvalitetsledningssystem fungerar. Socialnämnden ansvarar för tillstånds- och tillsynsfrågor enligt alkohollagstiftningen, tillsyn enligt tobakslagen samt tillsyn av försäljningen av receptfria läkemedel samt e-cigarett. Dessa uppdrag utförs av Lidköpings kommun i kommunsamarbetet Tillståndsenhet i Samverkan (TIS).

Socialnämnden skall se till att verksamheten bedrivs i enlighet med de mål och riktlinjer som fullmäktige har bestämt, de föreskrifter som kan finnas i lag eller förordning samt bestämmelser i reglementet för socialnämnden. Socialnämnden har också att besluta om egna mål för verksamheten samt att bedriva ett fortlöpande kvalitetsarbete med medborgaren i centrum. Socialnämnden och dess verksamheter skall arbeta i en god dialog med kommunmedborgarna, intresseorganisationer samt med andra interna och externa samarbetspartners.

## Driftbudget

Belopp (tkr)	Bokslut 2017	Budget 2018	Budget 2019	Plan 2020	Plan 2021
Intäkter	91 496	71 044	56 165	58 131	59 119
Kostnader	228 120	211 111	202 993	210 098	213 669
varav personalkostnader	140 395	131 058	128 114	132 598	134 852
<b>Verksamhetens nettokostnad</b>	<b>136 624</b>	<b>140 067</b>	<b>146 828</b>	<b>151 967</b>	<b>154 550</b>
Kommunbidrag	133 108	140 067	146 828	151 967	154 550
<b>Resultat</b>	<b>-3 516</b>	<b>0</b>	<b>0</b>	<b>0</b>	<b>0</b>
<i>Jämförelsetal:</i>					
Verksamhetens nettokostnad per invånare (kr)	19 647	20 093	20 981	21 629	21 916
Verksamhetens andel av kommunens totala nettokostnad (%)	39,47	37,9	38,44	38,44	38,44

### Specifisering av driftbudget fördelad per verksamhet (tkr)

Netto per verksamhetsområde:	Bokslut 2017	Budget 2018	Budget 2019	Plan 2020	Plan 2021
Nämnd och styrelse	308	360	360	373	379
Gemensam personalresurs socialförvaltn	2 199	4 176	4 182	4 328	4 402
Bemanningssteam/pool	1 934	1 687	2 041	2 112	2 148
Gemensam personalresurs ÄO	3 969	6 691	7 762	8 034	8 170
Korttidsboende	8 598	8 769	9 069	9 386	9 546
Myndighet vård och omsorg	16 046	15 906	17 025	17 621	17 920
Dagverksamhet	1 683	1 663	1 806	1 869	1 901
Öppen verksamhet	1 319	1 953	2 099	2 172	2 209
Hemvård	20 614	21 304	21 724	22 484	22 867
Särskilt boende	34 622	33 829	34 532	35 742	36 348
Integrationsverksamhet	-3 602	0	0	0	0
Individ- och familjeomsorg	17 487	14 093	14 484	14 991	15 246
Försörjningsstöd	3 487	3 511	3 592	3 718	3 781
Funktionsnedsättning enligt SoL	3 183	2 736	2 796	2 894	2 943
Funktionsnedsättning enligt LSS/SFB	23 140	22 444	23 686	24 515	24 932
Verksamhetsresor	1 637	945	1 670	1 728	1 758
<b>Summa</b>	<b>136 624</b>	<b>140 067</b>	<b>146 828</b>	<b>151 967</b>	<b>154 550</b>

## Styrkort

Perspektiv	Kommunfullmäktiges mål	Nämndens mål	Styrtal	Målvärde 2019	Målvärde 2020	Målvärde 2021
Boende/ Besökare	Karlsborgs kommun ska vara attraktiv för både boende och besökare.	Socialnämnden ska bemöta alla med respekt och värdighet samt säkerställa att delaktighet och inflytande genomsyrar allt arbete.	Resultat av brukarenkät ska visa att minst 90% ska vara nöjda.	90	90	90
Ekonomi	Karlsborgs kommuns samlade ekonomiska resultat ska motsvara minst 2 % av skatter och generella statsbidrag.	Socialnämndens budget ska vara i balans.	Positiv årsbokslut.	0	0	0
Medarbetare	Karlsborgs kommun ska vara en attraktiv arbetsgivare.	Socialnämnden ska vara en attraktiv arbetsgivare	Resultat i medarbetarenkät ska visa på ett HME-index på minst 80%.	80	82	84
Samhällsutveckling	Karlsborgs kommun ska vara en socialt hållbar kommun.	Karlsborgs kommun ska vara ett socialt hållbart samhälle där alla kommuninnehavare ska få sina behov tillgodosedda på lika villkor.	Minst tre av aktiviteterna i kommunens sociala hållbarhetsplan ska vara genomförda.	3	3	3
		Socialnämnden ska arbeta med verksamhetsutveckling med hjälp av IT.	Minst två av aktiviteterna som anges i digitaliseringsplanen ska vara genomförda.	2	2	2

## Verksamhetsplan

### Boende/Besökare

Socialnämndens uppdrag omfattar många verksamhetsfält och gemensamt är att individens behov alltid ska sättas i centrum. Socialnämndens verksamheter arbetar med personer i alla åldrar, personer med olika typer av funktionsvariationer, personer från andra länder och personer med olika förutsättningar och behov.

Boende och besökare har rätt till ett gott bemötande som präglas av värdighet och respekt. Socialnämndens verksamheter ska vara tillgänglig för boende och besökare och den etiska värdegrunden ska genomsyra allt arbete. Värdegrunden innebär kortfattat att få behålla sin självkänsla och integritet, att bli sedd och respekterad, att bli bemött och betraktad utifrån den människa man faktiskt är samt att få sin röst hörd och respekterad.

För socialnämnden är det viktigt att alla verksamheter bedrivs på ett personcentrerat sätt. Införandet av IBIC (individens behov i centrum) fortsätter även under 2019. Arbetet med genomförandeplaner, kontaktmannaskap, välkomstsamtal, levnadsberättelser och utbildning i social dokumentation fortsätter för att ytterligare personcentrera insatserna.

Uppbyggnaden av socialförvaltningens ledningssystem för kvalitet har pågått under ett flertal år och finns nu inlagt i ett IT-system. Systemet ska användas kunna av medarbetarna för att säkra kvaliteten på insatserna som ges till brukaren.

Under 2019 vill socialnämnden fokusera på insatser för att minska ensamheten i samhället.

### Ekonomi

Effektiviseringar kommer vara nödvändiga de kommande åren, då behoven av insatser ökar i en högre takt än tillgängliga resurser. Socialnämnden ska sträva efter att ha effektiva processer och tydliga rutiner i sina verksamheter och att alltid ha ett socioekonomiskt synsätt vid beslutsfattande.

För att socialnämnden ska bidra till effektivt användande av skattemedel ska nämndens resurser användas på ett ändamålsenligt sätt. Helhetssyn ska råda för hela verksamhetsområdet. För att ha en budget i balans krävs ständiga förbättringar och en flexibel organisation. Investeringar i det förebyggande arbetet är ett sätt att få kontroll på ekonomin.

Socialnämnden önskar att samarbetet med arbetsmarknadsenheten fördjupas för att arbeta tillsammans med socialförvaltningen kring de personer som har behov av ekonomiskt bistånd.

Budgeten ska följas upp regelbundet och då prognosen visar på ett underskott ska åtgärder tas fram och beslutas om för att komma till rätta med underskottet.

Förutsättningarna för att bedriva en verksamhet med budget i balans ändras ofta. Utfallet påverkas ofta av beslut från andra myndigheter (Arbetsmiljöverket, Miljöinspektionen, Inspektionen för vård och omsorg med flera) vid till exempel tillsyner. Även demografin påverkar budgeten. Karlsborg och Sverige i stort, kommer framöver ha en allt äldre befolkning och vården ska i större utsträckning ske i hemmet. Detta kommer ställa stora krav på äldreomsorgen i framtiden.

### Medarbetare

Socialnämndens viktigaste resurs är medarbetarna. Alla socialnämndens verksamheter ska kännetecknas som attraktiva arbetsplatser dit kompetent personal söker sig och vill stanna i. Därför vill socialnämnden erbjuda medarbetaren en god arbetsmiljö och ändamålsenliga arbetsförhållanden. Medarbetarna ska ha rätt kompetens och behörighet för det jobb de är anställda för.

Medarbetarenkäter genomförs två gånger per år. Resultatet av enkäten visar hur medarbetarna uppfattar ledning, styrning och motivation. HME-index (Hållbart Medarbetar Engagemang-index) mäts i undersökningarna. Ledning och styrning handlar mycket om att samverka och att genomföra beslut som upplevs som motiverade och förankrade.

För att ytterligare samla kunskap om hur arbetsplatsen kan förbättras vill socialnämnden genomföra avgångsintervjuer med de personer som slutar under året. Synpunkter och förbättringsförslag ska tas tillvara och förbättrande åtgärder ska genomföras.

För att minska ohälsa inom vård och omsorg deltar Karlsborg i projektet "Hållbart arbetsliv i Skaraborg". Projektet påbörjades under 2017 och kommer avslutas under 2019. Insatser inom projektet riktar sig både till vårdpersonal och chefer samt är både individuella och på gruppnivå.

Personal - och kompetensförsörjning är en stor utmaning som förvaltningen behöver arbeta aktivt med under hela året. Under 2017 påbörjades projektet "Rätten till heltid" där förvaltningen tillsammans med övriga förvaltningar i kommunen ska se över hur vi ska kunna erbjuda våra anställda en anställning på 100% på ett kostnadseffektivt sätt. Som grund för projektet finns en överenskommelse mellan SKL (Sveriges kommuner och landsting) samt fackförbundet Kommunal.

## Samhällsutveckling

Socialnämnden ska arbeta för att Karlsborg ska vara en socialt hållbar kommun. För nämnden innebär det att arbeta för ett samhälle som präglas av hög tolerans, där människors lika värde uppskattas samt där delaktighet och inflytande finns. Socialnämnden ska arbeta för att Karlsborgs kommun ska bli ett inkluderande samhälle där alla grupper i samhället har tillgång till boende, sysselsättning, gemenskap med mera. Alla kommuninnevånare ska få sina behov tillgodosedda på samma villkor. Socialnämnden ska arbeta enligt den kommungemensamma planen för social hållbarhet och fokusera på tre av aktiviteterna som finns angivna där. Det innebär i korthet att alla brukare ska ha en plan för hur deras insatser ska genomföras, förvaltningen ska arbeta för att minska våld i nära relationer samt ge bättre information om hur synpunkter och klagomål kan framföras.

För att samhället ska utvecklas är det viktigt att socialnämndens verksamheter anammar den digitala tekniken inom de områden där tekniken kan höja kvaliteten samtidigt som medarbetarnas tid kan användas på ett annat sätt. Verksamhetsutveckling med hjälp av IT är något som socialnämndens verksamheter behöver arbeta aktivt med. För att kunna bibehålla (eller helst öka) kvaliteten måste digitaliseringen av verksamheten fortgå. E-hälsa är ett stort utvecklingsområde där ökad kvalitet och effektivare processer kan bli en verklighet på samma gång. I den digitaliseringsplan som togs fram under 2018 finns konkreta åtgärder för att socialförvaltningen ska jobba vidare med digitaliseringen. I planen finns bland annat beslut om att införa digitala signeringslistor (för att öka patientsäkerheten) samt införa ett nytt och modernt verksamhetssystem för hela förvaltningen.



## Verksamhetsmått

	Bokslut 2017	Budget 2018	Budget 2019
<b><u>INDIVID OCH FAMILJEOMSORG</u></b>			
<b>Försörjningsstöd</b>			
Nettokostnad, kr	3 537 942	3 511 000	3 592 000
Antal personer	81	100	100
Kostnad/person, kr	43 678	35 110	35 920
<b>Institutionsvård, vuxna</b>			
Nettokostnad, kr	278 263	713 000	729 000
Antal vård dygn	145	510	510
Kostnad/vård dygn, kr	1 919	1 398	1 429
<b>Institutionsvård, barn och ungdom</b>			
Nettokostnad, kr	519 500	0	0
Antal vård dygn	120	0	0
Kostnad/vård dygn, kr	4 329	0	0
<b>Familjehemsvård</b>			
Nettokostnad, kr	4 790 435	3 930 000	4 007 000
Antal vård dygn	2 544	2 300	2 300
Kostnad/vård dygn, kr	1 876	1 709	1 742
<b>Ensamkommande flyktingbarn, Karlsborg</b>			
Nettokostnad, ex. bidrag från MIV, kr	38 500 093	21 859 000	4 282 000
Antal barn	65	40	8
Nettokostnad/barn, kr	592 309	546 475	535 250
<b>Verksamheten för funktionshindrade SFB</b>			
Nettokostnad, kr	4 245 949	3 670 000	3 107 000
Antal ärenden	12	11	10
Kostnad/ärende, kr	353 829	333 636	310 700
<b><u>ÄLDREOMSORG</u></b>			
Särskilt boende ink. korttid			
Nettokostnad, kr	56 640 938	45 538 000	46 821 000
Antal platser	87	88	87
Kostnad/plats, kr	651 045	517 477	538 172
<b>Hemvård</b>			
Nettokostnad, kr	23 763 692	24 468 000	25 030 000

	<b>Bokslut 2017</b>	<b>Budget 2018</b>	<b>Budget 2019</b>
Vårdtagare/år	299	250	250
Kostnad/vårdtagare, kr	79 477	97 872	100 120
<b>Betalningsansvar</b>			
Antal vård dygn, kr	0	0	0
Kostnad/vård dygn, kr	0	0	0
<b>Avgiftstäckning i % av nettokostnaden</b>			
Hemvård, %	13,81	14,62	14,12
Särskild boende, %	7,66	9,48	10,43
<b>Befolkning</b>			
65 år och äldre	2 040	2 062	2 140
- varav 65-79 år	1 570	1 587	1 630
- varav 80 och äldre	470	475	510

## Utblick 2020-2021

### Boende/Besökare

Socialnämnden måste kunna anpassa sin verksamhet till de krav och riktlinjer som bland annat Socialstyrelsen utfärdar. Det kommer ställa ännu högre krav på bemanning, kompetens, dokumentation och personcentrerade insatser. Framtiden kommer kräva utveckling av arbetsprocesser och där verksamheterna tar lärdom av de tillfällen då kvaliteten inte upplevs som god.

Socialnämnden vill sträva mot trygghet i hemmet, där medborgarna kan känna sig trygga i sitt hem. Den mobila närvården erbjuder avancerad vård i hemmet med hjälp av olika team från slutenvården, primärvården och kommunala hälso- och sjukvården. Samordnade individuella planer ska erbjudas personer som har behov av insatser från olika huvudmän. Planerna ska leda till personcentrerad vård.

Socialnämndens verksamheter behöver anpassas efter de förväntningar, krav och önskemål som medborgarna har på verksamheten. Det kan vara tillgång till wifi, annan typ av kost, olika typer av aktiviteter med mera.

### Ekonomi

Socialnämndens verksamheter måste arbeta mycket med effektiviseringar för att klara av att hålla budget i balans. Behoven inom verksamhetsområdet ökar, inte bara i Karlsborg, utan i övriga landet. Så långt det är möjligt vill nämnden genomföra effektiviseringar utan kvalitetsförsämringar för brukaren och medarbetaren. Socialnämndens budgetarbete bör inrikta sig på kartläggning, prioritering och planering av verksamheternas behov.

Att investera i förebyggande insatser kan löna sig på lång sikt. Inte bara ekonomiskt, utan också för individen och samhället. Tidiga insatser kan förebygga och minska behovet av komplexa situationer som kräver resurser i form av pengar och kompetens. Samverkan med andra aktörer i kommunen, men även andra kommuner, kommer vara avgörande för om uppdraget kan genomföras.

En annan nyckel till ekonomisk framgång kan vara att se över och planera behovet av lokaler. Framförhållning och planering är nödvändigt för att inte hamna i akuta situationer.

### Medarbetare

Socialnämnden måste ägna stor uppmärksamhet åt personalförsörjningen med bakgrund av stora pensionsavgångar och en framtida ökande konkurrens om arbetskraften. Här krävs en tydligt kommunal profilerad lönepolitik och åtgärder för att bibehålla och gärna förstärka attraktionskraften i de kommunala jobben. Förbättrade arbetssätt kommer vara nödvändiga för att möta den demografiska utvecklingen där en allt större andel blir äldre. Socialnämnden som arbetsgivare behöver se till att förutsättningarna för att göra ett bra jobb finns, både för medarbetare och chefer. För att kunna erbjuda alla medarbetare en heltidsanställning behövs en översyn av schemastrukturen. Ett individuellt anpassat schemasystem kan även vara en förutsättning för framtida rekryteringar.

En lyckad personal- och kompetensförsörjning kommer vara en framgångsnyckel under kommande år. Behov av eventuellt nya personalkategorier (tex återinföra funktionen vårdbiträde) kan bli aktuella. Medarbetare behöver vara väl förberedda på en allt mer komplex arbetssituation med mer avancerad vård i hemmet och specialisering av kompetens mm.

Socialnämnden behöver bli bättre på att marknadsföra "branschen" och Karlsborg.

## Samhällsutveckling

Karlsborg bör planera för en invånarstruktur med ett ökat antal äldre. Av synnerlig vikt blir att möta behovet av anpassade boendeformer för alla grupper i samhället. För ökad befolkning och ett socialt hållbart samhälle bör socialnämnden arbeta för att få ett inkluderande och integrerande synsätt i alla dess verksamheter. Bättre kommunikationer mellan centralorten och ytterområdena behövs för att öka delaktighet och inkludering. Anpassade boenden bör vara en högt prioriterad punkt på dagordningen då behoven tycks öka för varje år.

Digitala lösningar och ny teknik är nödvändigt att utveckla inom förvaltningens arbetsområde. Tillgång på säkert och stabilt wifi i kommunens lokaler och boende är nödvändigt för att öka tillgängligheten och skapa delaktighet.

Regionala och nationella arbetsstrukturer, handlingsplaner och avtal ska bevakas och följas.